

觉悟风景

龙全 著



湖

南

美

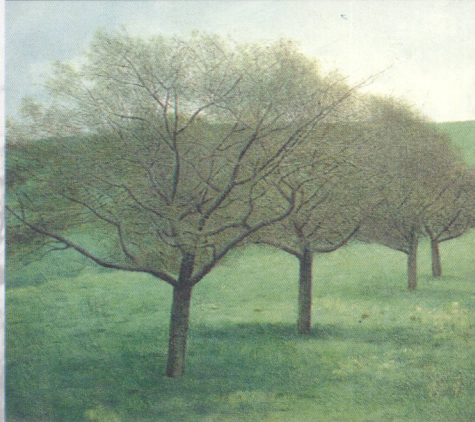
术

出

版

社

觉 悟 风 景



龙全著

湖南美术出版社



版权所有 翻录必究

图书在版编目(CIP)数据

觉悟风景 / 龙全著。—长沙：湖南美术出版社，2002

I. 觉... II. 龙... III. ①风光摄影—中国—现代—摄影集②油画：风景画—作品集—中国—现代

IV. ① J424 ② J223

中国版本图书馆CIP数据核字(2002)第100143号

觉悟风景 龙全 著

责任编辑 颜新元

装帧设计 颜新元

责任校对 王志军

出版发行 湖南美术出版社

(长沙市雨花区火焰开发区4片)

电话 0731-4787581 邮编 410016

经销 湖南省新华书店

印刷 湖南化工地质印刷厂

开本 889 × 1194 1/20

印张 3.4

字数 2万

版次 2003年1月第1版

印次 2003年1月第1次印刷

印数 1—2000册

书号 ISBN7-5356-1798-0/J·1678

定价 28.00元

目录



- | | |
|---------------------------|--------------------------|
| 1 我画风景 | 32 《磁器口的风景》 81 × 65(cm) |
| 2 《小土屋》 19 × 13(cm) | 34 《柏树坡》 50 × 40(cm) |
| 《生产队的粮仓》 19 × 13(cm) | 36 《池塘》 81 × 65(cm) |
| 4 乡村写生四幅 | 38 《四棵树》 115 × 105(cm) |
| 12 《偏岩写生》之一 61 × 50(cm) | 40 《正午的阳光》 150 × 120(cm) |
| 《偏岩写生》之二 55 × 46(cm) | 42 《冬天的树林》 130 × 120(cm) |
| 16 《山城老房子》之一 70 × 65(cm) | 44 《二只船》 108 × 88(cm) |
| 《山城老房子》之二 58 × 50(cm) | 46 《海之船》之一 91 × 80(cm) |
| 20 《佛罗伦萨的房子》 55 × 48(cm) | 《海之船》之二 76 × 60(cm) |
| 22 《君士坦丁堡的阳光》 90 × 75(cm) | 50 《渔家小船》 115 × 97(cm) |
| 24 《威尼斯夜景》 90 × 90(cm) | 52 《乡河老船》之一 92 × 92(cm) |
| 26 《若尔盖风景》 85 × 85(cm) | 《乡河老船》之二 150 × 120(cm) |
| 28 《正午、乡居》 55 × 48(cm) | 《乡河老船》之三 150 × 110(cm) |
| 30 《向阳坡》 55 × 46(cm) | 58 《梦之船》 150 × 120(cm) |



我画风景

我是从风景写生开始学画画的，但坦白地说，我至今没有认真看过一本教授怎样画风景的书，尽管这样的教材好象不少。我想许多这样的书都是在教你如何用别人的眼睛看风景。或许不能轻易否定这类读物的实用与有效，但我始终认为画风景是一件非常个人的事情，兴趣与直觉远比那些诲人不倦的正确的废话重要得多。那种能够感动人心的单纯和画得正确与否真没什么关系。所以在这本小册子里，我只能随笔写下关于我画风景的一些文字，可能有的地方也难免正确的废话，但主观上和怎样画风景的大课题无关。

我不能把画风景当作一门课程来写，可能是因为我从未受过像小孩子弹钢琴一样的训练，很小的时候我就在一种很自然的过程中接受了如何将对面的风景变成一幅风景画的启蒙。那时候父亲常常外出写生，而我总愿意当个跟班，在玩耍与等待中不经意地受到了影响，于是初学画画对我来说就是大量画风景。我常常怀念那些业已散失的数以百计的小幅写生，其间记录了许许多多已经消



《小土屋》

19cm × 13cm

《生产队的粮仓》

19cm × 13cm

初学画风景时有好多年都坚持画巴掌大的小幅写生，少有超过16开的。背着自制的简易画箱一有时间便去寻找可画的风景，一天画三五张很平常。那时罗工柳先生的一套明信片大小的苏联风景速写曾对我辈产生过很深的影响。至今还记得老先生在咫尺之间挥洒自如的用笔和亮丽的色彩，还有画面四角不经意留下的图钉印。

小幅风景速写难以尽收对面的风景，更谈不上大场面的完整，一二座房舍、三两棵小树或几只漂来荡去的老木船常常成为百画不厌的主题。因为方寸之间的有限容量，主动选择因之十分必要，我总是习惯于表现一个单纯的对象，几



年下来大约画了数百张小风景，着实在构图能力色彩素养以及取舍的自觉方面得到很好的锻炼。回头看，更重要的可能还是对自己一生的审美取向的影响，偏爱自然的感受，崇尚单纯追求简洁，对所谓深刻的观念，玄奥的阐释避而远之，那实在是非我所长。

两幅小画都是我下乡当知青时所画，那是一段令人难忘的日子。阴天的那幅画的是生产队的粮仓，那是几百口人的政治经济文化中心，晚上农民们经常被召集起来聚在幽暗的油灯下饿着肚皮关心国家大事，秋收后农民们又拖家带口在那儿眼巴巴地等着分配不多的粮食。“阳光下的土屋”简直就和我当年独居的小土屋一模一样，那时深受俄罗斯画家阿尔西波夫的影响，画过许多正午阳光下的人物和风景速写。受光与背光的强烈对比统合了一切细节的色彩，光影的构成和物体之间的关系同等重要，相辅相成。



乡村写生四幅

之一 62cm × 62cm

之二 61cm × 50cm

之三 55cm × 46cm

之四 50cm × 40cm

对喜欢画风景的画家而言，户外写生应当是最愉快的作画方式。由能力与经验构成的审美直觉——直陈于画面，情之冷热，气之虚实，生熟巧拙之高下开门见山，一目了然。辛苦半天一天，画得顺气便拣回一张好画，其乐不可言状。同样一景，与在画室苦心经营相比，写生或只需半天，虽少有细腻精微的刻画，亦不容过多的寓情于景之类的思考，更没有多次反复而刻意积淀的肌理质地，但那一气呵成之用笔的生动却常常生出意料之外的偶然。

写生是习画者应当经历的学习课程，是关于构图、色彩及一切形式的审美经验不可或缺的积累；写生是老老实实的画画，任何藏拙取巧的伎俩都是徒然；写生





又是自由挥洒的画画，对目之所及的任何景物享有自由处置的权力；写生是恣情纵意的书写，最耐人寻味的正是那种看似不经意的偶然的生动。

写生首要是从自然中发现风景，“发现”是审美经验以及兴趣的综合体现，是对景物所呈现或隐含的有意味的形式的心灵的感应。如果你拥有主动选择的经验，写生应当是相对自由的，不妨画点小构图，抓住最最吸引你的东西，把握尚待明晰的总体感觉，也许就是几座房屋的关系，也许就是一坡天地分明的轮廓，也许就是一些曲与直的对比，感动你的很可能只是一些富有形式感的极单纯的景物。构图就是对形式的归纳与设计，是对形式与色彩的综合思考。选择什么，改变什么，朝什么方向去概括，往哪种感觉去靠拢，在构图之后，在

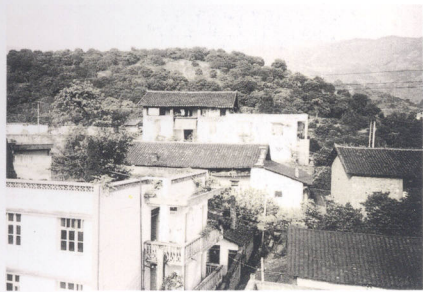




将颜色迅速铺满画面之后，兴趣是否持续，感觉能否明晰，能否做到心中有数地深入，此时此刻最为关键。顺则一气呵成，否则也不必坚持，收拾画具继续去寻找与发现亦不失为上策。

这几幅风景都是画于重庆郊外的乡村。写生之一是于正午阳光下开始作业的，不断扩建的农民院子的有点儿复杂的几何体面，在阳光下形成了形状上比较丰富的明暗反差，和树丛与山坡构成了曲与直及点线面较为明确的形式关系。为了锁定正午阳光的感觉，在构图确定以后，我画得很快，大笔横扫竖抹，不到两小时便收工打道回府。写生之二和之三是同一片景象从不同角度的写生，季节与气候也不同，但都是从百米之外去观察、选择与取舍的结果，百米之遥





视野开阔景物驳杂而无序，但在树丛掩映的一片绿色中就是那几座小屋的不同姿态让我恋恋不舍。没有现成的构图，选择必要的因素加以形式的组合是非做不可的功课，因此变异房屋的形状与位置，改变房屋的透视和相互间的关系是必然的。虽旁观者老在猜测我画的是否张家的院子李家的房子，彼此争论像与不像，但对我来说这的确确是基本老实的写生。写生之四应属于油画速写一类，夕阳西下，容不得半点迟疑，同样是从一大片房屋中仅聚焦于我感兴趣的几座，夸张变异，东拼西凑，但绝非无中生有。若只看画而不知景为何方，仍应是一幅相当老实的写生。





《偏岩写生》之一

61cm × 50cm

《偏岩写生》之二

55cm × 46cm

离偏岩小镇不远有一座小山丘，乍一看景色平平，貌不诱人，但若你不愿意再背着画具无目的地去寻找，或者走了好几里路也没有什么可画的发现，这里倒是一个不会使你失望的地方，但是你必要具备东拼西凑的自觉与主动。支起画架，仔细琢磨对面坡上的风景，房子、随坡成形的土块，或绿或黄的麦子或玉米，土埂、果树以及小丘在多云天空衬映下的身影，所有这些就像一堆未经组合的散乱的静物，没有现成的，可以不费心思的构图。我在不同的季节两次去偏岩都在此做了移花接木的功课。

