

中华易学集成  天文星象大全

开元占经

[唐] 瞿昙悉达 撰 常秉义 点校

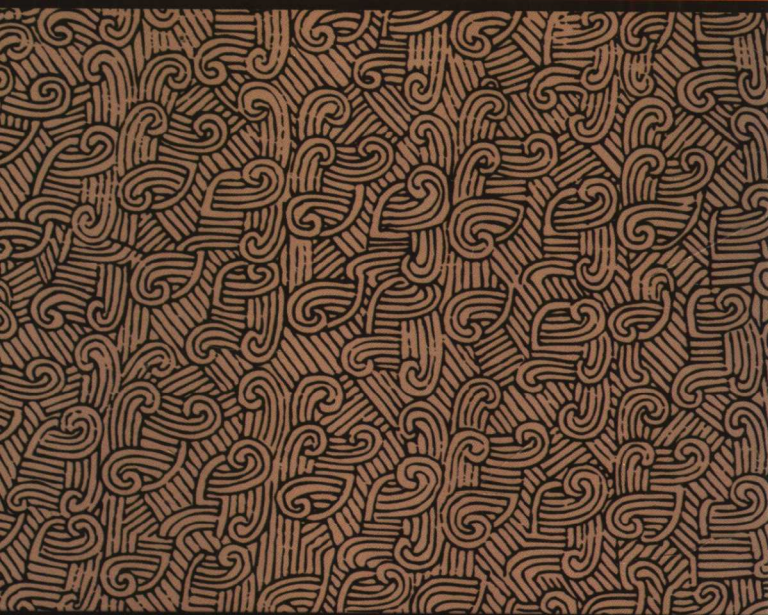
下




中央编译出版社
Central Compilation & Translation Press



责任编辑：董 巍





常秉义主要著作

《周易与历法》

《周易与汉字》

《黄帝阴符经集注》

《周易与中医》

《中国古代发明》

《易经图典精华》




《易经与大智慧》

《易经入门》

《易经图典举要》

《焦氏易林注》点校

《焦氏易詁》点校





◎ 目 录

目 录

前 言	(1)
卷 一 天地名体	(1)
卷 二 论天	(15)
卷 三 天占	(17)
卷 四 地占	(23)
卷 五 日占一	(30)
卷 六 日占二	(41)
卷 七 日占三	(50)
卷 八 日占四	(58)
卷 九 日占五	(65)
卷 十 日占六	(77)
卷十一 月占一	(87)
卷十二 月占二	(96)
卷十三 月占三	(102)
卷十四 月占四	(114)
卷十五 月占五	(119)
卷十六 月占六	(132)
卷十七 月占七	(135)
卷十八 五星占一	(143)
卷十九 五星占二	(146)
卷二十 五星占三	(150)
卷二十一 五星占四	(154)
卷二十二 五星占五	(159)
卷二十三 岁星占一	(163)
卷二十四 岁星占二	(173)
卷二十五 岁星占三	(180)
卷二十六 岁星占四	(186)
卷二十七 岁星占五	(192)

中华象数大成

一





◎ 开元占经



易道占筮之王

一一

卷二十八	岁星占六	(198)
卷二十九	岁星占七	(209)
卷三十	荧惑占一	(215)
卷三十一	荧惑占二	(225)
卷三十二	荧惑占三	(236)
卷三十三	荧惑占四	(244)
卷三十四	荧惑占五	(252)
卷三十五	荧惑占六	(262)
卷三十六	荧惑占七	(273)
卷三十七	荧惑占八	(282)
卷三十八	填星占一	(294)
卷三十九	填星占二	(300)
卷四十	填星占三	(306)
卷四十一	填星占四	(310)
卷四十二	填星占五	(313)
卷四十三	填星占六	(317)
卷四十四	填星占七	(326)
卷四十五	太白占一	(331)
卷四十六	太白占二	(337)
卷四十七	太白占三	(345)
卷四十八	太白占四	(350)
卷四十九	太白占五	(354)
卷五十	太白占六	(359)
卷五十一	太白占七	(364)
卷五十二	太白占八	(378)
卷五十三	辰星占一	(386)
卷五十四	辰星占二	(392)
卷五十五	辰星占三	(394)
卷五十六	辰星占四	(397)
卷五十七	辰星占五	(401)
卷五十八	辰星占六	(405)
卷五十九	辰星占七	(412)
卷六十	东方七宿占一	(418)
卷六十一	北方七宿占二	(422)





◎
目
录

卷六十二	西方七宿占三	(427)
卷六十三	南方七宿占四	(433)
卷六十四	分野略例	(439)
卷六十五	石氏中官占上	(448)
卷六十六	石氏中官	(462)
卷六十七	石氏中官	(472)
卷六十八	石氏外官	(484)
卷六十九	甘氏中官	(497)
卷七十	甘氏外官 巫咸中外官	(507)
卷七十一	流星占一	(519)
卷七十二	流星占二	(525)
卷七十三	流星占三	(533)
卷七十四	流星占四	(540)
卷七十五	流星占五	(546)
卷七十六	杂星占	(551)
卷七十七	客星占一	(555)
卷七十八	客星占二	(559)
卷七十九	客星占三	(565)
卷八十	客星占四	(570)
卷八十一	客星占五	(576)
卷八十二	客星占六	(582)
卷八十三	客星占七	(593)
卷八十四	客星占八	(603)
卷八十五	妖星占上	(615)
卷八十六	妖星占中	(623)
卷八十七	妖星占下	(632)
卷八十八	彗星占上	(638)
卷八十九	彗星占中	(646)
卷九十	彗星占下	(658)
卷九十一	风占	(677)
卷九十二	雨占	(684)
卷九十三	候星善恶云气占	(689)
卷九十四	云气杂占	(692)
卷九十五	云气犯二十八宿占	(696)





◎ 开元占经



易道占筮之王

四

卷九十六	云气犯列宿占 石氏中外官占	(702)
卷九十七	猛将军阵胜负云气占	(711)
卷九十八	虹蜺占	(715)
卷九十九	山崩	(719)
卷一百	醴泉 河出	(722)
卷一百一	霜占	(725)
卷一百二	雷	(731)
卷一百三	历法	(735)
卷一百四	算法	(744)
卷一百五	古今历积年及章率	(752)
卷一百六	星图一	(757)
卷一百七	星图二	(759)
卷一百八	星图三	(760)
卷一百九	星图四	(761)
卷一百十	星图五	(763)
卷一百十一	八谷占	(764)
卷一百十二	竹木草药占	(770)
卷一百十三	人及神鬼占	(773)
卷一百十四	器服休咎城邑宫殿怪异占	(786)
卷一百十五	鸟休徵	(797)
卷一百十六	禽兽占	(799)
卷一百十七	牛占	(812)
卷一百十八	马占	(816)
卷一百十九	羊犬豕占	(821)
卷一百二十	龙鱼虫蛇占	(826)





卷六十二 西方七宿占三

奎宿一

石氏曰：奎十六星十六度。古十二度。度距西南大星先至，去极七十度。在黄道内十四度少。春夏为金，秋冬为水。巫咸曰：奎，金星也。奎南九尺是中道。鲁之分野。

《佐助期》曰：奎主武库兵，神名列常，姓均刘方。

《西官候》曰：奎一名天库，一名天边，偏将军武库军库也。奎者，天之玄冥也，沟渎陂池江河汉也。其木榆也，其物牛筋革。奎，金星也。

《天官书》曰：奎曰封豕，一名天豕。

《诗纬》曰：奎为女令。

《圣谕符》曰：奎者沟渎也。

《孝经章句》曰：奎，府廷也。

巫咸曰：奎为天库。又曰：奎娄春狱。

郗萌曰：将有沟渎之事，则占于奎。其西南大星，所谓天豕目者也，亦曰大将，故欲其明也。

《玄冥占》曰：奎大星，大将军，其欲明而行列，两头免近河以候水兵。芒、角动摇进退，国必用兵。或曰有赦令。

《二十八宿山经》曰：奎山娄山相连，奎娄星神常居其上。

黄帝曰：奎星芒角动摇，国必有兵，不出年中。

《河图》曰：帝淫泆政不平，则奎有兵。

《文曜钩》曰：奎星直，期九年，主弑天下，无文法，兵官营垒不宁。

甘氏曰：奎星动，有沟渎之事。

郗萌曰：奎头大，星色黄，忽然不明者，将军叛王也。非其旧，故黄也。

《荆州占》曰：奎中星明者，水大出。

石氏赞曰：奎主军，兵禁不时，故置将军以领之。又曰：奎主库兵，秉统制政，功以成。

娄宿占二

石氏曰：娄三星十二度。古十五度。度距中央星先至，去极八十度。在黄道内十二度。春夏为水，秋冬为火。巫咸曰：娄，水星也。娄南九尺是中道。鲁之分野。

《佐助期》曰：娄主苑牧，神名及方，姓台卫。



◎ 开元占经



易道占筮之王 四二八

黄帝曰：娄主宗庙五祀，一名天府，郊太牢也。

《西官候》曰：娄一名密官，一名国市，一名天庙库。娄者，天独禄车也，主为聚众之事。其木柱也，其物铅锡银黄金石。

《圣谿符》曰：娄者，聚众也。

《孝经章句》曰：娄，市也。

巫咸曰：娄为天狱。

郗萌曰：有聚众之事，则占于娄。

《海中占》曰：天子孝，则娄星明大，天下太平。

郗萌曰：娄星直有执主之命者；就聚，国大不安。一曰星明大则赋敛时。

《玄冥占》曰：娄星明，则王者郊祀天享之，天子明，臣子多忠孝，王者多子孙，天下和平；娄不明，大小失色，不修五祀。

石氏赞曰：娄主苑牧给享祀，故置天仓以养之。娄主苑牧有掩敛，盖藏以春营。

胃宿占三

石氏曰：胃三星十四度。古十一度。度距西南星先至，去极八十二度。在黄道内十二度。春夏为木，秋冬为水。巫咸曰：胃，金星也。胃南九尺是中道。赵之分野，《淮南子》《洪范传》曰魏分。

《佐助期》曰：胃主廩仓，神名稽览，姓研骨白。

《西官候》曰：胃一名天中府，一名密官，为兵为丧。金星也。

《圣谿符》曰：胃者，仓廩也。

《孝经章句》曰：胃者，库也。

《天官书》曰：胃者天库。

《百二十占》曰：胃为天府藏也。

郗萌曰：将有仓困之事，占于胃。

《二十八宿山经》曰：胃山昂山，东与毕山相连，在赵常山中央，其山最高大，胃昂毕之神常居其上。

甘氏曰：胃动，有输运之事。胃星明者，王者郊天得福，天下和平；星不明，大小失位。

《海中占》曰：胃星明大，王者须祀，则寿命长，子孙昌。

郗萌曰：胃星明大，仓廩实；胃星离徙，仓谷不出。其星就聚，谷大贵，民流于道。

《荆州占》曰：胃中星众者谷聚，星少谷散。

石氏赞曰：胃主仓廩五谷基，故置天囷以盛之。又曰：胃宿三星主仓





廩，阴收积聚一云万物积聚。知入藏。

昴宿占四

石氏曰：昴七星十一度。古十五度。度距西南第一星先，去极七十四度。在黄道内四度少。春夏为火，秋冬为金。巫咸曰：昴，火星也。昴南九尺是中道。赵之分野，《淮南子》曰魏分。

《佐助期》曰：昴主狱事，神名敖，姓金宋赵胜。

《西官候》曰：昴一名武，一名天厨，一名天路，胡星，主兵主丧，其一星亡，邦有兵，水星也。

甘氏曰：昴，茅也。

郝萌曰：昴有一星大名黄星，其星明者天下安，不明者天下大凶。

巫咸曰：昴为天耳目。

黄帝曰：昴星，天牢狱也，王者承天以利狱事，以检淫奢。其星不欲明，明则天下多狱者。

《春秋纬》曰：昴为旄头房衡位，主胡星，阴之象。

《圣洽符》曰：昴者白衣。巫咸曰：昴为白衣聚。又曰胡聚。

《孝经章句》曰：昴，市府廷也。

郝萌曰：将有白衣之会，则占于昴。

《尔雅》曰：西陆，昴也，一曰天狱。

石氏曰：天街者，昴毕之间，阴阳之所分，中国之境界。《天官书》曰：阴阴国，阳阳国。孟康曰：阴西南维河山以北国也，阳河山以南国也。

《元命包》曰：帝位明，即昴星光大。

甘氏曰：昴星明，天下多犯狱。昴星动摇，必有大臣下狱。又曰：有白衣之会。又曰：昴星大而数动尽跳者，胡兵大起，不出年中。又曰：昴一大星跳跃，余皆不动者，胡欲侵犯边境，期年中或三年。

郝萌曰：昴星明大则牢狱平。昴星皆明与奎星等者，水满天下。昴七星，黄道起。昴有一星亡者，多兵为丧。

《五官书》曰：白帝行德，毕昴为之围。围三暮，德乃成；不暮及围不合，德不成。

石氏赞曰：昴主狱事典治囚，故置卷舌以慎疑。昴主狱事系凌淫，化伐所犯谋是当。

毕宿占五

石氏曰：毕八星，附耳一星，附耳主听察也。十七度。古十五度。度距左股第一星先至，去极七十八度。在黄道外六度太。春夏为金，秋冬为水。巫咸曰：





◎ 开元占经



易道占筮之王 四三〇

毕，火星。附耳，水星也。毕北七尺是中道。赵之分野，王者执毕前驱，即其象也。一曰囚车，今掩免者曰毕，亦其义也，故主弋猎。其大星曰天高，一曰边将，邦外候也。《淮南子》曰：魏分野。

《佐助期》曰：毕主边兵，神名扶骨，姓傅儿候。

皇甫谧曰：一名天耳，一名天目，一名风口。

《西官候》曰：毕一名浊，一名天罡，一名天都尉，主制候四方。

《圣谕符》曰：毕者扬兵，一曰清池官。

《河图》曰：毕为天罡也。

《孝经章句》曰：毕，府廷也。

巫咸曰：毕为天狱。

郝萌曰：毕主山河以南中国也。中国于四海内则在东南，为阳，阳则曰岁星，荧惑，填星，占于街南。

《春秋纬》曰：毕罕车为边兵，主弋猎，阳微掇，故置附耳，在大星旁，司天下摇动，谗臣乱主。

《春秋纬》曰：毕为边界天街，主守备外国，故立附耳以闻不祥。

郝萌曰：将有田猎之事，则占于毕。

黄帝曰：毕左股大星，边将也，主边邦胡狄，候五帝三王，垒外域。其国背叛，其星耀芒。其星欲明，明则远夷来贡。失其色，大小不如其故，则边境还自乱，中国不宁。天以毕罪扫奸雄，平通外域。

《西官候》曰：毕大星，边将军也，星动有芒角，边将有急。

《百二十占》曰：毕主弋猎，为阳国，昴为阴国。日月五星出阳国，即有水，入阴国即旱，上教不行。

黄帝曰：其国背叛，毕星耀芒。

《元命包》曰：毕星光大，色度和同，天下太平，国号未央。

郝萌曰：毕星动摇，有谗臣。毕一星亡为丧，一曰为兵。毕中星出，国内乱，一曰国无主。毕星明大，则边无近远夷贡，来王廷中。毕离移，天下狱大乱。其星就聚，法令大酷。其明，太平；不明，天下谋为乱。

《列宿说》曰：毕星动者，边城有兵起。

石氏曰：附耳著毕，司街候邪。

巫咸曰：附耳，火官也。

黄帝曰：附耳摇动，有田之事。

《洛书》曰：附耳角动，谗贼将起。

《春秋纬》曰：附耳明，贼动，宋均曰：贼盛也。中国微，边兵惊，外国交斗连年，大将虏，主败失。附耳摇动，非其处，有乱臣在侧者。一曰主忧愁。

《论语识》曰：附耳明，盗贼令。





郗萌曰：附耳入毕口直一星，期四十日；直二星，期三十日；直三星，期二十日；直四星，期十日；直五星，期七日；直六星，期三日，兵起。附耳入毕中，为兵革入深大。附耳缩结，王命兴，辅佐出。附耳动，兵大起，边兵尤甚。

石氏赞曰：毕主边兵备夷谋，故置天弓以射之。毕为天街主边兵，守备境界知暴横，附耳移动谗邪行。

觜觶占六

石氏曰：觜觶三星，一度。古六度。度距西南星先至，去极八十四度。直黄道外十二度太。春夏为水，秋冬为土。巫咸曰：觜，金星也。觜北三尺是中道。晋魏之分野，《淮南子》曰赵分。

《西官候》曰：觜觶主斩刈左足，一名白虎将，一名天将，斧钺，白虎首，主外军。其外梁也，其内魏也。其木杨，其物钱金器矾石，金星也。

《圣治符》曰：觜觶参伐天市梁也。

石氏曰：觜觶者，内主梁，外主巴汉。一曰觜觶者，三军之候也。

巫咸曰：觜为宝货，又为天货。

《天官书》：小三星隅置曰觜觶，为白虎首，主葆旅之事。如淳曰：关中俗谓桑榆生曰葆。晋灼曰：葆，菜也，野生谓之旅。

《列宿说》曰：觜觶动，葆旅起。将有葆旅之事，则占于觜。

《二十八宿山经》曰：觜觶山与参山相连，在魏天山西南，觜参星神常居其上。

甘氏曰：觜觶三星，行军府藏也，其星欲明，明则国盈，军有储；其星不明，不以出军行将，天下军士无食。王者将出，必察其星。

《百二十占》曰：觜大梟其星明，则盗贼众。

石氏曰：觜星动明，寇戎发，盗群行。

郗萌曰：觜星近参左股，臣有谋其君者，若主之命，夺主之藏。近右股，大臣谋伐其主，若有大命。觜星明，大将得势。

石氏赞曰：觜参主葆旅收敛，故置参伐山相助。

参宿占七

石氏曰：参十星十度，古度同。度距中央西星先至，去极九十四度半少。在黄道外二十三度半。春夏为水，秋冬为土。巫咸曰：参，金星也。参北十三尺是中道。晋魏之分野。《左氏传》子产曰：昔高辛氏有二子，伯曰闾伯，季曰实沈，不相能，寻干戈以相征伐。注曰：寻，用也。传曰：后帝不臧。注曰：后帝，克也。传曰：迁闾伯於商丘。主辰注曰：商丘，宋地，主祀辰星大火也。传曰：商人是因。辰为商星，迁实沈於



◎ 开元占经



易道占筮之王 四三二

大夏，主参。《淮南鸿烈》曰赵分。

《佐助期》曰：参伐主斩刈，神名虚图，姓祖及。

黄帝曰：参应七将也，中央三小星曰伐，天之都尉也，主胡、鲜卑、戎狄之国，故不欲其明也。

《孝经章句》曰：参伐，市府廷也，又为天尉。

巫咸曰：参为衡。

石氏曰：参伐，一名钟龙。

《天官书》曰：参为白虎三星，直也为衡，右下有三星，锐曰罚，晋灼曰：星邪列为锐。为斩刈事。其外四星，左右扇股也。参一名伐，一曰大辰，一曰天市，一曰铁钺，又为天狱。

《彗星要占》曰：参者，天之市也。伐者，天之都尉也，天之车骑也，与狼狐同精，天之候蜀也，主南夷戎之国，一曰晋地。

《玉历》曰：参中央星主命，左星主左司马，右星主右司马，左臂主天门，右臂主天狱。

《西官候》曰：参左大星，左将军也；右大星，右将军也；中央三星，三将军；又三小星，小将军也，主胡、鲜卑、越野诸君王也。其星动摇，兵起。

《圣洽符》曰：参者，白虎宿也，足入井中，名曰滔足，虎不得动，天下无兵；足出井外，虎得放逸，纵暴为害，天下兵起。

《元命苞》曰：参主斩刈，所以行罚也；又主权衡，所以平理也；又主边城九驿，故不欲其动也。参，白虎之体也，其星三列，三将也。东北星曰左肩，主左将军；西北星曰右肩，主右将军；东南星曰左足，主后将军；西南星曰右足，主偏将军。

《黄帝占》曰：参星，天右将军也。天市石武，金性刚强，斩刈平时。参应七将，其中三星列，三将也；右肩右足，右将也；左肩左足，左将也。白虎性有怒，左足下有井星，动而陷之，以节其势。凡七将明大，天下之兵精，卫帝有方。茂明芒角，又张亦耀横射，三军骇动，帝自躬甲。

郗萌曰：参为横衡，不正，天下倾。

《百二十占》曰：参为将军，常以夏三月视参两足，进前兵起，若退却，兵罢国宁。又视参两星，动摇则兵起，子有忧。一曰虫苗。

《易纬》曰：参无头，国分兵强。

《圣洽符》曰：参伐者，衣冠衡石，天子之师也。

《春秋纬》曰：参伐灭绝，臣弑君，子弑父。

石氏曰：参左足不入井中，兵大起。参星不欲动，动则兵起。其星不具，其军亡地。星失其色，其军散败，蹉跌不常，王臣不忠，外其心。参中央星差南，胡人人塞；复正，胡人出。





郗萌曰：参星移，名曰失天，客伐主人。明动者，兵军大起。参两肩外向而大者，兵外强；其内向而大者，兵内强。参左股亡，则东方南方不可举兵；右股亡，则西方北方不可举兵。参左足入玉井中，兵大起，天下大水，若其有丧，山石为怪。参为天刑，主伐。星大则兵起，进退迫居及客番息，皆为刑急。参星明者，大将执势，夺去威权，天下变易。参星不明，大将疾。参星离处，大将逐；就聚，大将诛戮。参中央星差北，胡人北。

《荆州占》曰：参星芒角动摇，边候有急，天下兵起。参肩细微，天下兵弱。

石氏曰：参四足有进者将出，有退者无功失势。进者谓移北也，退者谓南也。

《春秋纬》曰：伐有角黄芒，天子灭。

《春秋纬》曰：数世绝则伐生角。

《合诚图》曰：伐有角，诸侯之寝排门闾。

甘氏曰：参伐动者，有斩伐之事。

巫咸曰：伐，水宫也。

郗萌曰：参伐星明大，则斩刈行。伐三星去疏，则法令缓，数则法令急。伐三星不欲明，明与参等者，天下大臣皆谋去其君，是谓不理。伐星大则兵起。

《百二十占》曰：伐星移南，胡山寨，移北，胡山寨。

石氏赞曰：参伐斩刈阴气孳，故置玉井以给厨。参伐主斩刈摧伤，九州合谋自败失。

刘向《洪范传》曰：西方八十三度，今八十度。

卷六十三 南方七宿占四

东井占一

石氏曰：东井八星，钺一星，三十三度。古二十九度。度距北南轅西头第一星先至，去极七十度。在黄道外二度半。春夏为火，秋冬为水。巫咸曰：东井，水星也。日月五星行贯井是中道，秦之分野。

《黄帝占》曰：东井，天府法令也，天谗也，一名东陵，一名天井，一名东井，一名天关，一名天阙，一曰天之南门，三光之正道。行不出其中，为天下无道。三光行经其中，不得留守。东井主水，用法清平如水，王者心正，得天理，则井星正行位，主法制著明。左垣四星，四辅也。右垣四星以辅赤



◎ 开元占经



易道占筮之王 四三四

帝。井中六星主水衡，其星明大，水横流。

《孝经章句》曰：东井为天渠。

巫咸曰：东井为天亭天候。又曰井鬼夏狱。

《广雅》曰：东井曰鹑首。

《玉历》曰：东井曰天齐。

齐伯曰：东井，天渠也，主于员山，又为其国事。

何法盛《悬象说》曰：井，女主之象也。

《百二十占》曰：东井为天池。

《二十八宿山经》曰：东井與鬼山在秦火山南，井鬼星神常居其上。

《圣治符》曰：井钺星大而明，斧钺且用，兵起。

《易纬》曰：钺星明，主自遁，诸侯乱。

石氏曰：东井墮，天下涌水。井钺去则水满。

甘氏曰：用法平，王者心正，则井星明，行位直。钺星明，则臣多犯罪者。

《海中占》曰：井钺一星司淫奢，其星不欲明，明则斧钺用，以斩伏诛之臣。

焦延寿曰：天钺星不与井齐，则大臣有斩者，以欲然也。

郝萌曰：斧钺用，王命兴，辅佐出。

石氏赞曰：东井主水衡以平时，故置钺星斩淫奢。东井八星主水衡，井者像法水，法水平定，执性不淫，故主衡。

與鬼占二

石氏曰：與鬼五星四度，古五度。度距西南星先至，去极六十八度。在黄道内太。春夏为火，秋冬为水。巫咸曰：鬼，土星。與鬼南六尺是中道。秦之分也。

郝萌曰：弧射狼，误中参左肩，與尸于鬼。鬼之言归也，《南官候》曰：與鬼一名天铁钺，一名天讼，主察奸，天目也。

《孝经章句》曰：與鬼为夏狱。又曰：天金玉府也，又名天匱、天圻，其星明则兵起而战不用节，无兵，兵虽在外，不战。

《黄帝占》曰：與鬼，南星石氏曰：南二尺一星。积布帛，西星石氏曰：西二尺一星。积金玉，北星石氏曰：北二尺一星。积铢钱，东星石氏曰：东二尺一星。积马，中央星积尸。

石氏曰：鬼东北一星主积马，东南一星主积兵，西南一星主积布帛，西北一星主积金玉。此四星有变，则占其所主也。中央色白如粉絮者，所谓积尸气也，一曰天尸，故主死丧，主祠事也。一曰铁钺，故主法，主诛斩。





郗萌曰：舆鬼，中者为辘。鬼星章明，人民更相请召，五谷熟成。

《玉历》曰：舆鬼为天尸，朱雀颈中星，如粉絮，鬼为疫害。

《南官候》曰：舆鬼者，天庙，主神祭祀之事，其国秦也，其木杨也，其物马牛羊虎也。

郗萌曰：舆鬼星明大，岁熟；不明，民大散；其星移徙，民大愁，政令急。舆鬼星皆动，其色瞳瞳，望之若有光，上赋敛重数，徭役繁多，万民悲怨，不出五年，身死家亡。又曰：见此灾后，连年大水，秦国尤甚。舆鬼，质星，欲其忽忽不明，不明则安，明则兵起，斧钺且用。

石氏赞曰：舆鬼视明察奸谋，故置五诸侯以刺之。舆鬼五星主视明，从阴视阳不失精。

柳占三

石氏曰：柳八星十五度，古十八度。度距西头第三星先至，去极七十七度。在黄道外十二度。春夏为水，秋冬为火。巫咸曰：柳，土星。柳北六尺是中道。周之分野。

《南官候》曰：柳，天府也，一名天相，一名天大将军，天少府也，其国狄也，其木桑也，其物羊豕也。

《尔雅》曰：味谓之柳，柳，鹑火也。一曰注，音相近也。

《圣洽符》曰：注者，木功也。

《孝经章句》曰：柳，天庠也。

巫咸曰：柳为木官，主工匠。又曰：柳为天庠。

《天官书》曰：柳为鸟，注主草木。

齐伯曰：柳者生于道泽之山，为其国府庭也。

郗萌曰：将有木功，则占于柳。

《二十八宿山经》曰：柳山七星山张山皆相连，在周嵩高山东北，柳七星张星神常居其上。

《黄帝占》曰：柳者，朱雀颈也，主卿相大臣之厨，凡八星，以防诈伪。其星欲明，明则大臣重镇以防不虞；其不明，王者失令，宫室不安。

《春秋纬》曰：参注灭绝，臣弑君，子弑父。

郗萌曰：柳星位直，天下谋伐主。其星就聚，兵满国。其星不明，德弊离。其星明，国安昌。注星明，厨养具。注举首，王命兴，辅佐良。

石氏赞曰：柳主上食和味滋，故置天稷以祭祀。柳主上食长养形，仁以行恩成其明。





七星占四

石氏曰：七星七度，古十三度。度距中央大星先至，去极九十度。在黄道外二十一度少。春夏为火，秋冬为水。巫咸曰：七星，水星也。七星北十三度是中道，周之分野。

《黄帝占》曰：七星，赤帝也，一名天库，一名天御府，于午火隆入中宫，德于土星，主衣裳帝冠被服绣之属。

皇甫谧曰：七星，一名延颈。

《南官候》曰：七星，一名天员，天府也，主保葆旅之事。

《玉历》曰：七星，一名天河。

《百二十占》曰：七星为员官，一名津桥。

宋均曰：注候，七星也。

《圣谕符》曰：七星者，倍海也。

巫咸曰：七星为赐货，又天廷。

《天官书》曰：七星颈为天员官，主急事。

郝萌曰：七星为天帝守诸群盗贼。

《列宿占》曰：七星主兵。

《黄帝占》曰：七星正主阳，朱雀心也。星主衣裳，鸟之翅也，以覆鸟身，以主衣裳也。其星欲明，明则王道大昌，君子家不隐，贤人不逃藏；其星不明，中辅逃亡，贤良不处，天下虚空。王者开四门，则七星光泽，天援纲纪。

甘氏曰：七星动者兵起。

郝萌曰：七星大则臬麻熟成。七星明，执政者平；不明，天子疾，七星离，天下易政，家殊计。

石氏赞曰：七星主衣裳盖身躯，故置轩辕裁制之。又曰：德归好性信有成，故以衣裳属七星。

张宿占五

石氏曰：张六星十八度。古十三度。度距应前第一星先至，去极九十七度。在黄道外二十六度半。春夏为木，秋冬为水。巫咸曰：张，水星也。张北十三尺是中道，周之分野。

《南官候》曰：张为天府也，一名御府，宝文王，神之藏也。一名天王，被服也，一名天倡，其星明即天子昌。

齐伯曰：张者生于江水之山，为天库。一曰生于道释之山，为周库。又为都官。