

乾隆时期是清代社会经济发展的极盛时期。此时景德镇荟萃了一代名师工匠，在总结康熙、雍正两朝制瓷工艺的基础上，彩瓷和单色釉瓷的制作，达到了极高的水平，将清代制瓷业，推向了历史的顶峰。其造型精美，色彩缤纷。图案新颖，华丽多姿。乾隆期以后，由于外国列强势力的侵入，封建社会逐渐衰微，是清代后期制瓷业由盛而衰的转折点。

乾隆时期瓷器的造型，端庄规整，大小器物制作均甚精致，但深厚不及康熙时期，秀美不如雍正时期，但比嘉庆、道光时期的俊秀，小件文具和玩赏品制作尤多，精美纤巧。

乾隆时期注意制瓷质量，胎质洁白细腻，由于修胎工艺精细，使瓷器造型规整，厚薄适度，但硬度不如康熙时期，外观曲线不及雍正时期柔和。乾隆瓷器的“精巧新奇”是与其胎土的高纯度密切相关。到乾隆晚期，胎质略软，渐趋粗糙，色泽微泛灰，与康熙、雍正时期相比，胎体略厚，是整个清代瓷业走向衰弱的先兆。乾隆时期的圈足，一般修整成圆润的泥墩胥状，但比雍正时更尖。盘的内底无下凹的现象，琢器的瓶、罐等都不见接痕。除大型器物中有无釉平底器外，大部为釉底。砂底虽仍光滑，但不如雍正时细腻光滑。

乾隆青花瓷釉面肥腴光亮，白中微闪青色，这种风格基本保持于乾隆一朝。其中青白釉比雍正时的青白釉呈度略轻，釉面肥润致致，并光滑润匀

瓷器赏玩

中国清代

姚江波 编

净。其中有极小的开片和橘皮纹，也称“波浪釉”多为官窑产品。而粉白釉比康熙、雍正时更白，但不及莹润，胎骨极薄，多为民窑产品。粉彩器中，釉面为淡青色，有极细小的皱纹，也有带极细小的黑星点，称为“篱麦地”。其器里和足底，多施浅淡闪黄而匀净的豆绿绿釉。

乾隆时期瓷器的装饰图案时代特征鲜明，绘画工细，层次清晰，内容多含福祿寿和太平盛世的寓意。附饰双耳的装饰。彩器中的色地轧道和万花地锦上添花，开光图案等，此时广为流行。反复交替使用的色纹装饰，剔花轧道及大面积加施金彩等，使图案纹饰更富丽堂皇。

纹饰中还演化出多种连续性的规矩图案。画工严谨而细腻，使画面显得有些呆板。也正是这一时期的突出特征。彩色及图案繁缜堆砌的呈现出乾隆时典型的奢靡和奇艳风气。从图案纹饰的风格上比较，雍正时幽淡隽永，乾隆时则激越张扬。

乾隆青花瓷，乾隆青花瓷在清代青花瓷中占有较大比重，传世品种十分丰富。但乾隆青花瓷刻意追求豪华与工整，其自然生动的艺术情趣大打折扣。

乾隆青花瓷强调形体比例，造型端正规整，追求新颖奇特和风格上的华丽的秀美，大小器物都做得非常精致。但其浑厚不如康熙，秀美不如雍正。多种器型应有尽有，无所不备。常见器型有：瓶、尊、觚、罐、炉、盘、



湖南美术出版社

中国清代



次瓦器

赏玩

邱东联
编著



湖南美术出版社

图书在版编目 (CIP) 数据

中国清代瓷器赏玩 / 邱东联编著. — 长沙: 湖南美术出版社, 2006.9

ISBN 7-5356-2547-9

I. 中... II. 邱... III. 瓷器 (考古) — 鉴赏 — 中国 — 清代 IV. K876.3

中国版本图书馆CIP数据核字 (2006) 第114142号

中国清代瓷器赏玩

编 著: 邱东联

责任编辑: 郭 煦

出版发行: 湖南美术出版社

(长沙市东二环一段622号)

经 销: 湖南省新华书店

印 刷: 深圳华新彩印制版有限公司

开 本: 635 × 965 1/16

印 张: 12

版 次: 2006年10月第1版 2006年10月第1次印刷

书 号: ISBN 7-5356-2547-9/J · 2345

定 价: 49.00元

【版权所有, 请勿翻印、转载】

邮购联系: 0731-4787105 邮编: 410016

网址: <http://www.arts-press.com/>

电子邮箱: market @arts-press.com

如有倒装、破损、少页等印装质量问题, 请与印刷厂联系调换。



简介

姚江波 男 1977年生, 1999年毕业于上海复旦大学文博系, 1999年开始在河南省三门峡市博物馆及虢国墓地从事文物研究工作, 主要从事青花瓷以及西周晚期玉器和青铜器的研究。先后出版个人专著2部, 发表论文20余篇, 同时在各级报刊发表收藏及专业文章50余篇。如《人民日报》、香港《大公报》、《中国文物报》、《中国艺术报》、《中国商报》……等等, 共计70余篇。





写在前面

收藏是人的本性，是文化的情结，是社会的心理。“乱世黄金，盛世收藏”。当今中国，政治稳定，经济发展，文化昌盛，从上世纪八、九十年代兴起的收藏热，至今方兴未艾，且如火如荼。中国古代瓷器的收藏是文物收藏界的主流，是艺术品拍卖市场的大宗，是收藏界的风雨表。全面观察看造型，认真上手掂重量，细审表象看釉面，检查胎足看老化，辨别纹饰看风格，审视款式看时代，这些是瓷器收藏一般的经验和鉴别的程序。然而，利益的追逐使作伪者“道高一尺”，新经验，新技术，新工艺为作伪者提供了可能，瓷器作伪日新月异。大凡收藏的盛世衍生着作伪的高峰，历史

上唐朝的字画，宋代的青铜钟鼎，清康熙盛世的复古，同光中兴与民国的仿古，特别是当今艺术品的全面作伪都是这一现象的集中反映。很显然，分量轻重不再是鉴定瓷器的首要标准，开片下沉也不再是古瓷的专利，而满目沧桑也不再是古瓷所特有。因此，收藏者必需掌握作伪的新动向，提升自身的素养，练就火眼金睛，要精于鉴别与欣赏，要知己知彼，才能“魔高一丈”，百战不殆。

要练得收藏的过硬本领，一是读几本好书。专业理论书籍使“真”了然于胸，精品图册形象直观，反复阅读铸成了防伪的墙篱。二是拜一个好老师。指点迷津，点拨开导，好的老师是

福份，是财富。三是勤记。博物馆的专业陈列是你获得真经的直径。记得大藏家马未都先生初入行之时，成天泡在故宫陶瓷馆，那种执着，那种如痴如醉是藏者的典范。四是巧练，如果你只看不练，不实战操作，则永远是“叶公好龙”。只有深入市场，摸爬滚打，才能日臻成熟，提升境界。五是交流。三人行必有吾师，邀几个好朋，观几件赏品，于争辨中清醒，在笑谈中提升，此乃收藏的真谛也。

总之，盛世使收藏成为时下国人的一大爱好，集藏文化与财富，鉴赏真善和美好，收藏是愉悦和快乐的，愿您的收藏之路平安而美好。



目 录

第一章 顺治时期 (1)

1. 顺治青花瓷
2. 顺治五彩瓷

第二章 康熙时期 (3)

1. 康熙青花瓷
2. 康熙釉里红瓷
3. 康熙五彩瓷
4. 康熙白地五彩瓷
5. 康熙青花五彩瓷
6. 康熙豆青地五彩瓷
7. 康熙蓝地五彩瓷
8. 康熙雪花蓝地五彩瓷
9. 康熙哥釉五彩瓷
10. 康熙珐琅彩瓷
11. 康熙粉彩瓷
12. 康熙斗彩瓷
13. 康熙三彩瓷
14. 康熙黄地紫绿彩瓷
15. 康熙白地三彩瓷
16. 康熙黄地三彩瓷
17. 康熙墨地三彩瓷
18. 康熙虎皮三彩瓷
19. 康熙三彩瓷塑瓷
20. 康熙郎窑红瓷
21. 康熙豇豆红瓷
22. 康熙胭脂红瓷
23. 康熙珊瑚红瓷
24. 康熙绿彩瓷
25. 康熙墨彩瓷
26. 康熙金彩瓷
27. 康熙黄地绿彩瓷
28. 康熙霁红瓷
29. 康熙霁蓝瓷
30. 康熙天蓝釉瓷
31. 康熙洒蓝瓷
32. 康熙乌金釉瓷
33. 康熙豆青釉瓷
34. 康熙仿定釉瓷
35. 康熙绿釉瓷
36. 康熙水绿釉瓷
37. 康熙孔雀绿瓷
38. 康熙金釉、银釉瓷
39. 康熙瓷胎嵌螺钿瓷

第三章 雍正时期 (29)

1. 雍正青花瓷
2. 雍正釉里红瓷
3. 雍正五彩瓷
4. 雍正珐琅彩瓷
5. 雍正斗彩瓷
6. 雍正粉彩瓷
7. 雍正霁红釉瓷
8. 雍正洒蓝釉
9. 雍正豆青、与粉青釉瓷
10. 雍正茶叶末釉瓷
11. 雍正仿汝釉瓷
12. 雍正仿官釉瓷
13. 雍正仿哥釉瓷
14. 雍正仿钧釉瓷
15. 雍正炉钧釉瓷
16. 雍正窑变釉瓷

第四章 乾隆时期 (77)

1. 乾隆青花瓷
2. 乾隆釉里红瓷
3. 乾隆青花釉里红瓷
4. 乾隆青花胭脂紫瓷
5. 乾隆粉彩瓷
6. 乾隆斗彩瓷
7. 乾隆珐琅彩瓷
8. 乾隆墨彩瓷
9. 乾隆红彩瓷
10. 乾隆洋彩瓷
11. 乾隆广彩瓷
12. 乾隆天蓝釉瓷
13. 乾隆粉青、冬青、豆青釉瓷
14. 乾隆茶叶末釉瓷
15. 乾隆窑变釉瓷
16. 乾隆炉钧釉瓷
17. 乾隆钧红釉瓷
18. 乾隆仿宋代五大名窑
19. 乾隆仿龙泉釉瓷

第五章 嘉庆时期 (136)

1. 嘉庆青花瓷
2. 嘉庆青花釉里红瓷
3. 嘉庆斗彩瓷
4. 嘉庆粉彩瓷

第六章 道光时期 (147)

1. 道光青花瓷
2. 道光粉彩瓷

3. 道光红彩瓷
4. 道光墨彩瓷
5. 道光绿彩瓷
6. 道光紫彩瓷
7. 道光金彩瓷
8. 道光三彩瓷
9. 道光仿洋彩瓷
10. 道光斗彩瓷
11. 道光红釉瓷
12. 道光黄釉瓷
13. 道光天蓝釉瓷
14. 道光蓝釉瓷
15. 道光冬青釉瓷
16. 道光豆青加粉瓷
17. 道光茶叶末釉瓷
18. 道光仿汝釉瓷
19. 道光仿官釉瓷
20. 道光仿哥釉瓷
21. 道光仿定釉瓷
22. 道光窑变釉瓷
23. 道光炉钧釉瓷
24. 道光雕瓷

第七章 咸丰时期 (164)

第八章 同治时期 (166)

1. 同治青花瓷
2. 同治粉彩瓷
3. 同治红彩瓷
4. 同治金彩瓷
5. 同治黄釉瓷
6. 同治窑变釉瓷
7. 同治仿官、哥釉瓷

第九章 光绪时期 (170)

1. 光绪青花瓷
2. 光绪五彩瓷
3. 光绪水墨五彩瓷
4. 光绪粉彩瓷
5. 光绪红彩瓷
6. 光绪金彩瓷
7. 光绪厂官釉瓷
8. 光绪仿官、哥釉瓷
9. 光绪窑变釉瓷
10. 光绪炉钧釉瓷

第十章 宣统时期 (181)



第一章 顺治时期（1644~1661年）

顺治时期的瓷器继承了明末的基本风格，在胎釉，造型，纹饰诸方面，与明末崇祯瓷相似。胎体仍是厚重，但胎质较崇祯时期显得坚硬细润。器型古拙，粗制器物足底斜削草率，多粘有砂粒。精细的足尖呈滚圆的泥鳅背，较为圆润。圈足较明代加高，盘类器底极少有下凹现象。另有一种出现在明万历时期的里矮外高的斜削式宽圈足也多见，其足底多不施釉，但光润。

釉一般为青白釉，釉面以光亮不足的卵青色为多见，釉层较厚。早期粗器釉面较为混浊。器物口沿一般施有深浅不一的酱黄釉，深者呈黄褐色，此种“黄釉口”是顺治时期瓷器的重要特征。

顺治时期的瓷器造型古朴，胎体厚重。主要器型有：筒瓶，蒜头瓶，橄榄瓶，筒花瓶，将军罐，香炉以及净水碗等。

顺治青花瓷：顺治青花瓷的青料，仍采用明晚时的国产浙料，青花色调较为丰富，开始能分出浓淡和阴阳面的层次，为康熙青花瓷的发展奠定了基础。顺治青花色调大致可分为四种：青翠，色泽与康熙时的“翠毛蓝”十分接近。浓翠青蓝，色调鲜丽，有静穆感，釉后光润，

胎骨紧密洁白。青花鸡雉牡丹将军罐多属此色调。淡蓝，发色深沉，层次分明，富于变化，类同于明天启，崇祯时的瓷器。黑蓝，色泽欠鲜亮，有晕散现象，纹饰常模糊不清。正蓝，多施于盘碗类。青花色调纯正，釉面平净，呈卵青色。青花浓处有凝聚的黑斑，但缺乏明永宣青花沁透入骨的韵味。

顺治五彩瓷：其较多地保留了晚明的古拙风格，多以色调对比强烈的浓重红绿彩绘制粗犷的纹饰。加绘青花的色彩浓重的五彩器，俗称“大明彩”，其青花色调翠蓝，图案以绿叶红花的双犄牡丹锦鸡纹为多，也有朵兰，怪石，竹石牡丹纹。另在素白釉面上直接绘五彩而不加绘青花的器物日渐增多，其釉面大多平净，色彩鲜亮，笔触纤细，展现了清代五彩的全新局面。

顺治瓷器的纹饰精美，晚明时期富有民间生活气息的绘画题材，如捕鱼，牧牛等日渐消失，代之的粗犷豪放的怪石花卉与工丽潇洒的人物故事，呈现出典型的时代风格。常见的纹饰有云龙，瑞兽，人物和山水花卉等。

云龙纹：龙体粗壮而有生气，上下毛发竖立，龇牙咧嘴，

眼球爆出。官窑龙纹形态整齐，民窑龙高大雄壮。以顿捺皴点的手法渲染游龙，浮云翻腾，因龙身被云遮挡了一部分，使身体分为几段，故称“云龙三现”。此种斑片云纹，顺治时期最为流行。

瑞兽：以伴有山石芭蕉的麒麟，为独兽居多，也有狮，虎等。其用笔粗犷生动。此时出现奇禽怪兽的开光图案。瑞兽以青花绘画，色调浓淡不一，更有晕散，烘托出猛兽的气势。

雉鸡牡丹：牡丹花朵作盛开状，内心花瓣分向两边，故称“双犄牡丹”，这种明天启时期初具雏形的图案至康熙时期盛行，成为一个时代的标志。

人物：如婴戏，仕女，罗汉，神仙等，神态飘逸，并以物景烘托人物。一般远山近水，亭榭庭院集于一画，采用分水皴点，淡绘及浓笔，渲染等技法，画工细腻生动。

山石花卉：在盘碗中，一般多见青花画一片树叶或单一多孔洞石，片叶洞石纹饰，树叶旁有较为规整的题句。花卉一般也有牡丹，玉兰，芭蕉，莲荷等。顺治时期的洞石图案用笔泼辣，石头多为瘦削玲珑石。



清顺治/康熙 青花寿老观舞图瓶

高:44.5cm

市场参考价:RMB 180,000

成交价:RMB 253,800

17世纪后半期 镶鎏金铜五彩人物故事纹四方瓶 (一对)

高:39.5cm

市场参考价:RMB 220,000

成交价:RMB 321,000



清顺治 五彩人物故事图瓶

高:49.5cm

市场参考价:RMB 60,000

成交价:RMB 68,200



清顺治 青花人物诗文筒式瓶

高:26.8cm

市场参考价:RMB 160,000

成交价:RMB 165,000



第二章 康熙时期（1662~1722年）

清初，经过顺治时期的过渡，到康熙时期政权渐趋巩固。社会经济得到逐渐恢复发展，并呈现出全面繁荣的景象。景德镇御窑厂的恢复，尤其是督窑官的监造和管理，使“藏官”和“郎窑”代表了康熙朝早、晚期景德镇瓷器制作的最高水平。

康熙时期的瓷器，造型古拙，凝重质朴，品种丰富，其新品种层出不穷，多达百种以上，为前所未有的。大器超过一米，浑厚奇伟，小器玲珑剔透，巧夺天工。独步当朝的青花，绚丽多姿的五彩，刻意追求的仿古瓷，以及新兴的粉彩，珐琅彩等。为雍正，乾隆时期瓷器生产的盛世奠定了基础。

康熙时期瓷器的胎土，淘炼得非常精细，如同糯米粉一般细白，有“糯米汁”“似玉”之美称，其胎质坚致细密，修胎规整，普遍有厚重感。一些特殊器型的坯胎处理方法，具有鲜明的时代风格，如瓶口部宽厚，并加施粉白釉，缸或长盆的口沿呈现齐平，内里斜平，窄边滚圆等形

状。笔筒类一般沿器壁而下胎体渐加厚。早期的盘，盒，洗和笔筒，器口平面向凹成沟槽。罐类的口颈与盖内旋痕细密，而多不施釉，便于密封。早期器物，口部常涂酱黄釉。一般器口均加施一层粉质的白釉，给人以加厚凸出口沿的感觉。即使白釉器也很明显。此种工艺方法，沿袭至雍正时期。但康熙时期的粉白釉由于釉质疏松，常造成口沿处的漏釉和破泡，从而形成藏垢黄斑现象。

康熙瓷器的釉料配制纯净，釉面和胎体紧密地结合为一体，显示出足够的硬度，并有紧披贴骨的光亮感。釉面由早期的青白色逐渐演变至中期的粉白和浆白色，中期后至雍正时期又变化为硬亮青色。器里修胎虽稍逊于器外，并有釉面不平现象，但总体感觉是坚硬紧密，与器外釉面基本一致。

康熙青花瓷：康熙时期青花瓷，为清代青花瓷之冠。其品种之丰富，制作之华美，造型之奇巧，质量之高超，釉色之幽雅，色调之鲜丽，均称冠

于世。康熙时期由于工匠熟练地掌握了呈色技术，烧造出被誉为“翠毛蓝”“宝石蓝”的康熙青花。同时，仅用一种青花色料，便可以充分描绘景物的阴阳向背，远近疏密，使画面富有立体感，这种多色阶青花，层次分明，突破了传统的平涂单调，使青花如同五彩般缤纷多姿，因此康熙青花又有“五彩青花”之称。

康熙青花瓷胎质坚硬细白，断面如“糯米糕”。普遍有厚重感。釉面平滑细腻，与胎体紧密结合，能见到橘皮棕眼。釉色白中泛青，光亮。另有一种浆白釉，釉面特别白。纹饰多草花卉，龙凤花鸟，鱼虫走兽，山水人物以及诗词铭赋等。

康熙时期青花瓷一般分为早，中，晚三期。康熙早期指康熙十九年（1680年）以前，这一时期的青花瓷从胎釉，造型和纹饰风格，均具有明代遗风。胎体厚重，粗辛不现，大器接痕明显，器底有跳刀，粘矿以及火石红现象。釉面肥润，色泽白中泛青，釉色深沉，有棕眼，器口施酱黄色



釉。青花所用青料以国产浙料为主，发色深沉，以灰蓝和黑蓝为主，迷混朦胧。也有较青翠的。色饰风格保留顺治遗风，豪放粗犷，以平涂手法绘画，图案板滞。山水常用披麻皴法，山峰显坡状，一般近山极浓，远山极淡。花卉线条粗放，用色较重，图案空间留白较少，通体布满深沉蓝黑的花纹。

康熙中期指康熙十九年至康熙四十年（1701年），这时期青花瓷进入了最成熟的阶段。此时的胎质洁净，色泽细腻洁白，胎体逐渐就薄，但又有别于雍正时的轻薄隽秀。底足处理精细，为圆泥鳅背状，露胎处洁白细润，不见火石红色。有的口部有浆白釉，但酱黄釉口的器物不多见。釉色以粉白色为主，釉面紧密，硬度较高。浆白釉因烧成温度稍低，釉质略显疏松，胎体也显轻薄，质地不坚硬。康熙中期青花瓷造型品种繁多，难以数计，开创了清代瓷器造型之先河。这一时期的器物形体更趋合理，线条更加优美。康熙中期限青花瓷所用青料主要为提炼极为纯净的国产浙料呈现出青翠明艳如宝石般的青蓝色。因采用分水法，形成了多层次，多色阶，笔路分明的特色。

康熙中期青花瓷的纹饰，题材广泛，内容丰富。由于吸取借鉴了中国水墨画的“分水”皴染和西洋画的透视技法，使构图舒展，意境深远，

画面富有实感。“分水”即在勾好的轮廓线内，用含水量82%~96%的青料填色，“皴”即涂出物体的纹理或阴阳向背。由于康熙朝广开科举弘扬汉文化，瓷器也开始大量书写诗文词赋，刀马人物。常见的纹饰有龙凤，山水，花卉，禽兽，人物等。

康熙青花瓷以人物为题材的绘画有一定比例。除习见的婴戏，仕女，僧侣，八仙外，还有大量的历史故事与神话传说的画面，如文王访贤、空城计、木兰从军、周处斩蛟、竹林七贤、西厢记等，另有楚汉战争场面的“刀马人物”的戏剧故事画。康熙青花瓷的人物绘画一般只在轮廓线内轻点人物的口、目、涂染面部的极个别。康熙中晚期所绘仕女形象却很高大，顶天立地，布局突出人物。晚期所绘人物日趋清秀，人物缩小。

康熙晚期是指康熙四十年（1701）郎廷极主持景德镇御窑厂厂务开始。这一时期青花瓷的胎质有的已经达到雍正时的细润匀称的水平。一般制品比中期更细薄润洁，瓷化程度更佳。釉面由中期的粉白色转向细硬的青白色。胎釉结合紧密，给人以剔透坚硬的玉质感。青花色调由中期的浓艳青翠逐渐变为浅淡或灰暗。同时出现或自然或人为的晕散现象。

康熙晚期青花瓷造型品种繁多，千姿百态。其器物造型逐渐由挺拔硬朗向秀美精巧、

圆润纤细的风格变化。康熙晚期青花瓷的色泽，承上启下，大多数器物绘工精细，用笔纤细，人物景致的布局缩小，引导出雍正一朝的绘画风貌。除龙凤、人物故事、山水楼阁、飞禽走兽外，这一时期出现的“耕作图”最具时代特色。

康熙时期青花瓷品种还有浆胎青花、哥釉青花、郎窑青花、蓝釉青花、黄釉青花、豆青釉青花、青花地留白填黄绿彩等。

康熙釉里红瓷：由于康熙时期十分重视釉里红这一传统品种的开发，因而取得了仅次于青花的卓越成就。釉里红是指以铜红釉料，在胎上绘画纹饰，罩上透明釉在1300℃以上的高温下烧成后，在釉下呈现红色花纹的瓷器，它是铜在高温还原气氛中作用的结果。康熙一朝是釉里红极大发展时期，此时不仅铜红发色鲜艳、纯正，而且纹饰细腻，层次鲜明，并且还涌现出许多新品种，如青花釉里红、釉里红加彩。

在康熙早期的十年中，釉里红色调浓度有凝重感，浅淡者是粉紫色。细笔浅条清晰而深沉，如同刻画一般。康熙中期的团龙、团凤纹饰，线条纤细清晰。釉里红三果纹饰更为清新。已接近明代早期水平。在不同色地上，釉里红构图精致美观，字体工整秀丽，呈色稳定，常见有洒蓝、霁蓝和豆青釉。青花釉里红俗称“青花加紫”，这两种釉下彩画，呈



色美艳，和谐自然，恰到好处。在豆青地青花釉里红加入白粉色衬托，或是以白粉釉作地的一类器物，又称“釉里三色”或“素三彩”，有时加红、绿彩进行点缀装饰，使画面色彩鲜丽、颇显立体感。

康熙五彩瓷：五彩瓷始于元代，至明嘉靖万历时期已相当完备。青花五彩瓷在明代居主流地位，到清康熙时期五彩器主要是在白瓷釉上绘彩，少用青花。康熙五彩器其淡雅的色调，精湛的绘画，一扫明嘉靖万历时期五彩只重色彩而不细究其形貌的粗率画风，在陶瓷史上独领风骚。其施彩上大部分较明代匀薄。康熙前期五彩绘画多用焦墨笔道勾勒轮廓，笔锋劲挺有力。康熙后期则用油墨彩料，笔触圆润柔和。人物面部仅用轮廓线勾出，大都不填彩。另外，加绘蓝彩、墨彩和金彩的，往往为细致名贵的器物。

康熙时期五彩常用彩料有红、黄、紫、绿、蓝、黑等，精品多加描金彩。红彩，彩料红润，色调鲜亮，但有别明代呈枣皮色的矾红彩，并闪现出五光十色的光晕。黄彩，为深浅不一的蜜蜡黄。紫彩，深者呈茄皮色，浅者为葡萄色且常见。绿彩，其色调多样，有墨绿、黑绿、黄绿、瓜绿、水绿、大绿等，大多色浓泛黑，釉面细润，色泽柔和自然，已无明代绿中闪黄的现象。蓝彩，深者艳丽醒目，多绘山石，使五彩画石陡然生辉。墨

彩，漆黑光亮，浓重沉着，一般用于勾勒轮廓线，或点染如发髻、衣襟、鞋帽、花草等片段的画面。

康熙五彩瓷可细分如下品种：白地五彩、青花五彩、豆青地五彩、米地五彩、红地五彩、蓝地五彩、墨地五彩、哥釉五彩等

康熙白地五彩瓷：清代自顺治起，开始有素白器上描绘五彩纹饰，康熙时期的制作最为广泛。在早、中、晚三个时期，五彩器中的人物绘画风格各异。早期的人物，形象硕大，“顶天立地”，主题突出，民窑中的故事人物写意笔法，生动豪放。中期的“刀马人物”，绘画细腻，潇洒飘逸。晚期至雍正时，人物缩居画面一角，形态弱小纤细，着色也浓淡不一。

康熙青花五彩瓷：仅把青花作为五彩纹饰中的一种釉下彩料来表现局部纹饰，而不用来勾勒五彩轮廓线。早期的器物，青花色调较黑灰，常见绘有凤凰牡丹、十六子、云龙、仕女等纹饰的将军罐之类和绘山石雉鸡牡丹的盘、碗类，画面布局繁密，过去常据其彩料和绘画风格而称之为大明彩。中期的器物五彩色浅淡，清新艳丽，青花相应地显得青翠明快，也有的青花色调很浅淡，配以鲜艳的釉上五彩，颇有斗彩器的典雅效果。

康熙豆青地五彩瓷：在豆青釉上绘出五彩纹饰的品种，釉色大多浅淡柔和，使五彩

纹饰更加静谧雅致。彩色浓重者，大器较多，并多绘以花鸟纹饰，画工尤为精细。

康熙蓝地五彩瓷：在蓝地上加绘五彩纹饰，由于蓝地色深，使得五彩黯然失色。也有的在蓝地上留出空白，再填绘五彩图案，就比前者显得色彩鲜艳。常见器有壶、盘、碗等。

康熙雪花蓝地五彩瓷：在雪花蓝地上开光留出白地，再加绘五彩纹饰。此类器均属珍品。见有绘三星人的棒槌瓶、盖罐、笔筒等。以青花勾勒轮廓而填彩的雪花蓝地五彩，颇有斗彩的格调。

康熙哥釉五彩瓷：无论青灰色、米色还是绿色哥釉，其上加绘五彩的统称哥釉加彩。绿哥釉又称绿郎窑，因此有绿郎窑加彩一说。其釉面有开片，黄口，足部刮削整齐，显露火石红痕，加绘的五彩中，墨彩凝厚不鲜亮感。常见器型有花口洗与葵口、菊瓣、四方、六方、八方碗、盘等。

康熙珐琅彩瓷：元明以来烧制的铜胎珐琅器，至康熙时期有了更大的发展。由铜胎掐丝珐琅发展至铜胎画珐琅，近而到瓷胎画珐琅即称为珐琅彩瓷。康熙晚期的珐琅彩瓷是在康熙帝的直接授意下创烧的。它一开始就享受着由宫廷画师出具样稿，由景德镇官窑瓷厂烧制好素胎，然后送往京城皇宫内“造办处”选胎，再往“如意馆”画师绘画填新，最后入宫内彩炉烧烤等一系列殊



荣，在清宫內独领风骚近年。珐琅彩瓷以清白细腻的胎质，莹润如玉的釉面，明快艳丽的色调，以及精美绝伦的技巧，成为紫禁城内皇帝后妃们赏玩“御用瓷”。珐琅彩对当时粉彩的制烧起了极为重要的作用。

康熙珐琅彩瓷的造型，以小型器皿为主，主要为瓶、盒、盘、碗、杯、壶等，其中以碗最多。其与铜胎珐琅器一样作色地装饰，极少见白地画珐琅。常见色地有红、蓝、绿、胭脂等，这种以花卉纹居多，使主题纹饰更加鲜明突出。另有“万寿无疆”等吉祥用语。画工严整细腻，具有图案画效果。康熙珐琅新器内，均为干净的白釉，不施彩。器口边缘部分形成高于彩面的较厚圆唇，所施黄彩，色调特别、鲜嫩、透明、凝腻。

康熙粉彩瓷：粉彩是一种釉上彩的陶瓷装饰，它是在预先烧制好的施釉白瓷上进行彩画，然后入窑在700℃左右的炉温下烧烤而成。作为清代宫廷陶瓷的重要装饰手法，在康熙中晚期出现。雍正时期已被广泛应用。粉制以其绚丽夺目的色彩、温文尔雅的韵味，卓尔不群的格调融和出一种迎合清代社会习俗的装饰效果，并接受清宫王公贵族的青睐。

粉彩是在中国古代的釉上五彩工艺基础上，结合西方引进的珐琅彩工艺技法而巧妙融会形成的一种独具特色的陶瓷装饰技法。康熙时期的粉彩器

仅见盘、水丞等，纹样采用五彩的绘画方法，即单线平涂法和无线涂绘法，纹饰内容有蝴蝶、花鸟、洞石等。色彩浓艳凝厚，空间留的较多，彩绘只是一种装饰性点缀，给人以充分的遐想空间。

康熙斗彩瓷：斗彩是一种既不同于釉下青花，也不同于釉上五彩、釉上粉彩、釉上珐琅彩和素三彩等釉上彩绘的装饰技法，它是将釉下青花和釉上五彩相结合，共同装饰于同一种瓷器身上，形成釉下青花与釉上五彩相互争奇斗艳的独特的艺术装饰工艺。斗彩瓷最早出现在明宣德时期。它是在高温下（约1300℃）烧成的釉下青花瓷器上，用彩料进行二次施新，填补青花图案留下的空白或涂染青花轮廓线内的空间，然后再入小窑经低温约（800℃）烧烤而成。斗彩以其绚丽多彩的色调，深稳老辣的色彩，符合了人们的审美情趣而成为明清两代陶瓷装饰方法。

康熙时期斗彩工艺继承了明成化斗彩的传统，并加以提高和创新。这一时期生产出大量的填彩为主的斗彩瓷，主要器类有杯、碗、盘、碟、瓶、罐、笔筒外，还有用于观赏的花盒，成为这一时期的特殊品种。为追求明成化风格，烧造了许多仿成化的作品，如鸡缸杯、葡萄杯等，其均以成化斗缸杯为蓝本，同时创新了大量新图案，如海屋添筹、落花流水、喜鹊登梅、携琴访友、雉

鸡牡丹、过墙凤、缠枝桃等。康熙斗彩器所施的釉上填彩一般不及釉下青花的面积大，带有明嘉靖、万历遗风，但不仅成化斗彩器的朴实凝重和光艳照人。康熙头号彩器所施彩料均不掺加粉质。

康熙三彩瓷：康熙时期三彩器，继承和发扬了明成化，正德三彩和嘉靖，万历时期多种色地套叠的传统工艺，在素胎上刻画出经纬度饰轮廓线，再绘以图案，涂施彩色釉地。三彩器施彩以黄、绿、紫为主，或加辅以蓝色，或露白地。因少用或不用红彩，故称为“素三彩”。三彩器一般不及五彩器艳丽，但其工艺标新立异，从而创造出丰富多样，质朴、雅洁的品种。常见的康熙素三彩有黄地紫绿彩、白地三彩、黄地三彩、墨地三彩、虎皮三彩等。

康熙黄地紫绿彩瓷：是沿袭明代万历时期的品种，从康熙起，直到宣统时期止，成为清代延续不变的传统品种。造型以大小不等的各类盘为主，盘外壁绘三彩葡萄、云鹤、朵云、螭螭等纹饰，盘内刻填并绘以紫绿龙图案。器底均以青花或紫彩写款，因全器施黄釉，故款字常被黄釉覆盖而成黑色。底面可见旋胎纹路。

康熙白地三彩瓷：均以素白器为地，先刻出云龙、花卉、三果等纹饰轮廓线，再精心描绘出黄、绿、紫三彩图案，最后罩以白釉。常见有盘、碗类。如三彩牡丹纹碗，



造型庄重秀美，胎体细腻，碗里釉面洁白平整，外壁釉面刻龙施彩，彩色艳丽，层次分明。它是康熙三彩中的精品。三彩中以水绿色最为突出，其绿浅淡嫩艳如一泓清泉。真品釉面平润、细滑而坚致。仿品器型笨拙，胎厚，器里釉面不平且泛青，釉质度不足，色彩凝厚沉闷。

康熙黄地三彩瓷：是先在素胎器上刻花然后施彩，釉色特别肥腴润泽，色调鲜明，纹饰大同小异。这些色地及彩绘均为低温含铅釉，烧成后釉面和彩釉的硬度较高，有自然氧化作用形成的“光晕”现。

康熙墨地三彩瓷：是康熙三彩中最为名贵的一种。制作时，先在器上施以绿釉，覆施墨釉，即为黑色地，再以泛紫的深墨笔道勾描花卉、禽鸟、荷莲等图案，填绘黄、绿、紫、白各色。也有的在墨地中留出白地形式光绘三彩图案，其笔画纯熟，层次分明，刚劲有力，传神自然。

康熙虎皮三彩瓷：以黄、绿、紫三色釉间隔混，杂点染于器上，经自然晕散形成不规则的类似皮状，以奇取胜。常见器有盘、碗和福禄寿三寿星人等，多为民窑器。清末及民国竞相效仿，在鉴定时应特别注意。真品胎质缜密，琢器类上手便有沉重感，盘、碗等圆器则胎薄体轻，釉面光亮坚致，有变化的光泽，虎皮斑片也大小不一，呈自然垂流状。仿品则大都是人工摹拟点染，

彩斑较为刻板。

康熙三彩瓷塑瓷：常见有西洋人、三星人、佛像、八仙、观音、东方朔、魁星、兽类、禽鸟、山石以及福、禄、寿字形的壶等。其造型都很准确，胎硬质密，雕工细微，刀法娴熟，神态自若。

康熙郎窑红瓷：郎窑红瓷器是指当时江西巡抚郎廷极兼任御窑厂督理时所创烧的最具代表性的红釉瓷，它恢复了元明的彩铜红釉的工艺，呈现出和凝牛血一般鲜红浓艳的釉色，可与明宣德时期宝石红齐名。

郎窑红器分单层釉和双层釉。单层釉施釉较薄，釉面光亮，开有细片纹，釉色有浓艳和浅淡之分。由于施釉较薄，琢工器口沿处有釉质下流现象，使器口显露胎骨，并使器物表面上半部呈浅红色或淡青色，釉色不及下半部均匀。而釉面接近露胎处一般呈白色或米黄色，即呈双层釉器，釉汁凝厚、釉面均匀、无垂流现象，多开有较深的片纹。釉色深者红色，浓者泛黑，间有黑色小星点与斑垢，浅者粉红如桃花，暗淡混浊色的釉表，常有似雾气般的朦胧现象。所有郎窑红器的胎质洁白坚硬，器釉露胎处有火石红的现象。

郎窑红器一般陶器里釉为白色，或米黄色，或微泛青色有开片纹。大多器身垂釉呈黑褐色，并且多不过足旋削浅，俗称“郎不流”。郎窑红器的口和足部，也有“灯草边”现

象，是人为深施的一层厚而含有粉质的白釉或浆白釉。

康熙豇豆红瓷：康熙晚期出现的似豇豆颜色的红釉品种，因其色调淡雅宜人，以造型轻灵秀美而闻名于世。豇豆红器釉质匀净细腻，含有粉质。红色釉面里，常散缀有因烧制时氧化还原程度不同而形成的天然绿色苔点。釉色有上下之分。上乘者，名为“大红袍”或“正红”，釉色明快鲜艳，通体一色，洁净无瑕。略次者，釉色如豇豆皮，含有深浅不一的斑点，景和悦目。有的器身或口沿边露出“缺陷美”的绿斑苔点，称为“美八醉”或“美人霁”色调再浅都被称为“娃娃面”或“桃花片”，尽显幽雅妖嫩之态。再次者，色调灰暗，或器身呈灰黑不匀的“驴肝”“马肺”色。常见器型有太白尊、石榴尊、柳叶瓶、洗、印盒等，以文房用具为主，绝无大件器。

康熙时期除烧造上述釉器外，还有霁红、霁蓝、天蓝、洒蓝、豆青、绿釉、孔雀绿和红彩、绿彩、墨彩、金彩以及黄地绿彩器。

康熙胭脂红瓷：是在红釉中加金的创新色釉，源于自西方传入的配釉法。一般施于胎体极薄的白釉器上，作为一色釉或图案色地。色调呈胭脂粉红色。釉面极为光净。

康熙珊瑚红瓷：为新创的名贵彩釉，以吹釉法施彩，其色美如红珊瑚。施釉薄而均匀，色调沉着含蓄，光润艳



美。

康熙绿彩瓷：常见的以绿彩作地的绿地紫龙盘、碗类，其制作方法基本同于上面所述的黄地紫绿龙三彩器。绿彩纯正而浓艳，侧视有反射光晕。另一类是单独用绿彩来描绘纹饰的，常见的有绘绿龙的盘、碗等，器型同于明代弘治、正德的墩式或撇口式碗，底署康熙官窑款或仿写弘治、正德款识。还有以青花勾画轮廓并填绿彩竹纹的竹节壶、罐和云龙盘等，色彩都很鲜艳。

康熙墨彩瓷：于康熙中期出现，并成为传统的品种，延续至清末和民国时期。此时，墨彩已单独作为一种釉上彩绘来表现纹饰主题，也有的略以极少的五彩相衬。由于康熙墨彩着色浓重，彩釉配制纯净，又于彩上涂施一层透明釉（即“玻璃白”），烧就的墨彩都有漆黑莹的特点。雍正以后的墨彩均为轻描淡画，远不及康熙时的浓厚。康熙墨彩器中还有一种以绿彩打底托衬墨彩的，其墨彩显得更加浓郁晶亮。康熙墨彩纹饰以花卉禽鸟为主，画风深受同时代画家的影响，有的甚至还以著名画家的手稿绘瓷。

康熙金彩瓷：遍布于各类品种，使用极为广泛，尤其是一些精细的五彩器物，常有大面积的描金图案。民窑五彩花卉器，往往于太阳上加涂金彩，以此烘托出花枝争芳斗艳的气氛。在抹红和矾红品种中，也常见用金彩绘花篮、八

仙庆寿、福祿寿三星、五岳嵩行、寿字等图案的。在青花及其他一色的釉器，如在蓝釉、乌金釉、洒蓝釉、郎窑红釉等笔筒、盘、碗、杯上，加绘金彩博古、花鸟或书写诗句的，也很常见。绘有花鸟、狮子绣球、三兽、福祿寿三星等纹饰的康熙红绿彩器，凡加金彩的均为精细贵重品种。民国初年所崇尚的盖雪红加金，更是身价百倍。郎窑红加金的尤为稀珍，如郎窑红绘金彩鱼藻盘。

康熙金彩浓重足色，彩厚而光亮。因金彩在釉面上附着力不强，易于脱落，尤其怕羽毛摩擦，故传世品中，如笔筒、花瓶上多仅留下施金的痕迹。后仿康熙金彩、旧器加金和旧金彩器后补填金饰等，其金均不能足色，貌似不亮的泥金，两者都易于区别。

康熙黄地绿彩瓷：此品种出现于明代早期，一直沿袭至清代，成为传统的品种。器型和纹饰基本保持了固定不变的式样。于黄彩地上刻绘绿彩龙凤图案的盘、碗类，是清室后宫用器，制作精巧工整。也有绘一龙三凤、云龙、花鸟、婴戏、八子、寿意图案的。其中，绘云龙、寿字纹的碗类，混杂有大量的清末和民国时制作的赝品。

康熙霁红瓷：为仿明代宣德红釉的品种，但红釉色泽多泛黑红，个别的较为浅淡鲜亮，色调都很均匀。胎体坚硬细密。有的釉面亦有细小橘皮皴纹。有的因釉质较粗而呈垂

流状，足边往往因垂流积釉而呈黑褐色。色泽浅浅的釉面，则稀薄平滑。常见器型有僧帽壶、梅瓶、钵、盘、碗、小碗、高足碗等。

康熙霁蓝瓷：与霁红釉一样，都属于当时的高温釉品种。有的釉面也出现匀净的橘皮棕眼和聚集的小气泡。釉有厚薄之别：薄者，釉面无开片，闪现出玻璃光泽；厚者，釉色浓深浑暗。它和霁蓝釉器一样，多数是仿造明代宣德时期的品种，器型、款识，均依照宣德时期的宝石蓝釉盘、碗的样式。有留白字文的作品，也有署康熙官窑款的霁蓝釉和蓝釉地凸白鱼藻纹的盘、碗、合碗，为仿明代宣德型制的作品。

康熙天蓝釉瓷：为康熙时期初创的釉色，色调浅淡，釉面匀净，有的器物口沿加涂一层略深的蓝釉，甚为别致除与缸豆红釉器型规格相同外，还有双陆尊、小观音尊、菊瓣式瓶和笔洗。后仿康熙天蓝釉器，胎釉均不够细硬，并且器身非大即小，重量非轻即重。

康熙洒蓝瓷：为沿袭明代宣德洒蓝釉的品种，但此时制作更加纯熟，并广为流行。施釉工艺采用吹釉法，釉面满均匀的洒样蓝色斑点，而其中透出的白釉地斑片，犹如雪花飘洒在蓝地上溶渗了一般，因而这一釉色又称“雪花蓝”。胎体多较厚重，坚致紧密。盘、碗胎体较薄，釉面坚致莹润，蓝色浅淡清新。器口



边的白釉凝厚古朴。官窑白釉底足内，有青花双栏圈款或图记，款字的色调深沉，无漂浮感。凡是器物釉面用金彩加描图案或文字的，金彩大多已经脱落。还有一些，于洒蓝地开光中，用青花釉里红或五彩绘出图案和锦地纹饰，其中有一部分是当时的外销瓷。常见的康熙洒蓝器，有花瓣、观音尊、油槌瓶、棒槌瓶、罐、笔筒、壶、盘、碗等。

康熙乌金釉瓷：为康熙时期的新品种，釉色漆黑明亮，多施金彩。造型浑厚，型制多样，有棒槌瓶、葫芦瓶、油槌瓶、花瓣、三节式花觚、将军罐、瓜式罐、笔筒、壶、盒及盘、碗、杯、洗等器型，多系外销，其器口均涂施白粉敷釉。光绪时及民国年间有大量仿品，但却不及康熙时期的胎釉坚致。

康熙豆青釉瓷：釉色淡雅悦目，深浅不一，浅色居多，釉面匀润坚致制作精细，多为官窑所烧制的玩赏品，其各类器型，有许多与豇豆红品种规格完全相同，仅是釉色不同。官窑传世品较少。除单色釉外，还有素釉刻花或凸花装饰；有的釉面，绿中微泛黄色。仿龙泉窑的豆青釉，釉面凝厚，多有暗花，纹饰清晰，口、足边施加粉白釉。常见器型有瓶、罐、洗、炉、花盆等。仿铜器的器型有尊、壶与笔筒等文具类。

康熙仿定釉瓷：为仿宋代定窑白釉器的品种。器为浆

胎，白釉呈米黄色，釉质凹凸不平，有光素与刻花器。康熙时始烧，延续至雍正、乾隆时期，官、民窑都有烧造。凸花器常见的有双鱼盘、洗，其器口特殊，是极细的青灰色砂口，名为“青砂口”，抚之有感。

康熙绿釉瓷：绿釉有深浅之分。深者，因如瓜皮色而称“瓜皮绿”，釉面无开片，浓绿莹亮，玻璃质强；稍深者如嫩玉瓜色，绿釉多用于山石、树干、枝叶的渲染，有的还施于单色釉器上。常见的有光素与暗花的瓶、罐、盘、碗、洗等。

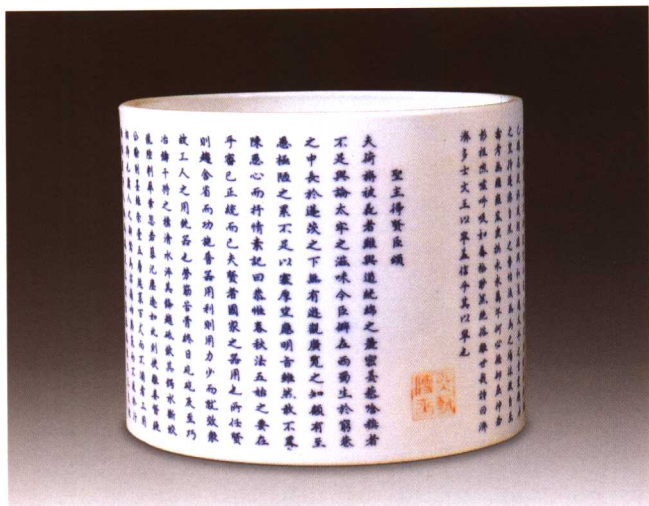
康熙水绿釉瓷：为此时彩饰中新出现的绿釉品种，摹仿成化三彩器中水绿釉效果，其色泽如湖水般清澈，釉面光滑晶莹，玻璃质感极强，独具时代特征。三彩器中用得最多。民国仿品色泽浓深，釉面玻化透明度和硬化程度不高。

康熙孔雀绿瓷：康熙孔雀绿釉，较之明代宣德、成化、正德时烧造的更为成功。其釉色，有的浓重而葱翠，有的色淡而鲜艳。釉面虽薄厚不同，但均开有细碎片纹，垂流处呈现透明的玻璃体。造型以仿尊、觚、鼎、觥等古铜器为主，兼雕塑人物与禽兽等。由于它是将釉直接施于素胎器上的，所以薄釉釉面常常发生剥落。釉面还有久经岁月洗礼而自然形成的“老旧”现象。对这一点，在鉴定一色釉器的真伪时，也应细心地体会和详察。旧的孔雀绿釉色调偏绿，

新仿的则偏蓝，并且过于鲜艳刺目。后仿孔雀绿品种，胎体坚细不足，器型超越了康熙时代定制，绝无古拙风格；有的釉面虽经人工特意作旧，仍呈现不出那种自然“老旧”的凝腻气质。

康熙金釉、银釉瓷：为康熙时期的单色釉中的新品种。其工艺是在器物外的壁釉上涂以调和的金粉或银粉，烧出后，似纯金银器一样辉煌。器型规整，里釉莹白光滑。常见器有盘、大碗、小杯之类。根据器底篆书六字两行康熙款识（康末雍初款识中多用篆书）与釉面用蓝料彩装饰的“寿”字花纹来判断，它们很可能是康熙晚期为皇帝六十寿辰所特制的。嗣后，见有道光时期的这类器物，其“寿”字呈圆形凸起，以蓝色珐琅彩绘于突起的“寿”字之上。康熙金银釉器，还有的于器里外同时涂施，另有的于器里特意镶以银壳。镶银壳这一装饰工艺，明代万历时期已出现，康熙时期更为多用。

康熙瓷胎嵌螺钿瓷：在当时盛行的漆器镶嵌工艺影响下产生的新品种。先在瓷胎上涂以黑漆，再镶嵌各色极薄的螺钿花纹，具有漆器螺钿的效果。这种极薄的螺钿花纹称“软螺钿”。常见器物有笔筒、浅盘、茶盘与碗等。



清康熙 “青花” 圣主得贤臣
颂“题诗笔筒

“大清康熙年制”款

高:26cm

市场参考价:RMB 900,000

成交价:RMB 1,144,800



清康熙 青花缠枝莲暗刻云
龙葫芦瓶

高:74.5cm

市场参考价:RMB 800,000

成交价:RMB 825,000

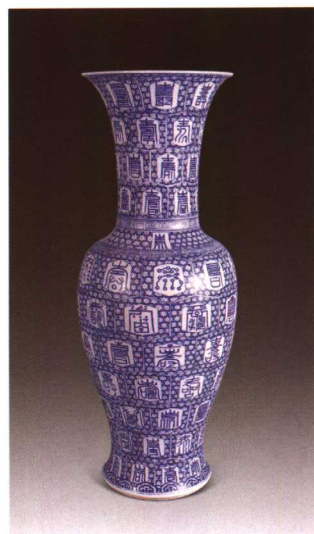


清康熙 “青花” 百寿“图凤
尾瓶

高:71cm

市场参考价:RMB 200,000

成交价:RMB 534,240



清康熙 青花百寿大凤尾尊
“大明成化年制”款

高:73cm

市场参考价:RMB 550,000

成交价:RMB 682,000