

毛笔

8-10 级

书法考级教程

主编 金丹

《礼器碑》

府 廐

《曹全碑》

庭 廡 廣

左下包围,如《礼器碑》中的“起”、“造”、“追”、“迟”,《曹全碑》中的“起”、“造”、“遭”、“造”等字,《曹全碑》走之底中被包围的部分收缩得很紧,显得捺笔十分舒展。《曹全碑》中的“起”字被写成左右结构,是一种变化。

《礼器碑》

起 造 追 迟

《曹全碑》

起 造 遭 造

上右包围,如“载”、“紫”等字,斜钩舒展,被包围部分的所有笔画都收敛。

《礼器碑》

载 紫

《曹全碑》

载 紫

② 三面包围,如《礼器碑》中的“闻”、“闷”、“风”,《曹全碑》中的“阙”、“闇”、“风”等字,“闻”、“闷”、“阙”、“闇”,四字无左右舒展的笔画,特意将左边一竖向左横出,以

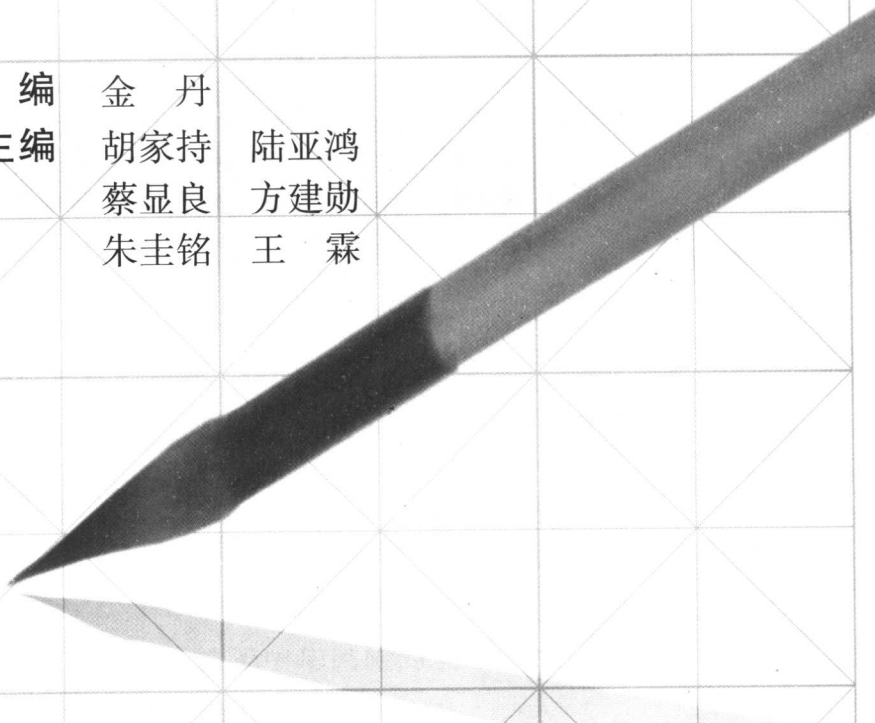
书法水平等级证书考试专用教材

毛笔

书法考级教程

(8-10级)

主 编	金 丹	
副主编	胡家持	陆亚鸿
	蔡显良	方建勋
	朱圭铭	王 霖



江苏教育出版社

JIANGSU EDUCATION PUBLISHING HOUSE

图书在版编目(CIP)数据

书法考级教程. 毛笔. 8~10级 / 金丹主编. —南京:
江苏教育出版社, 2006.4
ISBN 7-5343-6149-4

I. 书... II. 金... III. 汉字—毛笔字—书法—水
平考试—青少年读物 IV. J292.11-49

中国版本图书馆 CIP 数据核字(2005)第 001882 号

《书法考级教程》专家审查委员会

主任 黄 惇(南京艺术学院教授、博士生导师,中国书法家协理事)

委员 (以姓氏笔画为序)

马士达(南京师范大学副教授、中国书法家协会会员)

华人德(苏州大学教授、博士生导师,中国书协学术委员会委员)

庄希祖(南京晓庄学院教授、南京市书法家协会副主席)

李昌集(徐州师范大学教授、博士生导师,中国书协教育委员会委员)

言恭达(江苏省书法家协会副主席、中国书法家协会理事)

季伏昆(南京艺术学院教授、中国书法家协会会员)

胡华令(南京艺术学院教授)



前言

书法是中国特有的传统艺术，它是以汉字为载体的。汉字在中华民族的历史长河中，一方面起着思想交流、文化继承等重要的社会作用，另一方面随着历史的前进，汉字不断演化发展，经过漫长岁月的积累和修炼，成为中华民族的文化瑰宝，并且在世界文化艺术宝库中独放异彩。

今天，世界已经进入 21 世纪，中华和平崛起的愿望已深深映入每个中国人的心里，实现愿望的起点就在于科教兴国战略。培养大批高素质的人才，全面提高中华民族的文化素质和创新力是国家兴盛的关键，而美育是其中不可缺少的重要内容。近年来，在全国教育界大力提倡素质教育的要求下，书法基础教育已得到越来越广泛的重视。

中小学阶段是青少年意志品质和认知能力形成的重要时期，由于书法在美育中的特性，不仅可以陶冶中小学生的情操，促进中小学生身心的和谐发展，而且有利于激发和强化中小学生的创造欲望，培养中小学生的形象思维能力及审美能力。同时，书法也从一个侧面反映了中华民族的五千年文明史源远流长、博大精深，学生练习书法的过程也是增强爱国主义情感、培养坚韧的意志品质的过程，更是培养学习的耐心和持久力、养成良好学习习惯的过程，有利于促进中小学生的全面健康成长，有利于提高学生的书写能力。因



前言

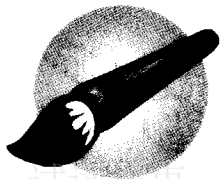
此,我们特地组织了一批专家学者编写了《书法考级教程》,它分为毛笔(1—3级)、(4—7级)、(8—10级)三册,硬笔(1—5级)、(6—10级)两册,供学生、教师和家长参考。

这套学习用书,依据书法水平等级考试的标准及中小学生学习书法的特点,从汉字的基本笔画、偏旁部首,到字的间架结构、章法,逐步展开,由浅入深,既给初学者提供实用的学习方法,又能为初级到高级理出一条清晰的训练途径。在编写的内容上,毛笔书法部分采用古代经典名作作为讲析和临摹的范本,注重传统的继承,不局限于一种体、一本字帖,而是提倡风格多样、百花齐放。硬笔书法部分特别选用中小学教材作为参考,这样中小学生在学书法的同时又能与课文结合起来,同时在中、高级阶段增加了钢笔临写古代毛笔经典字帖的教程,目的是在实用的基础上向艺术过渡,提高学生的书法审美能力,这正是这套学习用书的特点。

我们以书法考级为手段,以继承和弘扬祖国传统文化艺术为目的,希望广大中小学生都能写得一手好字,并将书法这门艺术在你们手中得以传承和发扬。

江苏省高等教育自学考试委员会 南京艺术学院

2005年5月

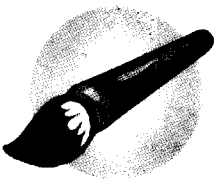


目 录

第一章 楷书	1
一、楷书概说	1
二、楷书的特点	1
三、楷书的笔法	2
四、楷书的结构	4
五、楷书的章法	6
六、楷书选帖参考	7
第二章 隶书	12
一、隶书概说	12
二、隶书的特点	12
三、隶书的笔法	13
四、隶书的结构	15
五、隶书的章法	23
六、隶书选帖参考	24
第三章 篆书	27
一、篆书概说	27
二、篆书的特点	27
三、篆书的笔顺	29
四、篆书的笔法	30
五、篆书的结构	32
六、篆书的章法	33
七、篆书选帖参考	34



第四章 行书	38
一、行书概说	38
二、行书的特点	38
三、行书的笔法	42
四、行书的结构	44
五、行书的章法	45
六、行书选帖参考	48
第五章 草书	53
一、草书概说	53
二、草书的特点	53
三、草书的笔法	55
四、草书的结构	57
五、草书的章法	58
六、草书选帖参考	59
第六章 创作常识	62
一、书法作品的创作过程	62
二、书法作品的创作方法	62
三、书法作品的格式	63
第七章 书法常识百题	67
一、书体类	67
二、书家类	69
三、碑帖类	77
四、综合类	78
附录 1 学生习作定级参考范例(8—10级)	80
附录 2 书法水平等级考试(毛笔)的分级标准	82





一、楷书概说

楷书的出现是中国文字发展的必然结果，在书法艺术史上有不可替代的地位。

楷书最早是从汉代的隶书演化而来的，也就是说楷书是在我国汉代后期出现的。楷书与隶书最大的区别就是字形方正，同时取消了隶书最典型的特征，即“蚕头雁尾”，发展为钩撇等笔画。迄今发现最早的楷书墨迹有东汉永和二年（137年）的木简、敦煌悬泉置楷书残纸等。

魏晋南北朝时期，楷书逐渐定型成熟。魏国的钟繇为楷书的定型作出很大的努力，被后人称为“正书之祖”，代表作有《荐季直表》等。到晋代的书圣王羲之和他的儿子王献之的时候，楷书进一步发展成熟。两人的代表作有《乐毅论》《黄庭经》《洛神赋》等。南北朝时期，北朝的碑刻保留着一些隶书笔意，写刻也不很精美，故显得朴素自然。

楷书经过隋朝发展到唐代的时候，达到了它的全盛时期。“初唐四家”和颜、柳均为楷书的发展做出了特殊的贡献。“初唐四家”当中，欧阳询楷书比较险劲，代表作有《九成宫醴泉铭》；虞世南萧散洒落，代表作有《孔子庙堂碑》；褚遂良比较飘逸，代表作有《雁塔圣教序》；薛稷比较清朗，代表作有《信行禅师碑》。后来的颜真卿楷书较为雄浑，代表作有《颜勤礼碑》等；柳公权较为瘦硬，代表作有《玄秘塔碑》等。

到了元代又出现了一位楷书大家赵孟頫，他与唐代的欧阳询、颜真卿、柳公权一起被称为“楷书四大家”。他的楷书典雅精美，代表作有《胆巴碑》等。明清时期，文徵明、董其昌、钱沅、何绍基等也善于书写楷书。所有这些书法家都为楷书的发展做出了很大的贡献。

二、楷书的特点

从篆、隶、楷、行、草五种书体来看，小篆的结体呈纵势，上紧下松；隶书呈横势，左右



伸展；楷书则成方势，形体比篆、隶书方正规整。与行、草书相比，楷书的书写速度较慢，笔画相对独立，而行、草书比楷书的书写速度要快得多，笔画间增加了牵引连带，笔势呼应而连贯，富有很强的动感。

从书法审美的角度看，楷书可分成三大类别：一是魏晋时期的楷书，以王羲之父子的楷书为代表，风格秀美，称为晋楷；二是以北魏时期的碑刻为代表的楷书，风格质朴，称为魏楷；三是以颜真卿、柳公权为代表的唐代楷书，刚劲挺拔，称为唐楷。

三、楷书的笔法

总的说来，楷书形体固定，笔画规范，然而，不但“楷书四大家”的楷书各有各的特点，晋楷、魏楷和唐楷的笔法特点也各不相同。不过，只要我们善于寻找规律，熟悉不同的笔法，就能做到熟能生巧，写出优秀的楷书作品。下面就以隋僧智永《千字文》（以下简称《千文》）、唐代敬客《王居士砖塔铭》（以下简称《塔铭》）、北魏《张猛龙碑》（以下简称《张碑》）为代表，来比较相同点和不同点，从而寻找楷书的笔法规律。

1. 点。

《千文》的点变化多端，多侧锋运笔，与其他笔画衔接紧密，笔断而意连，如“鸟”字；《塔铭》的点多为圆点，姿态优雅，如“邃”字；《张碑》的点方圆兼备，方多于圆，多短促而有力，如高空坠石，如“宗”字。

2. 横。

《千文》的横露锋起笔，一拓直下，收笔顿挫有力，如“章”字；《塔铭》的横起笔有露有藏，长横的顿笔收尾大多用力很重，如“盖”字；《张碑》的横起笔多取方势，顿笔较重，而收笔却大多较轻，如“十”字。



3. 竖。

《千文》的竖露锋起笔，行笔快而厉，如“非”字；《塔铭》的竖多藏锋起笔，笔致挺劲，如“年”字；《张碑》的竖方截起笔，笔势硬朗，如“军”字。

4. 撇。

《千文》的长撇多露锋起笔，由轻渐重行笔，再渐轻撇出，有点像兰叶，短撇则直接撇出，如“风”字；《塔铭》的撇与唐代其他楷书相比有特别之处，长撇常常用力撇到尖端，并伴有向上的挑势，使笔势与下面笔画衔接，如“彼”字第四撇；《张碑》的撇态势舒展，略存隶意，如“史”字。

5. 捺。

《千文》的捺与唐楷不同，没有明显的重顿后轻提的折角，而呈弧线状，如“道”字；《塔铭》的捺在捺出时顿笔也不重，捺尾较长，如“食”字；《张碑》的捺微存隶意，如“天”字。



6. 钩。

《千文》的钩大多偏锋挑出，率意自然，如“翔”字；《塔铭》的钩短促而有力，如“月”字；《张碑》的钩多用不规范的偏锋顿出，如“持”字。

7. 挑。

《千文》的挑常露锋起笔，径直挑出，如“始”字；《塔铭》的挑顿笔后渐提，右上出锋，如“妙”字；《张碑》的挑顿笔时棱角分明，如“节”字。

8. 折。

《千文》的折有方折，有圆折，如“福”字；《塔铭》的折多在转角处顿笔较重，如“真”字；《张碑》的折多方折，如“寻”字。

四、楷书的结构

元代赵孟頫说：“书法以用笔为上，而结字亦须用工。”他所说的“结字”，即是我们所



说的“结体”或“结构”，是关于字的造型美的规律。古人在长期的书写实践中，概括了许多楷书的结构规律，如隋智永的《心成颂》、唐欧阳询的《结构三十六法》、明李淳的《大字结构八十四法》、清黄自元的《间架结构九十二法》等。概括地说，楷书的结构规律大概有以下几种：

1. 横平竖直。

横要写得平，竖要写得直。如“士”、“往”。



2. 重心平稳。

点画要平正，重心保持不偏。如“是”、“绩”。



3. 比例适当。

笔画的疏密，位置的宽窄，要安排妥当。如“爱”、“让”。



4. 平衡对称。

要处理好上下左右的对称关系，字才能稳重。如“给”、“岸”。





5. 向背分明。

偏旁部首要左顾右盼，相互迎让。如“都”、“尉”。



6. 点画呼应。

笔画之间要相互联系照应，融为一体。如“善”、“缘”。



五、楷书的章法

清代书法家邓石如说：“字画疏处可以走马，密处不使透风。常计白以当黑，奇趣乃出。”黑指有墨处，白指空白处，要黑白相映，才能收到好的效果。所以章法又常叫做“布白”。“计白以当黑”，也就成为章法的一个重要规律。

一幅完整的楷书作品，其章法应该包括三个方面：正文、落款、印章。在教程（1—3级）、教程（4—7级）中，我们讲了正文的三种排列格式：一是纵有行、横有列，二是纵有行、横无列，三是纵无行、横无列。本书不再多讲，下面来谈谈落款与用印。

先说落款。落款又叫做题款，既能交待作品主题，明确宾主关系，又能起到衬托正文的装饰作用，是整幅作品的一个有机组成部分。落款可分单款和双款。单款是指在正文之后用小些的字题写正文出处、书写日期和作者姓名，也有只写书者姓名的，叫做穷款。双款就是再加上书赠对象的姓名，为了表示尊重，一般题在上首位置，故又叫做上款，而正文之后的落款即相应地叫做下款。题写上款要谦逊有礼貌，在尊称之下可以加上雅存、留念、正、教正、雅正等字样。

用印又叫钤印，是指在作品的适当部位盖上自己喜欢的印章。印章可分名章和闲章两类。名章镌刻的是作者的姓名、字号、斋号，分朱文印和白文印两种，一般盖在下款的下面或左边。闲章上刻格言、警句、诗句、成语等内容，表达作者的情趣抱负。闲章又分起首章和押角章，起首章盖在正文右上角，押角章盖在右下角，均起到装饰和点缀的作用。

楷书作品的幅式可以写成中堂、对联、条幅、横幅、长卷等。



謙益齋銘

惟天之道好謙惡盈人其體之弗滿
 弗矜所以君子卑以自牧温恭自虛
 以受忠告大哉易道潔靜精微哀多
 益寡物稱其宜至高者山至卑者地
 地中有山為謙之義如蒙崇高有而
 弗居謙尊而光卑不可踰翼。斯齋
 企彼先覺惟謙是持俯仰無忤自視
 歛然德業日新惟克處己以守其身
 朝斯夕斯持茲勿失永言謙以保
 終吉

雲間沈度



沈度楷书

六、楷书选帖参考

我们这里列出学习楷书的常用字帖，是为了给学书者提供选帖的方便，以供大家在学习楷书的阶段参考使用。

《力命表》	钟 繇
《宣示表》	钟 繇
《乐毅论》	王羲之
《黄庭经》	王羲之
《洛神赋》	王献之
《千字文》	智 永
《郑文公碑》	郑道昭
《雁塔圣教序》	褚遂良
《大字阴符经》	褚遂良
《孟法师碑》	褚遂良



- | | |
|------------|-----|
| 《麻姑仙坛记》 | 颜真卿 |
| 《东方朔画赞》 | 颜真卿 |
| 《王居士砖塔铭》 | 敬 客 |
| 《玄妙观重修三门记》 | 赵孟頫 |
| 《胆巴碑》 | 赵孟頫 |
| 《妙严寺记》 | 赵孟頫 |
| 《爨龙颜碑》 | |
| 《石门铭》 | |
| 《张猛龙碑》 | |
| 《张玄墓志》 | |
| 《崔敬邕墓志》 | |



尚書宣示孫權所求詔令所報所以博示
 遜于卿佐必異良方出於阿是羨羨之
 言可擇郎廟况絲始以蹠賤得為前思橫
 所巧睨公私見異愛同骨肉殊遇厚寵以至

钟繇《宣示表》

絲白昨跋還示知夏虞
 積疾苦何迺爾耶蓋張樂於
 之野鳥值而高翔魚聞而淨落
 絲磬之響雲英之奏非耶此所愛
 有殊所樂迺異若能審已而怒物則
 常無所結滯矣鐘繇白

钟繇《还示帖》

樂毅論
 世人多以樂毅不時拔莛即黑
 論之
 夫求古賢之意宜以大者遠者先之
 而難通然後已焉可也今樂氏之趣或者
 未盡乎而多劣之是使前賢失指於將來
 不亦惜哉觀樂生遺燕惠王書其殆庶乎

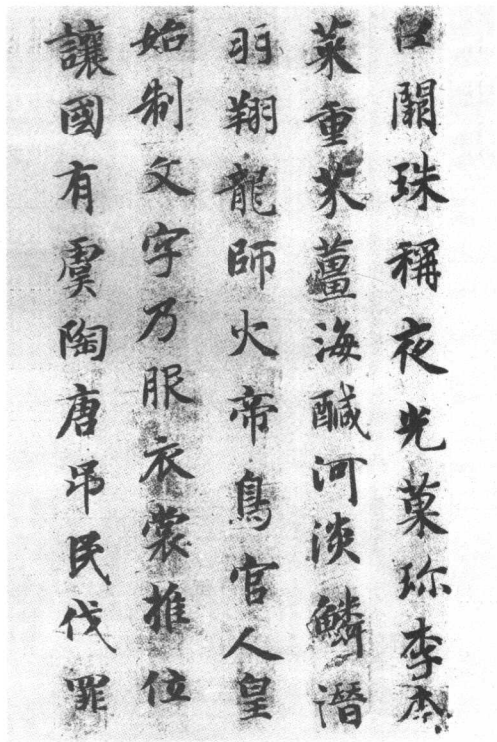
王羲之《乐毅论》

生要眇房中急壽指搖俗專子精可田以定可治生
 子長流心安寧觀志流神三奇靈開暇無事脩太平
 常存玉房視明達時念大倉不飲渴役使六丁神女
 謁閉子精路可長活正室之中神所居洗心自治無敢
 行應觀五歲視節度六府脩治潔如素虛無自然道
 之故物有自然事不煩垂拱無為心自安體虛無之居
 在廡間安莫曠然口不言恬憺無為遊德園積精香
 潔玉女存作道憂柔身獨居扶養性命守虛無恬憺

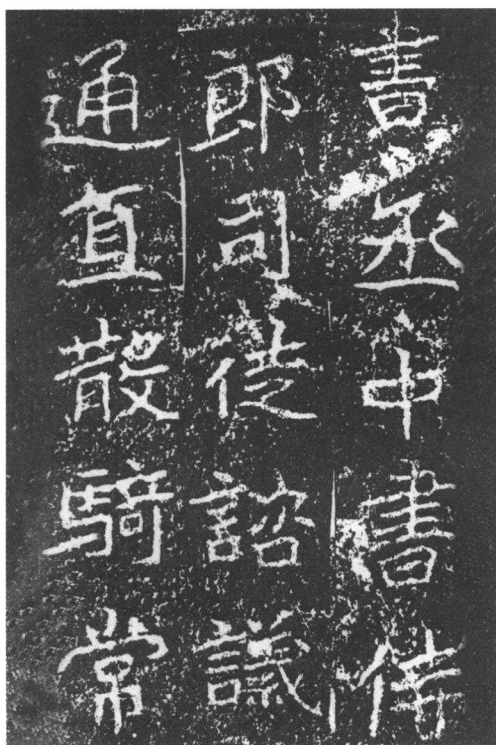
王羲之《黄庭经》



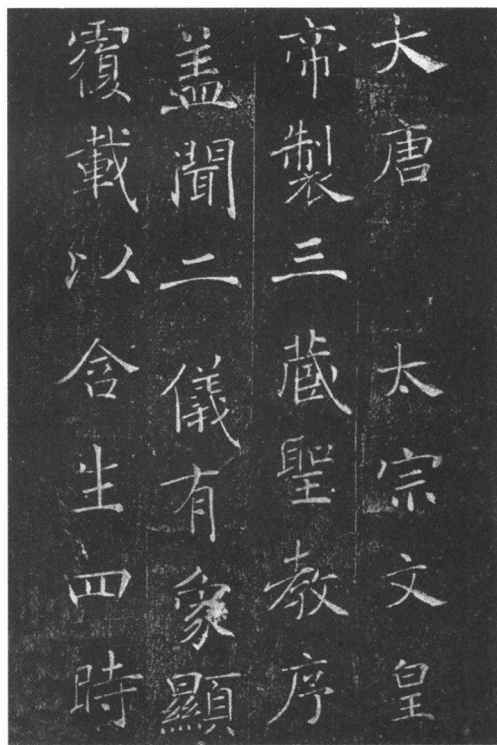
王献之《洛神赋》



智永《千字文》



郑道昭《郑文公碑》



褚遂良《雁塔圣教序》