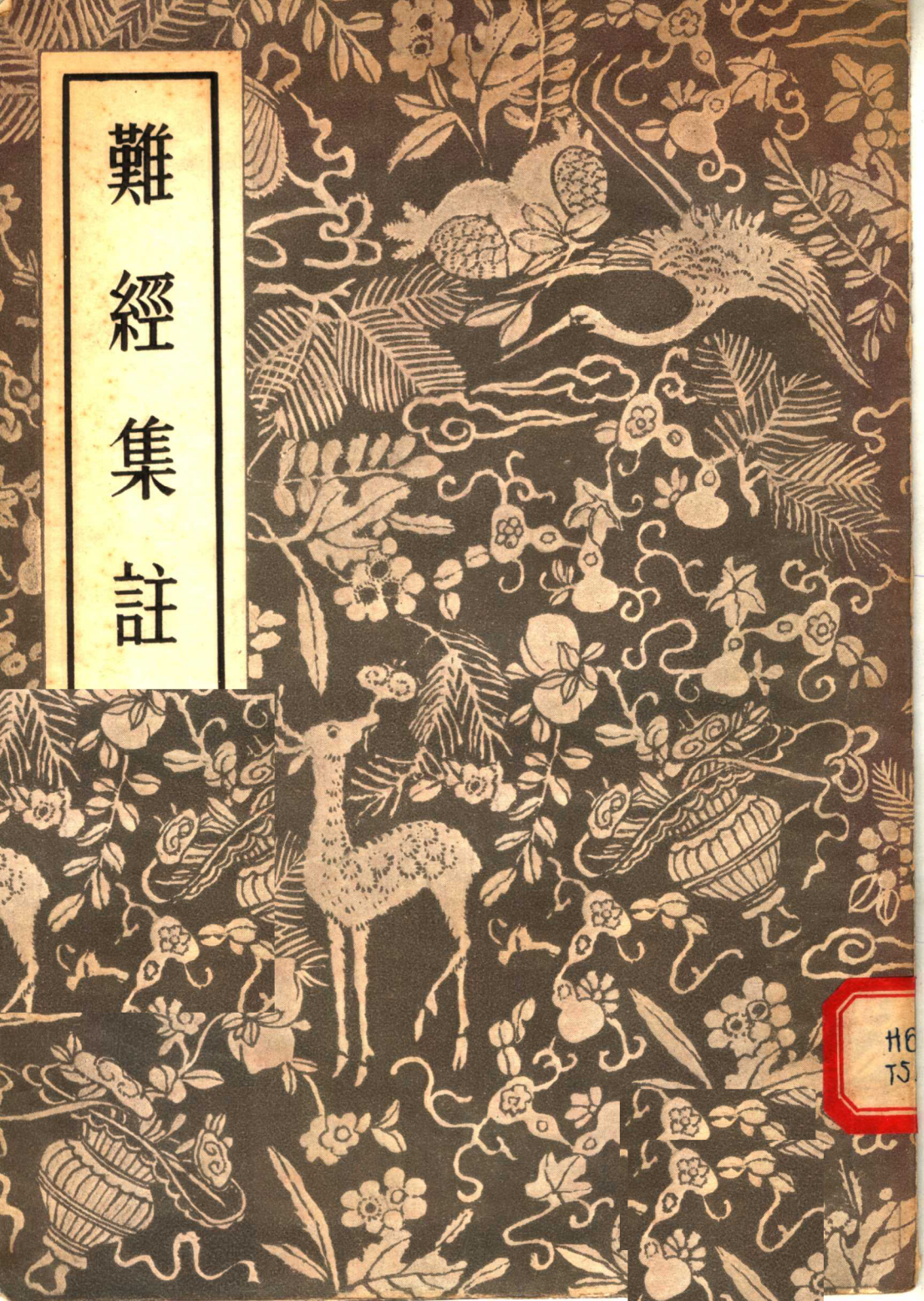


難
經
集
註



H6
75

秦越人 著

難
經
集
註

人民衛生出版社影印

4771
527

雜經集註

書號: 1926 開本: 787×1092/25 印張: 4 8/25

秦越人著

人民衛生出版社影印

(北京書刊出版業營業許可證出字第〇四六號)

•北京崇文區錢子胡同三十六號•

人民衛生出版社印刷 • 新華書店發行
長春印刷廠

1956年3月第1版—第1次印刷

印數: 1—4,000

(長春版)定價: 0.52元

內容簡介

難經，就是黃帝八十一難經，相傳是秦越人（扁鵲）所撰。是一部註解「內經」的書。曾經三國時吳、呂廣、唐、楊玄操、宋、丁德用等註解，後來有明代王九思等把前人對難經的註解集錄起來，彙成一書，故稱「難經集註」。這對理解原文很有幫助，可以彼此參證，以求得更進一步的領會和了解。

本書計分五卷，十三篇，八十一節。主要內容有論脈，論經絡，論臟腑，論病，論穴道，論針法等，其中論脈尤為精要。脈學是我國早期發明的診斷學。差不多自公元六世紀以來，就開始掌握了這個技術。至戰國時期，由扁鵲進一步地發揚，更蔚為大觀，故史記上有「天下言脈者，由扁鵲也」的記載。同時根據本書所叙，已有切脈的部位（三部九候），時間（平旦），脈數（一呼吸四至）以及各種不整脈（代脈，大脈，細脈等）的辨認，可見我國在脈學上的成就，已有悠久歷史了。此外本書對「五色診」（望診），「虛實邪正」（病情）也有極詳盡的論述。所以本書在經典醫學中，是較注重於診斷學的一種。其他關於生理解剖，針灸療法等，本書也都有非常珍貴的貢獻。

本社爲了適應中西醫學習和研究祖國醫學，特選佚存叢書本加句影印，並對其中個別訛字，作了必要的勘誤，附表於後，以備讀者參閱。

出版者的話

我國固有醫學文獻極爲豐富，它是祖國寶貴文化遺產的一個重要組成部分，是我們祖先以卓越的智慧將歷代積累的經驗總結出來的成果，直到現在它還有很大的實用價值。我們必須繼承和發揚這份文化遺產，認真學習和研究它的學理和實踐經驗，用科學方法加以整理總結，以提高它的學術水平，不僅有助於我國人民保健醫療事業的發展，並且能豐富現代世界醫學的內容。

爲了配合學習和研究祖國醫學的需要，本社特選印一部分古典醫學原著，其內容均係依據古本原樣未加改動。由於著者在寫作當時受歷史條件的限制，缺乏系統的科學論證，而且由於長期的封建社會和近百年來半封建半殖民地社會的束縛，因而也就限制了它的發展和提高。這類文獻如能全面加以整理，使之成爲更好的科學讀物，當然是最理想的。但這些工作還不是短時期內所能做到的。因此希望讀者以正確對待文化遺產的態度，來學習和研究祖國醫學，吸取其合理部分，去掉其不合理部分，並加以繼續改進和提高，則我們祖國這一寶貴的文化遺產定可發揚光大，定可更有效地爲人民服務。

人民衛生出版社

集註難經序

黃帝八十一難經者斯乃勃海秦越人之所作也。越人受桑君之秘術，遂洞明醫道，至能徹視藏府，判腸剔心，以其與軒轅時扁鵲相類，乃號之為扁鵲。又家於虜國，因命之曰盧醫。世或以盧扁為二人者，斯實謬矣。按黃帝有內經二帙，帙各九卷，而其義幽蹟，殆難窮覽。越人乃採摘英華，抄撮精要，二部經內凡八十一章，勒成卷軸，伸演其首，探微索隱，傳示後昆，名為八十一難，以其理趣深遠，非卒易了故也。既弘暢聖言，故首稱黃帝。斯乃醫經之心髓，救疾之樞機，所謂脫牙角於象犀，收羽毛於翡翠者矣。逮于吳太醫令呂廣為之注解，亦會合玄宗，足可垂訓，而所釋未半。餘皆見闕，余性好醫方，問道無倦，斯經章句，特承師授，既而躬研無數，十載于茲，雖未達其本源，益亦舉其綱目。此教所興，多歷年代，非唯文句舛錯，抑亦事緒參差，後人傳覽，良難領會。今輒條貫編次，使類例相從，凡為一十三篇，仍舊八十一首。呂氏未解，今並註釋。呂氏注不盡，因亦伸之，並別為音義，以彰厥旨。昔皇甫玄晏總三部為甲乙之科，近世華陽陶貞白廣肘後為百一之製，皆所以留情極慮，濟育羣生。

者矣。余今所演，益亦遠慕高仁，邇遵盛德，但恨庸識有量，聖旨無涯，綆促汲深，玄致難盡。前欽州欽縣尉楊玄操序。

集註難經目錄

- 第一 經脈診候 凡二十四首
- 第二 經絡大數 凡二首
- 第三 奇經八脈 凡三首
- 第四 榮衛三焦 凡二首
- 第五 藏府配像 凡六首
- 第六 藏府度數 凡十首
- 第七 虛實邪正 凡五首
- 第八 藏府傳病 凡二首
- 第九 藏府積聚 凡二首
- 第十 五泄傷寒 凡四首
- 第十一 神聖工巧 凡一首
- 第十二 藏府并俞 凡七首
- 第十三 用鍼補瀉 凡十三首

王翰林集註黃帝八十一難經卷之一

盧國秦越人撰 呂廣 丁德用楊玄操

虞庶 楊康侯 註解

王九思王鼎象石友諒

王惟一 校正附音釋

○經脈診候第一 凡二十四首

一難曰十二經皆有動脈。

呂曰。是手足經十二脈也。○丁曰。十二經皆有動脈者。是人兩手足各有三陰三陽之經也。以應天地各有三陰三陽之氣也。所謂天地三陰三陽。各有所主。其時自春分節後到夏至之前九十日。為天之三陽所主也。夏至之後。秋分之前九十日。為天之三陰所主也。秋分節後。冬至之前九十日。為地之三陰所主也。冬至之後。春分節前九十日。地之三陽所主也。凡左右上下。各有此三陰三陽之氣。合為十二。故人亦有十二經也。所主左右上下之分也。又人膈以上者。手三陰三陽所主也。即通於天氣。膈以下。足三陰三陽所主也。即通於地氣。其通天氣者為氣為脈。其通地氣者主味歸形。故十二經通陰陽行氣血也。又經者徑也。通相溉灌。無

所不通。所以黃帝云。十二經處百病。次決死生。不可不通也。其言十二經皆有動脈者。即在兩手三部各有會動之脈也。即左手寸部。心與小腸動脈所出也。心脈曰手少陰。心包絡脈曰手心主。小腸脈曰手太陽。其應東南方。君火在巽是也。左手關部。肝膽動脈所出也。肝脈曰足厥陰。膽脈曰足少陽。其應東方。木在震是也。左手尺部。腎與膀胱動脈所出也。腎脈曰足少陰。膀胱脈曰足太陽。其應北方。水在坎是也。右手寸部。肺與大腸動脈所出也。肺脈曰手太陰。大腸脈曰手陽明。其應西方。金在兌是也。右手關部。脾胃動脈所出也。脾脈曰足太陰。胃脈曰足陽明。其應中央。土在坤是也。右手尺部。心包絡與三焦動脈所出也。心包絡曰手厥陰。三焦脈曰手少陽。其應南方。相火在離是也。此三部動脈所出。故經言皆有動脈也。○楊曰。凡人兩手足各有三陰脈三陽脈。合十二經脈。肝脈曰足厥陰。脾脈曰足太陰。腎脈曰足少陰。膽脈曰足少陽。胃脈曰足陽明。膀胱脈曰足太陽。肺脈曰手太陰。心脈曰手少陰。心包絡脈曰手心主。大腸脈曰手陽明。小腸脈曰手太陽。包絡脈曰手厥陰。三

焦脉曰手少陽。凡脉皆雙行。故有六陰六陽也。○
 呂曰。足太陽動委中。足少陽動耳前。○楊曰。下關
 穴也。又動懸鐘。○呂曰。足陽明動跌上。○楊曰。衝
 陽穴也。在足跌上。故以為名。又動頰人迎。又動大
 迎。○呂曰。手太陽動目外眦。○楊曰。瞳子窠穴也。
 ○呂曰。手少陽動客主人。○楊曰。又動聽會。○呂
 曰。手陽明動口邊。○楊曰。地倉穴也。○呂曰。又動
 陽谿。足厥陰動人迎。○楊曰。按人迎乃足陽明脉
 非足厥陰也。○呂曰。厥陰動人迎。誤矣。人迎通候
 五藏之氣。非獨因厥陰而動也。按厥陰脉動於回
 骨焉。○呂曰。足少陰動內踝下。○楊曰。太谿穴也。
 按此動脉非少陰脉也。斯乃衝脉動耳。衝脉與少
 陰並行。因謂少陰脉動。其實非也。亦呂氏之謬焉。
 少陰乃動內踝上五寸間也。經曰。彈之以候死生
 是也。○呂曰。足太陰動解上。○楊曰。箕門穴也。
 呂曰。手少陰動掖下。○楊曰。極泉穴也。又動靈道
 少海。○呂曰。手心主動勞宮。手太陰脉動大淵。○
 楊曰。又動尺澤。俠白天府也。○虞曰。呂楊二注。惟
 各取其經脉流行之穴。言其動脉與本經下文獨
 取寸口之義不相乘也。庶今舉之。經曰。脉會大淵。

大淵在兩手掌後魚際間。乃手太陰脉之動也。大
 陰主氣。是知十二經脉會於大淵。故聖人准此脉
 要會之所。於人兩手掌後魚際間。分別三部。名寸
 尺關。於三部中診其動脉。乃知人五藏六府虛實
 冷熱之證。謂一經之中。有一表一裏。來者為陽。去
 者為陰。兩手合六部。六部合之為十二經。其理明
 矣。察陽者。知病之所在。察陰者。知死生之期。故曰
 十二經皆有動脉也。乃合診法。
 獨取寸口以決五藏六府死生吉凶之法。何謂也。
 丁曰。夫獨取寸口診法者。其一指指下。各有上下
 尤右長短浮沈滑澹遲數。見病吉凶也。此法是黃
 帝脉要精微論中之旨也。越人引此一篇。以為衆
 篇之首也。昔黃帝問曰。診法何如。岐伯對曰。常以
 平且陰氣未動。陽氣未散。飲食未進。經脉未盛。絡
 脉調勻。氣血未亂。乃可診有過之脉。切脉動靜。視
 精明。察五色。視五藏。有餘不足。形之盛衰。參伍決
 死生之分也。此者是獨取寸口之法也。○楊曰。自
 難曰。至此是越人引經設問。從然字以下。是解釋
 其義。餘悉如此。例可知也。
 然寸口者。脉之大會。手太陰之脉動也。

呂曰。太陰者。肺之脉也。肺爲諸藏上蓋。王通陰陽。故十二經皆會手太陰寸口。所以決吉凶者。十二經有病。皆見寸口。知其何經之動。浮沈滑澹。春秋逆順。知其死生也。○丁曰。其手太陰者。是右手寸部也。爲肺主其氣。爲五藏六府之華蓋。凡六藏六府有病。皆見於氣口。故曰大會也。○虞曰。五味入胃。化生五氣。五味者。甘辛鹹苦酸。五氣者。膈腥香焦腐。乃五行之氣味也。其味化氣。上傳手太陰。太陰主氣。得五氣以溉灌五藏。若胃失中和。則不化氣。手太陰無所受。故寸口以浮沈長短滑澹。乃知病榮於何藏。故經云寸口者。脉之大要會也。五藏別論曰。五味入口。以藏於胃。以養五藏氣。本經曰。人受氣於穀。玉機真藏論曰。因胃氣乃能至手太陰。陰陽應象論曰。味歸形。形歸氣。氣歸精。精歸化。夫如是。則知人之氣。自味而化。上傳手太陰。故寸口爲要會也。

人一呼。脉行三寸。一吸。脉行三寸。呼吸定息。脉行六寸。

呂曰。十二經十五絡。二十七氣。皆候於寸口。隨呼吸上下。呼脉上行三寸。吸脉下行三寸。呼吸定息。

脉行六寸。二十七氣。皆隨上下行。以竊行於身。寐行於藏。晝夜流行。無有休息時。○丁曰。言人一呼。脉行三寸。一吸。脉行三寸。呼吸定息。脉行六寸者。卽是天地陰陽升降定息也。卽是周於六甲。而又日月曉昏。人呼吸上下。以六氣周身。故乃法定息六寸也。

人一日一夜。凡一萬三千五百息。脉行五十度。周於身。漏水下百刻。榮衛行陽二十五度。行陰亦二十五度。爲一周也。故五十度復會於手太陰寸口者。五藏六府之所終始。故法取於寸口也。

呂曰。人一息。脉行六寸。十息。脉行六尺。百息。脉行六丈。千息。六十丈。萬息。六百丈。一萬三千五百息。合爲八百一十丈。爲一周。陽脉出行二十五度。陰脉入行二十五度。合爲五十度。陰陽呼吸覆溢。行周畢。度數也。脉行周身畢。卽漏水百刻亦畢也。謂一日一夜。漏刻盡。天明日出東方。脉還寸口。當復更始也。故曰寸口者。五藏六府之所終始也。○丁曰。按舊經注。其脉息。以爲八百一十丈。卽常水下二刻。得周身一度。如百刻計。周身五十度。如此。則行陽五十度。行陰亦五十度。此乃甚與經意不同。

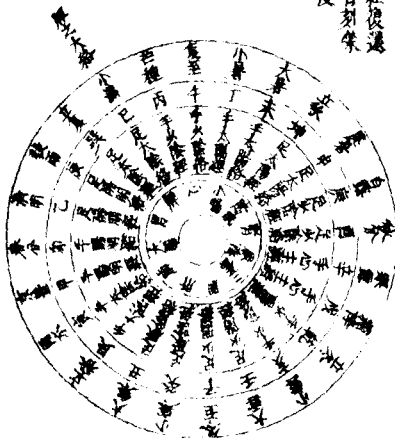
也。經言行陽二十五度，行陰亦二十五度，共得五十度而復會也。所謂行陽行陰各二十五度者，謂一歲陰陽始於立春，交相復會於立春，故共行五十度也。日之曉昏，人之寤寐，皆在於平旦，日行二十四時，復會於是。人氣始自中焦，注手太陰，行其經絡計二十四，亦復交會於手太陰。其右寸內有宛太淵，是脈之大會始終，故各計二十五。所以言寸口者，脈之終始也。○虞曰：二百七十息，脈行一十六丈二尺，及一周身，應漏水下二刻。一萬三千五百息，脈行八百一十丈，應漏水下百刻。是知一日一夜行五十周於身，凡行陰陽分晝夜，是故行百陽二十五度，行陰二十五度也。

漏水下百刻圖

一歲陰陽升降會於立春。一日陰陽曉昏會於良時。一身榮衛還周會於手太陰。同天度一萬三千五百息，榮衛始於從中焦，注手太陰，陽明，陽明注足陽明，太陰，太陰注手少陰，太陽，太陽注足太陽，厥陰，少陰，少陰注手心，少陽，少陽注足少陽，厥陰，厥陰復還注手太陰。天度二十四條，流注與天同度，所以計一萬三千五百息。

水下四刻後一經復還於手太陰，共得百刻，榮衛各計二十五度。

漏水下百刻圖



二難曰脉有尺寸何謂也然尺寸者脉之大要會也
呂曰諸十二經脉三部九候有病者皆見於尺寸
故言脉之大要會也○丁曰舊經注此說爲五藏
六府之法者非也大要會者謂尺寸陰陽往復各
有要會也

從關至尺是尺內陰之所治也從關至魚際是寸內
陽之所治也

呂曰至尺者言從尺至關其脉見一寸而言尺者
是其根本寸口長一寸而脉見九分陽數奇陰數
隅也

故分寸爲尺分寸爲寸

丁曰分寸爲尺者人從關至尺澤穴當一尺也於
其尺內分寸以代一尺之法是故分寸爲尺分
尺爲寸也

故陰得尺內一寸

丁曰陰數偶也

陽得寸內九分

丁曰陽數奇也

尺寸終始一十九分故曰尺寸也

丁曰尺寸之法舊經有注言諸家所傳撰不同缺

引三寸輒相去一寸以備三寸並不見一寸九分
之理其一寸九分之法者蓋爲尺寸之位各有陰
陽始終也陽氣者生於尺而動於寸陰氣者生於
寸而動於尺是以法陽氣始生於立春上至亡種
之節其數九三陽王於前法寸內九分而浮夏至
之節其氣下行至立冬而終其數十卽三陰王於
後法尺內一寸而沈故知尺寸各有始終也此是
越人引其陽中陰陽始終也所謂陰中陰陽始終
者陰氣復從立秋而生下至冬至之節其數十冬
至之後隨少陽上行至立夏之節其數九此者天
地陰陽始終故法尺寸陰陽各有始終也天地要
會之門在於四立謂之天門地戶人門鬼門人之
氣口人迎左右神門亦法也○楊曰寸關尺三位
諸家所撰多不能同故備而論之以顯其正按皇
甫士安脉訣以掌後三指爲三部一指之下爲六
分三部凡一寸八分華佗脉訣云寸尺位各八分
關位三分合一寸九分王叔和脉訣云三部之位
輒相去一寸合爲三寸諸經如此差異則後之學
者疑惑彌深然脉法始於黃帝難經起自扁鵲此
之二部俱祖宗諸家諸論益并枝葉爾正可發本

遺末不容逐末忘本今的舉指歸用明人要宜依黃帝正經以掌後三寸為三部則寸與關尺各得一寸備三才之義也此法永定不可移改其王叔和可謂得之矣凡診脈者光明三部九候之本位五藏六府之所出然後可以察其善惡以別浮沈如其本位尚迷則病源莫辨欲其愈疾亦難矣哉三部者寸關尺也九候者天地人也一部之中則有天地人三部之中合為九候以候五藏之氣也其五藏六府所出者左手寸口者心與小腸脈之所出也關上者肝與膽脈之所出也尺中者腎與膀胱脈之所出也關前一分者人迎之位也關後一分神門之位也右手寸口者肺與大腸脈之所出也關上者脾與胃脈之所出也尺中者命門三焦脈之所出也關前一分者氣口之位也關後一分者神門之位也凡五藏之脈並為陰陰脈皆沈六府之脈並為陽陽脈皆浮假令左手寸口脈浮者小腸脈也沈者心之脈也餘皆倣此斯乃脈位之綱維診候之法式也虞曰楊氏諸論數家寸尺長短部分互有不同今後人難為依據庶今明之以示後學華佗之說乃如脈經言果不診矣王

叔和以三寸為式義有隱微此乃黃帝正經之說豈有誤也况上古以一膚指為四寸王叔和必取其膚指之三寸與今之一寸九分短長相近也何休注公羊傳云側手為膚按指為寸即其義也况越人生於周採靈樞素問作此難經今之寸尺度量乃周之制也故越人取一寸九分為定式乃天九地十之義也

二難靈圖 此二難以下靈圖皆下注圖也

凡此以下靈圖內黑白道以分陰陽終始其天門地戶人門鬼門是陰陽昇降關格門戶其氣口人迎左右神門是呼吸上下寸關格門戶

陰氣始於立秋 陽氣始於立春

陰氣終於立夏 陽氣終於立冬

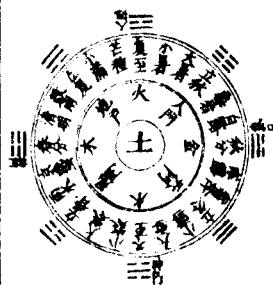
天地

陰陽

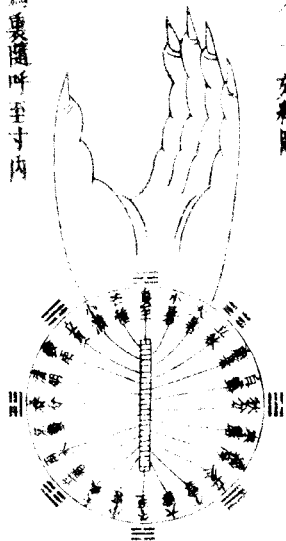
昇降

始終

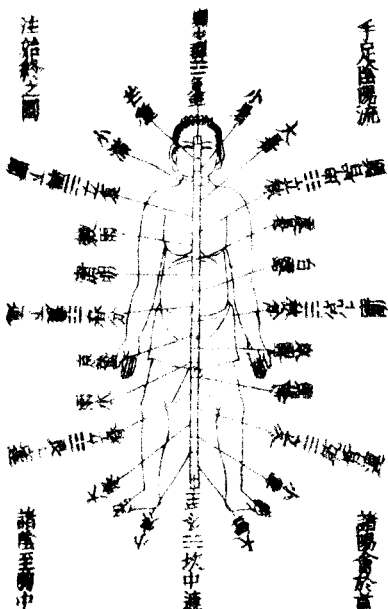
之圖



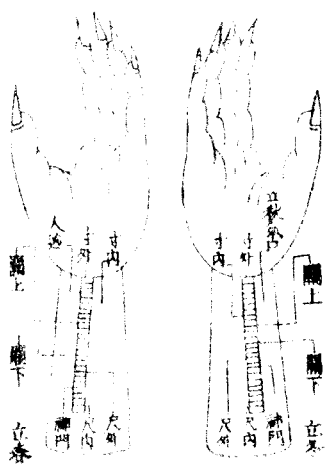
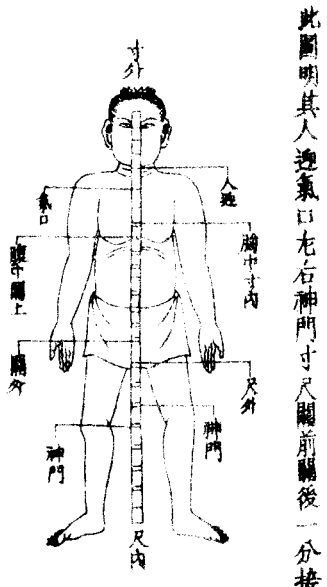
陰爲裏隨呼至寸內
陽爲表隨吸至尺外



尺寸陰陽隨呼吸
出入上下始終圖



素問云人迎氣口在頸法象天地要會始終之門戶



此圖明其人迎氣口左右神門寸尺關前關後一分接

三難曰。脉有大過。有不及。有陰陽相乘。有覆。有溢。有關。有格。何謂也。然。關之前者。陽之動。脉當見九分。而浮。過者。法曰大過。減者。法曰不及。遂上魚為溢。為外關。內格。此陰乘之脉也。

呂曰。過者。謂脉過九分。出一寸。名曰大過。減者。脉不及九分。至八分七分六分也。此為不及之脉也。遂上魚者。出一寸至魚際也。一名溢。脉一名外關之脉。一名內格之脉。一名陰乘之脉。一脉有四名也。○丁曰。大過者。寸脉本脉浮。又加實大。是為陽大過也。上魚者。陰陽溢浮而損小者。是陽不及也。陽不及。則陰出乘之。又名陰溢。此者是外關內格。○虞曰。氣有餘。脉乃大過。氣不足。脉乃不及。外關則內脉不得出。故曰不及。亦曰陰乘。脉內格。則外脉不得入。故曰大過。亦曰溢。脉下文關後之義。反此言之也。

關以殺者。陰之動也。脉當見一寸。而沈過者。法曰大過。減者。法曰不及。遂入尺為覆。為內關。外格。此陽乘之脉也。

呂曰。過者。謂脉出過一寸。至一分二分三分四分五分。此大過之脉也。減者。謂不滿一寸。脉見八分

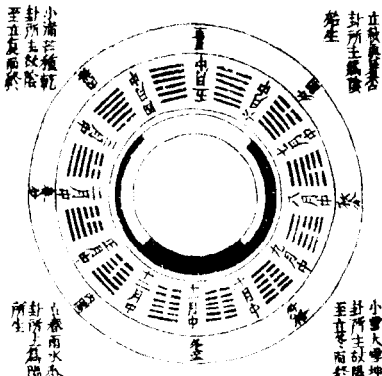
七分或六分五分。此為不及之脉。遂入尺以言覆。覆脉者。脉從關至尺澤。皆見也。此覆行之脉。所以言覆者。脉從關至尺澤。脉見一寸。其餘伏行不見也。今從關見至尺澤。故言覆行也。一名覆。脉一名內關。一名外格。一名陽乘之脉也。○丁曰。大過者。為尺脉本沈。又加實大。名曰陰太過。沈之損小者。是謂不及。陰不及。則陽入乘之。此為陽覆。又名內關外格也。

故曰覆溢。是其真藏之脉。人不病而死也。

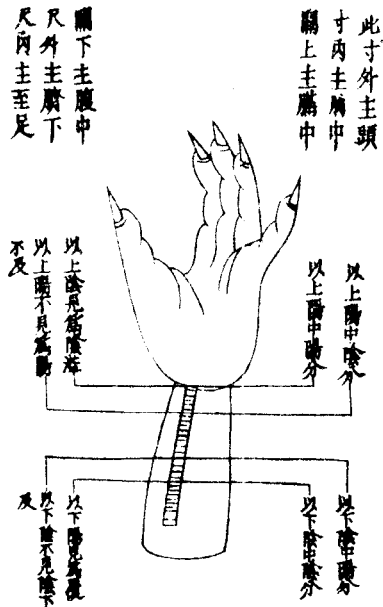
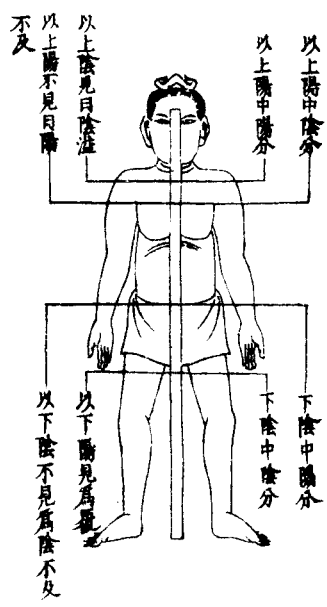
呂曰。脉來見如此者。此皆諸病相乘。尅之脉。非謂外邪中風。傷寒之類。脉已見。人雖未病。病即死。不可治也。○丁曰。此者是自有增損。使陰陽不守本位。有此覆溢。故形不病而死也。○虞曰。陰陽不相榮。脉乃上魚入尺。故曰覆溢之脉。脉既覆溢。此由關格所致。本經曰。關格者。不得盡其命而死也。不病亦死。

三難畫圖

凡診脈於掌後約文密排三指頭指半指之前爲寸外。陽中之陽半指之後爲寸內。陽中之陰。第二指半指前爲關上陽。半指後關下陰。半指之前尺外陽。半指之後爲尺內。陰寸外陽浮散寸內陰浮大。關上陽弦長。關下陰弦緊。尺外陽沉滑。尺內陰沉澹。此左手脈之陰陽。察其脈狀。明其覆溢。



夫夏至之後。陰出二分。故曰天關冬至之後。陽入三分。故曰地軸。所以人之脈陰出陽入。名曰關也。其立夏陰氣乃終。名曰地戶。立冬陽氣乃終。名曰天門。其關格門戶。是陰陽始於之要。其過於本位。應見而不見。名曰不及。不應見而見。名曰覆溢。其關格覆溢。是陰陽相勝。皆當不病而死也。



四難曰脉有陰陽之法何謂也然呼出心與肺吸入腎與肝呼吸之間脾受穀味也其脉在中

名曰心肺在膈上藏中之陽故呼其氣出腎肝在膈下藏中之陰故吸其氣入脾者中州主養四藏

故曰呼吸以受穀氣○丁曰經言呼出者非氣自心肺而出也為腎肝在膈下主內因呼而出至心

至肺故呼出心與肺也又心肺者在膈上主外故吸即隨陰而入至腎至肝故經曰呼者因陽出吸

者隨陰入其呼吸陰陽相隨上下經歷五藏之間乃脾受穀味也又脾者主中州故言其脉在中也

浮者陽也

丁曰謂脉循行皮膚血脉之間在肌肉之上則名曰浮也○楊曰按之不足舉之有餘故曰浮○虞

曰陽象火而炎上故曰浮也

沈者陰也

丁曰謂脉循行帖節輔骨名曰沈○楊曰按之有餘舉之不足故曰沈○虞曰陰象水而潤下故曰

沈

故曰陰陽也心肺俱浮何以別之然浮而大散者心也浮而短澹者肺也

丁曰心者南方火也故脉來浮而大散其大者是藏散者是府也肺者西方金也金主燥其脉浮澹

而短短者藏也澹者府也○楊曰細而遲來往難且散或一止名曰澹也○虞曰心象火明燭於外

故浮大而散肺屬金其位居高故浮短而澹故曰心肺俱浮也

腎肝俱沈何以別之然窄而長者肝也

丁曰肝者東方木也其脉窄而長窄者藏也長者

府也○楊曰按之但覺堅極故曰窄○虞曰肝屬木根本生於地窄義可知枝葉長於天長理出此

也

按之濡舉指來實者腎也

丁曰腎者北方水也主寒其性濡沉濡者藏也沉滑者府也○楊曰按之不足舉之有餘謂之濡也

大而長微強按之隱指幅幅然者謂之實○虞曰火性外柔按之乃濡水性內剛舉指來實則其義

也

脾者中州故其脉在中

丁曰脾者中央土也能成養四傍故隨四時而見所以經不言脉之象也○楊曰脾王於季夏主養