



你一定能上大学 - 色彩考场解析系列
全国高考权威教学丛书

你一定能上大学

适用个人自学备考
适用美术辅导班
适用考前突击集训

高考特色教学体系
周计划 日安排 考前冲刺
考前冲刺时间的安排

国内高考首创
考场答卷时间把握
临画步骤详细讲解

SANSHITIAN TUPOKAOCHANG

30天突破考场

CHANGJIANTIXINGKAOQIANLIMU

常见题型考前临摹

编著：张铭姝





你一定能上大学
美术班系列教学用书

30 天突破考前临摹系列

- 30 天突破考前几何体考前临摹
 - 30 天突破高考素描静物考前临摹
 - 30 天突破高考基础色彩考前临摹
 - 30 天突破考场常见物体考前临摹
 - 30 天突破考场疑难物体考前临摹
 - 30 天突破考场常见试卷考前临摹
- 未完待续

图书在版编目(CIP)数据

30 天突破高考常见题型考前临摹 / 张铭焱编著
- 武汉: 湖北美术出版社, 2006.9
(你一定能上大学)
I S B N 7-5394-1889-3
I.3... II.张...
III. 美术-高等学校-入学考试-自学参考资料 IV.J
中国版本图书馆 CIP 数据核字
(2006) 第 095089 号

出版发行: 湖北美术出版社

地 址: 武汉武昌雄楚大街 268 号 B 座
电 话: (027) 87679522
邮 编: 430070
经 销: 新华书店
印 刷: 湖北日报社印刷厂
开 本: 889mm x 1194mm 1/8
印 张: 3
印 数: 6000 册
版 次: 2006 年 8 月第 1 版
I S B N 7-5394-1889-3/J · 1478

策划/封面设计 韩方 责任编辑 韩方
整体制作: 艺海视觉设计

ISBN 7-5394-1889-3



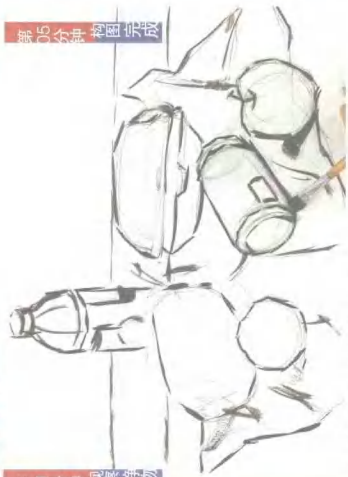
9 787539 418896 >

全套定价: 114 元 单册定价: 19.00 元

湖北省联考 有特殊水果的考题 180 分钟全解析



第 01 分钟 观察 静物



第 05 分钟 构图 完成

1. 善用线条勾勒出大的比例和形体关系,注意整体把物体在空间中的位置。



第 35 分钟

2. 上大体调性抓住基本的明暗转折。

3. 在此阶段要画出基本的明暗关系。

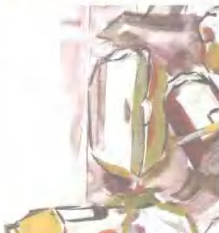


第 80 分钟 起稿 完成

4. 起稿基本完成。



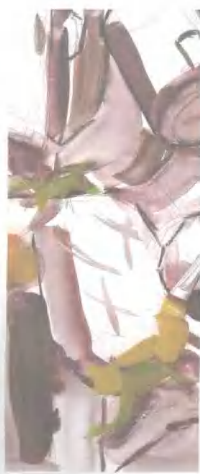
5. 亮不画灰暗部,可让暗部的暗部甚至可以一笔画出。



6. 针对明暗部四呼面,注意调整和工作相交的,7.所看到的金属反光很多,但只要一个光源就足够了。



8. 用大笔触开始铺调子,保持整体感。



9. 苹果的亮部一般是暖白色。

10. 苹果暗部偏暖,用少量熟褐色上加赭红在调出。



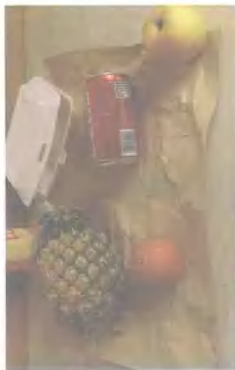
11. 神韵和颜色干后,把笔底干净而浓淡,避免颜色混在一起没有体积感。



12. 再画大颜色时要注意区分冷暖以及物体间 13. 菠萝的叶子绿色饱和度要高一, 有色形变化。



14. 主体颜色完成,开始衬布和背景,注意环境色的影响。



15. 仔细观察静物组合,注意半皮纸的体积和特征变化。



16. 靠近苹果的位置纸的颜色可以偏暖一点,因为受到苹果影响。



17. 离苹果最近的地方偏冷。



18. 呈现出牛皮纸黑、白、灰的变化。



19. 靠近暖色可冷暖影响,周围偏暖偏红很多。



20. 牛皮纸受可冷暖影响,周围偏暖偏红很多。



21. 适当画出投影,对塑造出基本的体积感能有帮助。



22. 线条要简单朴素,切忌涂抹。



23. 体和关系已较明确,注意局部深入主要是对体积和色彩的丰富。

第 100 分钟 主体颜色完成

第 50 分钟 主体颜色完成



24. 非重点区域的环境色，不要画重了，否则容易脏。



25. 在白色纸壳面画出转折的高光部，对增强纸的质感感很有帮助。



26. 调暖牛皮纸的环境色，注意暖黄色的把握。



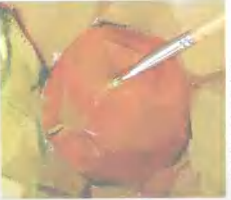
27. 瓶入瓶口时尽量用的干净笔刷，瓶底的颜色很亮。



29. 顶部的反光偏冷。



28. 瓶身的细节要先从暗部开始，再画上面的突起，用笔写小点，但是不要画，否则容易脏。



30. 罐子加颜色不要画火了。



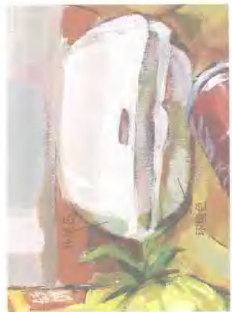
32. 主体物的加入要多用点时间，色彩冷暖、空间的前后关系都应该大致有所体现。



31. 处于暗部的字体颜色偏蓝。



33. 注意白色盒子暗部颜色，要多加白粉不要画灰了，还有其环境色的影响，注意控制，不要画死。



33. 注意白色盒子暗部颜色，要多加白粉不要画灰了，还有其环境色的影响，注意控制，不要画死。



34. 可画的纯度很高，还有商标的处理。

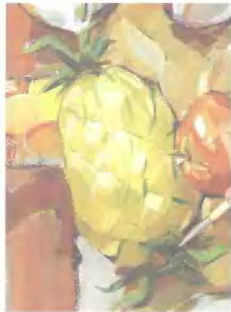
每
140
分
钟
画
就
入
完
成



41. 细节适当调整。



42. 物体转折折点高光。



43. 菠萝的细节要有黑、白、灰变化。



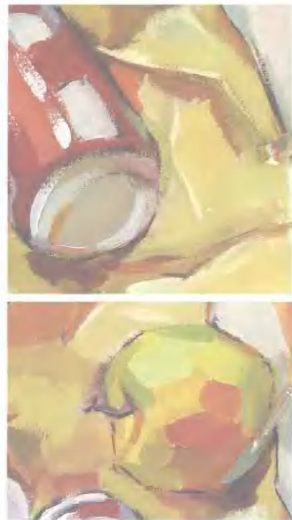
45. 适当增加技法, 增加金属的质感。



40. 先静置, 退远后多观察, 看有哪些不足, 再开始修改。



44. 背景衬托主体, 可用复色大面积画出, 不用太多细节。



35. 苹果色, 笔提出, 干净利落。



36. 过嫩转折不要太嫩, 可以用扫的方法虚化处理。

37. 增加转折的对比, 固有色, 饱和度要高。

38. 用圆珠笔画来画大关系, 苹果就会画得很多, 注意苹果在中上位置。



39. 画虚线标线, 画出明确物体结构。

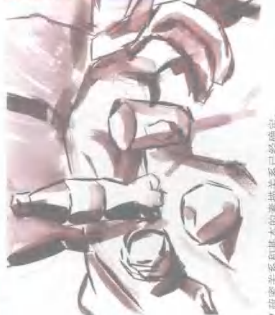


第01分钟 观察考题



1. 对用水粉笔勾勒形状把握的, 可以用细笔。

第30分钟 构图完成



2. 造型关系和基本的基本关系已经确定。

第70分钟 主体颜色完成



3. 第一遍上色时动作要快, 抓住大感觉, 画调子颜色时, 笔触要大, 要尽量横扫地面。



4. 画面何时要注意和主体达到和谐。



技巧提示

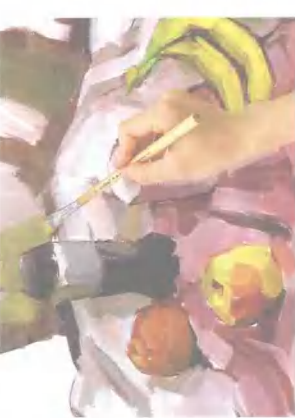
5. 瓶子顶部也要整体作画。

第110分钟 后期深入完成



8. 重要的主体都有一个比较充分交代和交代百就可以停笔了, 然后周边要认真刻画, 准备最后的调整。

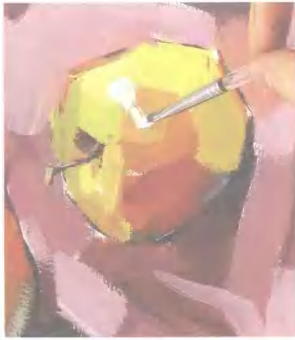
9. 背景颜色不同的地方可以调整。



7. 背景要比比观察到的深一些, 因为空间位置前后的原因。



6. 用尽量大的笔触来画衬布用关系, 笔触越小越不好把握。



12. 高光不能忽略, 尤其是对衬布面的处理。



11. 增加反光。

讲解 150
分钟 调整完成





第 01 分钟 观察静物



1. 首先勾勒画出蔬菜的形体。

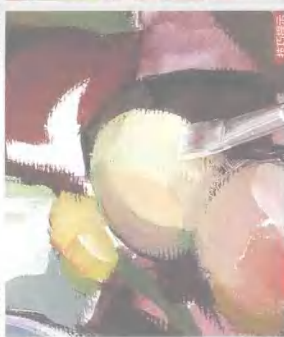


第 40 分钟 起稿完成

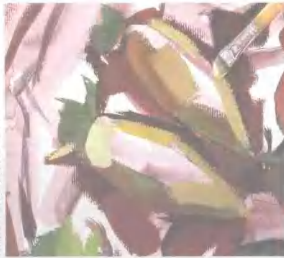
2. 起稿时画面不用很多，画面考虑得越多。



3. 每一个鸡蛋的颜色是不一样的，注意区域划分。



4. 用熟褐加白，再加上姜黄调出亮面。



5. 用黄栗色调，可以接着萝卜上的结构来画。



第 70 分钟 铺大色调完成

6. 主静物大色面画好后，从画面面沿上大的周围画衬布阴影。



技巧提示

6. 注意环境色的影响。



7. 衬布的用笔尽可能地整体。



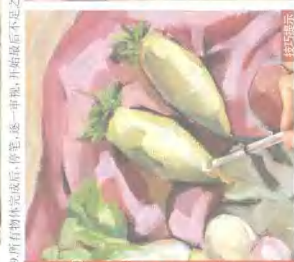
8. 在区域里对衬布画的冷暖关系。



第 140 分钟 铺大色 完成



9. 所有物体完成后，停笔，等一半晌，开始最后不足之处的调整。



最后 10 分钟调整提高过卷画面视觉效果



技巧提示

10. 画胡萝卜的亮面，可以进一步增加体积感。



11. 用亮色亮面可以调整得更加统一。



12. 增加亮面。



13. 衬布亮面要冷一点。

14. 用纯白色加一点点的调置点上高光。

15. 白菜的亮面要画得当画面。



江西省联考 有鸡蛋的考题 180分钟全解析



第01分钟 观察静物



1. 考时时间一定要充裕，多思考，然后再动笔。



第30分钟 起稿完成

2. 大的比例形体完成，要抓住此大小、整体的关系。



第70分钟 主体铺色完成

4. 蛋黄的色感比蛋黄有很多。



技巧提示

5. 注意黄子在蛋中的物此部。



第140分钟 局部深入完成

9. 深入完成。



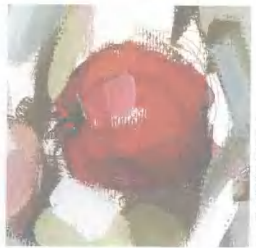
最后40分钟调整提高试卷画面效果

技巧提示

10. 在相近颜色重叠的情况下，可以用暖色来强调一下结构。



3. 注意固有色和冷暖，再在冷暖色中可以加点上去。



7. 注意蛋黄添加的明暗感。



11. 蛋下边要增加明暗。



12. 上方物体的体积和结构。



西南师范大学 以陶罐瓷器为主的考题 180 分钟全解析



第 01 分钟 观察组合



1. 对静物复杂的静物组合可以用铅笔勾勒。



第 30 分钟 构图完成

2. 再用橡皮把线条稍擦薄一些。



第 140 分钟 局部深入完成

8. 局部深入完成, 重要的主体物和点睛之笔在最后收拾画面时, 还要继续刻画。



3. 分用面的大小明暗关系。



技巧提示

4. 罐子固有色受光影响, 偏冷一些, 加少许蓝调出。



第 90 分钟 整体深入完成

5. 主体物颜色速度要快, 用笔要果断, 不要刻留在小的局部里。



最后 40 分钟 调整提高考试卷画面效果



9. 玻璃受环境色的影响很多。

10. 调整杯子加颜色。

11. 适当增加背景的色彩变化。

12. 主笔大笔的画明暗层次。



13. 罐子刻画, 层次变化比画面的物体稍弱一点。

15. 碗的受光面可以画得一笔来强调一下。



6. 背景也要从局部开始, 画得零碎和琐碎。



7. 注意背景笔触和块关系, 但也不要画得太平, 没有层次感。



清华大学美术学院 有鱼的考题 180分钟全解析



第 30 分钟 构图完成



2.第 31 分钟,从主体物顶部开始画起。



3.第 40 分钟,开始画瓶子和鱼。



4.第 57 分钟,开始画瓶子。



5.第 70 分钟,开始画背景。



6.第 100 分钟,背景基本完成。



7.第 120 分钟,画背景等处。



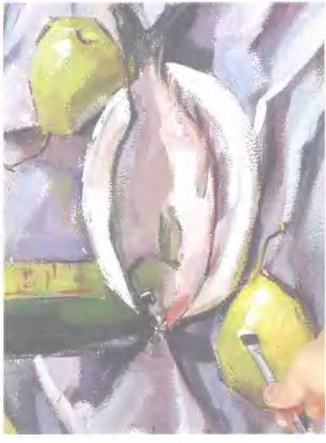
8.第 130 分钟,进入局部的修改。



9.第 140 分钟,大关系基本完成。



10.增加头来向面的体积感,不要破坏已经画好的颜色。



11.瓶身光要用小笔,干净利索一点,用 4 号笔刷出来。



12.鱼的颜色饱和度比较高,把新增颜色的色层刷向,否则容易脏。

最后 40 分钟调整提高光影画面效果