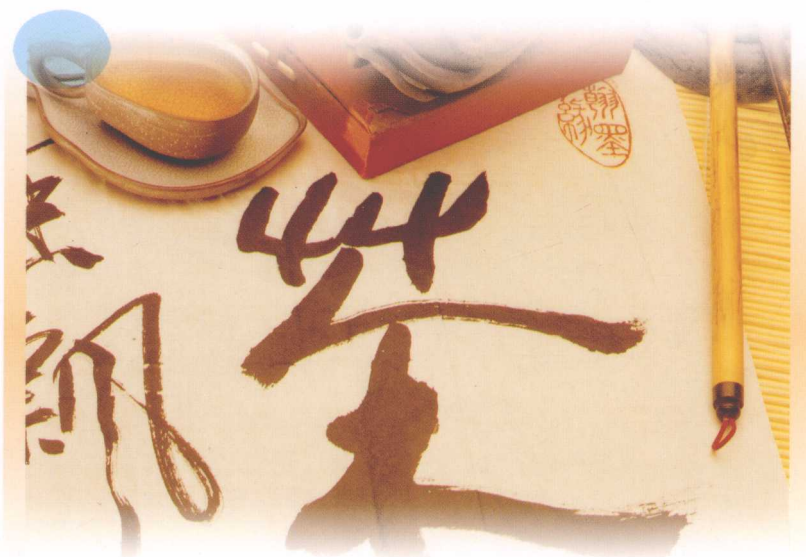


·青·少·年·文·化·艺·术·修·养·全·书 16

多样

主 编：剑 君

欣赏工艺美术



北京燕山出版社

青少年文化艺术修养全书(16)

怎样欣赏工艺美术

剑 君 主编

北京燕山出版社

图书在版编目 (CIP) 数据

青少年文化艺术修养全书/剑君编著. —北京: 北京燕山出版社, 2006. 1

ISBN 7 - 5402 - 0799 - X

I. 青… II. 剑… III. 社会科学 - 青少年读物

IV. C49

中国版本图书馆 CIP 数据核字 (2006) 第 002071 号

北京燕山出版社出版发行

北京市东城区灯市口大街 100 号 100006

新华书店经销

三河市东方印刷厂印刷

850 × 1168 毫米 32 开本 146 印张 2425 千字

2006 年 2 月第 1 版 2006 年 2 月第 1 次印刷

定价(全 30 册): 585.00 元

序 言

工艺美术作为艺术的一个特殊门类，它的发展和人们的物质生活、精神生活以及社会的生产技术水平是紧密联系的。一部工艺美术发展史，也就是一部人类的文明发展史。任何国家的工艺美术都有着悠久的发展历史，中国也不例外。

中国的工艺美术有着辉煌的历史成就。追根溯源，在旧石器时代，原始人打制的石器工具中，我们能看到，在长期的劳动中，人们已经初步发现对称中所具有的形式美感。新石器时代早期山顶洞人的小件装饰品，在磨制、钻孔、着色等方面，都已注意力求美观。这些都可以算得上是早期的工艺品。新石器时代晚期的仰韶文化中，那些形象优美，纹饰繁丽、质朴的彩陶器，已经是中华民族的祖先在童年时期贡献给人类文明的艺术明珠。此时的玉器工艺正式从石器工艺中独立出来。夏、商、周后，中国的青铜冶炼技术突飞猛进。青铜工艺在商周的成熟和兴盛，足以证明奴隶社会飞速发展的工艺技术。商周的玉器工艺在制作技术、艺术审美上也得到较高的发展。战国、秦、汉时期，中国的漆器工艺的发展达到了高峰。织绣工艺也很发达，其中的高级丝织品，除供国内统治阶级和贵族享用外，还作为国际经济、文化交流的重要物品。闻名于世的“丝绸之路”便是其最有力的证据。进入中国封建社会盛期隋

唐时代，手工业空前的繁荣，瓷器的生产和工艺水平日趋成熟，“南青北白”的局面形成。艳丽迷人的唐三彩，设计巧妙、制作精细的金银器已成为人们日常生活中的装饰用品，到了宋代——瓷器的时代，瓷器工艺高速发展，各地都有各具特色的名窑。唐、宋以来，中国瓷器远销世界各地，很受当地人们的欢迎，因此中国被西方人称为“瓷器之国”。到了明清，瓷器的烧造技术发展到了历史的顶峰。其它手工业在明清时期，都有明显的飞跃，如雕漆工艺、织绣工艺、家具工艺等。

中国工艺美术的这些成就，应归功于广大艺人、劳动群众的辛勤劳动。没有他们的聪明才智、辛勤劳动，是创造不出如此灿烂的成就的！

中国的工艺美术应当用博大精深来概括。工艺美术中的每一个种类，都有着悠久的发展历史。我们想要真正地体验它的博大精深，必须对每一种工艺都有所了解。

我们将按工艺美术作品材质的不同分为：陶瓷工艺、玉器工艺、青铜器工艺、漆器工艺、金银器工艺五大类，逐一向大家作详细地介绍。在每一工艺中，我们还插入了外国这类工艺发展情况的介绍，以便在中国和外国对比中，加深印象。

目 录

序 言 (1)

陶 瓷 工 艺

一、中国陶瓷工艺欣赏 (1)

1. 原始时代的陶器 (1)

2. 商代的陶瓷工艺 (6)

3. 西周的陶瓷工艺 (9)

4. 春秋、战国时期的陶瓷工艺 (10)

5. 秦、汉时期的陶瓷工艺 (15)

6. 三国、两晋、南北朝的陶瓷工艺 (18)

7. 隋、唐时期的陶瓷工艺 (21)

8. 五代、宋的陶瓷工艺 (24)

9. 元代的陶瓷艺术 (30)

10. 明代的陶瓷工艺 (32)

11. 清代的陶瓷工艺 (36)

12. 近、现代中国的陶瓷工艺 (39)

二、外国陶瓷工艺鉴赏 (40)

1. 古代埃及陶器 (40)
2. 古代美索不达米亚陶器 (42)
3. 古代印度陶器 (44)
4. 古代波斯陶器 (45)
5. 古代希腊陶器 (46)
6. 古代日本陶器 (49)
7. 古代欧洲陶瓷工艺 (50)

玉器工艺

- 一、中国远古及先秦时期的玉器 (55)
 1. 原始社会的玉器工艺 (56)
 2. 商代的玉器工艺 (60)
 3. 周代的玉器工艺（西周部分） (66)
 4. 春秋、战国时期的玉器工艺 (69)
- 二、秦汉以后的玉器 (74)
 1. 秦汉时期的玉器工艺 (74)
 2. 明代的玉器工艺 (76)
 3. 清代的玉器工艺 (78)

青铜器工艺

- 一、中国的青铜器 (81)
 1. 商以前的青铜器 (82)
 2. 商代的青铜器 (83)

- 3. 周代的青铜器（西周部分） (90)
- 4. 春秋战国时期的青铜器（东周部分） (94)
- 5. 战国以后的青铜器 (101)
- 二、外国青铜器 (102)

漆 器 工 艺

- 一、中国古代漆器工艺欣赏 (107)
 - 1. 漆器概述 (107)
 - 2. 原始时代的漆器 (109)
 - 3. 商至战国前的漆器 (110)
 - 4. 战国时期的漆器 (112)
 - 5. 汉代的漆器 (115)
 - 6. 六朝时的漆器 (117)
 - 7. 隋唐五代的漆器 (119)
 - 8. 宋元时期的漆器 (120)
 - 9. 明清的漆器 (123)
- 二、日本的漆器 (125)

金 银 器 工 艺

- 一、中国古代金银器之赏析 (129)
 - 1. 商代金银器 (130)
 - 2. 春秋、战国时期的金银器 (131)
 - 3. 秦汉时期的金银器 (134)

4. 隋唐时期的金银器	(136)
5. 宋代的金银器	(138)
6. 元、明、清的金银器	(140)
二、外国古代金银器介绍与赏析	(142)
1. 古代埃及金银器	(142)
2. 古代波斯金银器	(146)
3. 古代希腊金银器	(147)
4. 罗马的金银器	(149)

陶 瓷 工 艺

一、中国陶瓷工艺欣赏

1. 原始时代的陶器

新石器时代，陶器出现，极大地丰富了人类的生活工具，也使定居生活更加稳定。

原始人类最初制作陶器的动机，很可能是受了坑的影响。坑能够载物存水，给生活带来极大便利。一般陶器的制作要选取细腻的黄土，淘去杂质。如需高温火烧，则还要掺入砂子以防爆裂。我国陶器起源很早，最早的陶器实物是1962年在江西出土的距今8000年的陶器。

原始陶器主要有彩陶、黑陶、几何印纹陶三种主要形式。

彩陶 新石器时代晚期，随着制陶技术的发展，能够制作出非常优美的彩陶。所谓彩陶，是指一种绘有黑色、红色装饰花纹的红褐色或棕黄色的陶器。因为彩陶最先在河南渑池仰韶村发现，所以也称“彩陶文化”为“仰韶文化”。

这时候的彩陶，制作时陶泥已经过淘洗去除杂质，表面磨制光滑。虽然以手制为主，但已出现慢轮修整的迹象。陶器颜色以红色居多，并有一些棕陶、橙黄陶、灰陶和少量的白陶。

现已发现的彩陶器主要是生活用器，如炊器、饮食器、盛储器等等。这证明当时的人类已经过上了较稳定的定居生活。依据器型，我们可以将彩陶划分为五种类型：半坡、庙底沟马家窑、半山、马厂型。

(1) 半坡型 因首先发现在西安半坡遗址而得名。早期以红陶为主，晚期灰黑陶增多。陶器表面装饰有彩绘、捺印、划纹、堆饰等种。最具特色的则是彩绘装饰，较常见的手法是在赭红色的陶胎上施以黑彩图案。

半坡型彩陶的装饰图案有带条纹、三角纹、波折纹、网纹、人面纹以及一些动物纹。最具代表性的纹样是鱼形花纹，描绘在陶器的肩部或者器壁内，以单鱼或复体鱼纹的形式出现。最初的鱼纹是较写实的，之后鱼纹变得愈来愈抽象化、几何化，成为独特的装饰图案。另外，人面形花纹也颇具特色。在半坡遗址出土一件“人面网纹盆”，盆内壁上绘出一张圆形人面，额上为黑色两对称三角形，嘴角用两道相交斜线构成，两颊侧各饰有鱼纹，头顶也饰有一条纵向鱼纹。人面与鱼纹交插呼应，似乎体现出原始氏族人类“寓人于鱼”的用意。

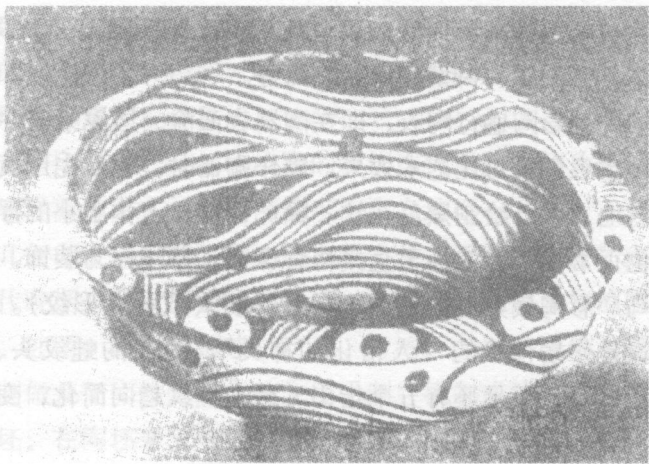
(2) 庙底沟型 因首先发现于河南陕县庙底沟而得名，是在半坡型基础上发展而来。此期器物造型，以大口鼓腹小平底钵最典型。除此，还有双唇小口尖底瓶、敞口、曲腹、平底碗、三足陶灶等器型。

陶器表面装饰除彩绘外，还有常见的划纹、绳纹以及线纹、弦纹和蓝纹。彩陶中红色彩陶极少，主要是黑色彩陶以及施有白色陶衣的彩陶。绘制的装饰图案以带条纹、圆点纹、勾叶纹等为常见，曲直线结合，偶尔也有少量蛙纹及鸟纹。

(3) 马家窑型 1924年首先发现于甘肃省临洮县马家窑村，故得名。马家窑文化是一种受关中地区仰韶文化影响发展起来的文化。

马家窑型陶器，以砂质和泥质制红陶为主。陶器造型有壶、罐、瓮、盆、钵、豆、碗等。器型较以前大为丰富。

马家窑彩陶装饰内容十分丰富，多用同心圆为中心组成图案，运用曲线和直线的组合，产生对比的艺术效果。无论器壁或口沿，都装饰得相当丰满。有一件彩陶纹盆，内外壁都绘有满密的波浪纹，中间杂有圆型小点，线条饱满流畅，纹式极富张力和节奏感，具有十分强烈的形式美感。



彩陶盆（彩陶文化马家窑型）

另一件优秀的彩陶器是1973年在青海出土的“舞蹈纹

盆”。盆内壁的四道平行带纹之上有舞蹈人三组，每组五人，手拉着手，面向一致，头上编有发辫，最外侧两人手臂外伸，似为舞蹈动作。值得注意的是在每个人物的体侧都有一个尾状物，大约是模拟动物的一种装饰。

(4) 半山型 因首次发现于甘肃宁定县半山地区故名。这一类型的彩陶器型，主要是短颈广肩鼓腹的彩陶罐。

与以往的彩陶不同，除了用黑彩绘制，半山型彩陶还开始大量运用红色，红色同黑色交替或间隔处理；纹样中最为典型的是锯齿纹，使半山彩陶获得了富丽、精巧的艺术风格。

(5) 马厂型 马厂型是由半山型发展而来的。马厂型的彩陶罐较半山型高，且宽度移向肩部。典型的是小口双耳罐。此外，马厂型彩陶器物的品种也比以前增加，出现了提梁罐、双连罐、带流罐、鸭型壶、豆、勺等。

马厂型彩陶盛行陶衣，即在陶器表面涂一层泥浆。并且此时更加注意色彩对比艺术效果，制作陶器时，常常先用黄褐色作为衬地，再行绘制黑色花纹。除此，器皿上作出小的浮雕或捏塑也很常见，有的甚至直接将骨珠嵌入器物作为装饰。

马厂彩陶最典型的装饰纹样是蛙纹（或称人形纹）。有人认为这是作播种状的“人格化的神灵”。最初的蛙纹头、身、手、足俱全，手足还有五个指头。后来蛙纹趋向简化，变成了三角折线纹或者仅保留爪指。

黑陶 新石器时代晚期，黄河下游和东南沿海的广大地区兴起了一种新文化。这种文化主要特征是出现了许多黑色陶器，故称之为“黑陶文化”。因为该文化首次发现地是山东章丘县龙山镇，所以又称为“龙山文化”。

龙山文化的陶器以黑灰陶为主，黑陶次之，并且还有红陶和白陶，彩陶较少见。这个时期，制陶技术越发成熟，陶器制作除了手制外，陶轮制作已很普遍。由于劳动工具的改进，使龙山文化产生出器壁薄厚均匀、器型浑圆工整的陶器。再者，由于此时人们掌握了封窑技术，大大提高了炉温，使烧成陶器的硬度也相应提高。

黑陶表面一般不加彩绘装饰，而是以造型取胜。其它陶器除表面磨光外，常饰以划纹、弦纹等几何纹式。

龙山文化陶器的器物类型较以前明显增多，但仍旧以饮食器类为主，造型也充分考虑到了生活的实用性，增加了一些器物附件如豆的底座，使它便于挪动取用。器物上的其它附件，如流、把手、纽、盖的增设，更加便利了人们的生活，提高了器物的实用功能。由此，我们可以初步看到原始社会工匠人的实用加美观的设计思想。

几何印纹陶 几何印纹陶的装饰因纯系压制的几何纹而得名。它主要分布在长江以南的东南广大地区。

几何印纹陶从时间和空间上都十分宽泛。兴起时间由新石器时代晚期，一直下延到周、汉；空间上，它的分布范围遍及江苏、江西、浙江、福建、广东、台湾，尤以沿海最为盛行。

制做几何印纹陶时，首先用手制、模制或轮制的方法，做出陶坯；在陶坯未干前，用刻有几何纹的印模进行捺印；最后进行烧制。由于印模是连续绕陶坯捺印，于是常常出现花纹重叠的现象。

这种几何纹陶器，依据烧制时炉温高低，分为印纹软陶和印纹硬陶两种：炉温高的硬陶，呈现灰色，而炉温低的软陶，

则呈现红褐色或灰白色或灰色。陶面几何纹也复杂多样，如绳纹、水浪纹、回纹、米字纹等多达几十种。连续反复的几何纹，形成了别具一格的图案美，被誉为是“最优秀的东方沿海的古代文化”。

2. 商代的陶瓷工艺

商代的陶瓷工艺，包括制陶工艺和原始制瓷工艺。制陶工艺里，陶的数量最多，而且与当时的日常生活联系最紧密。白陶和釉陶是商代制陶工艺中最能反映当时制做水平的两大类。根据现已出土的文物证明，早在公元前十六世纪的商代中期，我国已经出现了最早的原始青釉瓷器。它的出现，是商代制陶工艺水平不断提高的结果。从这一时期开始，中国的瓷器工艺进入了一个漫长的幼年时期。直到东汉时期，才终于完成了原始瓷发展为瓷器的飞跃。下面将分别对灰陶、白陶、釉陶和原始瓷器进行详细的介绍。

尽管商代青铜工艺的发展达到了一个相当高的程度，但是青铜器不可能做为平民、奴隶的日常生活器皿。这个时期的制陶工艺在前代技术和经验不断积累的基础上，也得到了较普遍的发展。从已出土的商代陶窑遗址中，我们发现烧窑的规模日益扩大，而制陶工艺中已经有了明显的内部分工。制陶工艺已经成为一种独立的手工艺，而且在社会生活中日益普遍。

灰陶的出土数量比白陶和釉陶的数量多，在商代的各个遗址中，它的出土数量占百分之九十以上。不仅仅是因为灰陶器与人民日常生活有密切的关系，更主要的是因为灰陶是利用还原焰烧制成的，陶胎较硬，经久耐用。灰陶器的品种也多种多样。

样。烹煮器有鼎、鬲、釜等；食器有簋、豆、碗、盘等；容器有瓮、樽、壶等。

灰陶的制法，以模制、轮制为主，也有手制。作者根据器物的不同形状，从而采取灵活的制作方法。如鬲和鼎的器身运用模制或轮制法，而它们的足则是用手制。灰陶的装饰朴素，基本装饰为绳纹和弦纹。然而绳纹装饰基本上是通体都装饰到。绳纹有粗细、明显与不明显的区别。

绳纹作为灰陶的基本装饰纹样，不是单纯地追求朴素之美，而是由于当时历史条件下陶器工艺的特性所决定的。在当时制陶工艺水平的限制下，人们为了做出结实而又不易渗水的陶器，必定要有拍打的工序。拍打使用的工具称陶拍，它分绳纹陶拍与光平陶拍。用绳纹陶拍拍打比用光平陶拍拍打的效果更好，不仅使陶胚更结实紧密了，而且还出现了出乎意料的装饰趣味——所以灰陶一般通体为绳纹。

制陶艺人们也不是绝对地在所有器物上都拍满绳纹，而有其巧妙的选择和安排。一般在器物的上半部分没有任何装饰的，如口部、颈肩部、足部。这些光素部分与绳纹装饰部分统一起来，能显得器物装饰富有活力，而不呆板、沉闷。这些光素部分的技术因素是与轮制、手制相联系的。

我们渐渐可以明白，早期的装饰是与生产技术水平紧密相联的。而艺人们又能抓住这些特征，把它们概括、抽象起来，使这些特征成为独立的审美因素。因此，随着技术水平的不断提高，人们对审美的要求也会逐渐增强。灰陶中还有划花、暗纹压花和堆贴的装饰手法。不难看出，这些纹样和装饰手法，与新石器时代制陶工艺有着继承和发展的脉络关系。

白陶是商代一种特殊而又尊贵的用器。白陶的制作在陶土的选择、加工淘洗、烧陶温度等方面达到相当高的技术水平。白陶的胎土是古代制瓷用的“高岭土”。其烧窑温度很高，约在摄氏1000度以上。白陶在殷墟出土的不多，完整的更少，在当时是奴隶主享用的珍品。其器形大多为壶、卣、簋、觶、鬯等。

白陶的装饰加工十分精美，多是满体刻花。主体图案和陪衬图案有面和线的对照，也有层次的对照。如同青铜器装饰一样，装饰纹样有云雷纹、蝉纹、回纹、夔纹、饕餮纹等。如在河南安阳出土的白陶鬯，鬯是盛酒盛水的容器，小口、广肩、深腹，下面有圈足，肩部有两耳，腹下有一鼻。这件陶鬯通体刻有回纹，而且组成带状的“W”形。把青铜装饰中的主纹和地纹的处理方法运用于这件陶鬯上，使得带状的回形纹突出。在陶鬯腹下的鼻上刻满了饕餮纹，即带有牛角的怪兽纹。

整件陶器，从造型、纹样装饰、处理手法上模仿青铜器与青铜器相仿。这说明了陶器受青铜工艺的影响。

釉陶的数量同白陶一样，在殷墟出土的数量很少，而且在制作水平上要求很严格。釉陶的出现，集中地表现了当时陶工们吸收了悠久的制陶传统，并在此基础之上，经过自己的实践，有了具有历史意义的创新，为我国陶瓷工艺史掀开了新的一页。

釉陶的陶胎较硬，呈灰白色，釉色黄绿而带褐黄。学术界把这种釉陶又称为原始瓷器，即瓷器的萌芽。近来在上虞发现的商代青瓷窑址，更有力地证明了商代已经有了原始瓷器。郑州铭功路的商墓中曾出土青釉瓷尊一件。尊的形式和青铜器尊