

泉州戏曲弦管研究丛书

工义谱、五线谱、简谱对照

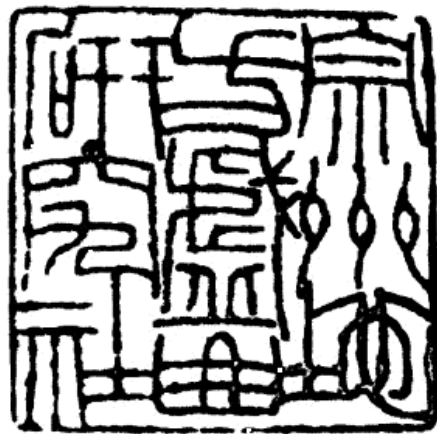
新谱式弦管曲选编

泉州地方戏曲研究社编



中国文联出版社

PDG



ISBN 7-104-0185-3



9 787104 0185 4 >
定价：(人民币)12元



吴世忠、李文胜首创工义谱直译为五线谱与简谱

工义谱、五线谱、简谱对照
新谱式弦管曲选编

软件开发 李文胜
曲谱校对 曾家阳
编辑校注 郑国权

中国文联出版社

图书在版编目(CIP)数据

李文胜 曾家阳 郑国权 / 开发、编校. —北京:

ISBN 7—104—185—3

I. 泉II . 泉III . 新谱式—弦管—福建—泉州市

中国版本图书馆 CIP 数据核字(20)第 号

新谱式弦管曲选编 (《泉州弦管名曲选编》附本)

策 划: 郑国权

责任编辑: 杨锦海

美术编辑: 思 达

责任校对: 王 玲

责任出版: 冯志强

出版发行: 中国戏剧出版社

社 址: 北京市海淀区紫竹院路 116 号嘉豪国际中心 A 座]0 层

邮政编码: 100089

电 话: 84042552(发行部)

传 真: 84002504

电子信箱: fxb@xj.sina.net(发行部)

经 销: 全国新华书店

印 刷: 泉州晚报印刷厂

开 本: 880mmx1 192mm 1 / 16

印 张: 5

字 数: 120 千

版 次: 2006 年 5 月 北京第 1 版第 1 次印刷

书 号: ISBN 7—104—185—3

书 价: 12 元(人民币)

版权所有 违者必究

PDG

前 言

编 者

泉州南音（原称弦管）是中国现存最古老的乐种之一。它之所以被称为“中国音乐历史的活化石”，是因为它保存了中国晋唐以来一些音乐历史信息 and 活生生的音乐形态。其世代传承的方式除了口传心授之外，主要是凭借着独有的弦管工义谱，把优美的乐音旋律和琵琶指法及撩拍符号记录下来，再经历代弦友的传抄或印制，至今才能在海内外南音文化圈仍然保存着大量的各种各样的曲簿，成为一笔宝贵的文化遗产。

音乐史家田青先生认为：中国古老的乐谱，“能够完整保存、可以确切辨认、并仍在使用的古谱，除古琴减字谱、民间工尺谱外，泉州南音谱是最重要的一种谱式。”（据《袖珍写本道光指谱·序》）

但泉州南音工义谱由于历史悠久，深奥复杂，所以除了拜师跟着弦管先生“念嘴”、方能逐步识谱知音之外，一般人是很难轻易读懂的。有人甚至把它视同“天书”。这在客观上就影响了南音的传播与普及。尤其是当今要面向青少年，要使南音进入中小学音乐课堂的举措持之以恒、发扬光大，就必须克服这个“障碍”，开创一种便于识谱知音的方式，提供给有志于学习古乐弦管的师生，作为“入门”的“钥匙”。

2000年初出版的首创五线谱与工义谱对照的《南音名曲选》，正是为适应这种需要而作的初步尝试，当即受到海内外弦友的充分肯定与广泛好评，人们进一步提出要求看到五线谱、简谱、工义谱三谱合一的曲谱。经过李文胜百折不挠的努力，终于研制成功并有了本书的面世。此项事业的开创者世忠先生如果有知，定会感到十分欣慰的。毫无疑问，这种中西合璧、三种曲谱对照的弦管曲簿，是史无前例的第一部。

三种曲谱对照的意义在于：它在同一个谱面上让中西音乐文化、古今记谱方法对照互通，让有兴趣学习南音的人士，只要懂得五线谱或简谱中的一种，

便可以看懂工义谱；反之，懂得工义谱的弦友，也可以对照解读五线谱或简谱。彼此沟通，举一反三，为普及南音开了一个方便之门。

而十分奇妙的是，三谱合一的版面是计算机软件自动由录入的工义谱生成的！五线谱和简谱是欧洲人创造的，至17世纪左右定型，近百年左右才先后传入中国。而在五线谱和简谱出现之前几百年，我们的祖先就发明了用简明的汉字“工六思一”和其他符号，来记录“宫商角徵羽”五音及其时值和琵琶指法。曾经有许多人认为五线谱和简谱是先进和科学的，工义谱是落后和陈旧的，登不得大雅之堂。然而，工义谱能由计算机自动译为五线谱与简谱，充分证明了工义谱的科学性，其乐理与五线谱、简谱丝丝入扣、近乎天衣无缝，若非三种谱的乐理相通，计算机如何能够译出？

况且，南音不但有骨干音之严谨，还有润腔音之自由，亦即所谓文武之道、刚柔并济，“君子和而不同”，其中蕴含着中国数千年传统文化的特征和智慧，具有与西洋音乐迥然不同、自成一家的风格。因此，我们不必妄自菲薄，而应当为中华民族悠久灿烂的音乐文化而自豪，并进一步激励我们保护非物质文化遗产的自觉性与责任感。

这本选集，是从《泉州弦管名曲选编》中选择12首最常见的、较为简短的曲目，首次采用三种曲谱并排方式编印的第一本。需要说明的是，本集中的工义谱，是遵循泉州弦管记谱方法的传统，只有骨干音，没有润腔音。对译的五线谱与简谱也是这样。这也许又是新老音乐文化的差异。新音乐几乎把所有的乐音都记录在谱面上，没有骨干音与润腔音之分。而弦管音乐没有这样做，谱面工义谱只有骨干音，润腔音不写在谱面上，但却隐含在骨干音之间。老师在口传心授的“念嘴”、让学生跟着唱泉腔方言曲词时，必定会把润腔音融入骨干音之中（所谓润腔，即隋书《音乐志》所说的“官唱而商和”）。学生在念熟曲谱、达到融会贯通之后，自然而然地就学会掌握润腔技巧，进而遵循一定的规律加以自由发挥。许多名家唱同一首曲，会有不同的风格或韵味，甚至同一个人在不同时间唱同一首曲，都会有所不同：其奥妙在于润腔做韵的技巧以及唱者当时的精神状态。弦管界这样的传承教学就为学生留有参与创作的余地，从而产生成就感，增强了学习的兴致。因此，希望有志于南音的教与学的

的朋友，注意这个经验，既要学好掌握骨干音，又要学到润腔做韵的技巧，同时又要保持良好的精神状态。如果只照谱面骨干音教学，而忽略至关重要的润腔音的传授，就很难达到预期的效果。

正因为这样，研究弦管工乂谱骨干音与润腔音的关系，便成为学习弦管入门的重要课题。当然，有经验的弦管先生可以出口成章，在“念嘴”中加以示范，让学生心领神会。这在馆阁之中似乎是家常便饭，不必多言。但在馆阁之外，想学唱南音的人士，如果只凭曲谱的骨干音练唱（奏）而不知道骨干音要隐含润腔音的规则，便不能唱（奏）出委婉缠绵的韵味。在这方面，口传的经验已经相当丰富，但写为书面并形成理论的，却仍是空白，急待有人来创建。1996年至1999年，吴世忠在与李文胜研发弦管工乂谱输入电脑并译为五线谱期间，便撰写了一篇《南音工乂谱及其直译五线谱识读概说》，共二万多字。其中用大量的篇幅论述工乂谱骨干音与润腔音的关系。时任中央音乐学院名誉院长、中国南音学会会长赵沨先生读了他的初稿便加以肯定，随后在为《南音名曲选》作序时说：“特别是吴世忠先生对南音的润腔与识谱分别进行了分析，更是很有意义的工作。”可惜他们两位先后都成为古人，不可能再就“南音的润腔与识谱”问题继续深入研究。近几年来，在南音文化圈也未发现这类文章的发表。所以，藉着这本三谱合一的新书出版机会，特将该文重新刊发，供新老弦友参考与研究。

这些年来，本社在抢救、发掘弦管重要史料工作中，有所建树，已编校出版的有《明刊戏曲弦管选集》、《清刻本文焕堂指谱》和《袖珍写本道光指谱》。同时，还着力推动古老乐谱与新科技结合，突破了工乂谱排版印刷的难题，首创用电脑编排制作了《南音名曲选》和《泉州弦管名曲选编》，今次又进一步发展，实现三种曲谱并排对照，出版了这本《新谱式弦管曲选编》，并再次刊发吴世忠“南音的润腔与识谱”问题的文章。这些努力，如果对今后南音的研究、保护和推广普及工作有一定助益，深信大家都会感到高兴的。

目 录

前言.....	编者 (1)
1、非是阮.....	(1)
2、元宵十五.....	(4)
3、秋天梧桐.....	(7)
4、秀才先行.....	(9)
5、因送哥嫂.....	(13)
6、感谢公主.....	(18)
7、出汉关.....	(22)
8、听见雁声悲.....	(27)
9、春光明媚.....	(32)
10、望明月.....	(35)
11、直入花园.....	(39)
12、出画堂.....	(42)
南音的润腔与识谱.....	吴世忠 (1)

非是阮

1=C 4/4

五空管 双闰 紧三撩

(6) 6 6 5 3 2 | 3 2 2 1 2 2 3 5 | 2 2 2 2 2 6 1 | 0 5 5 3 2 3 1 2



一〇 - 思六 六九工 乂工六 思工 十 工下 乂 口思六 工六 乂 工
非 是 阮 忘 於 恩 义 婆 你 今 听 阮

2 2 2 3 3 2 2 | 5 5 5 3 5 0 6 6 | 6 (6) 6 6 5 3 2 | 3 2 2 1 2 2 3 5



十 工工 六 工 思六 思 口 一 十 一〇 - 思六 六九工 乂工六 思
从 头 诉 起 因 前 日 贼 於 马

2 2 1 6 1 1 1 2 | 6 6 6 2 1 2 | 2 2 5 3 3 2 2 | 5 5 5 3 5 0 6 6



工 工 乂 下 乂 工 下 工 乂 工 十 工 思 六 工 思 六 思 口 一 一
乱 阮 一 身 即 流 落 在 许 深 林 边

6 (2) 2 2 3 5 | 3 2 2 2 3 2 1 6 6 | 2 1 2 1 1 1 3 1 6 | 1 3 3 3 2 2 6 1



十 工 一 六 思 六 工 六 工 乂 下 一 工 乂 工 乂 六 乂 乂 九 六 工 工 下 乂
幸 得 伊 於 相 遇 见 共 阮 说 是 诚 实 君 子 阮 即

0 5 5 3 2 6 1 2 | 2 2 2 3 3 3 2 2 | 5 5 5 3 5 0 6 6 | 6 (6) 6 6



口 思 六 工 下 乂 工 十 工 六 工 思 六 思 口 一 十 一〇 -
一 路 相 随 侍 谁

6 2̣ 2̣ 7 7 6 6 5 | 6 5 5 3 2 | 2 3 3 0 6 6 6 5 | 6 3 5 5 6 6 6 7

○ 十 任 L 仅 L 一 L 一 九 思 六 工 十 六 卅 口 一 思 一 六 思 思 一 仅
於 知 伊 来 於 到 只 就 只

6 5 6 5 2 3 5 | 0 5 5 3 2 3 1 2 | 2 3 5 3 3 2 2 | 5 5 5 3 5 0 6 6

一 思 一 思 工 六 思 口 思 六 工 六 义 工 十 六 思 六 L 工 L 思 六 思 口 一 一
招 商店内伊卜 共 阮 私 结 连 理

6 (6) 6 6 5 3 2 | 3 2 2 1 2 3 5 | 3 3 2 3 2 1 1 | 3 3 1 3 1 1 1 3

○ 十 一 一 思 六 六 九 工 L 义 工 六 思 六 L 工 六 工 义 义 六 L 义 六 义 六
阮 亦 曾 劝 解 伊 教 伊 送 阮 返 去 禀 过 我

2 2 2 1 6 1 | 0 5 5 3 2 3 1 2 | 2 2 2 3 3 2 2 | 5 5 5 3 5 0 6 6

工 工 十 义 下 义 口 思 六 工 六 义 工 十 工 L 六 L 工 L 思 六 思 口 一 一
双 亲 掠 只 彩 楼 高 结 起

6 (6) 6 6 5 3 2 | 3 2 2 1 2 3 5 | 2 2 1 2 | 3 3 1 2 2 2 1

○ 十 一 一 思 六 六 九 工 L 义 工 六 思 工 十 义 工 六 六 义 工 义
招 伊 人 结 於 亲 谊 明 婚 正 娶 明 婚 共

3 3 3 3 2 2 6 1 | 0 5 5 3 2 6 1 2 | 2 3 2 3 3 2 2 | 6 5 6 7 5 5 5 7

六 六 工 工 下 义 口 思 六 工 下 义 工 十 六 工 六 L 工 L 一 思 一 义 思 思 义
正 娶 岂 不 强 过 只 处 私 会 佳 期 岂 不 强 过

6 5 6 6 5 2 3 5 | 0 5 5 3 2 3 1 2

○ 一思 一L 思工 六思 ○ 思 六工 六义 工

招 商 店内 伊卜 共 阮 阮

2 3 5 3 3 2 2 | 5 5 5 3 5 0 6 6 | 6

○ 六思 六L 工L 思 ○ 六思 口 一 一 十

私结连 理

【说明】这首曲的故事背景是十三世纪北方战乱时期，一位叫王瑞兰的少女在逃难中与母亲失散，幸得遇到秀才蒋世隆，他正在追寻呼唤失散的妹妹瑞莲。瑞莲、瑞兰叫音相近，瑞兰误会应了声，见到秀才，求他相救。他们一同来到招商店（今称旅店），蒋世隆向瑞兰求婚并当日成亲。瑞兰对救命恩人也心生爱慕，两相结合也是在情理之中，但瑞兰对终身大事却极为慎重，坚持要等待回家以后“禀过父母”、“明婚正娶”，不肯草率从事，“私结连理”。这对患难之交的男女，终于理智战胜感情，成为千古佳话。这首曲就是瑞兰向店婆陈述拒绝恩人要求成亲的原因。情真意切，句句在理。这个题材，元代关汉卿把它编为杂剧《闺怨佳人拜月亭》，早期南戏也有《王瑞兰闺怨拜月亭》戏文。泉州地区至迟在明代就有这个故事的戏曲。万历年间（公元1604年）出版的《满天春》刊载的两折戏，与泉州梨园戏保存的传统戏《蒋世隆》完全相同。所以说，这首曲至少流传了四百多年。请参看泉州地方戏曲研究社编订出版的《明刊戏曲弦管选集·深林边、招商店》和《泉州传统戏曲丛书·〈蒋世隆〉》。

【附注】

- 阮：泉腔方言词，近音借用，作为“我”或“我们”的代词。
- 卜：泉腔方言词，近音借用，表示要、想要。
- 掠：泉腔方言词，近音借用，表示把、将。方音读捉鸡的捉。

元宵十五

1=C 4/4

福马郎 五空管 紧三撩

(6) | 6 6 7 7 6 6 | 6 6 7 7 6 6 | 6 5

元 宵 十 於 五 阮

5 3 3 2 3 6 7 7 6 5 | 6 3 3 3 5 3 3 2 | 2 (5) 5 5 3 2 | 2 3 3 3 2 6 1 2

思六工六 一似一思一六 思六工十 思一六工 十六 工下工

共 君亲相 见 见 君 标 致

2 2 2 5 3 3 2 5 | 3 3 3 2 3 3 2 6 | 2 2 3 2 2 3 3 2 1 | 2 6 6 6 1 6 (6)

工工 思六工思 六工 工六工下 工六工 十六工 工下 工下

不汝 看君 恁障 标 致 恰似 天仙 无 二

6 6 7 7 6 6 | 6 6 7 7 6 6 3 | 6 6 7 6 6 7 7 6 5 | 6 3 3 3 5 3 3 2

一似一十 一似一六 六一似 一十 一思一六 思六工

返 来 阮 厝 於 恹恹 成 病

2 (2) 2 2 5 2 | 2 3 3 3 2 3 1 2 | 2 3 5 2 2 5 3 | 2 3 3 2 1 6 6

工一思工 十六 工六工 工十 六思 工思六 工六工下

幸 逢 六 月 不汝 幸 然 楼 前 投落

2 2 3 2 2 3 3 2 1 | 2 6 6 6 1 6 (6) | 6 6 7 7 6 6 | 6 6 7 7 6 6 5

工[○] 六^ˊ 工^ˋ 十^ˊ 六^ˋ 工^ˊ 工^ˋ 下^ˋ 下^ˋ 一[○] 一^ˋ 一^ˋ 一[○] 一^ˋ 一^ˋ 一^ˋ 思^ˋ
 手 帕 荔 枝 伊 来 阮 厝

3 3 7 6 6 7 7 6 5 | 6 3 3 3 5 3 3 2 | 2 (5) 5 5 3 2 | 2 3 3 3 2 6 1 2

六[○] 一^ˋ 一^ˋ 十^ˋ 一^ˋ 一^ˋ 一^ˋ 一^ˋ 思^ˋ 六^ˋ 工^ˋ 十^ˋ 思^ˋ 一^ˋ 六^ˋ 工^ˋ 下^ˋ 工^ˋ
 为 奴 三 年 忍 心 不 过

2 2 2 3 5 5 2 5 | 3 3 3 2 3 3 2 1 | 6 6 2 2 3 3 2 1 | 2 6 6 6 1 6 (6)

十^ˋ 工^ˋ 工^ˋ 六^ˋ 思^ˋ 工^ˋ 思^ˋ 六^ˋ 六^ˋ 工^ˋ 六^ˋ 工^ˋ 下^ˋ 工^ˋ 工^ˋ 六^ˋ 工^ˋ 下^ˋ 下^ˋ
 不 汝 心 忍 那 障 不 过 即 会 共 君 私 结 连 理

6 6 7 7 6 6 | 6 6 7 7 6 6 5 | 3 3 7 6 6 7 7 6 5 | 6 3 3 3 5 3 3 2

一[○] 一^ˋ 一^ˋ 一^ˋ 一^ˋ 一^ˋ 一^ˋ 一^ˋ 思^ˋ 六^ˋ 一^ˋ 一^ˋ 一^ˋ 一^ˋ 一^ˋ 一^ˋ 思^ˋ 六^ˋ 工^ˋ
 恨 煞 林 大 毒 心 行 止

2 (5) 5 5 2 | 2 3 3 3 2 3 1 2 | 2 2 2 5 5 3 | 2 2 3 3 3 2 1 6 6

十^ˋ 思^ˋ 思^ˋ 工^ˋ 十^ˋ 工^ˋ 六^ˋ 工^ˋ 十^ˋ 工^ˋ 思^ˋ 思^ˋ 六^ˋ 工^ˋ 六^ˋ 工^ˋ 下^ˋ
 买 嘱 知 州 不 汝 买 嘱 知 州 掠 伊

2 2 3 2 2 3 3 2 1 | 2 2 6 (7) 7 6 6 6 7 | 6 5 6 5 3 3 2 3 | 3 6 6 6 5 6 3 5

工[○] 六^ˋ 工^ˋ 十^ˋ 六^ˋ 工^ˋ 工^ˋ 下^ˋ 一^ˋ 一^ˋ 一^ˋ 一^ˋ 一^ˋ 一^ˋ 一^ˋ 一^ˋ 思^ˋ 一^ˋ 六^ˋ 思^ˋ
 发 配 崖 州 你 掠 阮 双 人 拆 散 那 障 分 开

5 6 7 6 5 3 5 | 3 (7) 7 6 6 6 7 | 6 5 6 5 3 3 2 3 | 3 6 6 6 5 6 3 5

〇 一 一 思 六 思 六 〇 一 一 思 一 思 六 工 六 一 一 思 一 六 思

做 二 边 你 掠 阮 双 人 拆 散 那 障 分 开

5 6 7 6 5 3 5 | 3 (3) 3 6 6 6 5 | 5 3 3 5 3 3 3 2 | 2

〇 一 一 思 六 思 六 〇 〇 思 〇 六 思 六 工 〇

做 二 边

【说明】这首曲取材于陈三五娘的故事。泉州陈三与潮州五娘的爱情故事，在讲闽南语的海内外地区流传久远。早在公元1500年左右，泉州与潮州就有人把它编成戏曲《荔枝记》，各自在当地演出。1566年，福建建阳书商把泉潮两本《荔枝记》合编为《荔镜记》刊刻发行。后来这部《荔镜记》国内已佚失，无人所知，其海外孤本直到上世纪五六十年代，才先后从日本、英国的图书馆发现。以后又发现有清顺治、光绪年间刊刻的《荔枝记》。泉州梨园戏是传演和保存这部戏的主要团体，历演不衰。而泉州弦管传唱陈三五娘的曲目多达一百五十首左右，其中大部分来自戏曲，也有一部分是另行编写的曲词。这首《元宵十五》，在《荔镜记》系列戏文中就找不到，应该属于这一类。曲词的内容是五娘在追忆与陈三元宵相见、六月投荔、私奔被捉，以致拆散的全过程，甜酸苦辣都涌上心头，扣人心弦。请参看泉州地方戏曲研究社编订出版的《泉州传统戏曲丛书》第一卷。

【附注】

障：泉腔方言词，为“只样”的合音，作“这样、怎样、如此”解。方音读“樟”或“浆”。

投落：原作拨落。拨，音善，字典释义“舒张；铺陈”，无“投”义故改。

掠：泉腔方言词，近音借用，表示把、将。方音读捉鸡的捉。

秋天梧桐

1=C 4/4

福马郎 五空管 紧三撩



秋 天 梧 桐



叶 落 金 井 寒 衣 背 起



不 汝 寒 衣 那 背 送 未 知 边 关 路 值 去



秦 王 无 道 不 存 天 理



亏 阮 夫 君 不 汝 那 亏 阮 夫 主 为 造



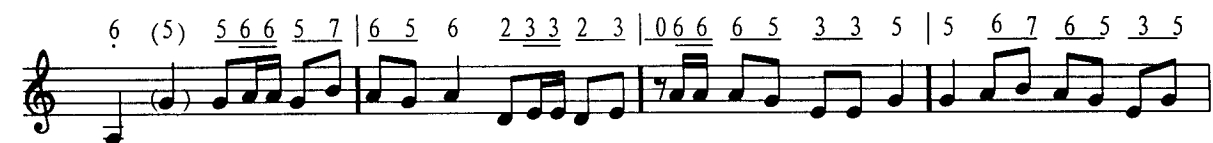
下中工 工六六 工六 工下下 下下 一六 思一 思中 六六 思六 工
长城 来到 只 思



中 一六六 一六 中 口仪 一思 一六 思六 工下 思六 工
思得 阮进退 两 难 日 又



思六 工下下 下工 一六 思工 思工 六六 工六 工下 下六 工六 工下
落 路又 生 姜女行来到 只 真个着 君 耽



下 思一 思一 一思 一工六 工六 一六 思六 思六 思一 一六 一思 六思
置 除非着到长 城亦免得阮 只 处 伤



六 一六 一六 一思 一工六 工六 一六 思一 思一 一六 一思 六思
悲 除非着到长 城亦免得阮 只 处 苦 伤



六下 一六 思中 六六 思六 工中
悲

【说明】这首曲取材于孟姜女送寒衣的故事。相传秦始皇时，姜女的丈夫范杞郎被迫去筑长城而死亡，她在城下伤心恸哭，长城为之崩裂。从唐代开始孟姜女的故事就被改编为说唱、戏剧、歌曲等形式，广泛流传。泉州弦管和戏曲也广泛演唱这个题材。这首曲只写孟姜女未到长城在路上跋涉的伤悲。

秀才先行

1=C 4/4

福马郎 五空管 紧三撩



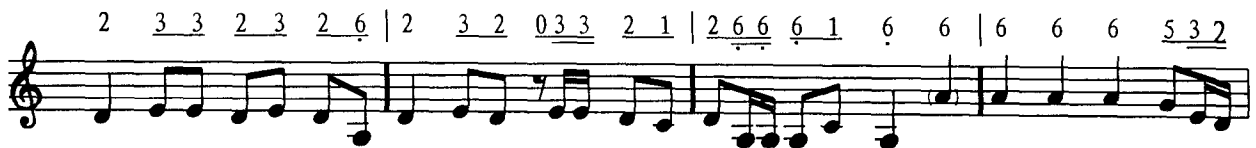
秀 才 先 行 於



秀 才 且 先 行 於 待 妾 於 隨



后 千 金 到 只 不 汝 千 金 行 来



到 只 恁 着 相 等 相 待 行 出 都



城 於 行 出 只 都 城 阮