

中国建筑学会室内设计分会 编

INSTITUTE OF INTERIOR DESIGN OF ARCHITECTURAL SOCIETY OF CHINA

design 06

第二届 IFI 国际室内设计大赛暨

2006 年中国室内设计大奖赛获奖作品集

COLLECTION OF PRIZEWINNING WORKS IN

2006 CHINESE INTERIOR DESIGN COMPETITION &

THE SECOND IFI INTERNATIONAL INTERIOR DESIGN COMPETITION

住宅篇 // HOUSING CHAPTER



清华大学出版社

第二届 IFI 国际室内设计大赛暨 2006 年中国室内设计大奖赛获奖作品集
住宅 / 工程篇 · 方案篇

HOUSING CHAPTER / PROJECT • PLANNING

COLLECTION OF PRIZEWINNING WORKS IN
2006 CHINESE INTERIOR DESIGN COMPETITION

& THE SECOND IFI INTERNATIONAL INTERIOR DESIGN COMPETITION



图书在版编目 (CIP) 数据

第二届 IFI 国际室内设计大赛暨 2006 年中国室内设计大奖赛获奖作品集——住宅篇 /

中国建筑学会室内设计分会 编

— 武汉: 华中科技大学出版社, 2006 年 11 月

ISBN 7-5609-3874-4

I. 第… II. 中… III. 室内设计—作品集—中国 IV. TU238

第二届 IFI 国际室内设计大赛暨 2006 年中国室内设计大奖赛获奖作品集

编辑委员会

张世礼 李书才 劳智权 饶良修 周家斌

第二届 IFI 国际室内设计大赛暨 2006 年中国室内设计大奖赛获奖作品集——住宅篇

出版发行: 华中科技大学出版社

出版人: 韦敏

责任编辑: 陈丽君 赵萌

英文翻译: 张洁 董粤章 程淑媛

装帧设计: 北京古典博图文化传播有限公司

责任监印: 张正林

地 址: 武汉市武昌珞喻路 1037 号

印 刷: 北京佳信达艺术印刷有限公司

开 本: 300 mm × 230 mm

印 张: 13

字 数: 100 千

版 次: 2006 年 11 月第 1 版

印 次: 2006 年 11 月第 1 次

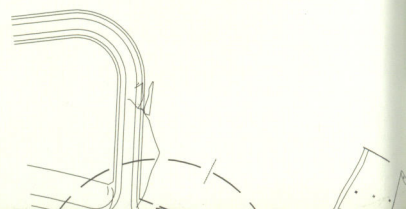
ISBN 7-5609-3874-4/TU · 104

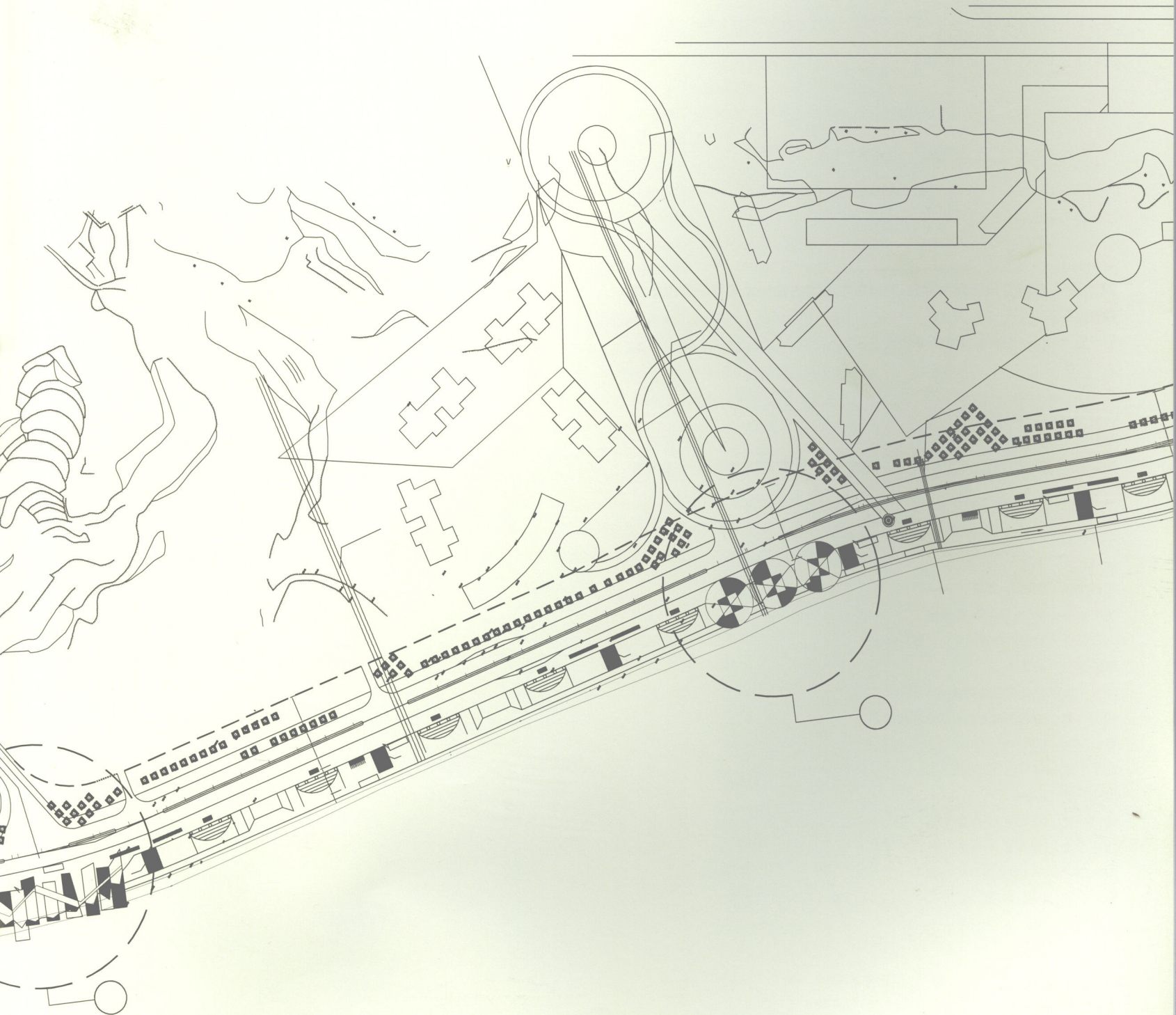
定 价: RMB ¥145.00

Price : US \$ 35.00

凡购本书, 如有缺页、倒页、脱页, 请向本社发行部调换

本社购书热线电话: (027) 87556097, 87556096





序言

中国建筑学会室内设计分会主办的中国室内设计大奖赛始于1998年，至今已有九年历史了。来自全国的参赛作品及获奖作品逐年增多，2006年的参赛项目已达到了1328个。大赛使设计师各自的设计理念和手法得以相互沟通，能够相互学习，这促进了中国室内设计水平的不断提高和设计师队伍的迅速成长。

中国现代室内设计从起步到发展是近30年的事情，在前一半时间里室内设计基本上处在模仿阶段，先是模仿自己的传统，后来随着外国书籍的大量引进，又模仿西洋和现代流派。设计思想基本上是停留在传统的装饰概念中，偏重视觉效果，对于空间环境的综合质量研究甚少。

80年代末90年代初，一部分涉外建筑项目的标准较高，因而室内设计涉及到了较广泛的问题。比如，新的综合功能要求问题；新材料、新工艺与新设施的应用问题；文化风格的传统与现代结合的问题；空间序列及室内外关系问题……参与这些项目设计的本土设计师得到了很好的锻炼，水平也有所提高。不仅建筑的内外环境质量差距逐渐拉开，设计师的能力和水平的差距也逐渐拉开。在这种情况下，建立室内设计师的交流平台，促进中国室内设计业的整体发展，促进广大设计师水平提高成了社会的需要，室内设计大赛及评奖活动就应运而生了。

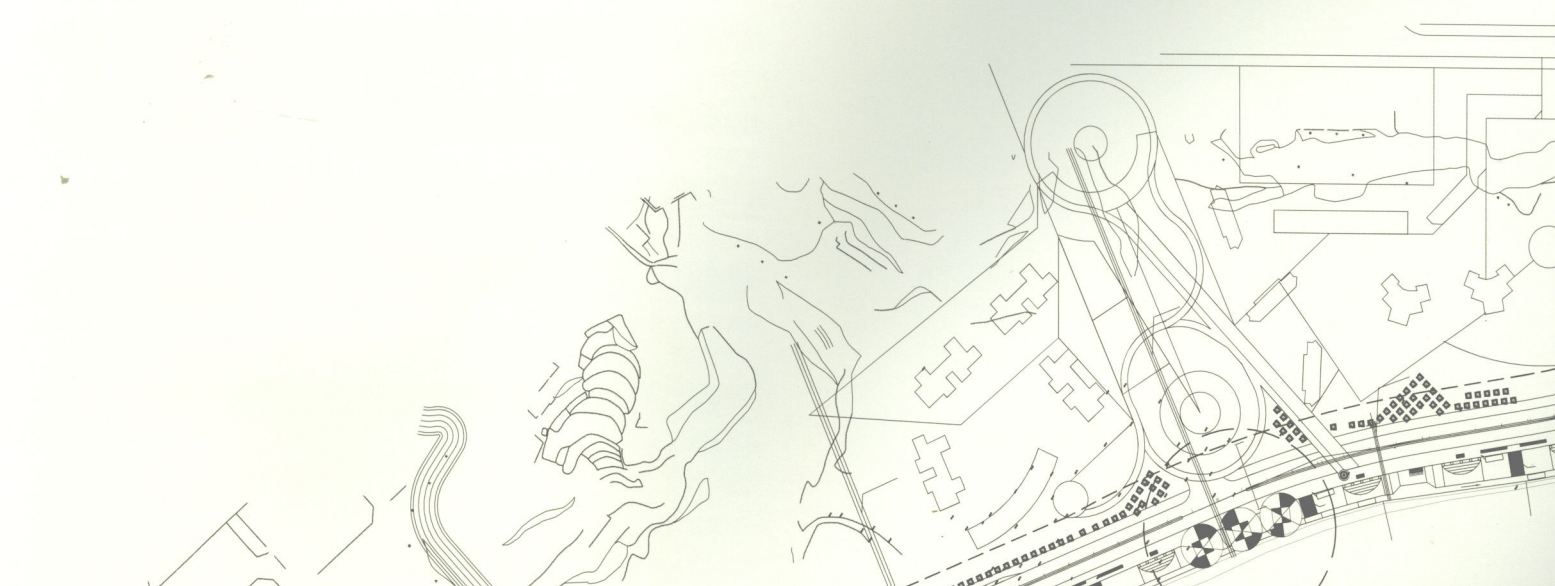
纵观十年来获奖的作品，可以看出中国室内设计业发展的轨迹，中国室内设计师前进的步伐。2006年的获奖作品基本上可以反映出中国当代室内设计的水平，可以看出设计师在为了解决他们所面临重大问题时所作出努力。比如，有的设计师已理解了室内设计专业涉及领域的广泛性。在整合不同、超越不同上下功夫，努力把握空间环境的整体关系，创造空间环境综合性的高品质；在国际化浪潮的冲击下，在研究、发展民族的地域文化上不懈努力，正在形成自己的风格特点；在环保、节能、探索多层次绿色设计中做出了可喜的成绩……有些外国评委也认为一些获奖作品接近或达到了世界水平。这是可喜的，令人鼓舞的。

当然，国内外的专业人士从国际先进水平的高度上看中国的现代室内设计，应当承认整体上还是滞后的，还在发展之中。第一，中国幅员辽阔，沿海地区和内陆偏远地区的发展还很不平衡，人们的生活环境质量差异很大；第二，中国传统文化博大精深，室内设计市场很大，队伍很大，应当可以造就在国际上有影响力的现代设计师，但这一点还需要努力；第三，中国大众的空间环境质量意识以及市场管理水平对设计业发展影响很大，也有待提高……因此，我国的室内设计业和广大设计师任重而道远。

谈到我们室内设计大奖赛的筹备工作，应当肯定的是九年来取得很大的成绩，在2006年获奖作品选集面世之际，我代表广大设计师对全体工作人员表示衷心感谢。同时，特别感谢华耐集团多年来对中国室内设计业的关注，对中国室内设计大奖赛的鼎力支持，四年来“华耐杯”中国室内设计大奖赛既是中国建筑学会室内设计分会的成功也是华耐集团的成功。当然，任何工作都是不断前进的，大奖赛工作也是如此，我们大奖赛工作在新一届理事会的领导下，将在发动程度上，操作模式上有新的提高，由中国建筑学会室内设计分会主办的中国室内设计大奖赛活动将会越办越好。

张世礼

2006年11月14日



第二届 IFI 国际室内设计大赛暨 2006 年中国室内设计大奖赛获奖作品集

CONTENTS

第二届 IFI 国际室内设计大赛暨 2006 年中国室内设计大奖赛获奖作品集 住宅/工程篇

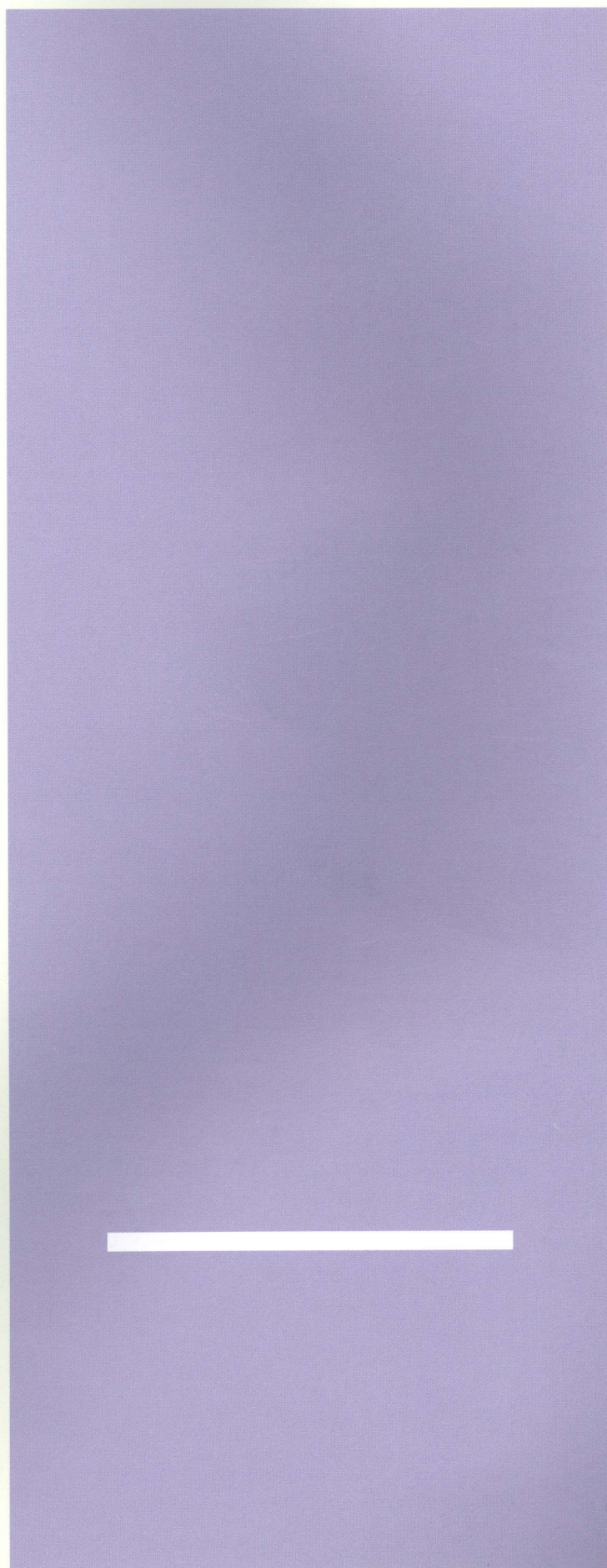
运盛美之国花园	002-005
中天金海岸样板别墅	006-009
触摸空间	010-013
海云轩(香港)样板房	014-015

自然之傲气	016-017
天鹅湾错层样板间	018-019
中性空间高尔夫城市花园	020-021
新世纪花苑	022-023
世茂外滩 22E 家居	024-025
佳兆业·水岸新都/花影迷离	026-027
融入东方气息的光影居所	028-029
中海名城	030-031
自然生态别墅	032-033
祥云·天都世纪/都市节拍	034-035
白金时代	036-037
天下城样板房	038-039
中成名仕汇	040-041
西城映画 B2 型样板房	042-043
银杏四季住宅	044-045
BOBO 国际单身公寓	046-047
设计师的家	048-051
苏州都市花园	052-054
中信红树湾	055
优品艺墅样板房	056-057
曼哈顿风情	058-059
圣淘沙花城	060-061
汇林周宅	062-063
常青藤住宅	064-065
线·空间的生命	066-067
悦目 202	068-071
融侨半岛	072-075
感受空间	076-077
城基国际公寓复式样板房	078-079
中成名仕汇 5#1502	080-081
奥体新城公寓	082-085
金色山庄	086-087
深色演义	088-090
南京水月秦淮样板房	091-093
兰溪谷	094
暖风轻拂的五月	095
金轮国际广场公寓样板房	096-097
锦湖豪庭 1102	098-099
御道家园 2 幢 1407	100

第二届 IFI 国际室内设计大赛暨 2006 年中国室内设计大奖赛获奖作品集 住宅/方案篇

新派晋商别院	102-107
回家	108-109
一线国际样板间	110-111
半球组合生态住宅	112-113
炕宅	114-115

长春·明珠	116-117
灰色和谐	118-119
南湖碧园陆宅	120-121
锦绣森邻 A 型样板房	122-123
静以修身，俭以养德	124-125
米白空间，情趣生活	126-127
LOFT 样板房	128-129
简·爱	130-131
中国情愫	132-133
三江口华院张宅	134-135
顺德碧桂园鸣翠谷	136-137
东湖花园	138-139
常青藤小城单身公寓	140-141
Recomposition of stiuction — 素色印象	142-143
鸿意星城样板房	144-145
悟	146-147
海南家装	148-149
延安路复式住宅	150-151
别墅空间	152-153
金林半岛	154-155
感受传统	156-157
共享禅意	158-159
宅院里的美式风情	160-161
新天地公寓	162-163
中山雅居黄生住宅	164-165
青年荟	166-168
现代简约之家	169
书香苑	170-171
多元化设计	172-173
潘屋	174-175
映湖山庄刘小姐住宅	176-177
香山公寓	178-181
张宅设计	182-183

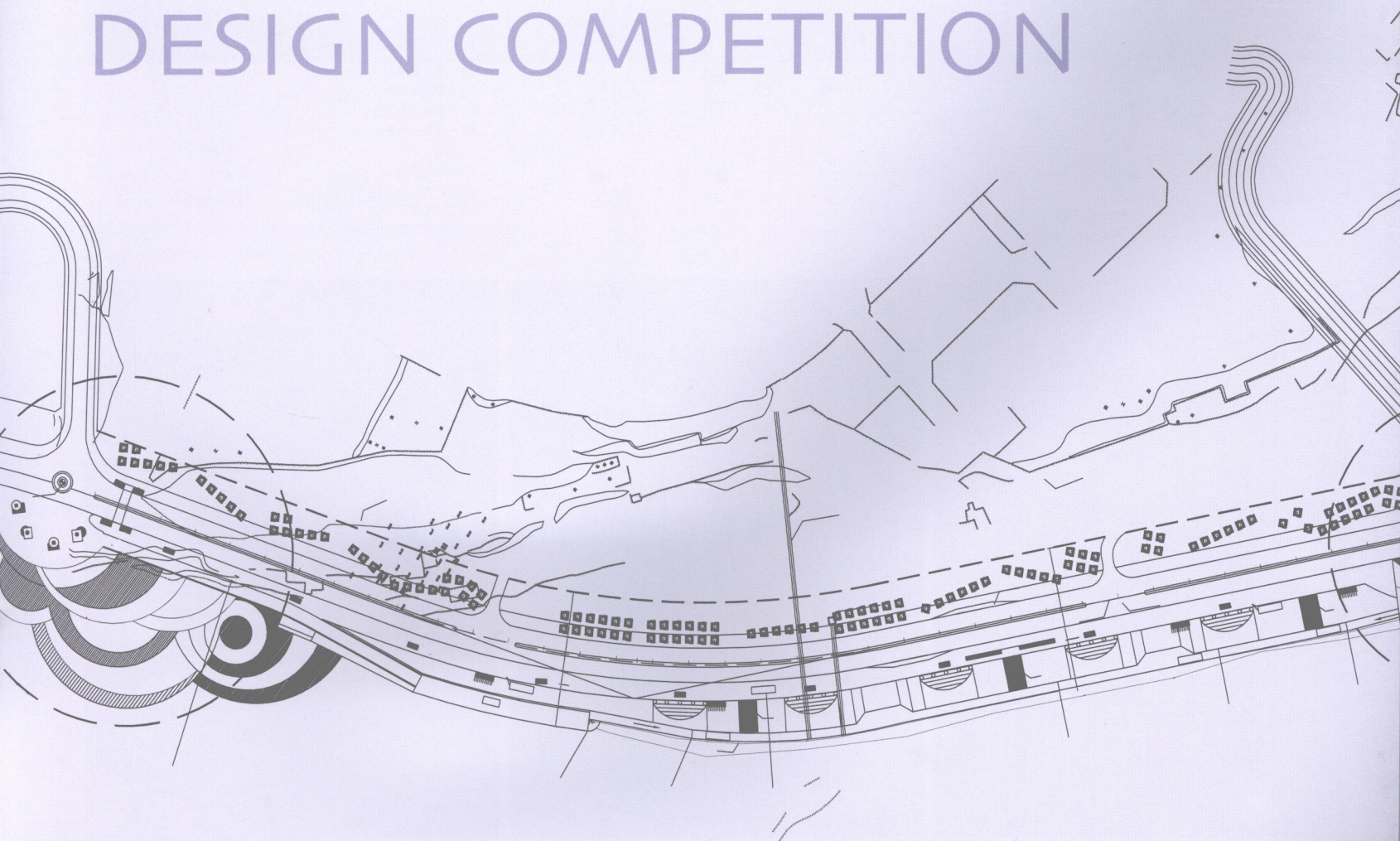


第二届 IFI 国际室内设计大赛暨 2006 年中国室内设计大奖赛获奖作品集
住宅 / 工程篇 · 方案篇

HOUSING CHAPTER / PROJECT · PLANNING

COLLECTION OF PRIZEWINNING WORKS IN
2006 CHINESE INTERIOR DESIGN COMPETITION

& THE SECOND IFI INTERNATIONAL INTERIOR DESIGN COMPETITION



002



设计说明

DESIGN SPECIFICATIONS

精神栖地

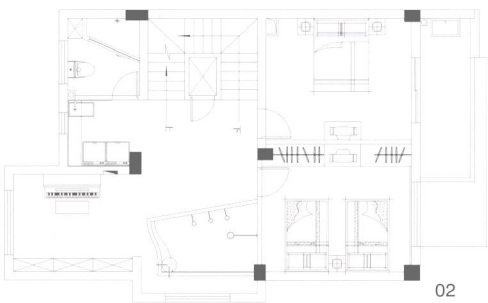
设计师将餐厅上空的楼板取消，使空间状况改善，功能简化浓缩，空间也变得开朗了。由于采光良好，设计师采用了较深的暖灰色调作为空间表层基色，这样能使强光光线减弱。本案中设计师将一些家具及木制构件都漆上与背景相同的颜色，而后提亮一些不同款式的椅子、工艺品等，结果像一群五彩珠子散落在一个大盘子里。

客厅布局具有休闲功能，上方一幅超大黑白工艺画是自制的，下方小窗户能让户外景色渗入室内。

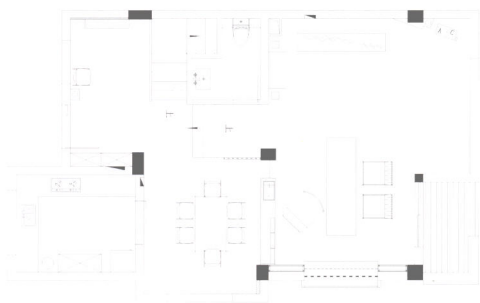
Spiritual Paradise

In order to improve the spatial condition, the designer deliberately removes the slabs over the dining room to simplify its function and widen the space. As the light penetrating into the room is strong enough, the surface of the room is painted dark warm grey to weaken the strong light. The furniture and other wooden items in the room are painted the same color. Then some chairs of different styles and artworks are made

01



02



03

- 01 一层餐厅角度五
- 02 二层平面图
- 03 一层平面图
- 04 一层餐厅角度六
- 05 一层餐厅角度七
- 06 一层餐厅角度八
- 07 通道
- 08 客厅角度一
- 09 客厅角度二
- 10 客厅角度三
- 11 客厅角度四



04



05



06



07



08

brighter, which seem like some colorful pearls scattered in a large plate.

The layout of the living room is designed for recreation. Above one end of the tea-table hangs a huge self-made black and white handcraft picture. A small window lies beneath it, through which the outdoor view can be enjoyed.

- 12-一层餐厅角度一
- 13-一层餐厅角度二
- 14-一二层共享空间
- 15-一层餐厅角度三
- 16-一层餐厅角度四



09



10



11

004



14

15

HOUSING CHAPTER/PROJECT LOCATION FUZHOU · CHINA COMPLETION 2006.03 DESIGNER: KANG YANBU

005



16



设计说明

DESIGN SPECIFICATIONS

位于金山湖畔的这座现代式联排别墅共三层，一层为休闲区，二层分布着客厅、餐厅、客房、公卫，三层则是卧室与书房。设计师在对原有建筑结构经过缜密思考后，进行了一番细致合理的规划布局，使得多层次的空间井然有序。

在空间形态上强调了线性构架的序列感，大面积的木线条墙面和吊顶，多色夹膜玻璃推拉门及楼梯栏杆，黑色氟碳玻璃背景墙面及天花穿插其中，再配以现代且颇有名气的驰道家具，使得整幢别墅朴实中透着时尚。各式艺术灯具透过玻璃反射出的

光影，使空间层次更为丰富与写意；而台上摆放的艺术品及墙上挂画，又让居室顿时生动起来。整幢别墅具有的刚性的直线和沉稳的色彩也强化了这种风格。人置身其中，能充分感受到设计师超凡脱俗的品味以及强烈的创新理念。

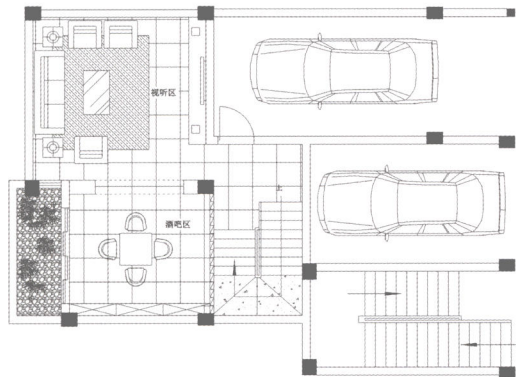


The modern three-floor townhouse locates at the side of Jinshan Lake. The first floor is designed for recreation. The second is divided into the living room, the dining room, the guestroom and bathroom. The third is used as the bedrooms and study. After taking the original architectural structure into consideration, the designer provides an elaborate and logical layout, which makes the multi-level space in order. This design stresses the sequence of linear structure in spatial condition. The whole building is furnished with large wood-strip walls, hanging ceilings, multicolor coated glass sliding door, stair railing, black fluorocarbon glass background wall and ceilings. Added by the modern reputed Chidao-branded furniture, this villa is blended with simplicity and fashion. The light from various art lamps makes the space enjoyable and visual. The artworks and pictures bring vitality to the room. The integration of rigid lines and serene colors enriches the villa's style. The whole building exactly transfers the transcendent taste and innovative ideas of the designer to all the people here.

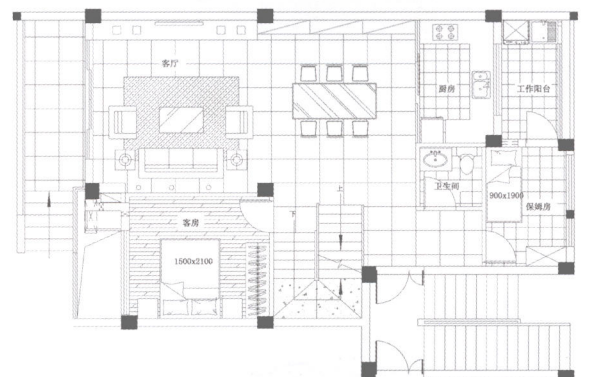
- 01 一层客厅
- 02 地下一层休闲空间
- 03 一层餐厅
- 04 休闲空间一隅
- 05 地下层平面图
- 06 一层平面图
- 07 餐厅俯视
- 08 餐厅局部
- 09 楼梯间



04



05



06



07



08



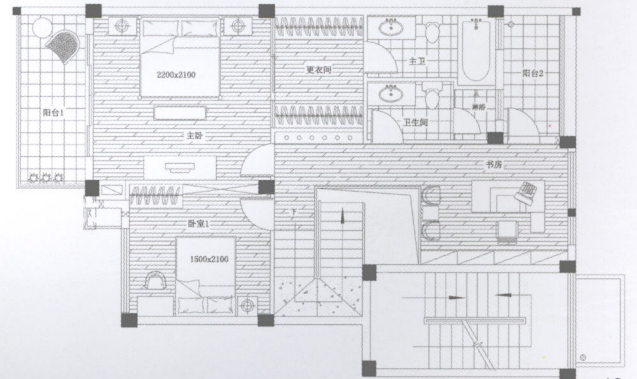
09



HOUSING CHAPTER/PROJECT LOCATION FUZHOU · CHINA COMPLETION 2006.03 DESIGNER: CHEN XIAOSHENG



- 10 二层起居室
- 11 客厅一隅
- 12 二层次卧室
- 13 二层平面图
- 14 起居室局部
- 15 餐厅过道



13



14



15

010

设计说明

DESIGN SPECIFICATIONS

触摸空间

本案位于莫愁湖畔某高楼顶层,可以观望整个湖景。建筑师对楼层做出略显夸张的设计,满足业主观望湖景的要求。

深入刻画空间,强化建筑感,顺着垂直的方向继续夸张,两片墙体串连三层空间到楼顶,一黑一白。

强调光色,提炼材质,针对性布光,刻画材质表情,手笔利索。

使用透借、虚实,借光加强横向的空间关系,在起居室的南北立面,实现功能分区,空间共享,穿杆的镜面虚像改善了进深,复制和收纳了大半个莫愁湖景。

巧用构成要素,楼梯的形式生动了整个空间,是一个完美的三维构图,获得更多视角的变化。

简单的方法,看似老套,但针对这个建筑却十分吻合。

Feeling the Space

To deeply shape space, intensify architecture senses, and make exaggerations in vertical direction, with two walls linking three-floor space to the top floor in black and white.

To stress colors, abstract materials, arrange light pertinently and portray materials expressions.

To use proper methods to reinforce transverse space relations, with emphasis on Southern and Northern facades of the sitting room, realizing functional zones dividing and space sharing. The mirror virtual image may improve depth and reproduces most of the Mochou Lake scenes.

To make full use of components and use staircase to make

the whole space dynamic, shaping a perfect three-dimensional structure and obtaining more variations of visual angle.

Simple method, which seems outdated but suitable for this building.

01 楼梯间

02 客厅俯视



01