

职业资格培训教材

社会力量办学培训教材

服装设计

定制工 [初级]

劳动和社会保障部教材办公室组织编写

职业资格培训教材
社会力量办学培训教材

服装设计定制工

(初 级)

劳动和社会保障部教材办公室组织编写

主 编 孙兆全
副主编 姜 蕾

版权所有 翻印必究

图书在版编目(CIP)数据

服装设计定制工：初级/劳动和社会保障部教材办公室组织编写. —北京：中国劳动社会保障出版社，2003.1

职业资格培训教材、社会力量办学培训教材

ISBN 7 - 5045 - 3741 - 1

I. 服… II. 劳… III. ①服装 - 设计 - 职业技能鉴定 - 教材 ②服装裁缝 - 职业技能鉴定 - 教材 IV. TS941

中国版本图书馆 CIP 数据核字(2003)第001322 号

中国劳动社会保障出版社出版发行

(北京市惠新东街1号 邮政编码:100029)

出版人:张梦欣

*

新华书店经销

北京印刷二厂印刷 河北燕郊建东装订厂装订

787毫米×1092毫米 16开本 11.75印张 292千字

2003年6月第1版 2003年6月第1次印刷

印数:5000册

定价:18.00元

读者服务部电话:64929211

发行部电话:64911190

出版社网址: <http://www.class.com.cn>

前 言

《劳动法》和《职业教育法》明确规定，在全社会实行学历文凭和职业资格证书并重的制度。在国家劳动和社会保障行政管理部门的大力倡导下，取得职业资格证书已经成为劳动者就业上岗的必备前提，同时，作为劳动者职业能力的客观评价，已经为人力资源市场供求双方普遍接受。取得职业资格证书不但是广大从业人员、待岗人员的迫切需要，而且已经成为各级各类普通教育院校、职业技术教育院校毕业生追求的目标。

开展职业资格培训教材建设十分重要。为此，劳动和社会保障部教材办公室、中国劳动社会保障出版社组织编写了《职业资格培训教材》，用于规范和引导职业资格培训教学。《职业资格培训教材——服装设计定制工（初级）》即是其中的一本。

职业资格培训教材的主要特点是：

1. 最大限度地体现技能培训的特色。教材以国家有关职业技术等级标准为依据，以职业技能鉴定要求为尺度，以满足本职业对从业人员的要求为目标。凡标准中要求的技能和有关知识，均做了详细的介绍。

2. 以岗位技能需求为出发点，按照“模块式”教材编写思路，确定教材的核心技能模块，以此为基础，得出完成每一个技能训练单元所需掌握的工艺知识、设备（工具）知识、相关知识和技能、专业知识、基础知识，并根据培训教学的基本规律，按照基础知识、专业知识、技能操作的次序组成教材的结构体系。

3. 服务目标明确。从教学形式上，主要服务于教育、劳动社会保障系统培训机构或社会力量办学所举办的各种类型的培训教学，也适用于各级各类职业技术学校举办的中短期培训教学，以及企业内部培训教学；从培训教学时间上，服务于3~6个月不同等级的培训教学，即300~600授课学时的培训教学。

4. 在强调实用性、典型性的前提下, 充分重视内容的先进性, 尽可能地反映与本职业相关联的新技术、新工艺、新设备、新材料、新方法。

本书由孙兆全、姜蕾、王越平、林志远、李佳泓(北京服装学院)编写; 孙兆全主编, 姜蕾副主编; 林志远审稿。其中单元1由李佳泓编写, 单元2由林志远编写, 单元4由王越平编写, 单元9、单元13由姜蕾编写, 单元3、单元5~8、单元10~12、单元14由孙兆全编写。在编写中给予协助的还有杨建一、周锐同志, 在此表示感谢。

编写《职业资格培训教材》是一项探索性的事业, 尽管参与编写的专家已经为此付出了艰苦的努力, 但是由于缺乏可以借鉴的成功经验, 加之时间仓促, 存在缺点和不足在所难免, 恳切希望广大读者提出宝贵意见和建议, 以便今后修订, 逐步完善。

劳动和社会保障部教材办公室

目 录

基础知识部分

单元 1 服装设计基础	(1)
1.1 服装的基本概念	(1)
1.2 服装的功能	(1)
1.3 服装的分类	(1)
1.4 服装款式平面设计图	(5)
单元 2 中国服装简史	(9)
2.1 中国原始服装的形成	(9)
2.2 中国古代服装简介	(9)
2.3 近代及当代服装简介	(12)
单元 3 人体体型与服装	(15)
3.1 人体的基本结构与体型	(15)
3.2 人体体型的基本种类	(17)
3.3 男女人体差异与服装结构的关系	(18)
3.4 人体活动规律	(22)
3.5 服装适应人体穿着的条件	(22)

专业知识部分

单元 4 服装材料基础知识	(24)
4.1 服装材料的概念	(24)
4.2 服装材料中的常见名词术语及符号	(24)
4.3 常见服装面料的种类	(27)
4.4 常用服装面料的性能及应用	(30)
4.5 常用服装面料的外观效果及应用	(34)

4.6	服装面料的鉴别常识	(36)
4.7	常用服装辅料	(39)
单元 5	人体测量与国家号型	(47)
5.1	人体测量	(47)
5.2	人体测量注意事项	(50)
5.3	成品规格的制订	(50)
5.4	国家号型的基本知识	(50)
单元 6	服装裁剪制图术语及符号	(56)
6.1	服装裁剪常用术语	(56)
6.2	服装制图各部位线条和部件名称	(56)
6.3	服装制图符号与代号	(61)
6.4	服装成品部位名称	(63)
单元 7	西裤的裁剪方法与步骤	(67)
7.1	男西裤的裁剪方法与步骤	(67)
7.2	女西裤的裁剪方法与步骤	(70)
单元 8	长袖衬衫的裁剪方法与步骤	(78)
8.1	男长袖衬衫的裁剪方法与步骤	(78)
8.2	女长袖衬衫的裁剪方法与步骤	(83)
单元 9	服装加工常用工具及设备	(96)
9.1	服装加工常用工具及设备	(96)
9.2	常用设备的使用与保养	(103)
9.3	服装生产安全防护知识	(110)

技能操作部分

单元 10	常用手缝、车缝及熨烫	(112)
10.1	常用手缝工艺	(112)
10.2	机缝工艺	(115)
10.3	熨烫工艺	(119)
单元 11	西裤的缝制方法与步骤	(128)
11.1	男西裤的缝制工艺流程	(128)

11.2	男西裤的缝制工艺步骤	(129)
11.3	男西裤的成品整烫	(139)
11.4	女西裤的缝制工艺流程	(140)
11.5	女西裤的缝制工艺步骤	(141)
11.6	女西裤的成品熨烫	(148)
单元 12 衬衫的缝制方法与步骤		(149)
12.1	男衬衫的缝制工艺流程	(149)
12.2	男衬衫的缝制工艺步骤	(150)
12.3	男衬衫的成品整烫	(156)
12.4	男衬衫的成品检验	(157)
12.5	女衬衫的缝制工艺流程	(158)
12.6	女衬衫的缝制工艺步骤	(158)
12.7	女衬衫的成品整烫	(164)
12.8	女衬衫的成品检验	(165)
单元 13 服装的质量标准与要求		(166)
13.1	男、女西裤的质量要求	(166)
13.2	时装的质量要求(以女裙为例)	(169)
单元 14 服装常见弊病及修正方法		(172)
14.1	男女西裤常见弊病及修正方法	(172)
14.2	男女衬衫常见弊病及修正方法	(176)

基础知识部分

单元1 服装设计基础

1.1 服装的基本概念

服装可以从两个方面来理解：一是等同于“衣服”。是衣服的另外一种称谓。二是指人们着装后的一种状态，有将装饰物、衣服穿在身上的意思。例如，“服装美”包含了穿着者这个重要因素，是指穿着者与衣服之间、与周围的环境之间在精神上的一种交流和统一，是这种协调的统一体所表现出来的状态美。

在了解服装概念的同时，还应该了解与服装有联系的相关名词的概念：

1. 衣裳 衣裳是上衣和下裳的总和，即上身着装称为衣，下身着装称为裳。
2. 衣服 衣服是指遮盖人体的物品的总称，将上装、下装、连身装统称为衣服，不包含帽子、手套、鞋等附属品。
3. 服饰 服饰是衣服、饰品的统称。服饰具有着装和装饰效果。
4. 成衣 成衣指近代出现的按标准号型尺寸、成批量生产的成品衣服。这是相对于在裁缝店里订做的衣服和家庭制作的衣服而出现的一个概念。
5. 时装 顾名思义，时装可理解为时兴的、时髦的、富有时尚感的服装。

1.2 服装的功能

服装在人类的生活中具有的功能大致可以分为两种：一是对人体的保护功能；二是在社会生活中表现自我，装饰自我的功能。换句话说，服装具有表示或传达人们的内心世界，以便达到面对社会的作用。

1. 保护人体功能

保护人体功能是指服装保护人体不受外界影响的功能。主要有三点：一是防寒保暖；二是隔热防暑；三是防风、防雨。

2. 装饰功能

今天，人们已经不再满足于服装的实用功能，而是更注重服装在实用功能基础上的装饰功能。人们需要用服装的款式美、色彩美、材料美来满足自己不断更新的审美追求，需要用服装维护、体现自己的尊严和体面。在人类社会，服装已成为一种备受关注的艺术品。

1.3 服装的分类

服装的种类很多，可以从气候上、人体、着装状态、服装配件、穿着场合、着装方式等

方面进行分类。

1. 从气候上分类

(1) 季节类别 分为冬季服装、夏季服装、春秋季服装。

(2) 地域类别 分为寒带服装、热带服装、温带服装。

(3) 气象类别 分为防寒服装、避暑服装、防风服装、防晒服装、遮光服装、防雨服装。

2. 从人自身上分类

(1) 年龄类别 可分为成人服装（青年服装、中年服装、老年服装）、儿童服装（婴儿服装、幼儿服装，少年服装）。

(2) 性别类别 可分为男装、女装、男女共用服装。

3. 从着装状态上分类

(1) 成套服装 成套服装是上、下衣分开的，上衣、下衣通常采用同一种面料制作。成套服装也可以通过改变搭配方式来改变穿法。改变搭配方式是一种应用范围很广而且非常方便的着装方式。比如说色彩的相互组合、花色与素色的组合等。

(2) 连衣裙 连衣裙是由上衣和裙子合成一体构成的裙装，也包含过肩及其他切割线构成的上下拼接。按连衣裙腰部分割线位置的变化，可分为自然腰线的连衣裙、高腰连衣裙、低腰连衣裙。

(3) 外套 外套是穿在衣服最外层的服装。具有防寒、防风雨等保护身体的功能。因此，在面料的选择上应适当考虑薄厚、质地等，还要考虑到装饰性。

1) 双排扣外套 即双排扣上衣，胸部有胸档，后背有同样布料的披肩。有时衣服上还有肩饰。正规的双排扣外套使用经过防水加工处理的华达呢。第一次世界大战时，英军把双排扣外套作为防水外套使用，不但显出军装风格，而且因为每一个细部都突出了功能性，并且有很特别的装饰性，使穿着者显得潇洒、帅气而且活动自如。因此，双排扣外套作为男女服装的代表性服装被广泛应用。

2) 粗呢外套 粗呢外套是指带有帽子、双排拱形纽扣的精呢短大衣。

3) 紧身长大衣 紧身长大衣的前身门襟为暗排，收腰，原来是单搭门单排扣，也有做成双排扣的。后背正中有中缝，领子为西服领，上领多用天鹅绒面料，作为男装可以说是最为高雅的款式之一。现在，此款式特征的细腰身古典式大衣，在女装中也常常被采用。

4) 两件套大衣 将两件套大衣重叠穿着，从而得到一件外套表现不出来的崭新的服饰效果。如一件黑色的大衣外套穿在外面，一件红色的内套穿在里面，就会形成黑红色相间的反差层次效果。

5) 披肩 披肩是指无袖的、宽松的、覆盖住肩部、背部、腕部的外衣。种类很多，从短披肩到长披肩，各种长度的披肩应有尽有。

(4) 夹克衫 夹克衫是短上衣的总称。夹克衫的身长一般只达到腰部。具有代表性的夹克有：运动夹克、短夹克、衬衫式夹克衫、箱形上衣、连帽风衣、无纽扣女式短上衣。

(5) 女式罩衫、女式衬衫 女式罩衫和女式衬衫主要使用轻薄面料、一般长度在腰与臀部之间。可与裙、裤单独搭配，也可作为外套里面的衣服。

(6) 毛衫 毛衫是编织上衣的总称，毛衫根据纱线的粗细程度，可以编织成薄如衬衫似的贴身衣，也可编织成厚重如夹克类的外套，应用范围比较广泛。对于针织服装而言，针织

制品的毛衫具有伸缩性、柔软性，没有束缚感，活动非常自如，穿着舒适、不易起皱等优点，因此，获得人们的广泛喜爱。现在除了防寒和运动以外，在日常生活中，由于采用了一些高级的新型纱线，就连礼服这样的领域也开始采用毛衫了。

(7) 裙子 裙子是穿在人体下半身的服装。它是一种独立的服装形式，是最具有女性特征的衣服形式。当然，男装中也有使用，例如，独特的英格兰打褶短裙、英国的多褶男裙等男性用裙子。

裙子的名称可以根据所采用的技术及构造特点命名。其中，褶裙、百褶裙、喇叭裙是常见的最具代表性的裙子。根据裙子的结构特征可以分为：约克裙、拼片裙、太阳裙、旋涡裙、层褶裙、罩裙、围裹式裙、女用裙裤、无袖连衣裙。

(8) 裤子 根据裤子的轮廓特征大致可以分为：直线型、锥型、喇叭型、灯笼裤。

4. 从穿着场合上分

不同的场合应该穿着不同的服装，这表明了穿着者的修养。不合时宜的服装穿着，会让人尴尬的状况。各种不同的场合有它特定的穿衣习惯。

(1) 正装、礼服 礼服是一种在形式上和礼节上都较为正式的服装。礼服是指在正式社交场合穿着的正装。如婚庆、丧礼及举行其他各种仪式时所穿着的服装。礼服又分为正礼服和稍微简化的简礼服，或者叫准礼服。礼服非常重视时间的区分。例如，女子白天的正装叫做下午正装，露出的肌肤比较少，但是夜间，却穿着袒胸露背的及地长裙作为夜礼服，追求华贵、优雅、高贵以及高品位。人们对正式礼服的约束比较多，所以难免从形式上出现过于注重传统的保守现象。

(2) 轻便装、休闲装 轻便装和休闲装是指可以轻松、随意穿着的日常装，相对于正装而言，是轻便、舒适的装束。价格上相对便宜，由单件构成，如夹克、毛衫、裙子、裤子的组合，可根据不同选择表现多样的、个性的着装方法。

随着住宅由城市向郊区的转移，职业妇女的增多、闲暇时间的扩大，并伴随着健康意识的提高和环境的改变，具有功能性，活动自如的轻便装在服装产业中占据重要的地位。在旅行中、运动中、娱乐场所中的休闲装越来越被人们接受。

轻便装所具有的功能性很快与现代社会的流行融为一体，以至于这种轻便装的影响波及到与此相对立的正装领域。然而，服装仅仅具有功能性是远远不够的，还应该重视它的装饰性。特别是在1980年前后，轻便装除了合理性不断增加以外，在追求简练的、高雅的以及传统美方面，有了比较明显的倾向。

5. 按照服饰配件来分

服饰配件是和衣服一样穿戴在人体身上的饰品。所以，要注意与衣服颜色、材料、流行以及穿着者的发型等的搭配。有效地利用服饰配件，可以使服装增加额外的美感。

(1) 首饰类 首饰是指由各种材料设计制作的纯装饰品和实用装饰品，用于装饰人体各个部位，具有审美、实用、保值以及其他目的。

1) 按照具体品种划分 戒指、耳环、耳坠、项链、项圈、胸针、胸花、挂件、领带夹、发夹、手铃、手链、鼻纽、鼻坠、脚链、脚铃、脚花、插针、帽花等。

2) 按材料分类 金属类首饰（贵金属类首饰、普通金属首饰、特殊金属首饰）、珠宝类首饰、雕刻类首饰、陶瓷类首饰、塑料类首饰、软首饰。

3) 常用首饰简介

①戒指 戒指是一种戴在手指上的装饰品。戒指除了装饰外，还具有纪念、标记、象征和信物等特定的含义。戒指的种类很多，款式千姿百态，颜色五光十色，材料包罗万象，可以分为：学生戒指、晚宴戒指、订婚戒指、结婚戒指等。

②项链 随着生产的发展、社会的进步，制作项链所采用的原材料也更加丰富。目前，项链的形式有多种，如多串式项链、垂饰式项链、宝石项链、夜礼服项链等。

③耳环 耳环是装饰于耳部的装饰品。耳环的种类按其形状主要可以分为两种，一种是纽扣式，一种是耳坠式。每一类又有不同的款式和造型。

④胸针 胸针是人们用来点缀和装饰服装用的饰物。胸针的造型精巧别致，有花卉形、动物形和几何形等。材料多为金、银、铜、天然宝石或人造宝石、贝壳、羽毛等。

⑤手镯 手镯包括手环、手链，是一种佩戴在手腕部的装饰品。一般采用金属、骨头、宝石、塑料以及皮革等制成。

⑥脚镯、脚花和脚铃。

⑦领带夹、领带饰针。

(2) 帽子类 帽子除了防晒、防寒、防雨、防外伤等保护头部的功能外，还象征身份、宗教，具有较强的装饰性。选择帽子时，应该考虑到与服装、鞋、手提包或其他服饰配件的颜色、形状、质地等方面相协调，使之整体上搭配协调。

制作帽子的材料有：布、编织物、毛毡、毛皮、革等。作为装饰用的还有丝带、面具、薄纱、人造花等。

帽子由覆盖头部的、呈山体部分的帽冠和周边的帽檐两部分组成。帽子的名称是根据帽冠和帽檐的形状、材料以及帽子用途的不同，有不同的称谓。如钟形帽、宽软边圆形帽（帽檐宽大平坦，形成大波浪起伏状）、半翻帽（包括前翻、后翻、侧翻，指帽檐的某局部向上翻卷）、平顶有边帽（主要特征为帽身和帽檐的夹角为直角，帽冠平坦而且浅）、水手帽（这种帽具有柔软的圆顶、帽檐较宽并均匀向上翻折）、贝雷帽（是一种扁平的无檐帽，只有帽冠）、兜帽（适合于男女使用的头兜状风帽）、斗笠（一种帽顶尖、帽底宽的倒锥形帽）。

(3) 带 带指的是腰上戴的或从肩上斜挂下来的带子，与皮带同义。通常是指系在腰上的带状东西，或用带扣扎紧固定在腰上的腰带。使用的材料有革、布、橡胶、金属、塑料等。

腰带是集功能性、装饰性为一体的服饰配件。它不但可以固定服装，而且使服装更具有活动性。女用腰带较之男用腰带更具有装饰性、流行性。

1) 链状腰带 链状腰带使用金属或塑料制成。

2) 流苏花边腰带 流苏花边腰带由绳线编结而成。一般以多股绳线编结出各式花结，宽窄不定，有扣袂、流苏可以装饰，还可以在上面缀饰珠子和亮片。

3) 双条皮带 双条皮带是指两条皮带并列平行装饰。以皮革为主。

4) 吊裤带 吊裤带是为了使裙子、裤子不至于滑落，而从肩部向下至腰部扣紧，通常为左右各一，在背部交叉或加横袂。多以梭织物、花边织物或皮革制作。

5) 柔道腰带 柔道腰带主要用于柔道运动。

6) 和服腰带 和服腰带用于日本和服。

另外，有的将小口袋或小钱包固定在腰带内，使得腰带功能更加丰富；也有的将丝巾、

围巾、领带等饰品直接扎在腰间进行装饰。

(4) 鞋 鞋是指穿在脚上、走路时着地的物品。选择鞋子时,要注意穿着的舒适性和耐久性以及防污染、防寒、防暑等。另一方面,还要考虑到与服装的整体搭配,在颜色、材料、式样上的统一,并适合于场合。按鞋跟种类可以分为平跟鞋(3 cm以下)、中跟鞋(5 cm以上)、高跟鞋(6 cm以上)。

1) 鞋的分类 鞋、靴多以原材料的使用、穿着功能、季节等方面进行分类。

以原材料分类:草鞋、皮鞋、布鞋、胶鞋、木鞋、塑料鞋、合成革鞋、麻鞋等。

以穿着功能分类:运动鞋、拖鞋、劳保鞋、舞蹈鞋、旅游鞋、马靴、雪地靴等。

以季节分类:凉鞋、棉鞋、保暖鞋等。

以造型特征分类:平底鞋、高跟鞋、高帮鞋、浅帮鞋、厚底鞋、坡跟鞋、尖头鞋、圆头鞋、方头鞋等。

2) 袜子的分类 袜子主要以原材料分类:尼龙丝袜、棉袜、丝袜、毛织袜、丝绵袜等。

(5) 包袋 包袋是随着人类的发展而逐步完善成为具装饰与实用功能为一体的服饰配件。常用包袋可分为:公事包、公文提箱包、宴会包、学生包、午餐提包、沙滩包、祖母提袋、行李袋、皮手笼提包、相机包、化妆包、腰包、钱包等。

1.4 服装款式平面设计图

服装设计师必须会画平面图。在平面图旁,通常需要剪贴料样,并对特殊的细节加以说明。

平面图是附有实际尺寸(长度和宽度)的详图,精确的尺寸可以确保生产的准确无误,它要求把所有看得见的结构线都表现出来,特别是要注意比例。

1. 上衣平面图

由于人体的形态是由曲线构成的,在制作服装时,常使用省道、褶裥、破缝进行处理,以达到适合人体曲线的需要。在上衣的平面图中,应将所有的省道、褶裥、破缝加以表现,包括明线的粗细、宽窄等,如图1—1所示。

绘制上衣平面图时应准确表现领高、领宽、领深、肩宽、垫肩的使用状况、袖长、袖肥的程度、口袋尺寸以及省道、褶裥、破缝、口袋的准确位置。

2. 裙子平面图

裙子是围裹下肢的衣着形式,其款式品种繁多,相对于上衣,裙子设计的自由空间会大一些,如图1—2所示。

在画裙子的平面图时应准确表现腰的具体位置,例如:腰位的高低、腰带的宽窄程度、拉锁的放置位置等;应准确表现裙长的位置、裙肥的程度、约克的位置、不同的褶裥、装饰图案、装饰口袋的位置。

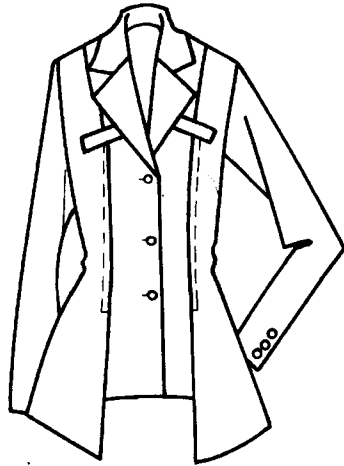
3. 裤子平面图

绘制裤子平面图时应准确表现裤腰的高低和宽窄、裤长的具体位置及裤肥、裤子的前后口袋的位置、大小和方向、裤子的褶裥、拉锁或松紧腰带的位置等,如图1—3所示。

4. 面料的表现方法 如图1—4所示。



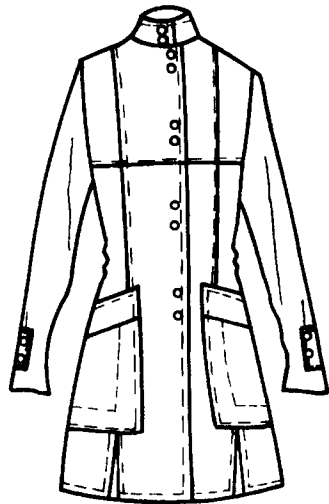
a)



b)

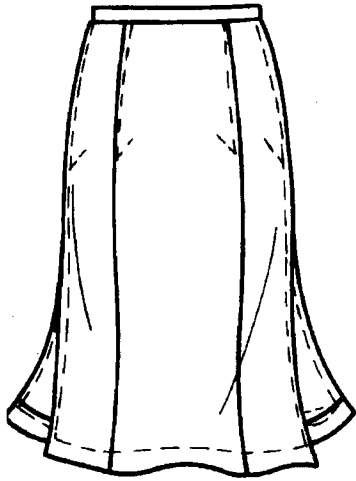


c)

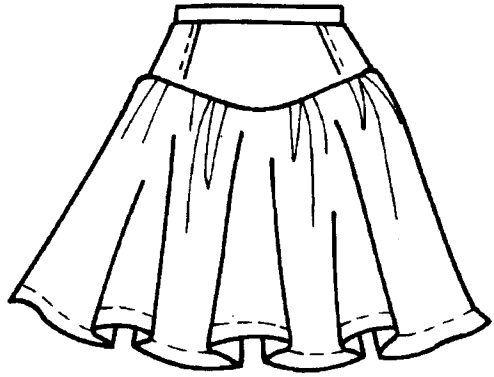


d)

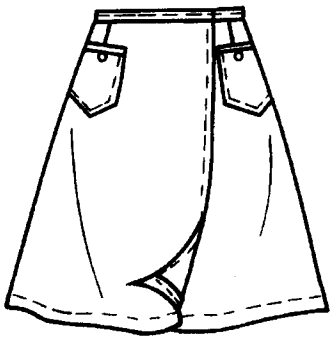
图 1-1 上衣平面图



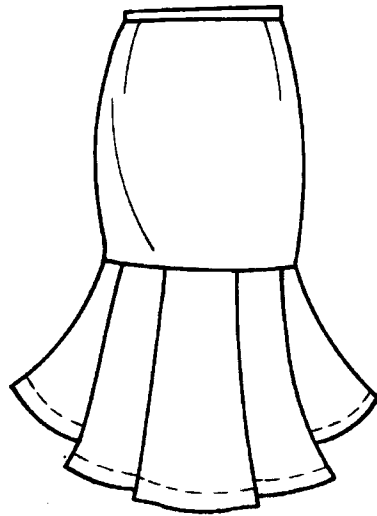
a)



b)



c)



d)

图 1—2 裙子平面图

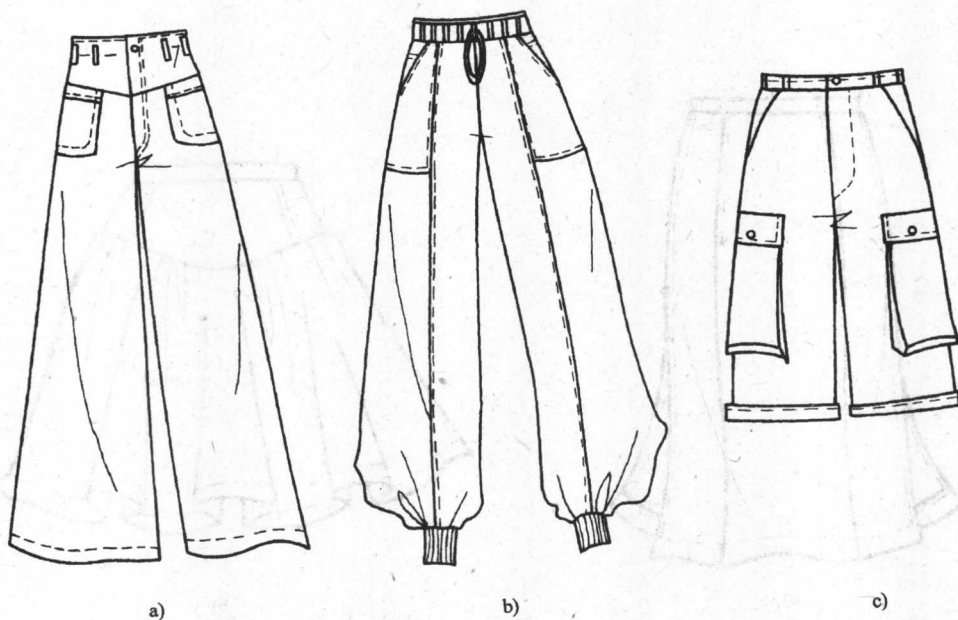


图 1—3 裤子平面图

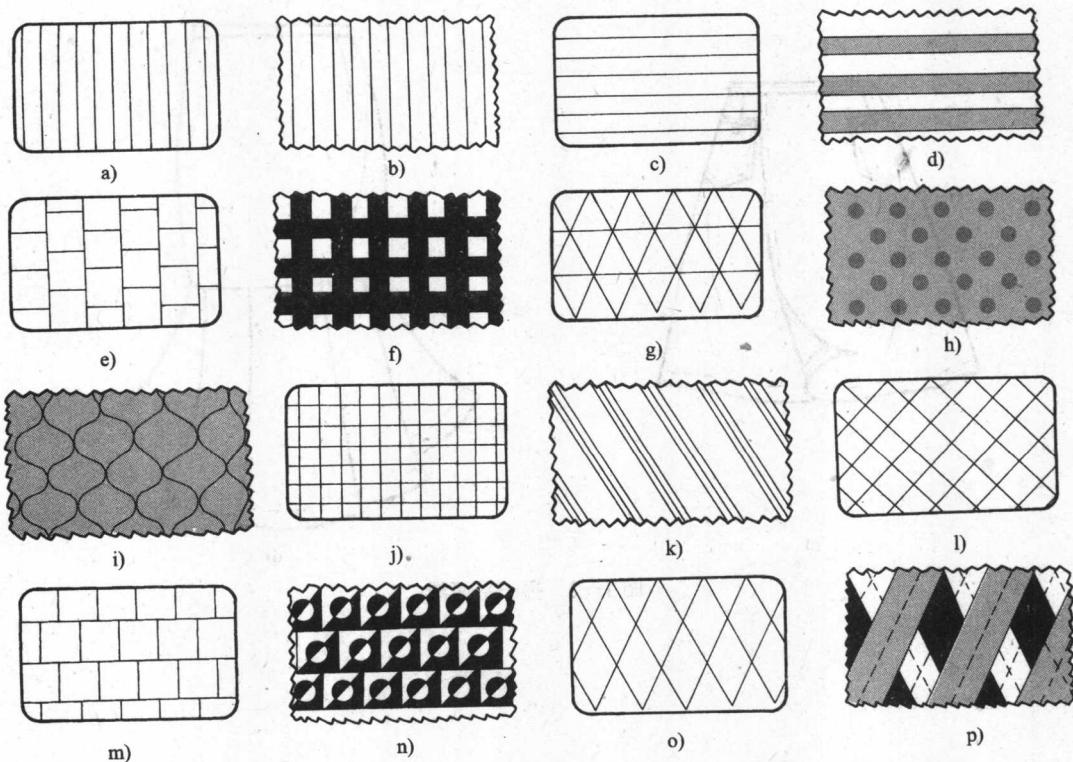


图 1—4 面料的表现方法

- a) 垂直线 b) 垂直条纹 c) 水平线 d) 平行条纹 e) 竖砖形格 f) 小方格纹 g) 三角格 h) 圆点纹
 i) 曲线纹 j) 四方格 k) 斜条纹 l) 斜方格 m) 砖形格 n) 几何纹 o) 钻石格 p) 阿盖尔

单元2 中国服装简史

2.1 中国原始服装的形成

180万年前,在云南的元谋地区生活着我们的祖先,在原始的生活条件下,他们用禽兽之皮围裹身体,以抵御自然的侵袭。到了约18 000年前,山顶洞人开始用骨针缝制兽皮,从此,缝纫技术初现雏形。7 000年前,浙江的河姆渡人有了原始的纺轮,人们学会了从麻、葛等植物中剥取纤维,织成粗糙的布料。约5 000年前,出现了丝织品,同时,初步建立了“上衣下裳”的服装形制,从此,中国服装开始了其博大精深的历史进程。

2.2 中国古代服装简介

1. 商周服装(公元前16世纪—公元前3世纪)

商朝为中国古代文明奠定了基础。在廷室与车马之间,青铜器、玉器与精美的丝绸交相辉映。“上衣下裳”中的“下裳”为裙。上衣多为交领、右衽,袖身窄小,衣长一般到膝,腰间系宽带,自腰带处下垂“蔽膝”,皇帝的衣服上绣有精美的图案,它们和“冕冠”一起,构成了很隆重的礼服样式,如图2—1所示。



图2—1 皇帝冕服

到了周朝(公元前11世纪—公元前3世纪),穿衣有了更加严格的规矩。影响后来达2 000多年的“冠服制”和“服饰形制”,就是在周朝形成的。除“上衣下裳”外,又有了上下连属的“深衣”(帝王、庶民皆可穿用,只是衣料、图案各不相同)。“深衣”有曲裾、直裾两种,衣襟有左右衽两式。样式多为交领、窄袖,衣长及膝,腰间的带子十分华美,它们是用丝绸做成的。在春秋战国时期,“深衣”又有了更加复杂的“绕膝曲裾”的式样,如图2—2所示。周朝末年,在赵武灵王的倡导下,更加实用的“胡服”十分流行,如图2—3所示。这种袖身窄小的短衣(古人称之为“褶”die的“右衽短袍”)与长裤和靴子相配,适用于劳动和打仗。

2. 秦汉与魏晋南北朝的服装

公元前221年,秦始皇统一了中国,也统一了衣冠制度。此时的服装以袍服为主。袍服继承了深衣的特点,分曲裾、直裾两种。衣襟下斜、绕身,袖身宽大而袖口紧收,领式低袒,领、袖之处多用花边装饰,如图2—4所示。汉朝(公元前206年—公元220年)的男服继承了秦朝的样式,袖口宽大的直裾袍服广为穿用,如图2—5所示,它基本确定了中国袍服的样式。女服以深衣为主,衣袖有宽、窄两种,衣长及地,衣料轻薄如蝉翼,图案精美而华丽。那时还有一种叫“襦”的齐腰短衣,如图2—6所示,与裙搭配,形成了女服“上衣下裳”的形制。