

XIANGQI XIANDAI BUJU XIANJING YU DUICE

象棋现代布局 陷阱与对策

黄少龙 编著



金盾出版社
JINDUN CHUBANSHE

象棋现代布局陷阱与对策

黄少龙 编著

金盾出版社

内 容 提 要

在象棋布局实战中设置陷阱,常能收到快速制胜的效果,这是一种实用象棋战术攻杀技能。在象棋古谱中包含不少精彩布局陷阱,这早已为大家所熟悉。现代象棋大师不仅发展了古代布局陷阱,所创造的许多新布局陷阱更是精彩纷呈。南开大学教授黄少龙象棋大师从理论和实践的相结合上,对现代象棋布局陷阱战术经验进行系统总结,并编辑成书,这是一种理论创新,具有重要指导意义。全书分为10个方面,共80局,系统介绍现代流行布局中的种种陷阱及应采取的对策,这是对布局定式正着的一种有益补充,从而可以使读者全面认识和掌握布局战术的客观规律,进一步提高棋艺水平。

本书内容丰富,通俗易懂,实用性、知识性、典型性强,适宜初、中级象棋爱好者阅读。

图书在版编目(CIP)数据

象棋现代布局陷阱与对策/黄少龙编著. —北京:金盾出版社, 2007.2

ISBN 978-7-5082-4409-9

I. 象… II. 黄… III. 中国象棋-布局(棋类运动) IV. G891.2

中国版本图书馆 CIP 数据核字(2006)第 156884 号

金盾出版社出版、总发行

北京太平路5号(地铁万寿路站往南)

邮政编码:100036 电话:68214039 83219215

传真:68276683 网址:www.jdubs.cn

封面印刷:北京精美彩印有限公司

正文印刷:北京四环科技印刷厂

装订:东杨庄装订厂

各地新华书店经销

开本:850×1168 1/32 印张:8.25 字数:213千字

2007年2月第1版第1次印刷

印数:1—11000册 定价:15.00元

(凡购买金盾出版社的图书,如有缺页、
倒页、脱页者,本社发行部负责调换)

前 言

随着时代的进步,人们生活节奏加快,进一步推动了象棋快棋的兴起和发展,同时棋手们也希望找到速胜的窍门。如果在实战中设置布局陷阱,常能收到速战速决的效果。

布局陷阱是布局偏着引起的歧路变化,把它与布局定式的正着对比,才能全面认识布局战术的客观规律。所以,了解掌握布局陷阱,不仅是实战的需要,也是研究布局战术的需要。自古以来布局陷阱一直受到人们的重视,例如古谱《桔中秘》、《梅花谱》内容中,就包含了许多陷阱战术,精彩纷呈,引人入胜。但这些古典陷阱已为大家所熟悉了,而且在当代棋赛中又往往用不上,于是人们更感兴趣的是现代布局陷阱,本书就是为满足初、中级象棋爱好者这种需要而编写的。

另外,以往研究布局陷阱,只从设置者的角度来分析,这是不全面的。还应该从另一角度来看,如何预防陷阱,采取何种对策。本书在对策方面作了一些探讨,列举了大量自拟着法,因限于笔者水平,难免有不当之处,仅供读者参考。

全书共 80 局,包括中炮对屏风马,中炮对反宫马、顺炮、列炮,挺兵对卒底炮及其他布局,均属现代流行布局,实用性、知识性、典型性强,但愿读者能从中受到启发,在实战中棋开得胜。

作 者

2006 年 10 月

目 录

一、中炮对屏风马进3卒	(1)
第1局 舍车砍士 震惊四座	(2)
第2局 车塞象眼 跃马攻击	(5)
第3局 移炮兑车 怪着迭出	(8)
第4局 沉炮偷袭 献车造杀	(10)
第5局 弃炮破象 中路猛攻	(13)
第6局 兑马取势 三子侧攻	(16)
第7局 弃子抢攻 沉炮得势	(19)
第8局 弃马沉炮 四子联攻	(22)
第9局 故意送马 车炮成势	(25)
二、中炮直横车对屏风马	(29)
第10局 虎口献车 借杀得子	(29)
第11局 冲兵弃马 黑不敢吃	(32)
第12局 飞炮破象 兑子得势	(35)
第13局 困马不吃 谋炮取势	(39)
三、中炮过河车对屏风马	(43)
第14局 不怕丢马 沉炮入局	(43)
第15局 炮镇当头 威力无比	(46)
第16局 补错士架 死车逃生	(50)
第17局 冲兵入宫 锐不可挡	(52)
第18局 左右夹击 破仕入局	(55)
第19局 大胆弃车 兵闹九宫	(58)
第20局 贪吃死马 失势致危	(60)
第21局 迎着炮火 不怕牺牲	(63)

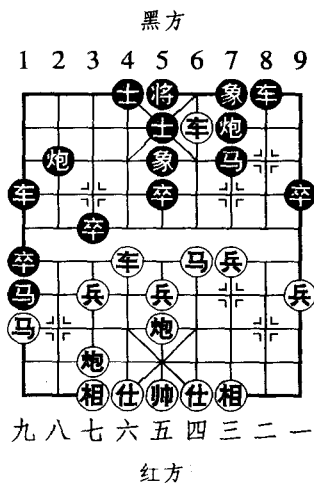
第 22 局	针对窝马	沉炮攻杀	(66)
第 23 局	回马金枪	巧得一子	(68)
四、五七炮对屏风马				(72)
第 24 局	弃车换炮	跃马争先	(72)
第 25 局	双炮封车	渡卒取势	(75)
第 26 局	放卒过河	悬崖搏斗	(78)
第 27 局	妙施对策	反弃红炮	(81)
第 28 局	三子归边	侧翼猛攻	(84)
第 29 局	诱红捉双	炮取空头	(87)
第 30 局	牵制战术	困捉黑炮	(90)
第 31 局	沉炮钓马	肋车助攻	(93)
第 32 局	运车右翼	打击弱点	(96)
第 33 局	弃马取势	局面两分	(100)
第 34 局	急中生智	弃车解危	(103)
第 35 局	双车困马	谋子成功	(106)
第 36 局	运车捉马	侧翼攻虚	(109)
五、五九炮对屏风马				(113)
第 37 局	大胆弃车	石破天惊	(113)
第 38 局	双炮轰相	顺理成章	(117)
第 39 局	突弃双车	炮马入局	(120)
第 40 局	挺卒欺车	暗设陷阱	(123)
第 41 局	卖个破绽	沉车成杀	(125)
六、中炮对顺炮				(129)
第 42 局	喜捉双车	弄巧反拙	(130)
第 43 局	诱车偏僻	乘虚而入	(132)
第 44 局	双车占肋	中炮取势	(136)
第 45 局	弃子争先	各有顾忌	(139)
第 46 局	窝炮打车	声东击西	(142)
第 47 局	肋车封将	铁门栓杀	(145)

第 48 局	争夺肋道	生命要线	(148)
第 49 局	针对拐马	卸炮攻击	(152)
第 50 局	将计就计	兑子取势	(154)
第 51 局	一车换双	攻势难挡	(157)
七、中炮对列炮				(160)
第 52 局	贪子失先	保子失势	(161)
第 53 局	破象取势	三子联攻	(164)
第 54 局	兑子是假	攻杀是真	(166)
第 55 局	炮镇窝马	大局已定	(169)
第 56 局	直冲中兵	不顾牺牲	(172)
八、中炮对反宫马				(175)
第 57 局	伸车压马	换取先手	(175)
第 58 局	乘虚而攻	捷足先登	(179)
第 59 局	打通卒林	袭击左翼	(182)
第 60 局	沉车吃象	挑起混战	(186)
第 61 局	先弃后取	侧面攻势	(189)
第 62 局	弃马渡卒	控制局面	(192)
第 63 局	舍炮砸仕	双车造杀	(195)
九、挺兵对卒底炮				(199)
第 64 局	献马运炮	兑子取势	(199)
第 65 局	车马困炮	谋子技巧	(203)
第 66 局	得子失势	全线崩溃	(206)
第 67 局	貌似失着	其实陷阱	(209)
第 68 局	诱车吃相	控制要道	(212)
第 69 局	明知失马	却为争先	(215)
第 70 局	宁可渡兵	不要兑子	(220)
第 71 局	放卒过河	连抢三先	(224)
十、其他布局				(227)
第 72 局	妙弃双车	步步催杀	(227)

第 73 局	堵塞窝马	借杀取势	(232)
第 74 局	冲卒入宫	气势雄壮	(235)
第 75 局	诱车捉双	抢占肋线	(239)
第 76 局	待车压马	运炮反击	(242)
第 77 局	弃子取势	封锁敌车	(244)
第 78 局	曲线跳马	牵制得子	(247)
第 79 局	让出空头	筹谋捉炮	(250)
第 80 局	牵制中炮	借势谋子	(253)

一、中炮对屏风马进3卒

屏风马进3卒局型始于古谱《梅花谱》，但现在已有极大发展，面目全非了。红方进攻方式主要是五七炮、五八炮，前者攻力较强，后者侧重稳健取卒。但双方展开对攻时，也常常出现某方设置陷阱的情况。



如上图，红车捉炮，黑按习惯退右炮打车，则红进左车捉炮，黑退士以双炮打双车，这样就中了红方的陷阱，红方演出惊天动地的弃车攻杀的精彩场面来。

第1局 舍车砍士 震惊四座

【红设陷阱】

1. 炮二平五 马8进7
2. 马二进三 马2进3
3. 车一平二 车9平8
4. 兵三进一 卒3进1
5. 马八进九 卒1进1
6. 炮八平七 马3进2
7. 车九进一 象3进5

黑飞右象或左象,各有应法。现飞右象,通常与下着卒林车相配合,如飞左象,则冲边卒兑兵亮骑河车。

8. 车九平六 车1进3

防红车六进五占领卒林线,同时又便于保护中卒,属坚强的防守要着。

9. 车二进六 士6进5

补士预防红在适当时机进车士角捉炮,出于稳健的考虑,也可直接平炮兑车。

10. 马三进四 马2进1
11. 炮七退一 卒1进1
12. 车六进三 炮8平9
13. 车二平三 ……

红车吃卒谋求对攻机会,如兑车则局势平淡了。

13. …… 炮9退1
14. 车三平四 炮9平7

防红兵渡河,并有马7进8咬车轰相的手段,但难免掉入红方设置的陷阱。

15. 车四进二 炮2退1

退炮并不能逐车,只会更陷困境,只能炮7平9逃,亦属被动,因不能走炮7进4,否则马四进三,炮7退1,马三进五,红破象得势。

16. 车六进四 士5退6
17. 车四进一 ……

如图1,红用车砍士,石破天惊,刚进入中局就舍车攻杀,是本局陷阱的关键着法。

17. …… 将5平6
 18. 车六进一 将6进1
 19. 炮七平四 将6平5
 如改马7进6,则马四进六,马6进7,炮五平四,马7进6,马六进四杀。

20. 马四进六 象5退3
 如改车8进3,则马六进七,将5平6,炮五平四杀,故黑落象给老将扩大活动空间。

21. 马六进四 将5进1

22. 兵五进一 车8进6

如改走:(1)车8进3,兵五进一,车8平6,兵五进一杀。(2)车8进7,兵五进一,车8平5,相七进五,炮7平3,兵三进一,炮2进3,兵五平六,马1进3,车六平五,炮3平5,马四进三,将5平4,炮四平六杀。

23. 兵五进一 车8平5

如改车8平6,则马四进三,将5退1,车六平五,将5平4,炮四平六,车6平5,仕四进五,车5进1,相三进五,炮2进1,兵五平六,炮2平4,炮六进六,红得子大优。

24. 兵五进一 马7进5 25. 马四进三 将5退1

如改将5平6,则车六平四,炮2平6,马三退二,将6平5,马二退四,将5平4,马四退五,红多子大优。

26. 马三退四 将5进1 27. 炮四平五 车5进1

28. 相三进五 马1进3 29. 炮五进五 卒1进1

如改车1平5,则车六平五抽车。

30. 车六退一 炮2进6 31. 车六平五 将5平6

32. 马四进二 象7进9 33. 兵三进一 炮2退5

34. 兵三进一 炮2平8 35. 兵三进一

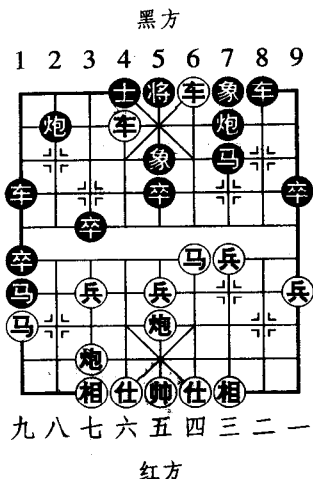


图 1

红胜。

【黑方对策】

检讨黑方应法有两个问题：第一，回顾第 15 回合红伸肋车捉炮时，黑不能炮 7 进 4 发出去，是因为红有巡河车之故。此表明黑第 11 回合冲边卒虚着，使红车升巡河埋伏。第二，演至 14 回合时，黑平炮瞄兵入套，只能走车 8 进 4 守住河界，则红炮七平四仍持先手。

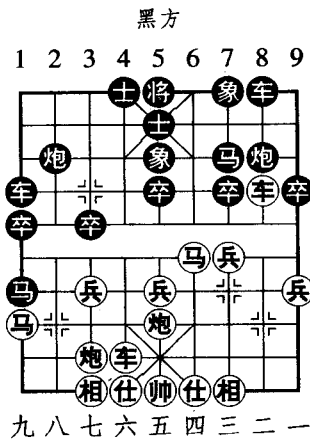


图 2

现在分析黑 11 回合如图 2 时，不挺边卒而改平炮兑车的变化：

11. …… 炮 8 平 9
12. 车二平三 炮 9 退 1
13. 车三平四 车 8 进 4

黑暂不挺边卒，也不平炮瞄兵是改进着法。如改炮 9 平 7，相三进一，马 7 进 8，兵三进一，马 8 进 7，炮五平三，红兵过河黑有顾虑，故升车守护河界。

14. 车六平三 炮 9 平 7
15. 炮五平三 ……

如改兵三进一，车 8 平 7，车三进四，炮 7 进 3，车四平三，则车 1 平 4，炮七平二，马 1 进 3，仕四进五，马 3 退 5，双方互缠。

15. …… 炮 2 进 1 16. 车四进二 炮 2 退 2
17. 车四退二 车 8 平 6 18. 车四退一 马 7 进 6
19. 兵三进一 马 6 进 4 20. 相三进五 炮 7 进 6
21. 车三进一 卒 5 进 1 22. 兵三进一 炮 2 进 5

双方对攻，各有千秋。

【结语】

本局红方陷阱的要点是双车捉炮时弃车砍士攻杀。黑如能避

开此局面,就能坚守阵型,形成互缠局势。

第2局 车塞象眼 跃马攻击

【红设陷阱】

- | | | | |
|---------|------|---------|------|
| 1. 炮二平五 | 马8进7 | 2. 马二进三 | 马2进3 |
| 3. 车一平二 | 车9平8 | 4. 兵三进一 | 卒3进1 |
| 5. 马八进九 | 卒1进1 | 6. 炮八平七 | 马3进2 |
| 7. 车九进一 | 象3进5 | 8. 车九平六 | 车1进3 |
| 9. 车二进六 | …… | | |

红横车占肋控制左翼,直车过河控制右翼,两者配合中炮攻势,还有右马跃出助战,构成本局的战略部署。

- | | | | |
|----------|------|----------|------|
| 9. …… | 士6进5 | 10. 马三进四 | 炮8平9 |
| 11. 车二平三 | 炮9退1 | 12. 兵三进一 | 炮9平7 |
| 13. 车三平四 | 炮7进3 | | |

红故意弃兵,让黑炮为了吃兵发出而降低防御作用,同时逃车却获得封锁将门的有利条件。

14. 车四进二 ……

针对黑鸳鸯士象架,红车塞象眼,为跳马过河或冲中兵攻象创造条件。

- | | | | |
|----------|------|----------|------|
| 14. …… | 卒1进1 | 15. 兵五进一 | 卒1进1 |
| 16. 马四进三 | …… | | |

如图3,红故意放黑卒吃兵逼马,以获得进攻速度,跃马捕象,黑陷于被动。

16. …… 象5退3

另有两种变化:(1)卒1进1,马三进五,炮2平4,兵五进一,车8进6,兵五平四,炮7进2,马五进三,炮7退5,车四平三,象7进5,炮五进五,将5平6,炮七平四,车8平6,车六平二成杀势。(2)马2退3,车六平八,炮2平1,车八进六,马3进4,兵五进一,

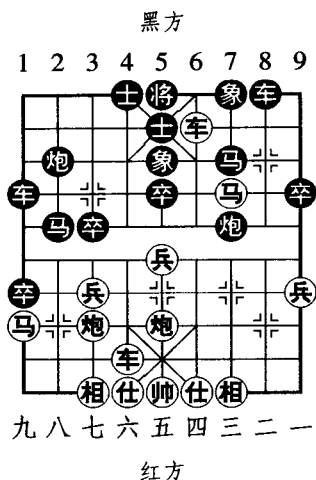


图 3

马4进5,马九退八,车8进3,马三进五,炮1平5,车八平五,马7退6,车五平三,炮7平8,车三退四,马5进3,马八进七,卒5进1,车三进六再吃马杀。

- 17. 车六进四 炮7进2
- 18. 车六平七 炮2平3
- 19. 马九退八 车1进1
- 如改车8进3,则马三退四,车1进1,车七平三捉双。
- 20. 车七平三 炮3进5
- 21. 马八进七 炮7退3
- 如改炮7平4,则车三平六,炮4平7,马七进五,车8进3,马三退四,

象3进5,马五进七,黑逃车则丢马。

- 22. 车三进一 车1退2

如改马2进4,则车三进一,马4进3,炮五进四,象3进5,车三平五再吃士杀。

- 23. 炮五平三 马2进4
- 24. 马七进五 车8进2
- 25. 车四平三

捉死黑马,红大优。

【黑方对策】

本局红攻击重点是用马咬象。前提是黑贪冲卒逼马,耽误了及时防御,所以改进办法是防止红马过河,并对红冲中兵攻象采取有效的对策。当演至14回合如图4局面时,应该平炮顶马,继而进车捉马,才能遏制红方攻势。

- 14. …… 炮7平6
- 15. 兵五进一 车8进5

红挺兵准备直冲过河,黑抓紧伸车捉马,如红走兵五进一,则车8平6,兵五平四,车6退1,不怕红接走炮五进五,士5进4,炮

五平八,车6退3,炮八平三,士4进5,黑双车战单车,足可抗衡。

16. 马四退三 车8平5

17. 炮五退一 ……

伏炮七平五打车,以雷公炮之势从中线突破。

17. …… 炮2退1

18. 车六进七 车1平4

红进左车捉炮似乎属自然之着,不料黑弈出献车惊世之着,妙绝人间,扭转危局。

19. 车六退二 ……

只能兑车缓解局势。如改车六平八,则炮6平5,车八退三,车4进5,炮七平五,车5平4,后炮进四,前车进1,帅五进一,后车进3

杀。

19. …… 炮2平6 20. 炮七平五 后炮进二

21. 后炮进三 后炮平4 22. 前炮平八 卒5进1

23. 马三进五 卒5进1 24. 马五进三 ……

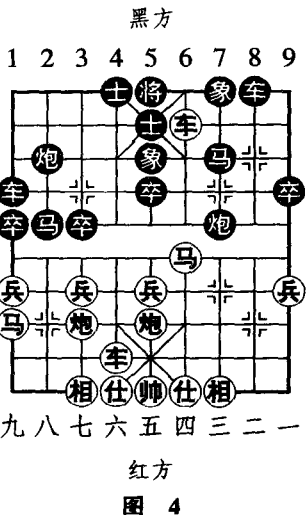
如改炮五进二吃卒,则红炮4平5打死马。

24. …… 炮6平7 25. 马三进五 炮4平1

黑多卒势优。

【结语】

本局黑鸳鸯士象结构存在弱点,红肋车塞象眼,伏冲中兵或跳马攻象的手段,黑必须及时平炮顶马,再进车骑河捉马,便能摆脱困局。



第3局 移炮兑车 怪着迭出

【黑设陷阱】

1. 炮二平五 马8进7 2. 马二进三 车9平8
 3. 车一平二 卒3进1 4. 马八进九 马2进3
 5. 炮八平七 马3进2 6. 车二进六 车1进1

黑起右横车便于抢占右肋,加强对攻力,如按传统局法,另走象3进5,车九进一,士4进5,车九平六,红先占肋线。

7. 兵五进一 炮8退1

黑退左炮便于摆窝心兑车,以对抗红中路攻势。如改补象,红再冲兵送吃打通卒林线,右车伺机移左威胁黑马炮。

8. 兵七进一 马2进1 9. 炮七进一 马1退3
 10. 车九平八 炮8平2

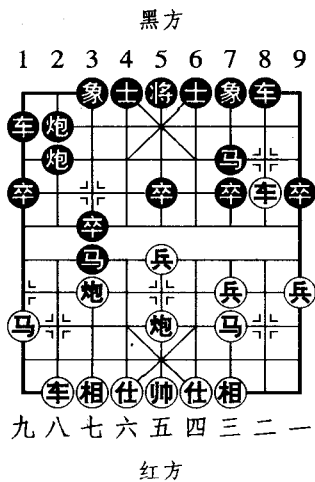


图 5

如图5,黑移炮空打车,此怪着是本局陷阱的关键着法。出其不意,通过兑车取势。

11. 车二进三 ……

如改车八进七,则车8进3,车八平三,炮2进5,炮五进四,卒7进1,炮五退一,车8进2,伏车8平5吃兵叫将抽炮,黑反先。

11. …… 后炮进8

12. 车二退四 ……

显然不能走车二平三,否则象3进5,车三平一,前炮退2,红车受困,右马受攻,黑反先。

12. …… 卒7进1

13. 车二平三 象3进5 14. 车三平六 前炮退2

15. 车六退三 前炮平5 16. 相三进五 马3退1
 经过一番较量与兑子,目前形势黑子力活跃多卒,红已失先。

17. 兵三进一 车1平2 18. 仕四进五 马1进2

19. 车六进二 炮2平1 20. 车六退二 ……

如改走:(1)马九进八,卒3进1,车六平七,马2进3,帅五平四,车2平6杀。(2)马三进四,炮1进5,相七进九,马2进3,车六退三,马3退1,炮七平二,车2进4,黑得相多卒较优。

20. …… 卒1进1 21. 车六平八 卒1进1

22. 炮七平二 马7进6 23. 马三进四 马6进4

双马连环,伏炮1平2打死车。

24. 炮二平七 卒1进1 25. 马九退八 ……

如改车八平六,则马4退2,马九退八,后马进3,黑得子大优。

25. …… 车2平6 26. 马四进三 ……

如改车八平六,则马4退2,黑捉双得子。

26. …… 车6进5 27. 车八平六 ……

如改炮七退二,则炮1平2打死车。

27. …… 马2进3

28. 车六退一 车6平3

29. 帅五平四 马4进5

伏车3平6,帅四平五,马5进7杀。

【红方对策】

红针对黑未补士象造成中防空虚,挺中兵展开攻势,战术方向本来是正确的,但黑退左炮准备摆窝心对抗时,红改变初衷,挺七兵想攻击黑底象,又开车捉炮,给黑运炮空打车兑车的机会。经过反思,认为第8回合如图6局面时,红应继续冲中兵贯

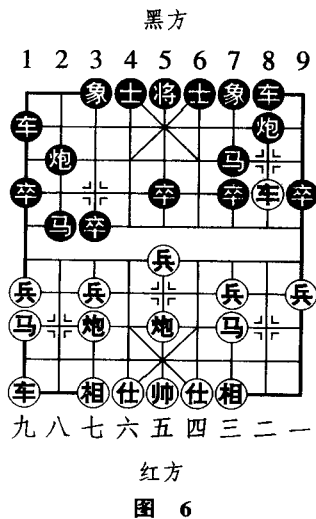


图 6