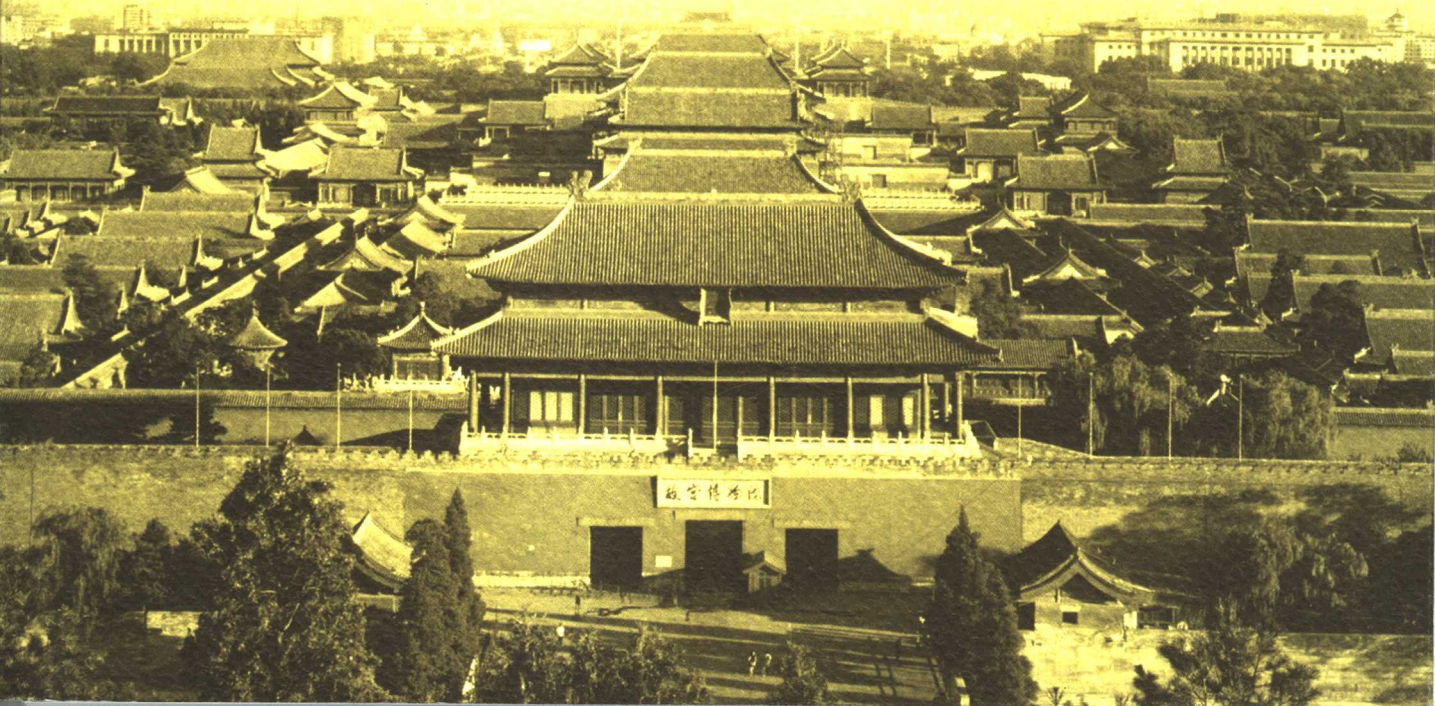


紫禁城建筑

周苏琴 著 紫禁城出版社





紫禁城建筑

周苏琴 著 紫禁城出版社

摄影：胡 锤 刘志岗 田明杰

制图：张秀芬 崔 瑾 张 杰

责任编辑：陈连营

装帧设计：王孔刚

责任印制：马静波

前 言

北京故宫，又称紫禁城，是中国封建社会最后的两个王朝——明、清两代的皇宫。明代第三位皇帝朱棣在继位后的第四年即开始肇建北京宫殿，永乐十八年（1420年）建成。明清时期，先后有24位皇帝在这里居住，在紫禁城的高墙深宫内，演绎了王朝的统治、盛世的辉煌，最终走向衰亡的历史。清代宣统三年，1911年10月，辛亥革命爆发，隆裕皇太后在无可奈何的哭泣声中，颁布退位诏书，中国封建社会最后一位皇帝，年仅六岁的溥仪退位，紫禁城收归国有。经历了492年的风风雨雨，紫禁城结束了它作为帝王宫殿的历史。溥仪退位后，本应迁出紫禁城，但按照《清室优待条件》，逊帝溥仪被允许“暂居宫禁”的内廷。1913年，当时的政府决定筹建“古物陈列所”，所址设在紫禁城的外朝，并将热河（承德）行宫和盛京（沈阳）故宫的文物迁移至北京故宫的“外朝”存放。1914年古物陈列所成立，开放外朝，太和殿、中和殿、保和殿、武英殿、文华殿等都曾作为文物陈列展室。1924年，冯玉祥发动“北京事变”，将溥仪逐出宫禁，遂成立了“清室善后委员会”，清点查验清宫文物。1925年故宫博物院成立，以故宫内廷为院址。1947年古物陈列所并入故宫博物院，实现了故宫完整统一管理。

紫禁城占地78万平方米，有房屋8000余间，建筑雄伟壮观，气势恢宏，是我国现存规模最大、保存最完整的宫殿建筑群。（图1）这座宏伟的宫殿，在明清时期既是帝王统治国家、日理万机的政治中心，也是其庞大的家庭成员居住、休息、娱乐以及进行其它许多活动的地方，因此包括有议事听政、接见使臣、发布重大政令、举行庆典，以及寝宫、藏书、戏台、花园、佛堂，吃、穿、用、行等众多服务功能和设施的建筑物。这座宫殿集中体现了中国宫殿建筑的空间布局、建筑造型、装饰

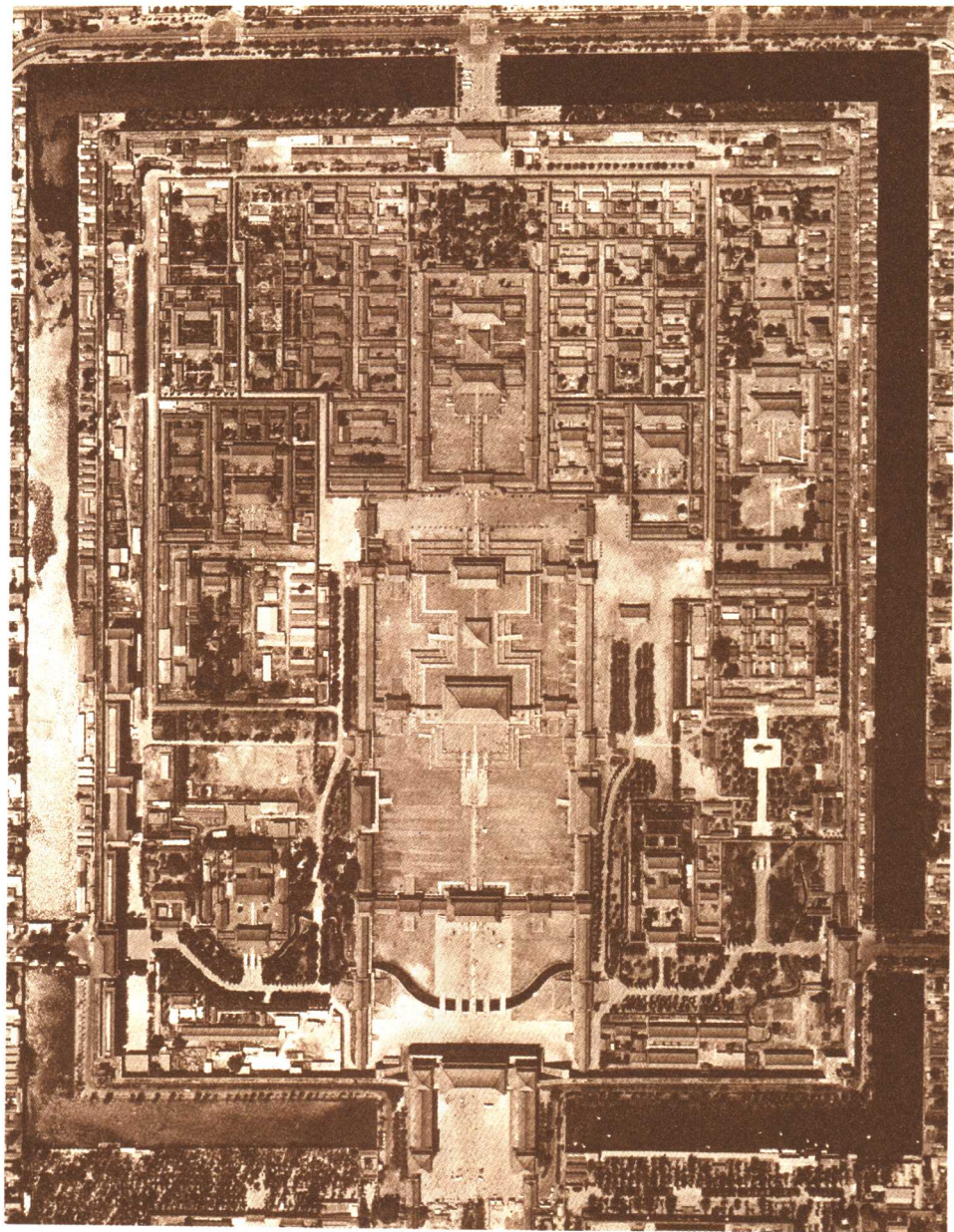


图1 紫禁城航拍图

艺术，承载着中华民族几千年古老文化的丰厚积淀。踏进紫禁城，她的凝重沉稳、壮丽辉煌，独具魅力的皇家气派，震撼着每一个人的心，给人们留下的是深深的思考和不尽的遐想。

紫禁城是明代创建的中国封建社会最后一座皇家宫殿建筑，它集历代宫殿建筑之大成，是中国古代宫殿建筑的典范。作为世人瞩目的世界珍贵文化遗产，1961年，故宫被国务院列为第一批全国重点文物保护单位。（图2）1987年故宫作为“中国古代皇宫的唯一完整实例以及它的世界遗产价值”，被列入世界文化遗产名录。（图3）

走过了586年岁月，这座“彤庭玉砌，璧槛华廊”的紫禁城宫殿，依然屹立在现代琼楼玉宇的丛林之中，以其和谐、壮丽的本色，与人们共度当代中华盛世。

图2 第一批全国重点文物保护单位标志

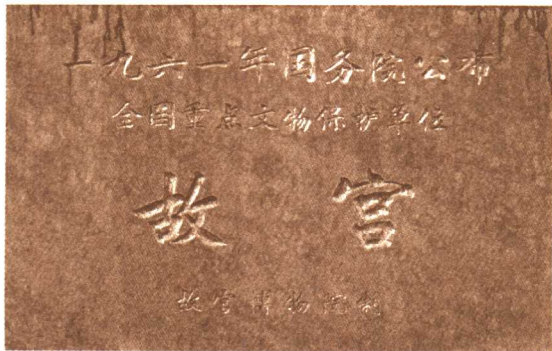
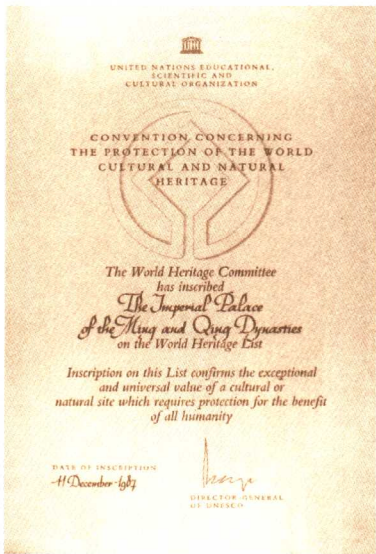


图3 世界文化遗产名录证书





目 录

前言

- 一、营建始末 /11
- 二、总体布局 /19
- 三、防御体系 /25
- 四、三大殿规制 /31
- 五、帝后寝宫 /41
- 六、采暖与防暑 /61
- 七、宫廷彩绘与装饰 /67
- 八、特殊的居住宫室 /77
- 九、他坦、下房——太监、宫女的住房 /89
- 十、衙署、府库 /95
- 十一、给水和排水 /105
- 十二、富丽的皇家花园 /115
- 十三、宫中演戏与戏台 /127
- 十四、宫廷藏书楼 /131
- 十五、宫中学堂 /137
- 十六、帝王家庙——奉先殿 /147
- 十七、宫中斋戒与斋宫 /151
- 十八、神秘的宗教世界 /155
- 十九、从帝王之家到故宫博物院 /167

附：故宫建筑大事记 /173

参考书目 /177

一、营建始末

明代第一位皇帝明太祖朱元璋在建国之初，曾以汴梁（今河南开封）为北京，以凤阳（今安徽凤阳）为中都，以建康（今江苏南京）为南京，并建都在南京。洪武元年（1368年）八月，大将徐达攻克元大都（今北京），遂改为北平府。

洪武三年（1370年），朱元璋的第四个儿子朱棣被封为燕王。洪武十三年（1380年）三月就藩北平府。洪武三十一年（1398年），太祖病故，因太子朱标早故，遂由22岁的皇太孙朱允炆继位，年号建文。建文帝继位后三个月，即开始对拥有兵权的诸位叔王们采取了“削藩”的政策。在不到一年的时间内，以各种理由消除了周、湘、齐、代、岷5位藩王。燕王朱棣面对大难将临的局面，于是起兵“靖难”。“靖难之役”历经3年，建文四年（1402年），朱棣在南京称帝，改元永乐，改北平为北京。永乐四年下诏营建北京宫殿，并开始为营建工程备料和进行规划，“遣工部尚书宋礼诣四川，吏部右侍郎师逵诣湖广，户部左侍郎古朴诣江西，右副都御史刘观诣浙江，右佥都御史史仲成诣山西，督军民采木。……命泰宁侯陈珪、北京刑（行）部侍郎张思恭督军民匠造砖瓦。……命工部征天下诸色匠作。在京诸卫及河南、山东、陕西、山西都司，中都留守司，直隶各卫，选军士；河南、山东、陕西、山西等布政司，直隶、凤阳、淮安、扬州、庐州、安庆、徐州、和州选民丁，于明年五月俱赴北京听役。”永乐十五年（1417年）正式动工，永乐十八年（1420年）落成，前后历时14年。十八年十一月，下诏迁都北京。十九年（1421年）正式迁都北京，十九年春正月，永乐皇帝御奉天殿受朝贺，大宴群臣。北京开始了作为明代政治统治中心的历史。（图4）

朱棣自洪武十三年（1380年）以燕王赴封国北平至永乐十八年（1420年），40年中，率师北征及靖难之役，一直是以北平府为基地。北京宫殿的建成，为永乐皇帝稳固北部边疆和明朝政权创建了一个理想的都城。名重当时的文渊阁大学士金幼

孜、杨荣等皆作赋称颂，金幼孜《皇都大一统赋》称其：“萃四海之良材，伐南山之巨石”，“以相以度，以构宫室。栋宇崇崇，檐楹秩秩。”“超凌氛埃，壮观宇宙。规模恢廓，次第毕就。奉天屹乎其前，谨身俨乎其后。惟华盖之在中，竦摩空之伟构。文华翼其在左，武英峙其在右。乾清并耀于坤宁，大善齐辉于仁寿。”“左祖右社，蔚乎穹窿；有坛有庙，有寝有宫。”

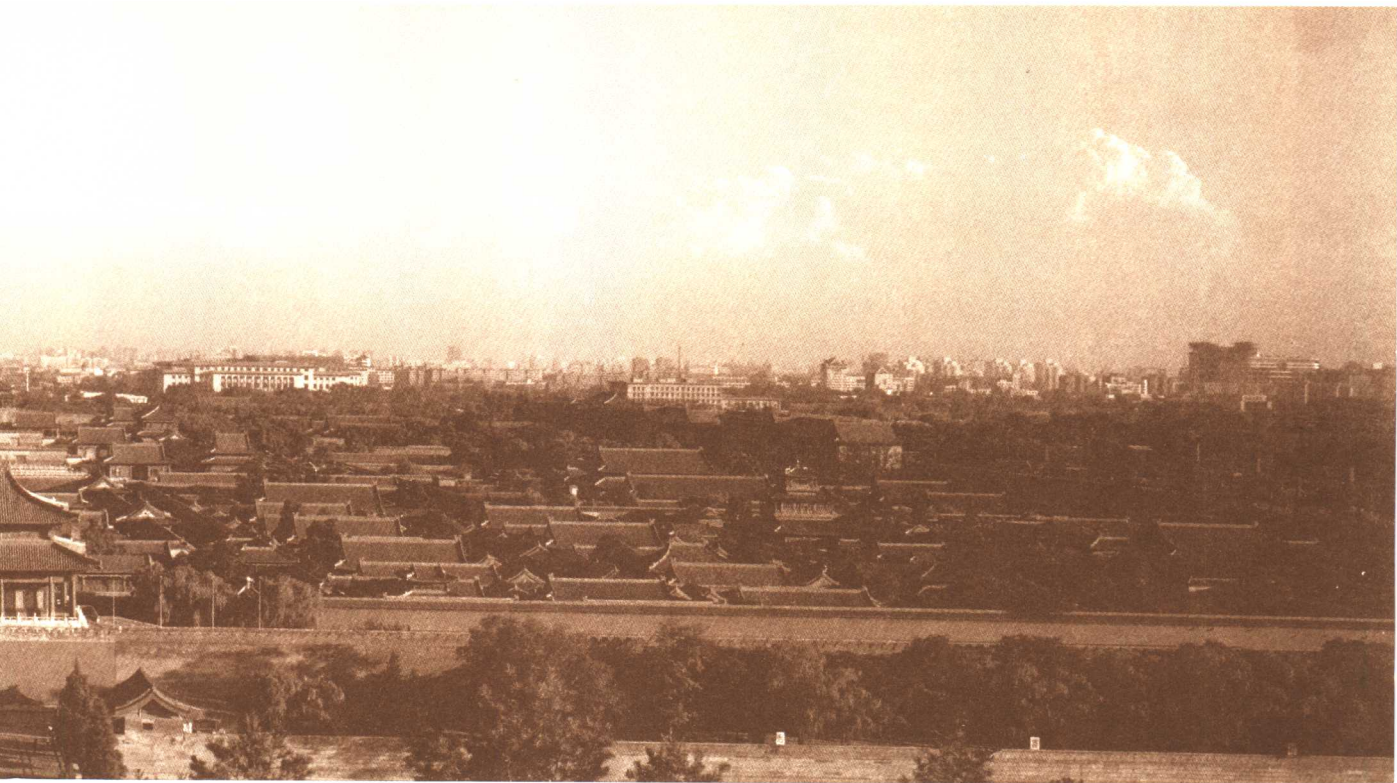
李时勉《北京赋》称赞说：“奉天凌霄以磊砢，谨身镇极而峥嵘。华盖穹崇以造天，俨特处乎中央。上仿象夫天体之圆，下效法乎坤德之方。两观对峙以岳立，五门高矗乎昊苍。飞阁岬以奠乎四表，琼楼崑以立于两旁。庙社并列，左右相当。东崇文华，重国家之大本；西翊武英，俨斋居而存诚。彤庭玉砌，璧槛华廊。飞檐下啄，丛英高骧。辟闾阖其荡荡，俨帝居于将将。玉户灿华星之炯晃，璇题纳明月而辉煌。宝珠焜耀于天阙，金龙夭矫于虹梁。藻井焕发，绮窗玲珑。……其后则奉先之殿，仁寿之宫。乾清坤宁，眇丽穹窿。掖庭椒房，闾闼闳通。其前则郊建圜丘，

图4 从景山南望紫禁城



合祭天地。山川坛壝，恭肃明祀。至于五军庶府之司，六卿百僚之位。严署宇之斋设，比馆舍而并置。列大明之东西，割文武而制异。至于京尹赤县之治所，王侯贵戚之邸第。辟雍成均，育贤之地。守羽林而掌依飞者，至九十而有四卫，莫不井列而棋布，各雄壮而伟丽。”

永乐十九年四月，外朝奉天、华盖、谨身三殿遭雷火被焚。当月万寿节，以三殿灾，停止朝贺。后因物力财力之累，加之北部边患不断，朱棣三次亲征，最后死于途中，故永乐年间未能重建。洪熙帝在位时间虽仅有七个月，由于决定还都南京，无意重建修整北京宫殿。宣德年间，罢采木、营造之举。正统五年（1440年）二月，始“以营建宫殿，发各监局有轮班匠三万余人，操军三万六千人供役”，重建北京宫殿。此时距永乐年三大殿灾已过去19年，以至仁宗、宣宗、英宗三朝皇帝继位之时，竟无金銮宝殿可坐。正统皇帝命中官阮安同左都督沈清、少保兼工部尚书吴中等重建三殿。至次年九月，奉天、华盖、谨身三殿，乾清、坤宁二宫始成。



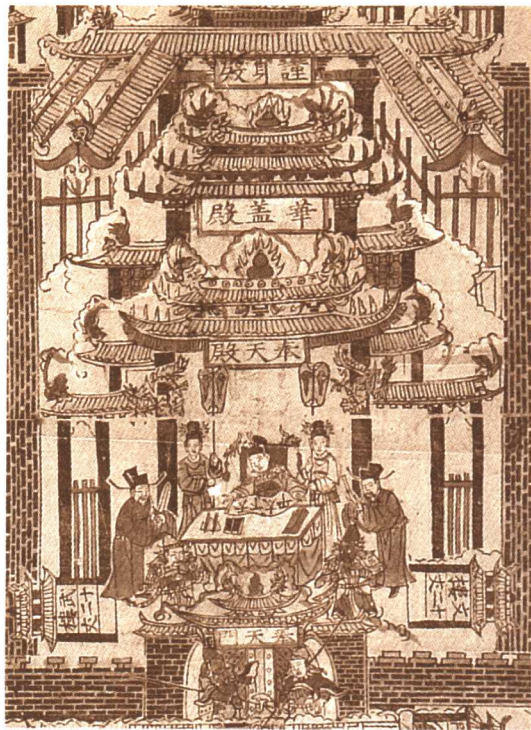
嘉靖三十六年（1557年）夏四月丙申（十三日），奉天殿遭雷击起火，延烧华盖、谨身二殿，至午门及午门外左右廊房，外朝三殿二楼十五门皆被烧毁，成为一片焦土。外朝建筑的再次恢复是在嘉靖三十八年，此次动用了大量的人力物力，用了4年的时间，至四十一年（1562年）重建完工，并更名奉天殿为皇极殿，华盖殿为中极殿，谨身殿为建极殿。文楼为文昭阁，武楼为武成阁，奉天门初改名为大朝门，又改为皇极门，并改左顺门为会极门，右顺门为归极门，东角门为弘政门，西角门为宣治门。

万历二十四年（1597年）三月，乾清宫、坤宁宫及交泰殿被烧，到万历二十五年（1598年），修复工程尚未完工，又火起归极门，延烧至外朝三殿、二阁及周围庑房，修复工程搁置。28年后的天启五年始动工重建，至天启七年（1627）重建完成。（图5）

顺治元年（1644年），清军入关，据明故宫为皇宫。十月，顺治皇帝在奉天门（太和门）颁诏告天下，开始了有清一代的统治。

清代在沿袭明宫殿建制的基础上，又根据使用的需要进行过一些重建和改建。清初，由于战乱未平，统治者还无力对明宫殿进行大规模的修缮。摄政王多尔袞曾将武英殿作为治事之所，而孝庄皇太后则暂居乾清宫。顺治二年五月，改外朝皇极、中极、建极三殿名为太和殿、中和殿、保和殿，并开始对三殿略加修整。至三年完工。顺治皇帝福临居住在外朝的保和殿，时称位育宫。顺治十年（1653年）开始，相继对内廷部分建筑进行修缮。将原明代皇后所住的坤宁宫，仿照盛京清宁宫规制改为满族萨满教祭祀的场所，将慈宁宫重新修缮后作为皇太后的寝宫，并重修东西六宫。

图5 《北京城宫殿之图》中的三大殿（明万历年间绘，现存日本宫城县东北大学图书馆）



康熙帝继位之初住在保和殿，时称清宁宫。康熙四年（1665年），玄烨大婚在坤宁宫行合卺礼，大婚后仍住清宁宫。康熙八年（1669年）正月，太皇太后降旨：“皇帝现居清宁宫，以殿为宫，于心不安。可将乾清宫、交泰殿加以修理，皇帝移居彼处。”太和殿因“建造年久，颇有损漏”，亦命兴工修理。康熙帝遵懿旨从清宁宫移居武英殿暂住。当年十一月，太和殿、乾清宫整修工程完工，康熙皇帝由武英殿移居乾清宫，清代的御门听政也于此时改在乾清门举行。

康熙初年，皇太后与太皇太后均健在，为此，康熙皇帝将内廷外东路一区建筑修缮后改称宁寿宫，供皇太后居住。孝庄太皇太后仍居慈宁宫。康熙二十二年（1683年）恢复重建了文华殿。康熙二十五年（1686年）再次重修东西六宫，供妃嫔所居。康熙朝将明代御门听政的地点从奉天门（太和门）挪移在乾清门，一些官署的值侍之所随之从太和门外东西庑房迁至乾清门一带。（图6）

康熙朝重建太和殿的工程当是清王朝定都北京50余年来在紫禁城内实施的一项最大的工程。康熙十八年（1679年）腊月初三，保和殿西庑御膳房起火，火乘风势顺着太和殿与中右门之间的斜廊延烧至太和殿。大火过后，紫禁城中的金銮宝殿化为一片焦土，两侧斜廊以及中左、中右两门皆被焚毁。虽然当年康熙皇帝以天灾（地震）大赦天下，但对六名酿成大祸的宫监却不宽免，终被判处绞刑。

太和殿的重建工程从康熙二十一至二十七年筹建备料，行查各省采集木料运抵京城，临清城砖、苏州金砖、京窑琉璃瓦料、京西大石窝青白石料、石灰，则沿承明代设置的官窑、官厂烧造；江南的颜料桐油、金箔铅锡等项，供宫殿大工使用，解运数量亦相当可观。康熙二十七年，重建太和殿所需的物料均已齐备，但因康熙二十六年十二月太皇太后（孝庄文皇后）去世；二十八年康熙帝第二次南巡，阅视河工，七月皇后去世，康熙二十九年，康熙帝亲征平定噶尔丹叛乱；十二月亲谒昭陵，行孝庄文皇后三年致祭礼；康熙三十四年月，以喀尔喀内附，康熙帝躬莅边外抚绥，举行多伦会盟，等等。家事、国事之累，所以在楠木、砖瓦等材备齐之后，时隔七年，太和殿重建工程才正式动工。据档案记载，太和殿重建工程自康熙三十四年二月二十五日动土开工，三十六年（1697年）七月十八日完工，耗银200余万

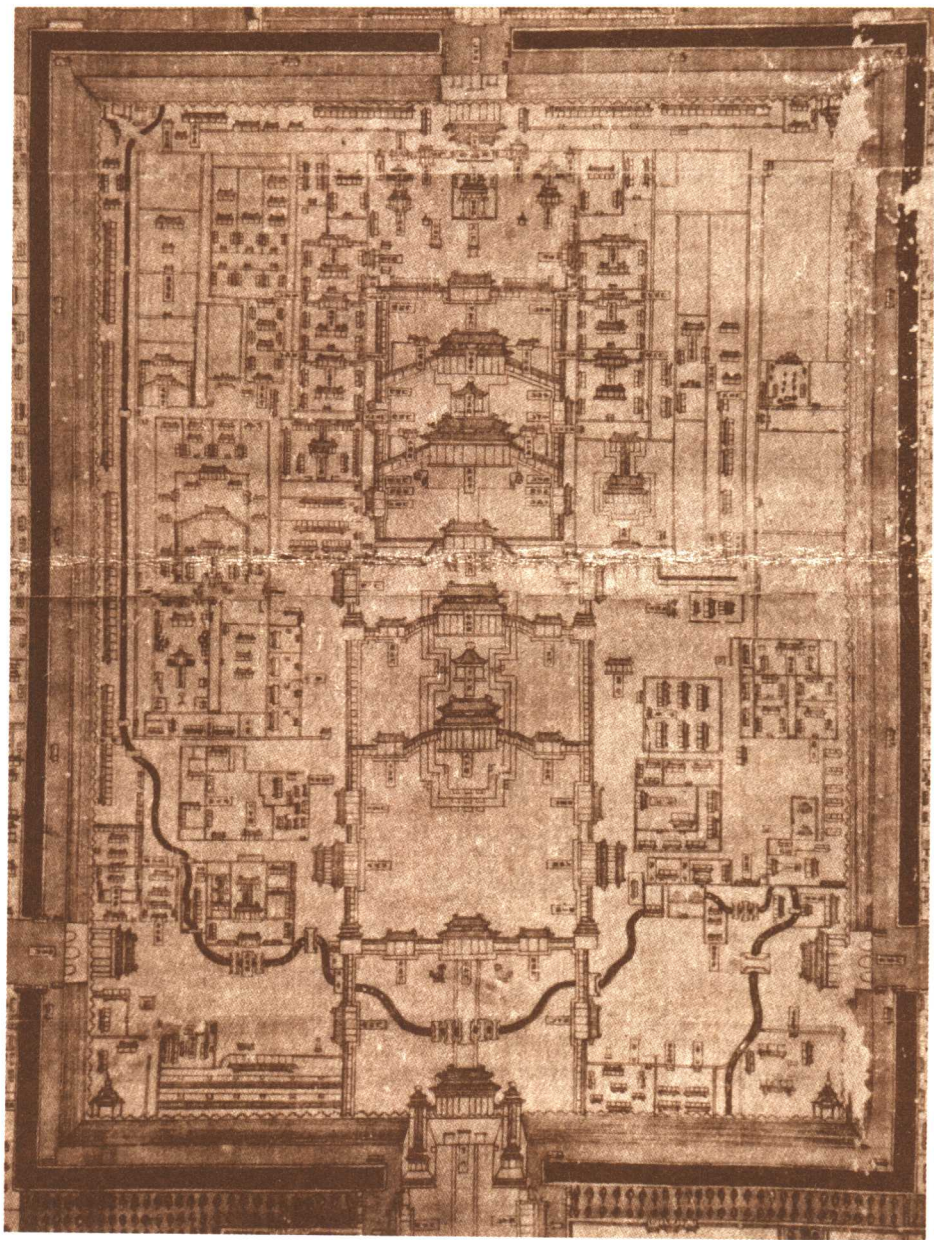


图6 《皇城宫殿衙署图》中的紫禁城
(绘于康熙十八、十九年间)