

鲍卫军 杨玉平 著



服装领型裁剪实用手册

FU ZHUANG LING XING CAI JIAN SHI YONG SHOU CE

中国纺织大学出版社

责任编辑 谭 英

封面设计 刘月蕊



ISBN 7-81038-424-4



9 787810 384247 >

新
子
知

如
学
知

PDG

ISBN 7-81038-424-4/TS • 99

定价：22.80元

TSG

服装领型裁剪 实用手册

中国纺织大学出版社

图书在版编目(CIP)数据

服装领型裁剪实用手册/鲍卫君等编著. —上海:
中国纺织大学出版社, 2001. 11

ISBN 7 - 81038 - 424 - 4

I. 服… II. 鲍… III. ① 服装量裁—手册
② 服装—设计—手册 IV. TS941. 631 - 62

中国版本图书馆 CIP 数据核字(2001)第 081136 号

责任编辑 谭 英
封面设计 刘月蕊
责任校对 张国华

服装领型裁剪实用手册

鲍卫君 杨玉平 著

中国纺织大学出版社出版

(上海市延安西路 1882 号 邮政编码: 200051)

南京展望照排印刷有限公司排版 江苏省昆山市亭林印刷总厂印刷

新华书店上海发行所发行

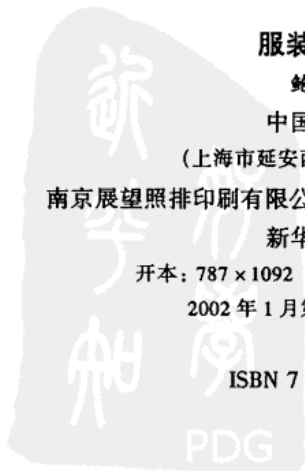
开本: 787 × 1092 1/16 印张: 9.75 字数: 234 千字

2002 年 1 月第 1 版 2002 年 1 月第 1 次印刷

印数: 0001—3 000

ISBN 7 - 81038 - 424 - 4/TS · 99

定价: 22.80 元



前言

服装能直接反映人的精神面貌,领子则是服装的灵魂。能否把握好领子的造型,将直接影响服装的整体风格。

对于大多数初学者来说,面对各种各样造型的领子时,往往感到困惑和茫然,从而在处理领子的结构时,带有很大的盲目性和偶然性。究其原因,关键在于对领子的结构一知半解,对制图原理理解不透。为此,笔者收集了数百个具有代表性的领款并加以分类,对每类领子的结构加以剖析,同时将制图原理加以详细的阐述,其后都附有大量的款式图例,以便于读者实践和体会,使读者不仅知其然而更知其所以然,从而在今后的工作中能得心应手地加以运用。

本书的宗旨是编写成像工具书一样方便读者分类查阅,若读者在使用过程中觉得不便或有不妥,请提宝贵意见。同时由于本书在课余时间编写,时间显得有些仓促,疏漏和欠缺在所难免,衷心希望读者批评指正。



目录

前 言	1
第一章 领子概述	1
第二章 “无领片”领型及其变化	4
第一节 圆形领领线及其变化	5
第二节 V形领领线及其变化	11
第三节 方形领领线及其变化	16
第四节 一字形领领线及其变化	21
第三章 立领及其变化	24
第一节 基本型立领及其变化	25
第二节 翻卷立领及其变化	34
第三节 连衣立领及其变化	38
第四章 关闭式翻领及其变化	49
第一节 小翻领及其变化	50
第二节 有底领的翻领及其变化	61
第三节 平袒领及其变化	66
第四节 披肩领及其变化	78
第五章 敞领及其变化	89
第一节 翻驳敞领及其变化	90
第二节 连挂面敞领及其变化	105
第三节 立驳领及其变化	113
第六章 其他领型及其变化	120
第一节 系结领及其变化	121
第二节 皱褶领及其变化	130
第三节 荷叶边领及其变化	138
第四节 帽子领及其变化	144



第一章

领子概述

服装上的领是顺应人体的肩和颈之间的自然过渡而形成的。纵观服装发展史,领从最初的以保护人体的颈部为主要的自然功能,演变为以装饰颈部为主、保护颈部为辅的装饰功能。中外服装设计师们都在领子的设计上绞尽脑汁,使领子在服装上起到画龙点睛的作用,故领子在服装中的位置是举足轻重的,难怪有人称领子为脸面的镜框。

领子装在领窝上形成独自的造型装饰效果,它是服装上最重要的结构之一。尽管领型式样千变万化,但都可以归纳为以下几大类别:无领片领型、立领、翻领、敞领和其他异形领(如图 1-0-1 所示)。不同的领

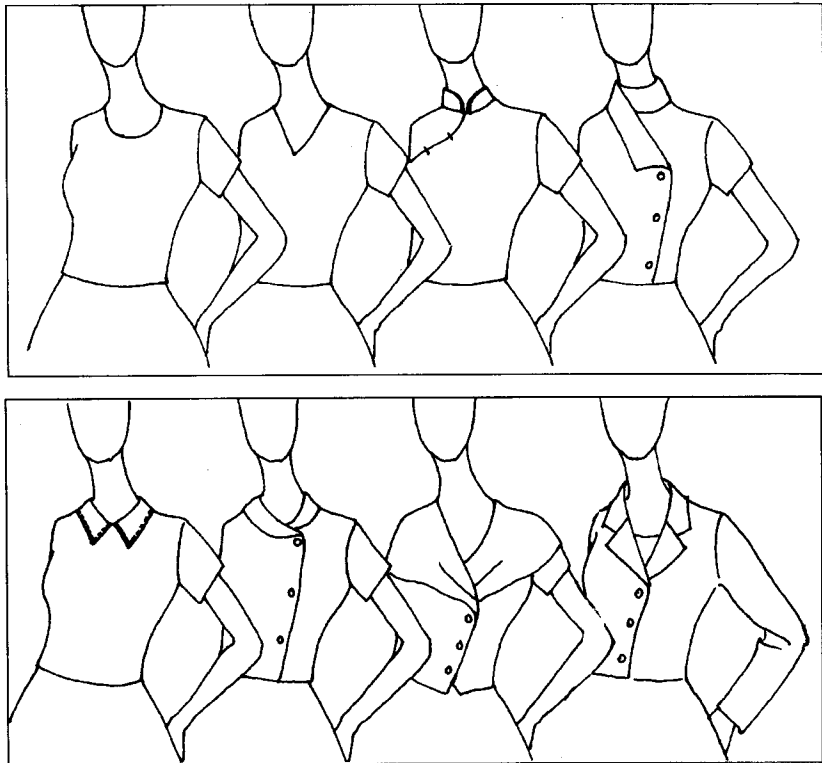


图 1-0-1 无领片领型、立领、翻领、敞领等

型反映出不同的服装风格特征,如无领领型简洁、舒适,使人显得随和、大方;立领端庄、严谨,能体现东方女性的稳重;平袒的圆领活泼可爱,适合于童装设计;驳领(西装领)庄重、沉着,常用于西服或套装中。

领子结构设计要根据款式设计图的要求,力求使平面的纸样符合立体的效果。无领类领型由于领窝不装领片,故要直接在前后衣片的领窝上进行不同外形的设计;立领类和翻领类的领子是随领窝的变化而变型的,它没有基样可言。一般来说领子可以脱离衣片进行独立设计,但低领线的平袒领由于其领底线要跟随领窝的形状,所以领子的造型要依据前后衣片的纸样;驳领类领子是由翻领和驳领组成的,而驳领要牵涉到衣片,故领子的设计要从衣片上进行。

各类不同的领子及其结构见图 1-0-2。

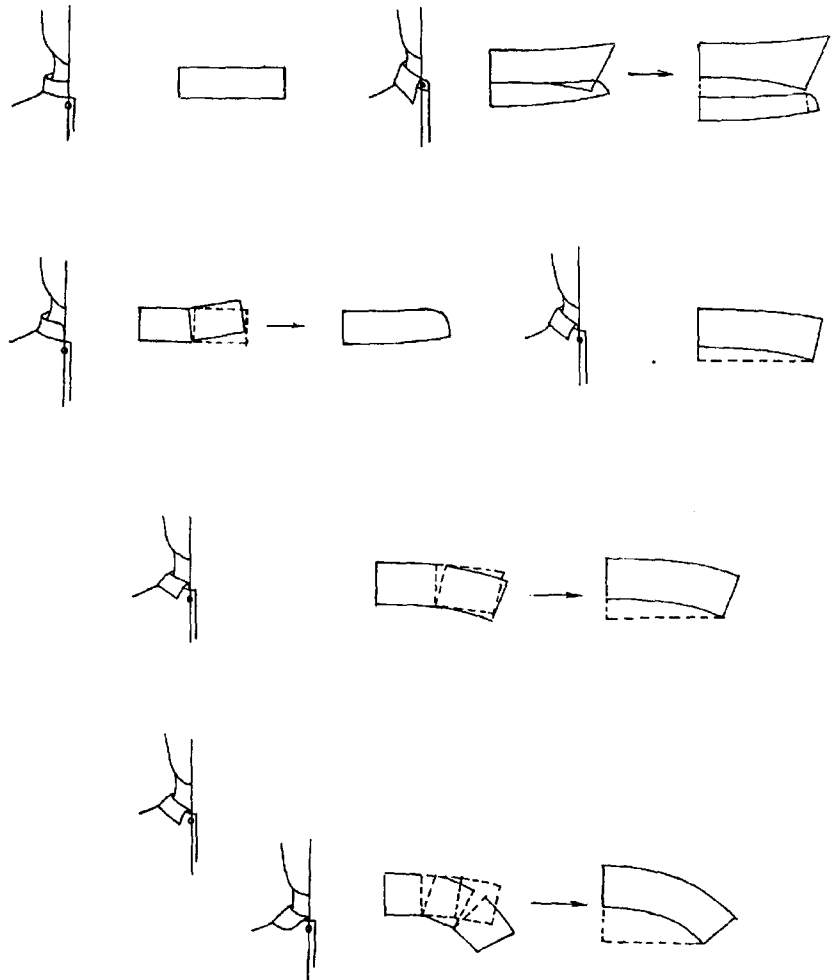


图 1-0-2 几种不同领型结构

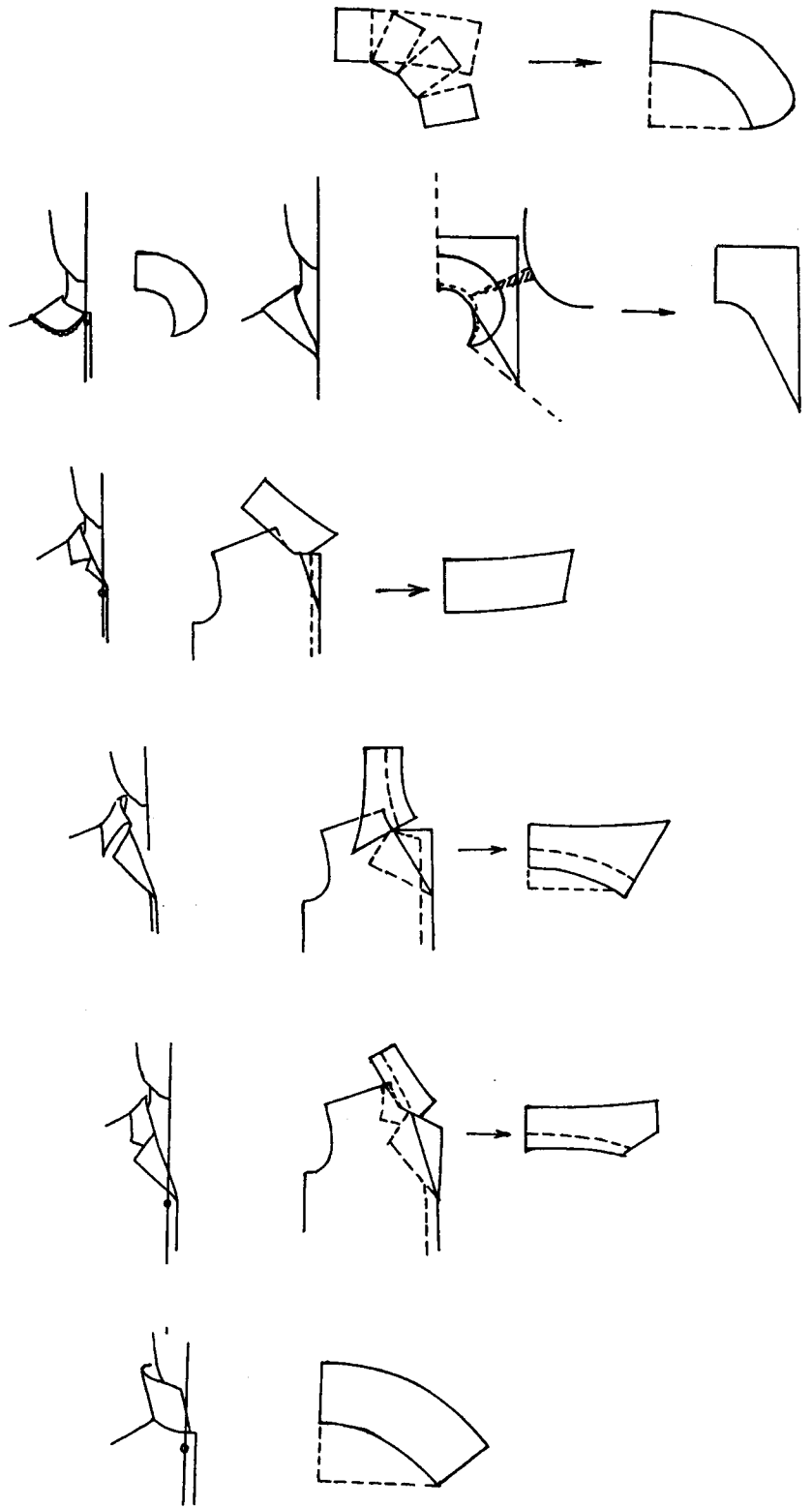


图 1-0-2 几种不同领型结构(续)

第二章

“无领片”领型及其变化

顾名思义,此类领型是指在衣片上不另加领片而直接在衣片的领窝上进行领口造型的一类特殊的领型。它具有简洁大方、轻便随意的特点,并且缝纫工艺简单,因而深受人们的喜爱,也是非常实用的领型之一,在衬衫和套装中被广泛地应用。

此类领型领口形状丰富多变,可分为圆形领(U形领)、V形领、方形领、一字形领等。这些类别的领型将在本章中一一加以介绍。

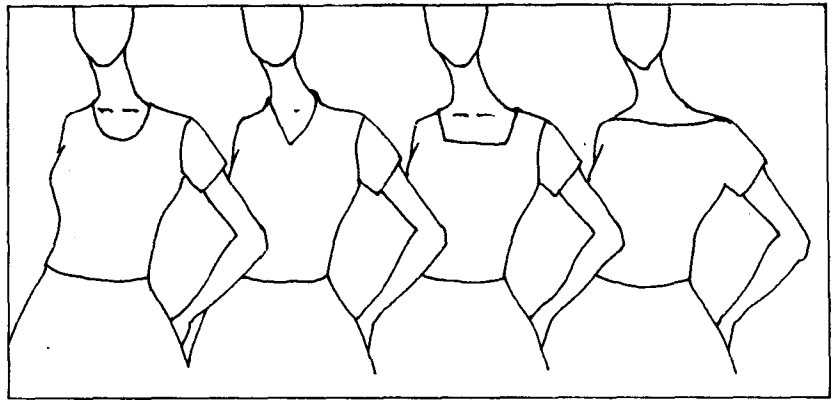


图 2-0-1 几种“无领片”领型

第一节 圆形领领线及其变化

沿 颈根部呈圆形的领口线叫圆形领领线。衣片原型的领口也属于圆领的一种。领口大小要根据设计的不同而进行变化。小的领口显得朴实,大的领口显得袒露。那些脖颈短而粗的人,较适合开口稍大一些的领型。

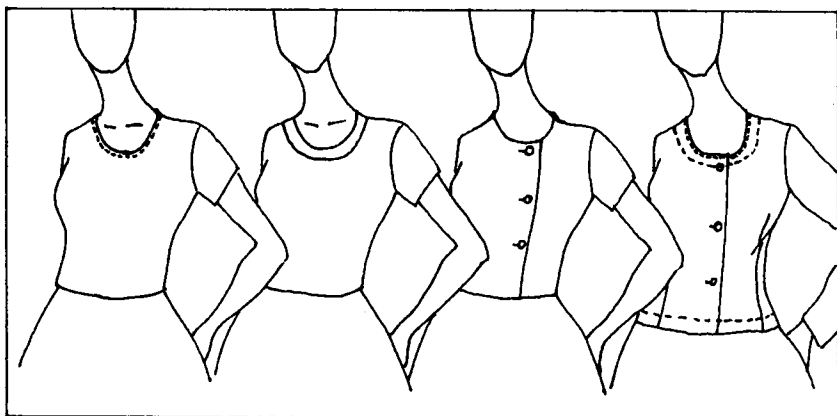
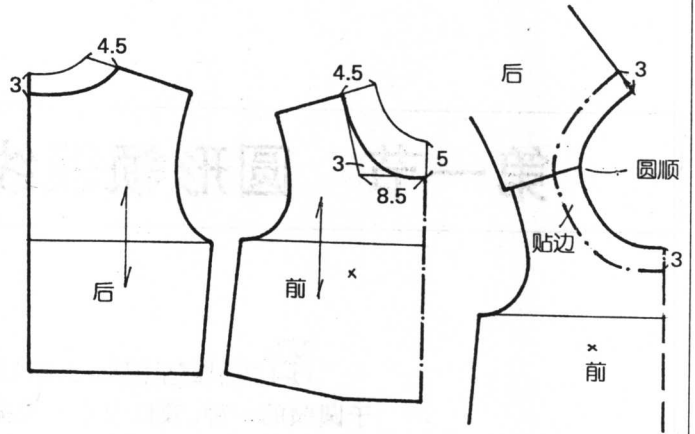


图 2-1-1 几种圆形领

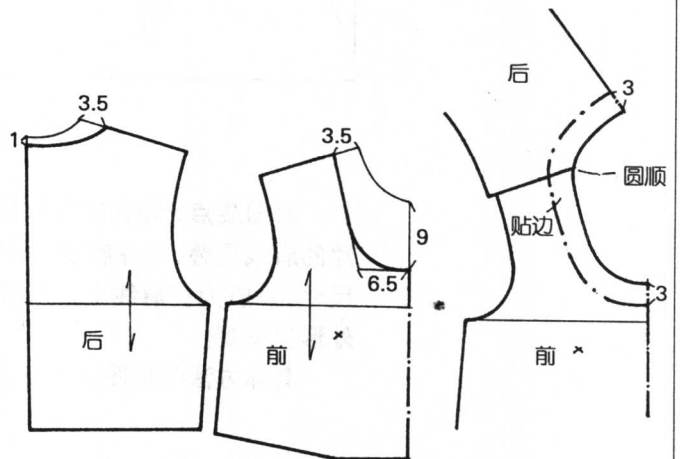
制图要点: 先在前后衣片上分别画出所需的形状,然后将前后衣片的肩线重叠,对齐肩颈点,检查领口线是否圆顺。原型上后领开深的尺寸,一般为在肩线上开口尺寸的 $1/2 \sim 1/3$,这样穿起来比较服帖,外形也美观。

具体方法可见图 2-1-2 至图 2-1-11。



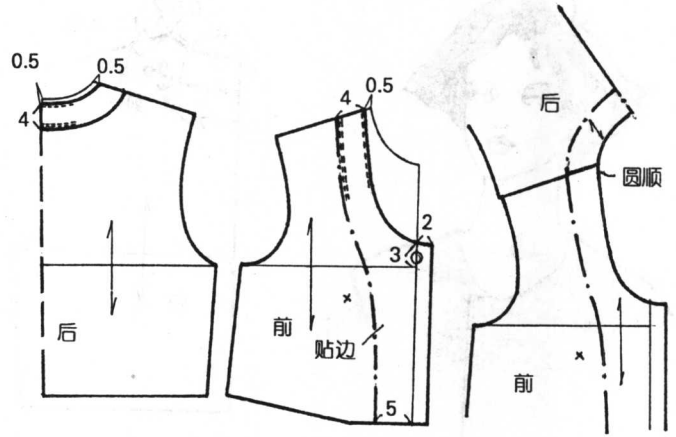
此款横开领较大,后直领也较深,只要头部能自由伸出,则不必考虑其他开口。如果在领围处饰以蕾丝,则能体现高雅华丽的气质。此款领常用于夏季的连衣裙中。

图 2-1-2



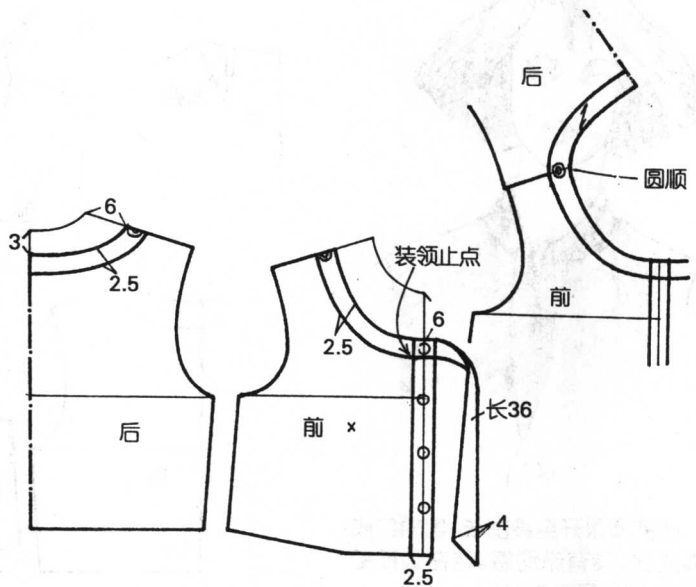
此款前直领较深,适用于夏季连衣裙。

图 2-1-3



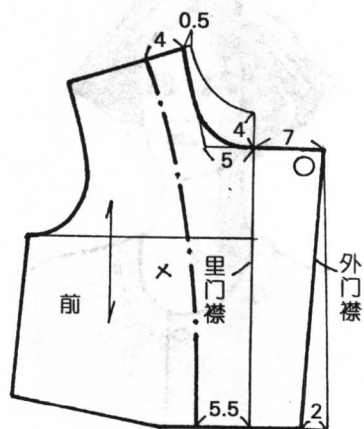
此款前直领开得较深,横领较贴颈脖根,适用于短外套。如果采用素色面料,可用粗的缝纫线车双道装饰明线,则能出现特有的效果。

图 2-1-4



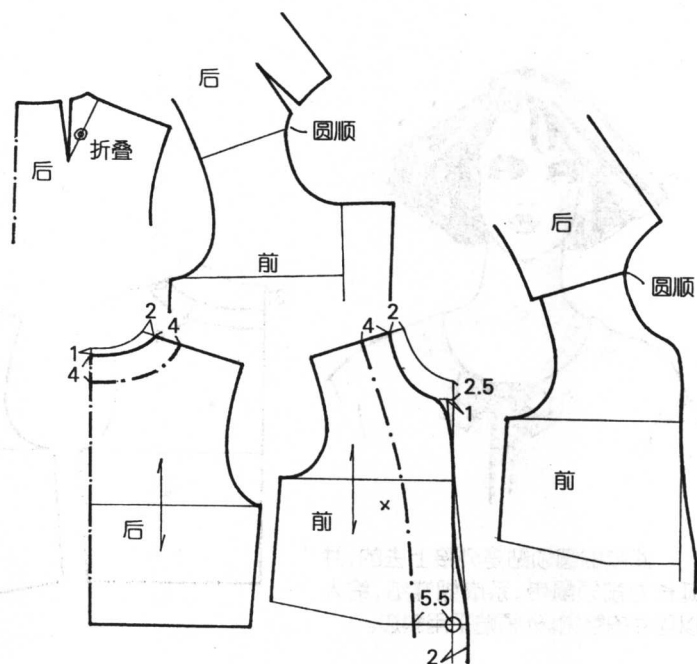
此款的圆领贴是外接上去的,并延长为前领飘带,系成蝴蝶结,给人以可爱的感觉。外领贴采用斜边。

图 2-1-5



此款领在前片采用不对称偏门襟设计。若选用格子面料则有成熟又不失呆板的感觉。较适合于中老年女性春秋外套。

图 2-1-6



此款领深开至腰围线,前领口线呈弧线状,具有流动感。若在颈部配以丝巾,则显得富有变化。

图 2-1-7



此款在前中央设计了一个活褶，具有动感，较适合于薄型面料的短袖衫等夏装。

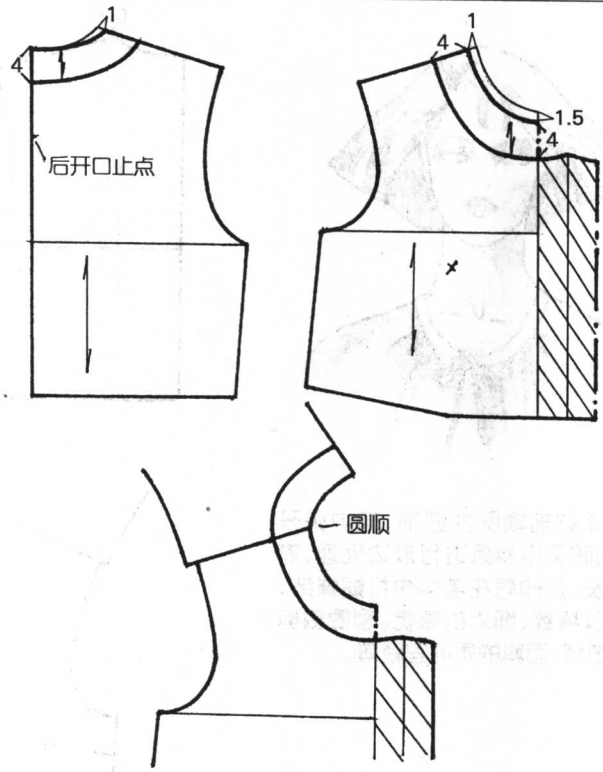


图 2-1-8



此款横开领紧贴颈根部，在前中央作开口处理，显得简洁、随意，适合家居服。

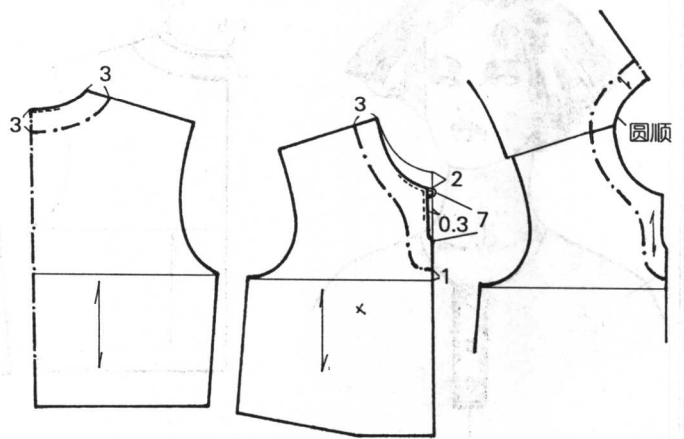


图 2-1-9



此款前领围抽细褶,前中央开口,领圈采用斜条进行滚边处理,滚条较长,延伸后在前中央打蝴蝶结,给人以精致、细巧的感觉。领圈裁剪时不放缝,面料的质地宜轻薄。

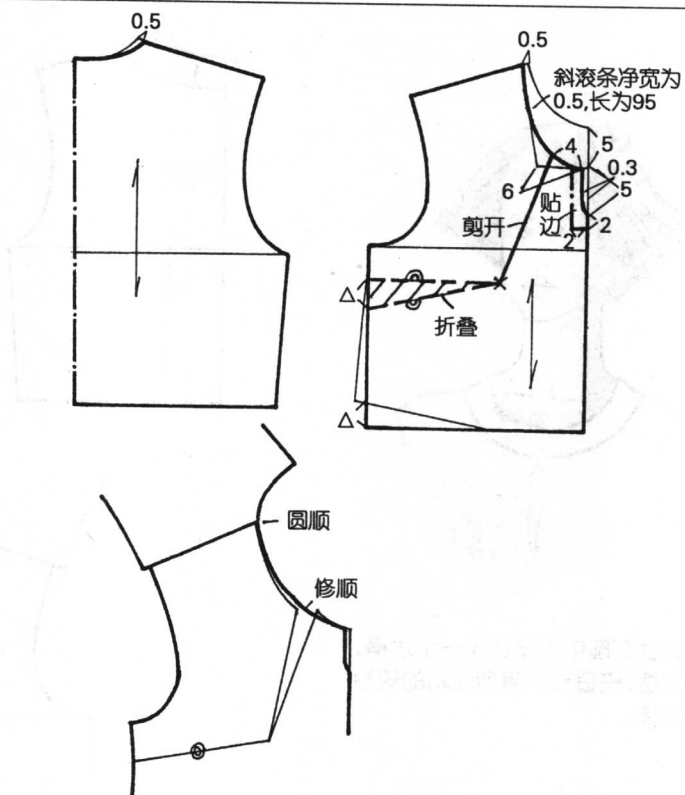


图 2-1-10



此款为T恤领,前中央另加门襟布,适用性较广,具有运动、健康之美感。

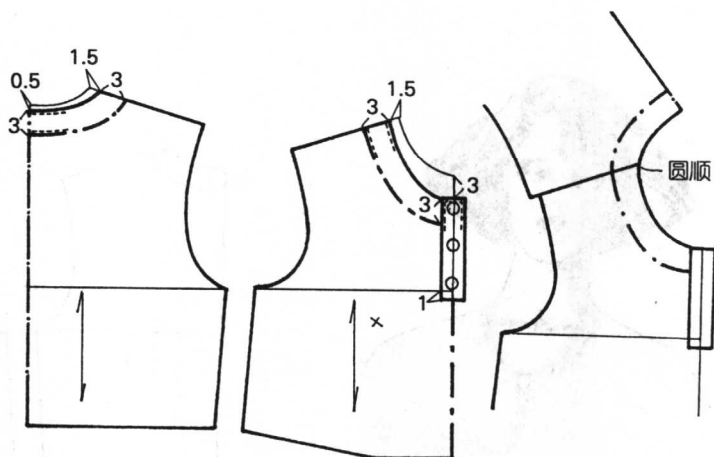


图 2-1-11

第二节 V形领领线及其变化

V形领的样式有紧贴脖根的V形领,有细长的V形领,还有短的V形领。它给人以成熟的感觉,因此深受成熟女性的喜爱。其应用范围较为广泛,如衬衫、连衣裙、套装上都可以应用。套头式V形领的深度除了夜礼服外,一般开口最深可开到原型的胸围线附近,若要再开深就要垫上挡胸布了。若是套装式的V形领,其深度可根据需要来确定。

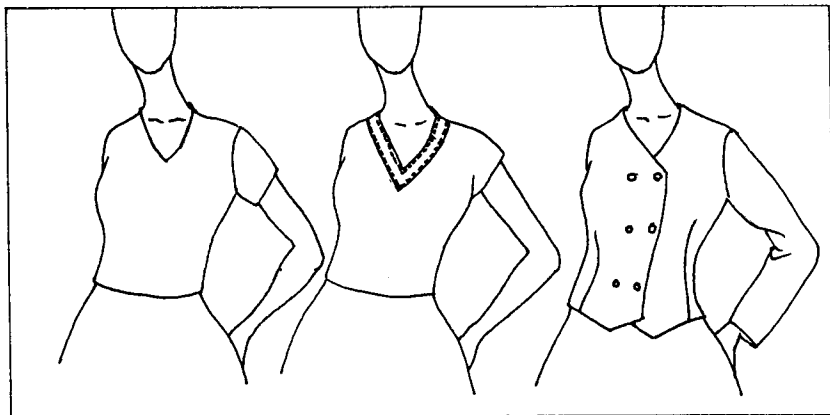


图 2-2-1 V形领领型

制图要点:同圆形领。如果是紧贴脖根的V形领,后领深可以在原型基础上上移0.3~0.5 cm,这样外形就会更漂亮些。

具体方法可参见图 2-2-2 至图 2-2-9。