

柯达摄影指南

MASTERING
COMPOSITION AND LIGHT

构图与用光



浙江摄影出版社

J406/sw

MASTERING

COMPOSITION AND LIGHT

构图与用光

沈 卫 译

浙江摄影出版社



目录

6 怎样拍摄一张好照片?

16 画面的组建



- | | |
|-----------|------------|
| 18 观察的方法 | 28 烘托兴趣中心 |
| 20 选择最佳视点 | 30 协调与平衡 |
| 22 镜头的视域 | 32 不协调和戏剧性 |
| 24 确定像幅 | 34 关键的瞬间 |
| 26 兴趣中心 | |

36 生动的图像



- | | | |
|----------|-----------|----------|
| 38 醒目的形状 | 48 线条的力量 | 58 高调/低调 |
| 40 结构与图像 | 50 表面质感/1 | 60 曝光过度 |
| 42 视觉的节奏 | 52 表面质感/2 | 62 曝光不足 |
| 44 图形/1 | 54 高反差 | |
| 46 图形/2 | 56 均匀的影调 | |

64 灵活地用光



- | | |
|-----------|--------------|
| 66 自然光 | 76 被遮挡的阳光 |
| 68 你所需的曝光 | 78 早晨和黄昏的光线 |
| 70 控制太阳光 | 80 人造光的基调 |
| 72 面对阳光拍摄 | 82 控制人造光 |
| 74 斜射的光线 | 84 混合不同类型的光线 |

86 利用空间和深度



- | | |
|-------------|-----------|
| 88 框取被摄物 | 98 直线透视 |
| 90 视觉引导 | 100 模糊与距离 |
| 92 利用焦点控制深度 | |
| 94 大小与深度 | |
| 96 增加比例感 | |

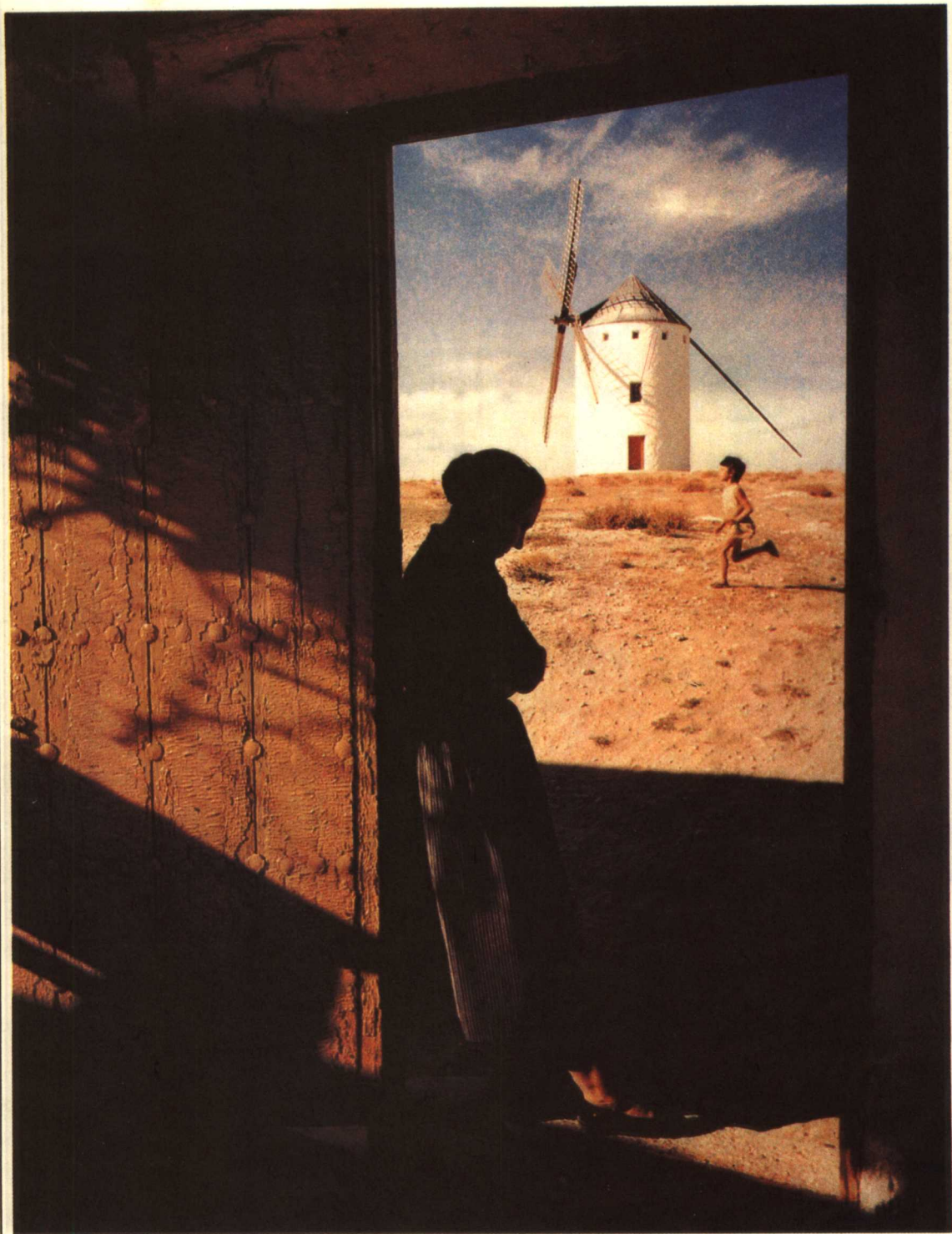
原书缺页

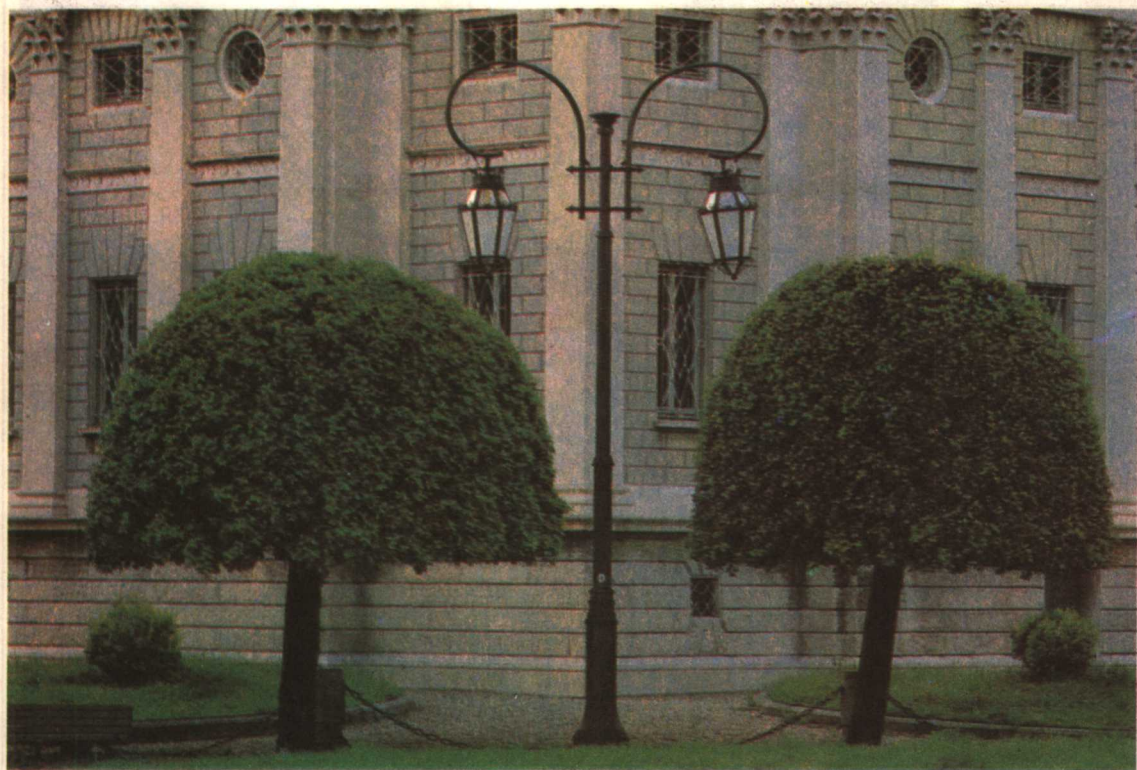
怎样拍摄 一张好照片

观赏者对照片的反应多半与个人的鉴赏趣味有关。一张照片因某些要素的组合能感动某人，但对另一个人来说可能极其一般。但是，也有一些照片，如下一页那一幅，却人人都喜欢。

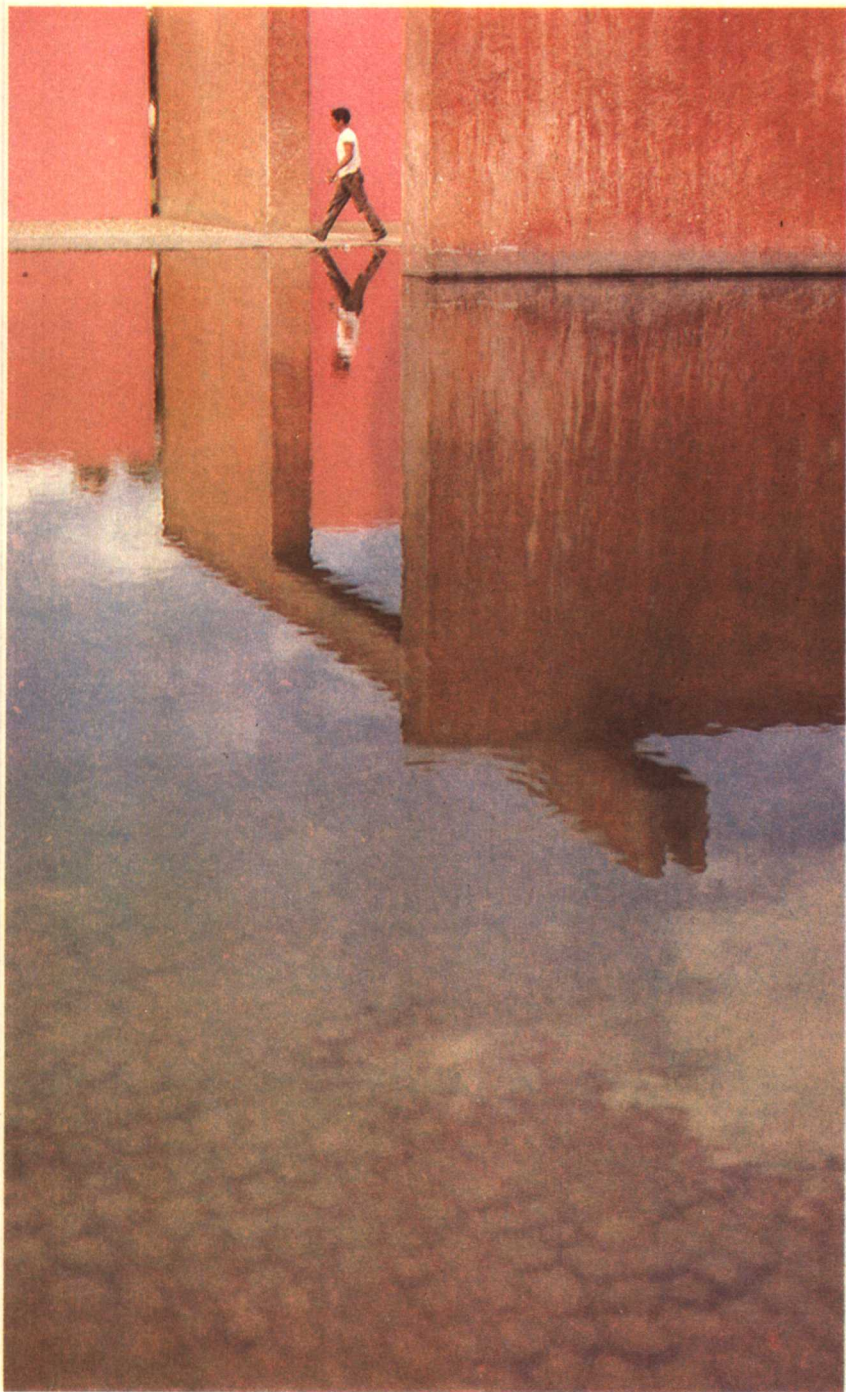
除了被摄物固有的意义外，照片中还有两个重要的基本因素：构图和用光。下一页这张照片的拍摄者采用强烈的阳光和深深的阴影定下画面的基调，使整个画面充满了浓郁的气氛，视觉效果也恰到好处。这张照片的优点之一是它的深度感——将观赏者的视线引向阳光普照的窗外画面的深处。但深度或透视只是构图的重要因素之一。下面几幅照片列举了构图的其它一些要素——均衡和不对称、形状和结构、图案和质感。本书将告诉你如何将这看似抽象的术语化为改善摄影效果的实用方法。它们是拍出富有创造性的照片的关键所在。只要有系统地遵循下面一些基本规则，你就会本能地认识和运用这些照片要素，用光是所有要素的基础，因此本书专立一章介绍这方面的知识。从某种意义上说，光造就了照片，摄影师只是拍摄了照片。

拍摄者对光的娴熟运用创造出了这样一幅有感染力的画面：在西班牙的拉曼查，一个小孩在烈日当空下玩耍，而祖母静静地倚在门框上，呈现为剪影。阴暗的前景与投在门上的一束柔和的阳光平衡了烈日照射下的空地，把观者的视线引向中景和背景。

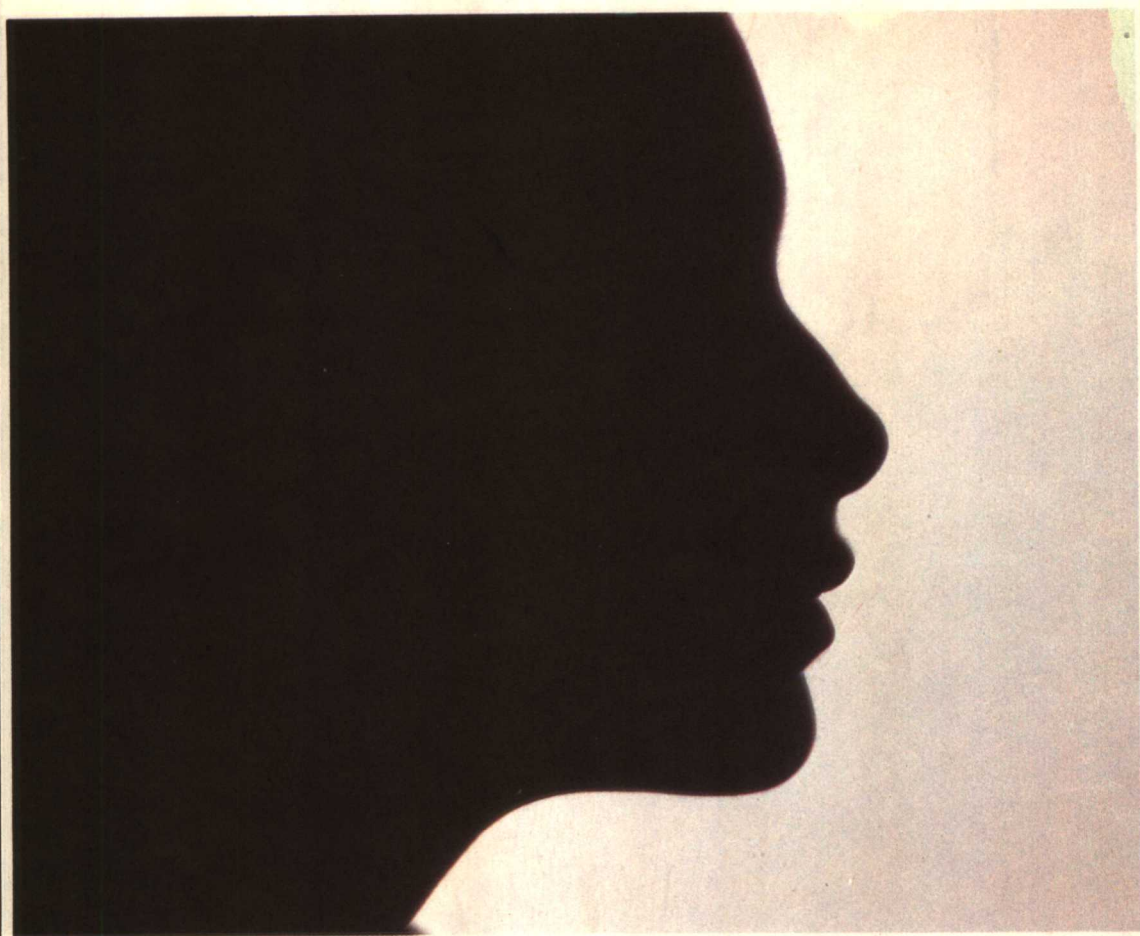




完全的平衡使得画面给人一种宁静、优雅的感觉。拍摄者巧妙地利用了两颗对称的树、分叉的路灯以及后面建筑物上的壁柱。



有意安排的不对称产生了一种不稳定的基调。画面上方独自奔走的行人强调了混凝土景物的空寂感。

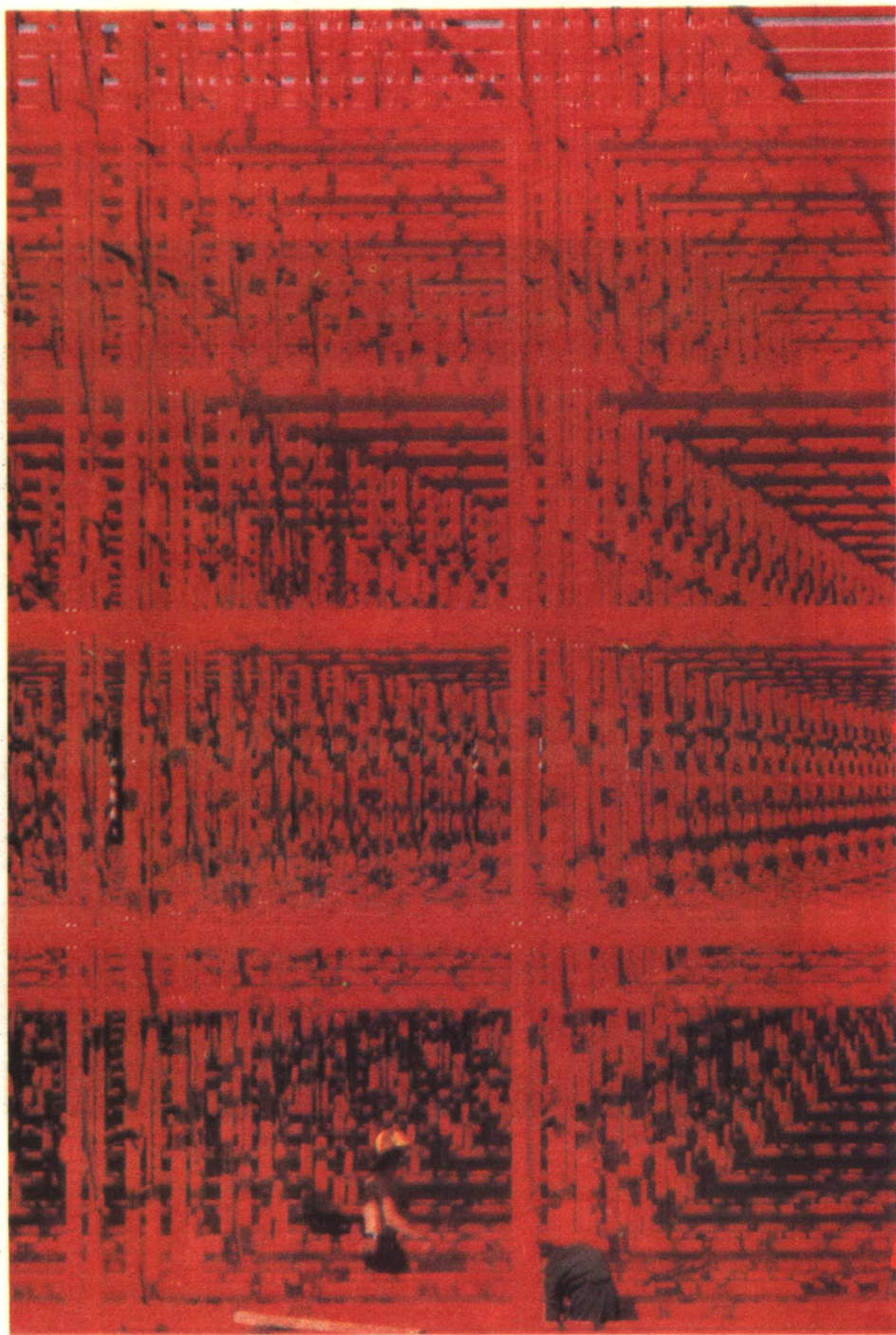


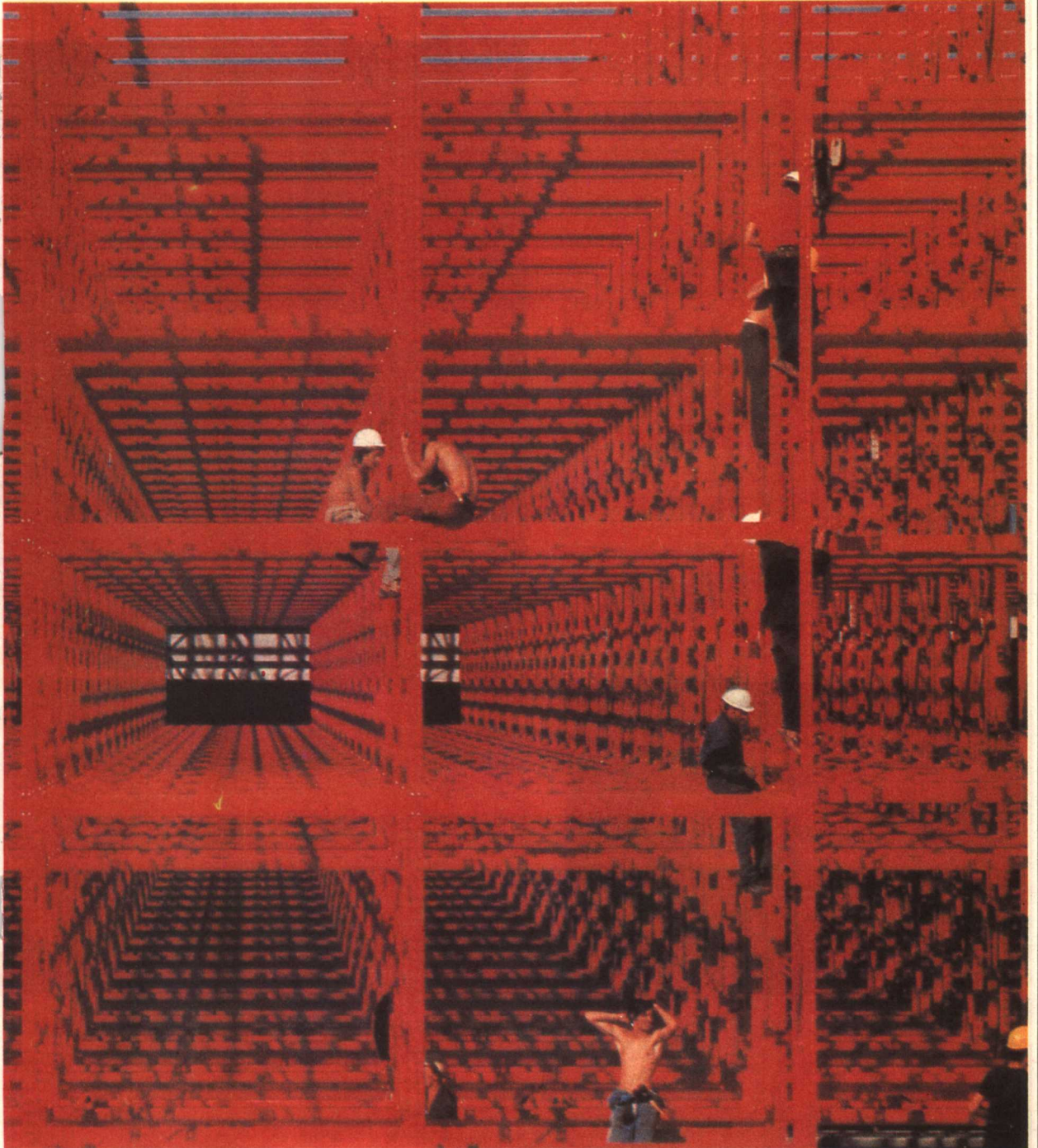
明亮的背景上映出了一个女孩子流畅的脸部侧面轮廓，这一简化的形状是这幅轮廓鲜明的图像的要素。采用逆光有意地排除了所有的表面细节。



在这张照片里，需要有力的结构造型来显示一个基卡普印第安人脸部生动的表情。拍摄者利用从小房间两侧窗口射入的光线来刻画这个人壮实的特征。

在这张工人在建筑工地上作业的照片中，强烈醒目的图形产生了视觉上的统一感。拍摄者把照相机对得如此之正，以致于钢架横格完全同照片的边缘齐平。







这些野草的羽毛状的外观给人以明显的质感，这种质感便是这张照片成功的关键。拍摄者移动位置，让光线从野草后面照射过来，强调了野草籽头的娇嫩。



在这张优美的风景照里，图案与质感彼此相互作用。使用慢片能使画面的细部清晰，图中的薰衣草畦看上去简直象是一簇簇柔和的羊毛。

