

GUOWAI

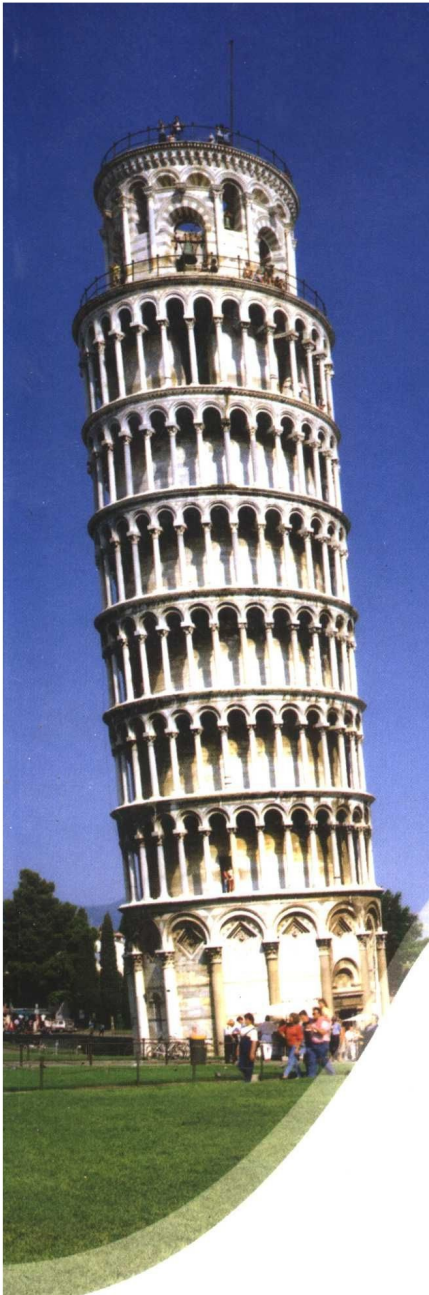
世界知识丛书

主编 晋保平 张宇燕  
副主编 赵一红 应寅锋

# 国外的 旅游名景

DE LIYOU MINGJING

刘晓丽 李敏 编著



主 编 晋保平 张宇燕

副主编 赵一红 应寅锋

# 国外的旅游名景

刘晓丽 李 敏 编著

## 图书在版编目 (CIP) 数据

国外的旅游名景/刘晓丽, 李敏编著. —北京: 中国  
社会出版社, 2006. 9

(世界知识丛书/晋保平, 张宇燕主编)

ISBN 7-5087-1470-9

I. 国... II. ①刘... ②李... III. 旅游指南—外国  
IV. K919

中国版本图书馆 CIP 数据核字 (2006) 第 109027 号

---

丛 书 名: 世界知识丛书

主 编: 晋保平 张宇燕

书 名: 国外的旅游名景

编 著 者: 刘晓丽 李 敏

责任编辑: 潘 琳 魏 巍

---

出版发行: 中国社会出版社 邮政编码: 100032

通联方法: 北京市西城区二龙路甲 33 号新龙大厦

电 话: (010) 66051698 电 传: (010) 66051713

邮购部: (010) 66060275

经 销: 各地新华书店

---

印刷装订: 北京印刷一厂

开 本: 140mm×203mm 1/32

印 张: 7.25

字 数: 130 千字

版 次: 2006 年 9 月第 1 版

印 次: 2006 年 9 月第 1 次印刷

定 价: 11.00 元

---

(凡中国社会出版社图书有缺漏页、残破等质量问题, 本社负责调换)

## 目 录

<b>第一章 欧洲旅游名景</b> .....	1
英国 .....	1
爱尔兰 .....	6
法国 .....	10
德国 .....	17
意大利 .....	21
希腊 .....	26
瑞士 .....	29
俄罗斯 .....	34
西班牙 .....	42
芬兰 .....	47
马耳他 .....	51
奥地利 .....	54
比利时 .....	60
冰岛 .....	64
荷兰 .....	68
捷克 .....	71
卢森堡 .....	76
挪威 .....	79
瑞典 .....	84
波兰 .....	89

丹麦 .....	93
匈牙利 .....	98
<b>第二章 亚洲旅游名景 .....</b>	<b>102</b>
日本 .....	102
韩国 .....	107
泰国 .....	111
马来西亚 .....	116
新加坡 .....	119
菲律宾 .....	122
印度 .....	125
印度尼西亚 .....	130
文莱 .....	132
越南 .....	135
尼泊尔 .....	137
土耳其 .....	140
斯里兰卡 .....	141
缅甸 .....	144
约旦 .....	146
巴基斯坦 .....	148
马尔代夫 .....	150
柬埔寨 .....	151
以色列 .....	154
<b>第三章 非洲旅游名景 .....</b>	<b>157</b>
埃及 .....	157
赞比亚 .....	160
埃塞俄比亚 .....	162

津巴布韦 .....	164
塞舌尔 .....	167
摩洛哥 .....	169
肯尼亚 .....	171
坦桑尼亚 .....	173
突尼斯 .....	175
毛里求斯 .....	177
南非 .....	179
<b>第四章 美洲旅游名景 .....</b>	<b>182</b>
美国 .....	182
加拿大 .....	192
墨西哥 .....	196
古巴 .....	199
巴西 .....	201
智利 .....	205
阿根廷 .....	207
秘鲁 .....	210
<b>第五章 澳洲旅游名景 .....</b>	<b>214</b>
澳大利亚 .....	214
新西兰 .....	219
斐济 .....	223

## 第一章 欧洲旅游名景

### 英 国

#### 英国概况

英国，全称为大不列颠及北爱尔兰联合王国，是位于欧洲西部的岛国，包括英格兰、苏格兰、威尔士、北爱尔兰和其他一些小岛。一年中英国景色最美的时间是5月和6月，万紫千红的各种花朵一起开放，十分适合旅行。当然，每一个季节都有自己独特的魅力。英国天气多变，雨伞是必不可少的装备。英国首都伦敦是国际大都市，有两千多年的历史。

#### 白金汉宫

白金汉宫是英国王室生活和工作的地方，是英皇权力的中心地。白金汉宫的主体建筑为5层，附属建筑包括皇家画廊、皇家马厩和花园。皇家画廊和皇家马厩均对公众开放参观。每年夏天，英国王室在花园内举办盛大的皇家招待会。除此之外，来英国做国事访问的国



白金汉宫

家元首也在宫内下榻。白金汉宫的广场中央耸立着维多利亚女王镀金雕像纪念碑，顶上站着展翅欲飞的胜利女神。皇家卫队每天上午都在广场操练。纪念碑的下方有阶梯，这里是打量白金汉宫的好位置。如果皇宫正上方飘扬着英国皇帝旗帜时，这表示女王仍在宫中。

## 海德公园

海德公园占地 160 万平方米，是伦敦皇家公园中最大的一个，也是伦敦最知名的公园。18 世纪前这里是英王的狩鹿场，后改建为公园。海德公园内有著名的“自由论坛”，又称“演讲之角”，这是一个可以公开发表言论的地方，经常有人在此即兴演讲，几乎每年一度的夏季大型露天音乐会也在这里举行。在海德公园的南端有海德公园骑兵营，清晨首先看到的一定是训马。海德公园内建有喷泉和雕塑，用以纪念战争中牺牲的无名英雄。海德公园西边是肯辛顿公园。在肯辛顿公园，游人可以参观戴安娜王妃生前曾经居住过的肯辛顿宫。

## 威斯敏斯特教堂

威斯敏斯特教堂是 11 世纪号称“笃信者”的英王爱德华建立的。英国历代国王和女王都是在这里加冕的，死后也多半长眠于此。王室成员在这里举行婚礼。威斯敏斯特教堂忠实地记录了英国皇族兴衰史。教堂建筑为哥特式，由数个彩色玻璃嵌饰的尖顶并列在一起，美丽绝伦。教堂著名的诗人之角有莎士比亚、狄更斯等许多文学伟人的纪念碑与纪念文物。英国把威斯敏斯特教堂称为“荣誉的宝塔尖”。现在，威斯敏斯特教堂已经成为难得的历史博物馆。

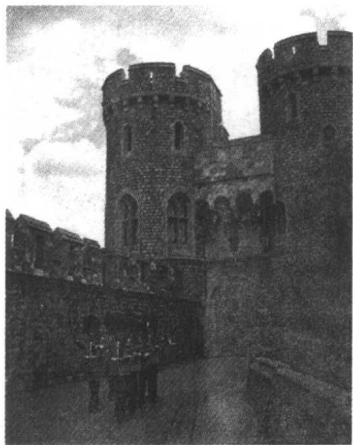


## 大英博物馆

大英博物馆位于伦敦中心，是一座规模庞大的古罗马柱式建筑，十分壮观。这里珍藏的文物和图书资料在世界上久负盛名。大英博物馆建于 1753 年，6 年后正式开放，原来主要收藏图书，后来兼收历史文物和各国古代艺术品，其中不少是仅存的珍本。18 世纪至 19 世纪中叶，英帝国向世界扩张，对各国进行文化掠夺，大量珍贵文物运抵伦敦，数量之多，大英博物馆盛不下，只得分藏于各个博物馆。目前，埃及文物馆是其中最大的陈列馆，有 7 万多件古埃及各种文物，代表着古埃及的高度文明。希腊和罗马文物馆、东方文物馆的大量文物反映了古希腊罗马、古代中国的灿烂文化。

## 温莎堡

在英国，城堡无处不在，这些城堡历史悠远、气势恢宏、景观优美、内涵丰富。由于高高的城墙后面是隐藏着一串串精彩动人的故事，这就给每个城堡都披上了一层神秘的面纱。现在英国有的城市就是从一个个城堡发展起来的，如温莎。温莎堡位于泰晤士河南岸小山丘上，距伦敦近郊约 40 公里，是一组花岗



温莎堡

石建筑群，气势雄伟，挺拔壮观，最初由威廉一世营建，目的在于保护泰晤士河上来往的船只和王室的安全，自 12 世纪以来一直是英王的行宫。1936 年，英王爱德华八世在此向曾两度离婚的

美国平民辛普森夫人求婚，为了爱情毅然放弃王冠，由一国之君降为温莎公爵，出走英伦三岛，直到 1972 年其灵柩才重返温莎。这段“不爱江山爱美人”的风流轶事，不但使古堡声名远播，也为温莎平添几分缠绵浪漫的气氛。

## 剑桥大学

剑桥以其卓越的自然科学成就闻名于世，与近邻牛津一样，是世界上最好的大学城之一。剑桥的名称取自当地的一条环城河流——剑河。剑河是一条南北走向，曲折前行的小河，剑河两岸风景秀丽，芳草青青，河上架设着许多设计精巧、造型美观的桥梁，其中以数学桥、格蕾桥和叹息桥最为著名，剑桥之名由此而来。剑桥没有围墙，没有校牌，整个校园一派田园情调。剑河很



剑桥大学

浅，清澈见底，日落黄昏之际，这里是划独木舟的好地方；河畔的草地和小径，是情侣漫步，静坐谈心的好去处。大片的公园和草坪中，坐落着古色古香的教堂和学校建筑，每个学院都有各自的风格和独立的个性。学校近 800 年的历史，

涌现出牛顿、达尔文等一批引领时代的科学巨匠；造就了培根、凯恩斯等贡献突出的文史学者；培养了弥尔顿、拜伦等开创纪元的艺术大师，从这里走出了 7 位英国首相以及 70 多位诺贝尔奖获得者，这些都为剑桥奠定了世界近现代学术文化中心的伟大地位。

## 圣保罗大教堂

圣保罗大教堂是伦敦的宗教中心，建筑为华丽的巴洛克风格，是世界第二大圆顶教堂，17 世纪末建成。教堂是文艺复兴风

格，覆有巨大穹顶，高约 111 米，宽约 74 米，纵深约 157 米，穹顶直径达 34 米。这座宏伟建筑设计优雅完美，内部静谧安详，是建筑大师莱恩最优秀的作品。塔顶是眺望伦敦市区的绝佳地点。1981 年举行过戴安娜王妃与查尔斯王子的婚礼大典。

### 格林尼治皇家天文台

英国格林尼治皇家天文台位于伦敦市东南郊的格林尼治小镇，是伦敦著名景点之一。格林尼治由格林尼治公园、皇家天文台、海事博物馆、皇家海军学院组成。格林尼治天文台始建于 1675 年。1884 年，经过这个天文台的子午线被确定为全球的时间和经度计量的标准参考子午线，也称为零度经线。1997 年，皇家天文台被联合国科教文组织列为世界珍贵遗产。在格林尼治，游人可以轻轻松松地横跨东西半球，调手表，对准世界上最标准的时间。天文台免费对公众开放。



格林尼治皇家天文台

### 议会大厦

议会大厦坐落于泰晤士河畔，是英国议会所在地，英国王室曾居住在这里，史称西敏寺宫。1515 年该宫被大火焚毁，1547 年修复，1838 年又毁于大火，1840 年重建西敏寺宫，即现在的议会大厦，该建筑包括护宫河总面积为 12.5 亩。议会大厦北面，与英国国会大厦相连的大本钟



大本钟

是英国最著名的地标。1859年，大钟由当时的英王工务大臣本杰明·霍尔爵士监制，钟楼高79米，钟楼四面的圆形钟盘直径为6.7米，共重21吨，铸造时耗资2.7万英镑。大本钟因其走时准确而名扬四海。每隔1小时，大钟根据格林尼治时间发出沉重铿锵的响声，在数英里之外也能听到钟声的回荡。

## 巴斯

巴斯位于英格兰西南部，是英国著名的旅游小城。巴斯在英文中的意思是“洗浴”。罗马人最早在这里发现了温泉，兴建了庞大的浴场，如今的古浴场遗址是英国古罗马时代的遗迹。18世纪著名的设计师约翰·伍德对巴斯进行了完整的设计，现在老城的格局就是当年留下的。皇家新月楼是巴斯最有气势的大型古建筑群，建立于1767~1775年，由连体的30幢楼组成，采用意大利式装饰，共有114根圆柱。皇家新月楼的道路与房屋都排列成新月弧形，优美的曲线令人陶醉，尽显高雅贵族风范，被誉为英国最高贵的街道。新月楼1号为博物馆，展出许多珍贵的文物、肖像。

## 爱尔兰

### 爱尔兰概况

爱尔兰是欧洲西部的小国，西临大西洋，东靠爱尔兰海，与英国隔海相望。爱尔兰自然环境保持的相当好，素有“翡翠岛国”之称，全国绿树成荫，河流纵横。爱尔兰的大学教育非常成熟，首都都柏林自中世纪起就被誉为大学城。爱尔兰气候温和，各地气温相对均衡。5~6月份是一年中阳光最充足的时期，比较

适宜旅行。

## 首都都柏林

横跨利费伊河的都柏林是一座文化之都，这里的大学、科学院、美术馆为数众多，有上百年历史的老房子随处可见，各种美丽的门窗种满花草，城市里洋溢着一种浓浓的田园气息。这里出生



都柏林

并成就了许多著名的文学家，如叶芝、王尔德、萧伯纳等。都柏林有欧洲最古老的图书馆，在露天广场和大街上常有画家和流浪艺人的表演。市西南的健力士啤酒厂以酿造黑啤闻名，在该厂展览厅顶层可眺望整个都柏林市景。如果想在旅行中寻找历史和文化，都柏林会给你许多惊喜。

## 圣三一学院

圣三一学院是爱尔兰最古老的大学，由伊丽莎白一世于1592年创建，如今叫都柏林大学。大学的建筑由两个方形庭院组成，古老的城墙围绕着石砖建造的大楼、铺满碎石的小径和绿油油的草坪，中间是高高的钟楼。圣三一图书馆与英国的大英图书馆、牛津大学图书馆齐名，被誉为欧洲最大的图书馆，其中许多书籍是爱尔兰的国宝，世界上最古老的手写版《凯尔经》就保存于此。圣三一学院是世界著名的教育中心，是爱尔兰高等教育的象征，不少文人学者曾就读于此。

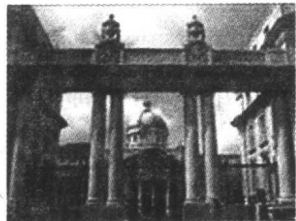
## 凤凰公园

凤凰公园位于都柏林市中心，是欧洲最大最美的城市园林公

园。公园占地 1700 多英亩，内有花园、湖泊、鹿园（原为皇家鹿苑，现在绿草平川上自然放养着几百头小鹿）、爱尔兰式板球场、足球场、赛车跑道以及一些雅致的 18 世纪住宅。爱尔兰的总统府闹中取静，就建在公园西北角。总统府二楼窗边有盏灯，这盏灯从 1990 年到现在都不曾熄灭，据说是爱尔兰总统为了唤回流落异乡的爱尔兰游子而点燃的，希望可以照亮游子归乡的路。园内 1830 年修建的动物园以繁殖狮子闻名。

### 都柏林城堡

都柏林城堡是都柏林市内最古老的建筑之一。城堡四周是高大的围墙，正门有吊桥，中间是古堡大厅，现在已经成为重要活动的场所，总统就职典礼、外国元首来访的欢迎仪式和国宴均在此举行。都柏林城堡建于 1204 年，由英格兰的约翰王授权建造，用以存放他的税收和珍宝并作为英国在爱尔兰的一个军事基地。古堡的大部分建筑在 1684 年的一场大火中焚毁，仅有一座角塔得以完整保存。城堡内现有的古老建筑大都建于 18 世纪，是历史上英国对爱尔兰进行统治的权力机构所在地。在爱尔兰人民争取独立的武装斗争中，都柏林城堡是历次起义的首要打击目标，是爱尔兰民族独立的象征。



都柏林城堡

### 高威

高威坐落在爱尔兰西海岸，面临大西洋。这里是爱尔兰的一个文化中心，以其传统的爱尔兰古典音乐和年轻充满活力的人民而闻名。每年 7、8 月举行的高威文化节吸引着世界各地的观光客。高威市周围的湖光山色令人流连忘返，在高威市步行就可以

到各种各样的商店、历史名胜、钓鱼和休闲场所。

## 巨人之路

“巨人之路”是爱尔兰著名旅游景点，1986年联合国教科文组织将其列为世界自然遗产。传说远古时代爱尔兰巨人要与苏格兰巨人决斗，于是开凿石柱，填平海底，铺成通向苏格兰的堤道，后堤道被毁，只剩下现在的一段残留。地质学家研究其中构造，发现这道天然阶梯是由活火山不断喷发，火山熔岩多次溢出结晶而成。经过海浪冲蚀，石柱群在不同高度被截断，便呈现出高低参差的石柱林地貌。在“巨人之路”海岸，4万多根这种玄武石柱不规则的排列起来，绵延几公里，气势磅礴，蔚为壮观。

## 香农河

香农河是爱尔兰最长的河流，全长约400公里。香农河上的克朗马克纳斯城是6世纪时的古城，是当年闻名的艺术中心，曾被称为“圣人学者之岛”，现在古迹犹存。入海口右岸的香农是从一个海滨小镇发展为重要的旅游胜地。香农河的名字来源于一名香农的美丽公主，她为求真谛，奋不顾身跳入神鱼居住的水潭中，神鱼鼓动潭水，使波涛大作化成河水奔流。香农潭位于爱尔兰西北部奎尔卡山西麓，为香农河源头，此后香农河蜿蜒起伏于丘陵之间，向南流经中部平原，穿过大小湖泊和沼泽泥潭地带，转而向西注入大西洋。

## 法 国

### 法国概况

法国全称为法兰西共和国，位于欧洲西部，与英国隔海相望。法国是欧洲浪漫的中心，它历史悠久、文化内涵丰富、名胜古迹及乡野风光吸引着世界各地的旅游者。法国春、秋两季气候宜人，6~10月是很好的旅游季节，7、8两月许多餐厅会关门避暑，大多数法国人也会外出度假，需特别注意。

### 首都巴黎



巴黎

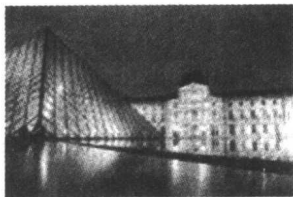
法国首都巴黎是世界上最繁华的大都市之一，素有“世界花都”之称。巴黎位于法国北部盆地的中央，横跨塞纳河两岸，建都已有 1400 多年的历史，它不仅是法国，也是西欧的一个政治、经济和文化中心，备受世界瞩目。巴黎香水驰誉全球，有“梦幻工业”之称，被法国人视为国宝。法国还是个美食之国。

### 卢浮宫

卢浮宫位于巴黎市中心，是世界三大博物馆之一。该宫始建于 12 世纪末，以收藏丰富的古典绘画和雕刻而闻名于世，是法国文艺复兴时期最珍贵的建筑物之一。它的整体建筑呈“U”形，



占地面积为 24 公顷，建筑物占地面积为 4.8 公顷。卢浮宫共分希腊罗马艺术馆、埃及艺术馆、东方艺术馆、绘画馆、雕塑馆和装饰艺术馆 6 个部分，其中最著名的是镇宫三宝“爱神维纳斯”、“胜利女神尼卡”和“蒙娜丽莎”。卢浮宫正门入口处的透明金字塔建筑是美籍华裔建筑师贝聿铭的杰作。



卢浮宫

## 凡尔赛宫

凡尔赛宫位于巴黎西南部，17 世纪由路易十四下令修建。宫殿西面是一座风格独特的法兰西式大花园，风景秀丽，其中轴线长达 3 公里，大小道路都是笔直的，被称为“跑马者的花园”。凡尔赛宫及其园林堪称法国古建筑的杰出代表。其宫殿外观宏伟壮观，内部陈设及装潢也富有艺术魅力。500 多间大殿小厅金碧辉煌，豪华非常。墙面多由五彩大理石镶制，或用锦缎裱糊。宫室里吊着各种巨型水晶灯，晶莹剔透。主要宫殿的墙壁和天花板上布满壁画和天顶画，题材主要是神话故事和国王战绩。1833 年凡尔赛宫被辟为国家历史博物馆，1980 年被列入世界文化和自然遗产名录。

## 枫丹白露宫

枫丹白露宫及其花园，位于塞纳河左岸的枫丹白露镇，距巴黎约 60 公里。枫丹白露宫坐落在 170 平方公里的森林内，这里风景优美，气候宜人。1981 年联合国教科文组织将枫丹白露宫及其花园作为文化遗产，列入世界遗产名录。枫丹白露意为“美泉”，当地泉水清冽，12 世纪路易六世在泉边修建了城堡，供打猎休息使用，这就是后来的枫丹白露宫。枫丹白露宫建筑群由古堡、宫殿、院落和园林组成，其中常年开放的馆舍有文艺复兴馆和皇帝