

高等学校城市规划专业系列教材

GAODENG XUEXIAO CHENGSHI GUIHUA ZHUANYE XILIE JIAOCAI

城市绿地系统规划与设计

重庆大学建筑城规学院 刘 骏 编著
重庆市规划设计研究院 蒲蔚然

中国建筑工业出版社

图书在版编目 (CIP) 数据

城市绿地系统规划与设计/刘骏等编著. —北京: 中国建筑工业出版社, 2004
高等学校城市规划专业系列教材
ISBN 7-112-06125-3

I. 城... II. 刘... III. 城市规划: 绿化规划—高等学校—教材 IV. TU985.1

中国版本图书馆 CIP 数据核字 (2004) 第 027480 号

《城市绿地系统规划与设计》一书是结合当前城市绿地规划的研究成果及城市绿化建设发展的需要编著而成。全书包括绪论及八个章节, 论述了城市绿地系统规划的理论发展、我国城市绿地系统的基本状况、城市绿地系统规划编制的相关内容、各类城市绿地规划的规划要点等。本书运用了当前最新的理论研究成果, 内容丰富, 资料翔实。其中增加的实例部分加强了对规划实践的指导意义。本书为高等学校城市规划、风景园林及相关专业教学用书, 也可供从事相关专业的规划设计人员参考。

责任编辑: 王玉容
责任设计: 孙梅
责任校对: 张虹

高等学校城市规划专业系列教材
城市绿地系统规划与设计
重庆大学建筑城规学院 刘骏 编著
重庆市规划设计研究院 蒲蔚然

*

中国建筑工业出版社出版 (北京西郊百万庄)
新华书店总店科技发行所发行
北京同文印刷有限责任公司印刷

*

开本: 787×1092 毫米 1/16 印张: 22¹/₂ 插页: 8 字数: 560 千字
2004 年 7 月第一版 2004 年 7 月第一次印刷
印数: 1-3000 册 定价: 39.00 元

ISBN 7-112-06125-3

TU·5392 (12138)

版权所有 翻印必究

如有印装质量问题, 可寄本社退换
(邮政编码 100037)

本社网址: <http://www.china-abp.com.cn>

网上书店: <http://www.china-building.com.cn>

城市绿地是城市用地的重要组成部分，城市绿地系统是城市生态系统中自然子系统的重要组成部分，在城市中，城市绿地系统具有生态、使用、美化、教育等综合功能。



绿色城市——广州



绿色城市——宜昌



绿色城市——青岛

按建设部最新颁布的《城市绿地分类标准》规定，所谓城市绿地包含两个层次的内容：一是城市建设用地范围内用于绿化的土地；二是城市建设用地之外，对城市生态、景观和居民休闲生活具有积极作用、绿化环境较好的区域。城市绿地分为五大类：G₁公园绿地、G₂生产绿地、G₃防护绿地、G₄附属绿地、G₅其他绿地。



G₁ 公园绿地——杭州太子湾公园



G₂ 生产绿地



G₃ 防护绿地



G₄ 附属绿地

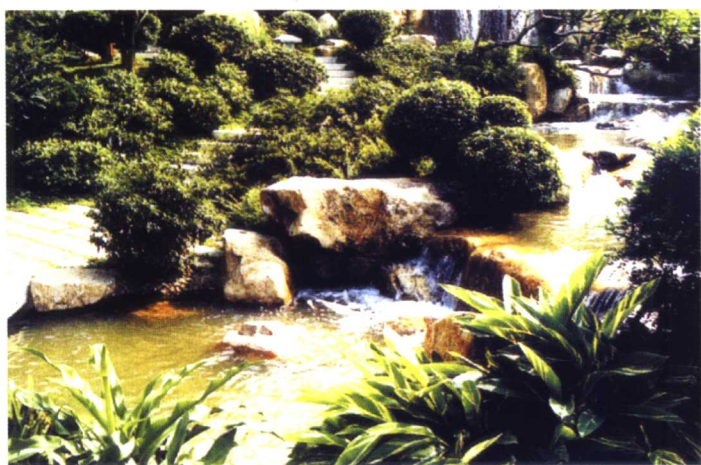


G₅ 其他绿地

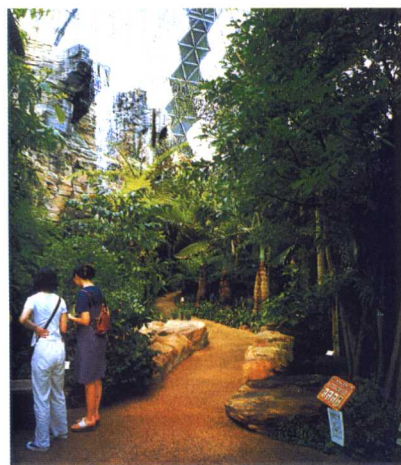
公园绿地是指向公众开放，以游憩为主要功能，兼具生态、美化、防灾等作用的绿地。公园绿地包括： G_{11} 综合公园、 G_{12} 社区公园、 G_{13} 专类公园、 G_{14} 带状公园、 G_{15} 街旁绿地。其中综合公园包括 G_{111} 全市性公园、 G_{112} 区域性公园；社区公园包括 G_{121} 居住区公园、 G_{122} 小区游园。



G_{11} 综合公园



G_{12} 社区公园



G_{13} 专类公园之植物园



G_{14} 带状公园



G_{15} 街旁绿地

专类公园中包括：G₁₃₁ 儿童公园、G₁₃₁ 动物园、G₁₃₁ 植物园、G₁₃₁ 历史名园、G₁₃₁ 风景名胜公园、G₁₃₁ 游乐园、G₁₃₁ 其他专类公园。



G₁₃₁ 儿童公园



G₁₃₁ 动物园



G₁₃₁ 游乐园



G₁₃₁ 历史名园



G₁₃₁ 风景名胜公园

附属绿地是指城市建设用地中绿地之外各类用地中的附属绿化用地,附属绿地包括居住用地,公共设用地、工业用地、仓储用地、对外交通用地、道路广场用地、市政设施用地和特殊用地中的绿地。



附属绿地之道路绿地



附属绿地之工厂绿地



附属绿地之居住区绿地



附属绿地之居住区绿地



其他绿地是指对城市生态环境质量、居民休闲生活、城市景观和生物多样性保护有直接影响的绿地。包括风景名胜区、水源保护区、郊野公园、森林公园、自然保护区、风景林地、城市绿化隔离带、野生动植物园、湿地、垃圾填埋场恢复绿地等。

其他绿地之森林公园



其他绿地之湿地

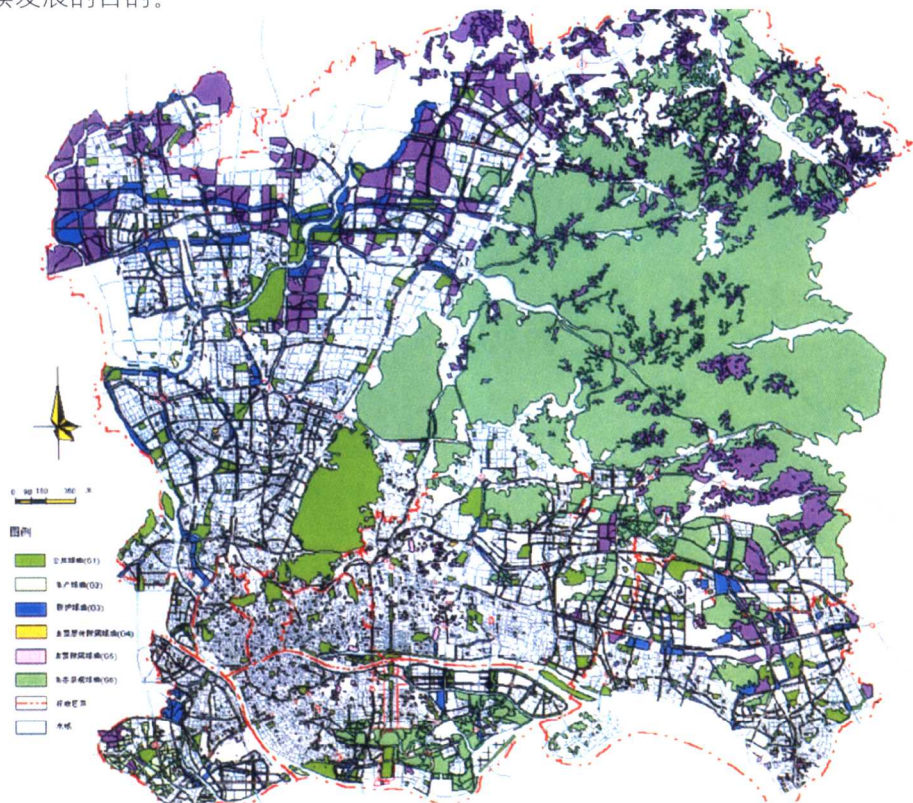


其他绿地之城市绿化隔离带

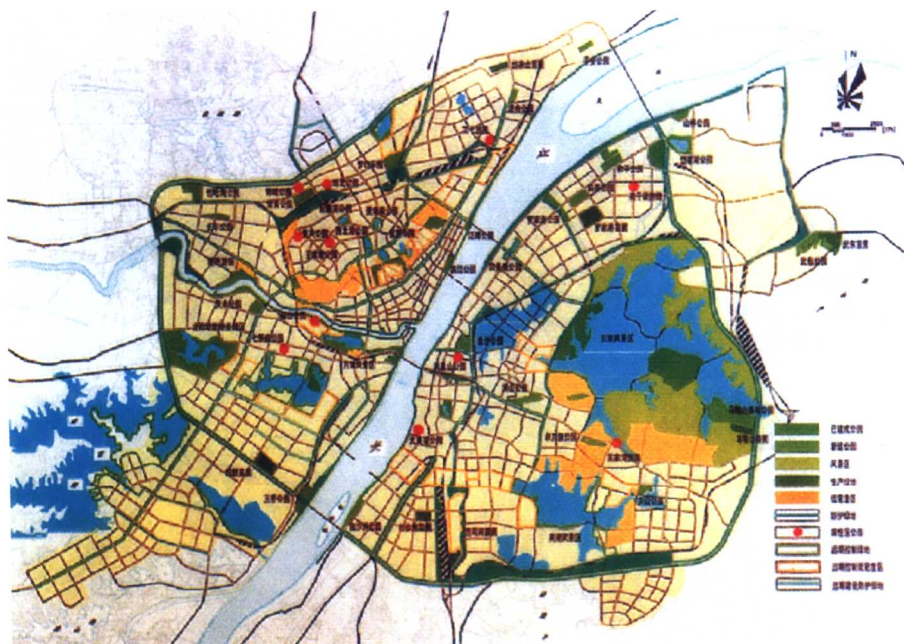


其他绿地之风景名胜区

城市绿地系统规划的主要任务，是在深入调查研究的基础上，根据城市总体规划中的城市性质、发展目标、用地布局等规定，科学制定各类城市绿地的发展指标，合理安排城市各类园林绿地建设和市域大环境绿化的空间布局，达到保护和改善城市生态环境、优化城市人居环境、促进城市可持续发展的目的。



广州市绿地系统规划总图

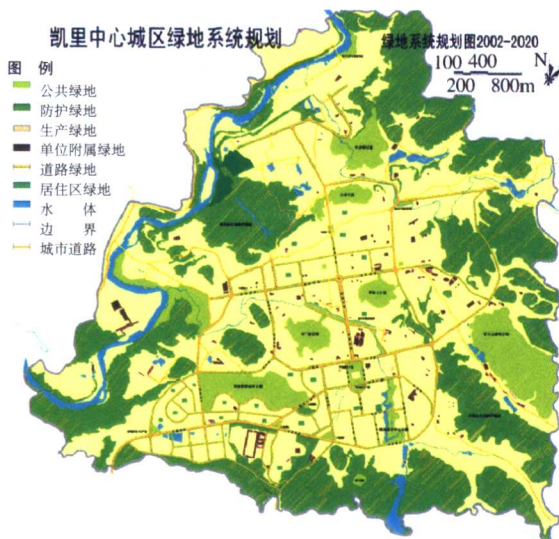


武汉市绿地系统规划总图

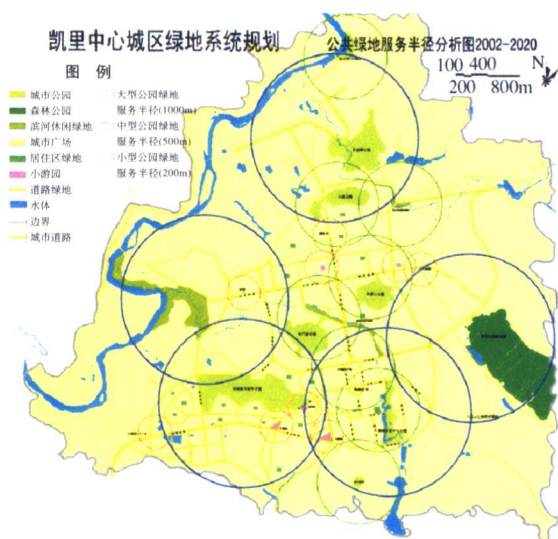
城市绿地系统规划的编制工作，包括图纸绘制及文件的编写，图纸部分包括区位关系图、绿地现状分析图、规划总图、布局结构图、市域大环境绿化规划图、绿地分类规划图(公园绿地、生产绿地、防护绿地、附属绿地和其他绿地规划图等)、近期绿地建设规划图等。



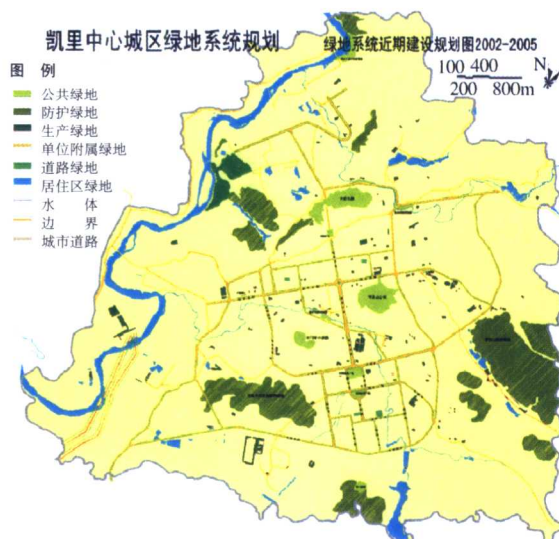
凯里中心城区绿地系统规划现状分析图



凯里中心城区绿地系统规划总图

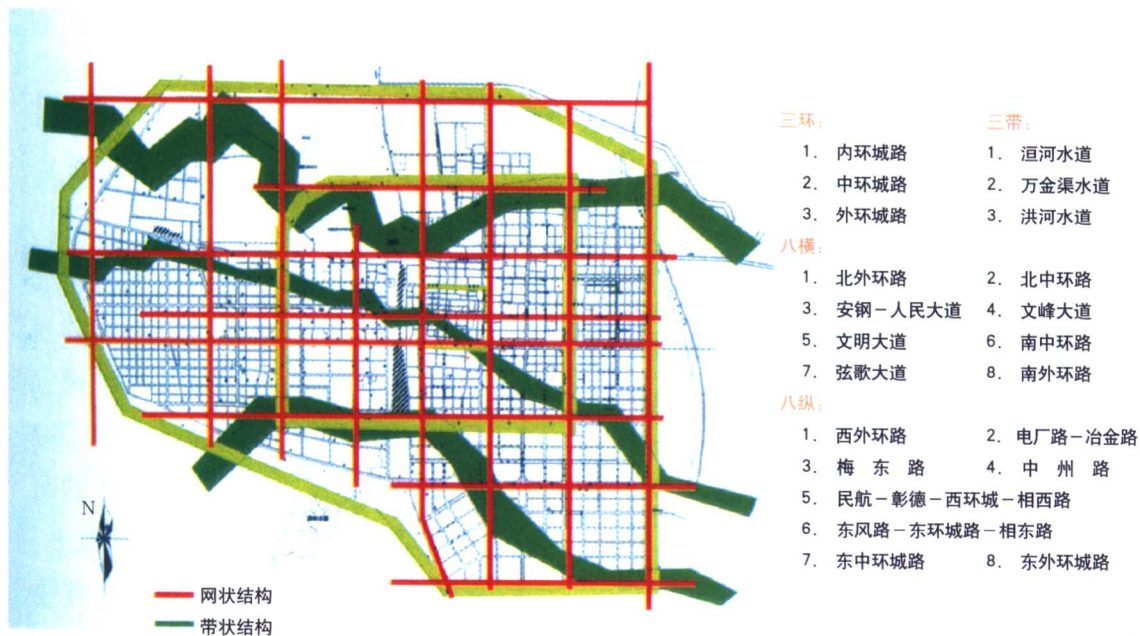


凯里中心城区绿地系统公园绿地规划图

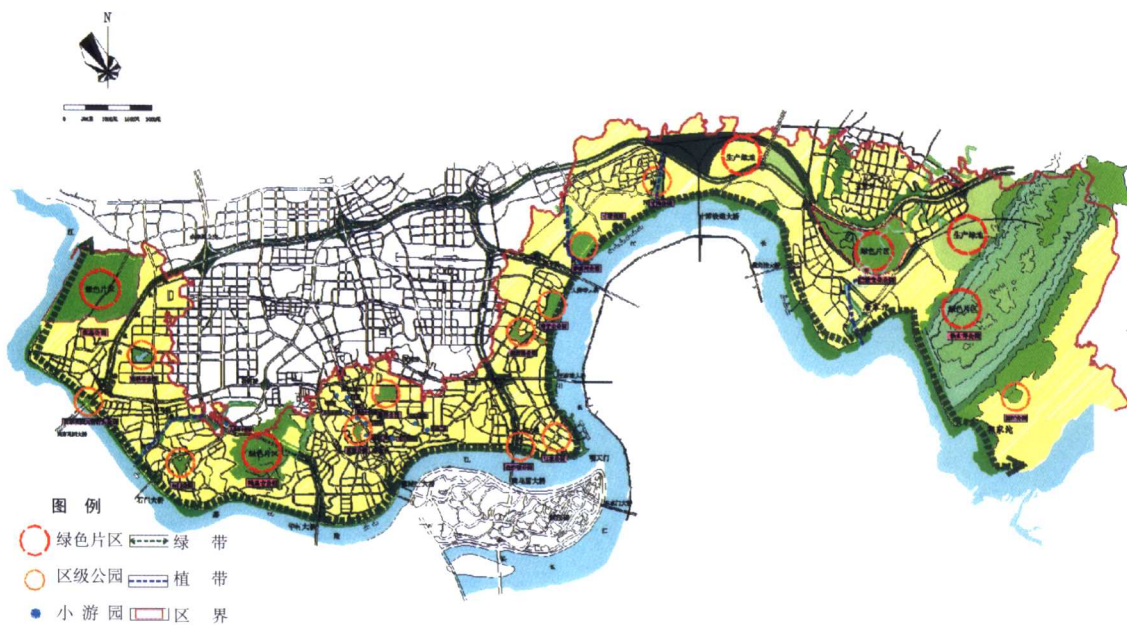


凯里中心城区绿地系统近期建设规划图

合理安排城市各类园林绿地建设和市域大环境绿化的空间布局，就是指合理地进行城市绿地系统的布局。一个城市的绿地是否可形成一个稳固的体系，该系统是否可发挥最大的生态、景观、社会及经济效益等，均与在城市绿地系统规划中是否能选择一个合适的布局结构密切相关。因此，构思城市绿地系统的布局结构，是城市绿地系统规划的重要及核心环节。

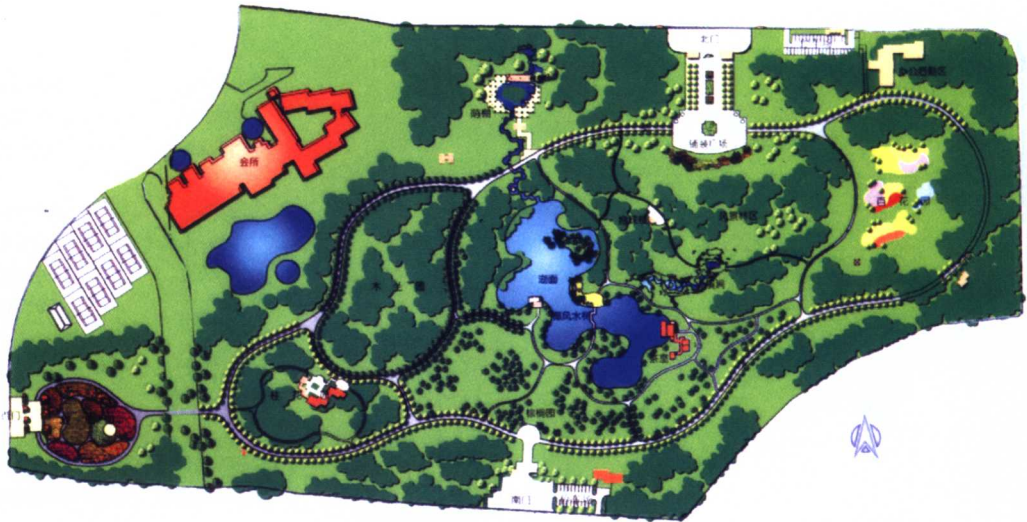


安阳市绿地系统布局结构图

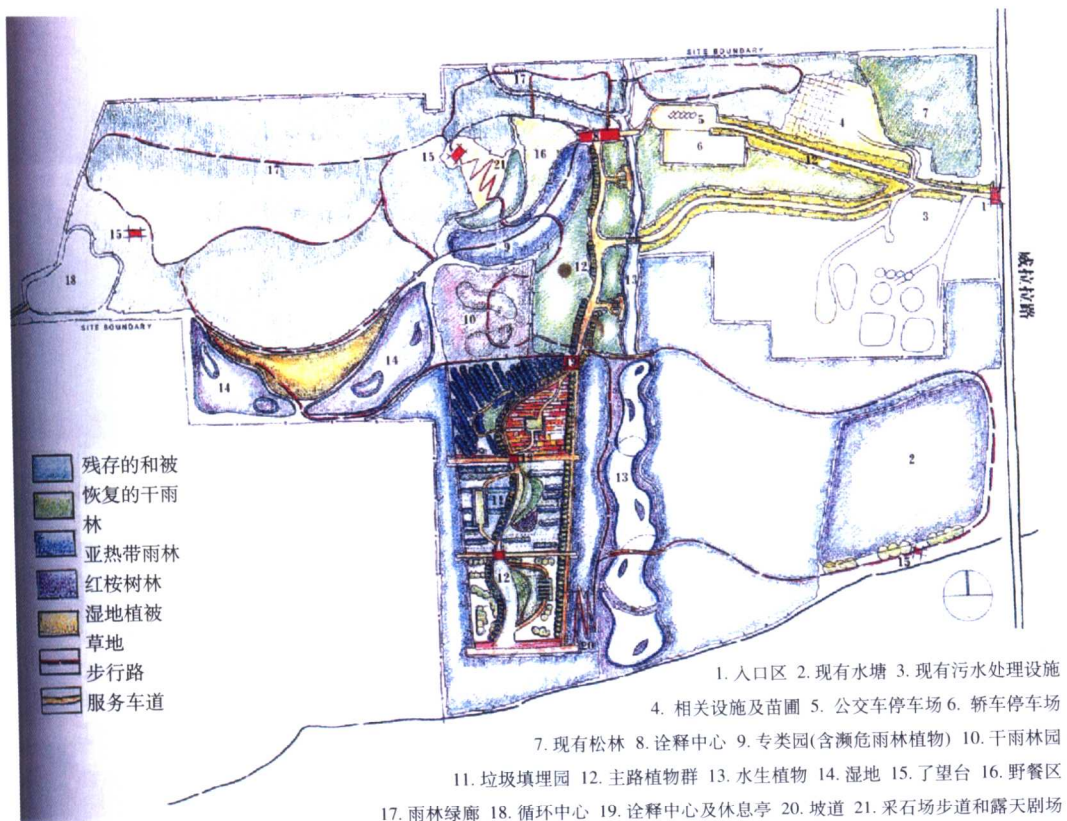


重庆市江北区绿地布局结构图

在城市公园绿地规划设计中应抓住以下几个要点:按合理的服务半径均匀地分布公园绿地,方便人们使用;公园绿地应具有一定的规模,同时这些公园绿地应连成一体;公园绿地在设计中应充分研究人们的行为、心理的需求及特征,做到真正满足人们的使用要求;公园绿地的设计应以植物造景为主,加强种植设计。公园绿地的设计除满足使用及生态功能以外,还应该在立意和构景上下功夫,能使人们在公园绿地中得到更高的精神享受。



广州珠江公园设计图



某植物园规划设计图



河北廊坊儿童公园设计图



凯里市市民广场设计图

渝中区现代园林花圃详细规划

总平面图

N
1 : 500



- | | | |
|---------|---------|---------|
| A 会议中心 | B 别墅 | |
| C 鱼塘 | D 养殖场 | |
| E 库房 | F 堆码场 | |
| G 大棚生产区 | H 温室 | I 入口展示区 |
| J 办公楼 | K 苗圃生产区 | L 遮荫棚架 |
| M 灌木生产区 | N 入口大门 | O 花柱 |
| Q 喷泉 | R 观景亭 | S 观鱼树 |
| U 管理建筑 | V 观景平台 | P 停车场 |
| | | T 花坛 |

按不同功能划分,生产绿地一般可以划分为三大部分:即生产区、仓储区和办公管理区。生产区是生产绿地的主要组成部分,按不同苗木的培养栽种要求,可分为大棚生产区、遮阳棚生产区、灌木生产区、乔木生产区等;仓储区包括仓库、堆码场、养殖场等用地,对于对外开放的生产绿地,这一部分将会影响景观,因此常置于视线隐蔽处;办公管理区负责管理全园业务及对外接待,多位于入口附近。

渝中区现代园林花圃平面图



渝中区现代园林花圃鸟瞰图

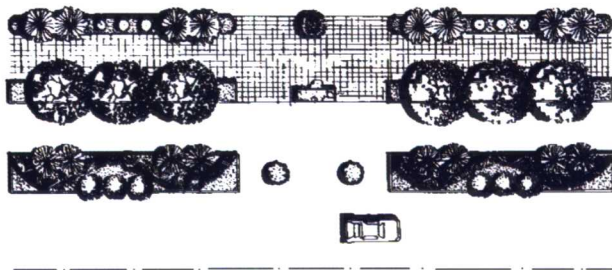


居住区绿地设计

附属绿地是指城市建设用地中绿地之外各类用地中的附属绿化用地。包括居住用地、公共设施用地、工业用地、仓储用地、对外交通用地、道路广场用地、市政设施用地和特殊用地中的绿地。由于各类用地均有不同的特点，因此，在附属绿地的规划和设计中，应针对不同的用地特色，具体安排，使各类绿地均能充分发挥其改善生态环境、提高景观、满足人们的使用功能要求。

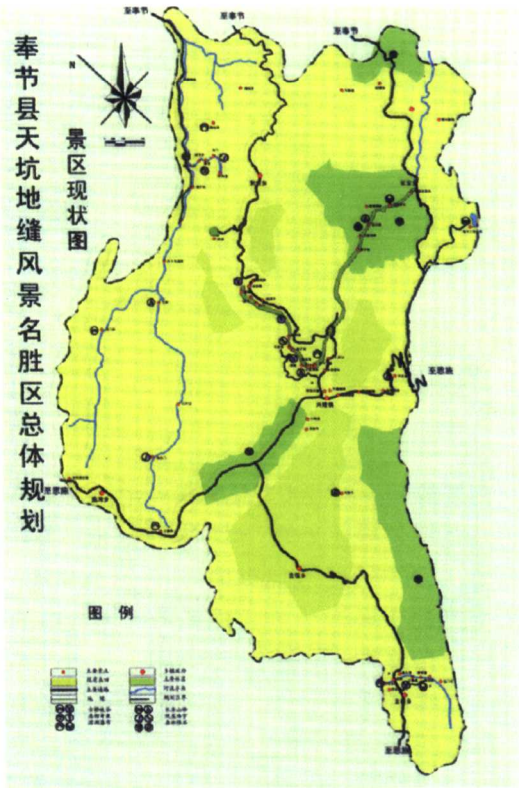


校园绿地设计



道路绿地设计

奉节县天坑地缝风景名胜区总体规划



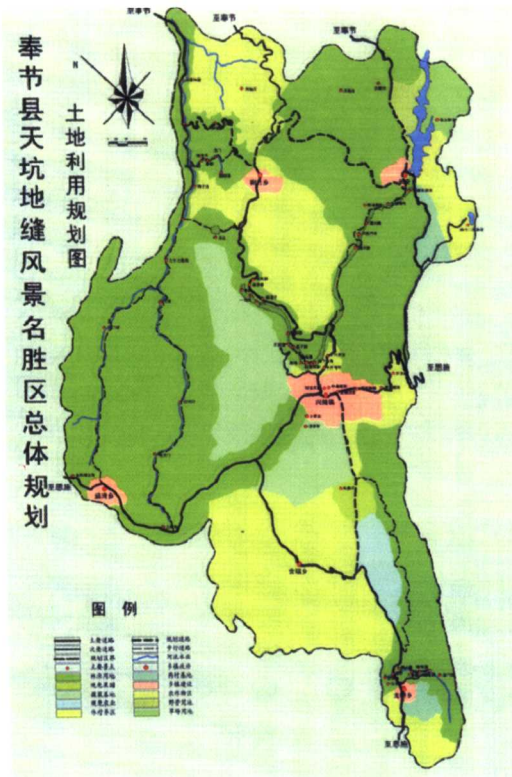
风景名胜区现状图

风景名胜区的规划是指保护、培育、开发、利用和经营管理风景名胜区,并发挥其多种功能作用的统筹部署和具体安排。



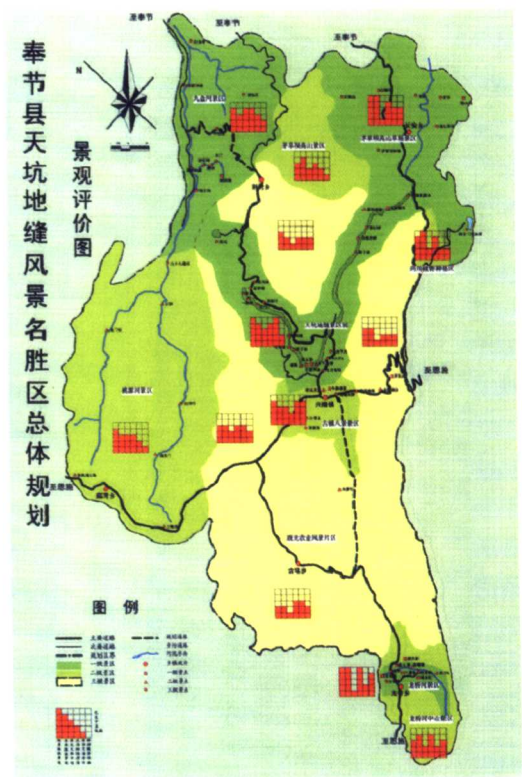
风景名胜区区位关系图

奉节县天坑地缝风景名胜区总体规划



风景名胜区土地利用图

奉节县天坑地缝风景名胜区总体规划



风景名胜区景观评价图

