

中国社会出版社



# 色彩风景写生

苏旭光 编著

北方工业大学校编教材

# 色彩风景写生

苏旭



中国社会出版社

**图书在版编目 (CIP) 数据**

色彩风景写生 / 苏旭光编著. - 北京: 中国社会出版社, 2004. 8

ISBN 7-5087-0159-3

I. 色… II 苏… III 水粉画: 风景画: 写生画 - 技法 (美术) - 教材 IV. J215

中国版本图书馆 CIP 数据核字 (2004) 第 065687 号

---

书 名: 色彩风景写生

---

编 著 者: 苏旭光

责任编辑: 尤永弘

---

出版发行: 中国社会出版社 邮政编码: 100032

通联方法: 北京市西城区二龙路甲 33 号新龙大厦

电话: 66051698 66051713

经 销: 各地新华书店

---

印刷装订: 中国电影出版社印刷厂

开 本: 889 × 1194mm 1/16

印 张: 5.375

字 数: 140 千

版 次: 2004 年 8 月第 1 版

印 次: 2004 年 8 月第 1 次印刷

---

书 号: ISBN 7-5087-0159-3/J·13

定 价: 27.80 元

---

(凡中国社会版图书有缺漏页、残破等质量问题, 本社负责调换)

## 北方工业大学校编教材编委会

主 编：王晓纯

副主编：吴晚云 郑文堂

策 划：史仲文

委 员：(以姓氏笔画为序)：

史仲文 刘茂华 李正熙 李宇成 李世英

吴永林 吴润衡 张士元 张广庆 张卫平

张常年 陈 穗 邹建成 范珍良 罗学科

周 洪 屈铁军 胡应平 泰志勇 高建岭

郭 涛 韩效宥

## 序 言

此书是自然而然写成的，像“绿色”瓜果一样自然而然，没有加“化肥”，没有“转基因”技术，是纯教学过程的感悟，是教学经验的积累，因此看上去也许不够“漂亮”，不够“修饰”，但味道与营养是纯天然又纯正，既新鲜又丰富！

在物质与精神日益繁荣的时代，能有一点“绿色”食品是十分珍贵的。苏旭光老师正是在为多一点“绿色食品”而毫无保留地奉献自己的积累。这些积累在书山书海中虽然是一点、一滴，但却是苏旭光老师多年教学实践的浓缩。这浓缩中有质朴单纯的内容，有独到的教学视角。它对同行一定会有启发，一定会使正在学习和将有志学习风景画的同学受益匪浅。另外此书还收集了不少优秀的世界风景画名作，为喜爱、欣赏风景画的读者提供了一顿丰盛的美餐。

周 洪

2004年6月15日



## 序

第一章 色彩风景写生的理性认识	1
第二章 色彩风景写生的再认识	6
第三章 色彩风景写生中的抽象与表现	11
第四章 色彩风景写生的后期表现	18
第五章 水彩风景写生技法	24
第六章 水粉风景写生技法	25
第七章 油画风景写生技法	27

## 后记

# 第一章 色彩风景写生的理性认识

风景写生课是在素描课程、色彩课程的空间造型和色彩关系研究的基础上，对绘画客体视觉传达用更加新鲜的眼光去观察，摒弃对绘画客体被动观察和被动表现，用理性分析和丰富的手段主动表现的绘画方式。

## 课程主题

自然风景写生

统一的色彩结构研究

对比色结构研究

色彩、形体的节奏分析

## 作业要求

对自然风景写实描绘，重视绘画客体的客观色彩关系和造型。

单色色彩风景。

风景的色彩归纳，以人文景观为主归纳概括景物的主要色彩关系。

色彩风景的节奏练习，对建筑景观群产生的线、面节奏韵律，自然景观不同色彩变化的如交响乐般的视觉转换练习。

## 课程思考

写实风景绘画是明暗在起作用，是在二维空间上利用绘画客体光影明暗产生的色彩关系再现现实形态的三维空间的手段，全因素地再现描绘对象。表现在自然条件下一段时间绘画客体的纯粹的光影明暗的色彩关系的美感。

风景写生中主动处理绘画客体，是强化景物固有有色，强化主体空间关系，弱化次要关系，强化形态肌理化的视觉要素，是一种把景物色彩表现情感化的形式。



图1 单色风景 杨超



图2 瓦赞村 卡米耶·毕沙罗 (法国)



图3 红房子 卡米耶·毕沙罗 (法国)



统一的色彩结构是在有目的的色彩计划中，通过强调单一的调子来实现的。对比是通过明暗或纯度来实现的，也可以通过运用少量的二次对比色来实现，或者运用中性色如黑和白用以表达变化。统一的色彩关系也可将一些颜色向单一色相调整产生和谐的因素。统一的色彩结构的色彩组合都是用冷色或是用暖色，但少量的可以增加色彩结构中的变化。当暖色和冷色在一种组合中彼此对比来均衡时最好让一种色温作为主导。

对比色结构是基于色相明暗或纯度，使之产生强烈对比从而对表现效果有着极大的表现力。这些对比有时是由使用对比颜色的数量来控制的。在色彩结构的基本统一已经确立的地方，色彩的强烈对比可在小范围内进行，这样，其比例可以防止它们破坏色彩主题的基本统一。低调与高调的构图非常得益于这种对比的色块，它们可能为近乎单色的构图增添趣味。另一种控制对比的常用方式是用中性的线条或色块来分割所有或部分的色调。绝对的黑色或白色是用于这种方式的最有效的中性色，因为它们自身的性格是如此肯定。它们不仅把对比的色相集合到一起，而且还因为明暗对比而强化了它们的色彩性格。镶嵌在彩色玻璃的斑斓色彩之间的中性黑色就是这种统一性特征的例证。画家马克斯·克曼发现黑色的线条在分割对比强烈的色彩方面很有效果。大面积的中性灰色或中性色作为强烈对比色彩的背景，都可以获得相同的统一性效果。

形态是一个物象本身有自己的外形体积、内部结构、色彩、材质以及肌理等要素，而这些要素在同类事物中基本统一与相似。存在于空间中的形态可以以分离、接触、覆盖、透叠、联合、减缺、差叠、重合的方式形成组合关系。

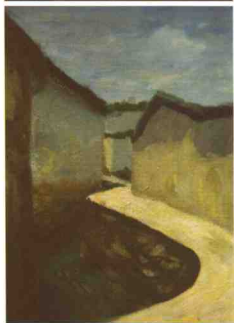
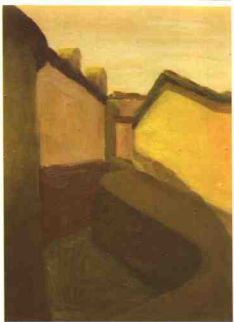


图4 图5 图6 王鑫  
不同时间的同一景色的色彩归纳分析

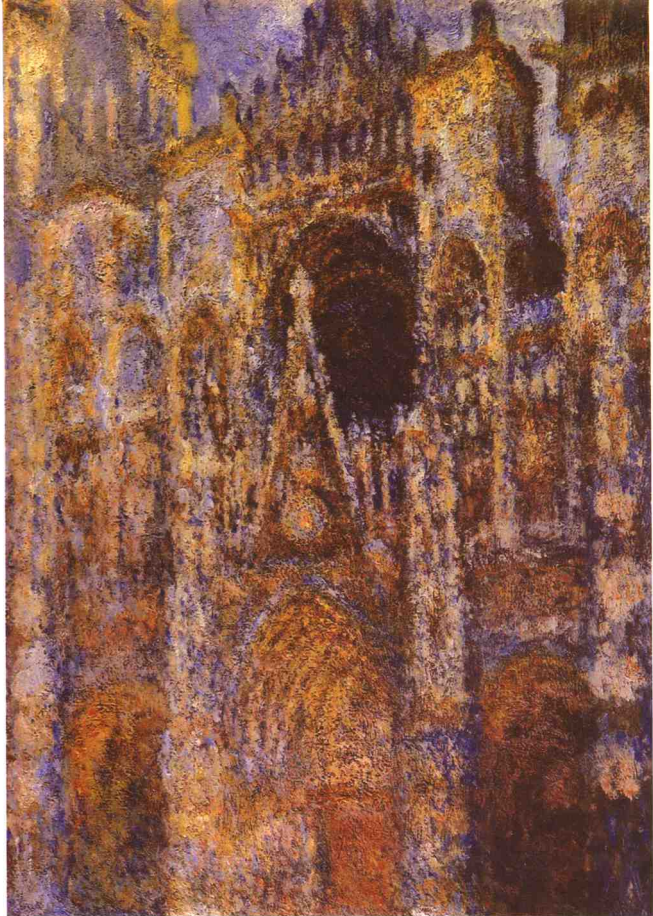


图7 卢昂教堂西门 莫奈(法国)

▲ 莫奈对卢昂教堂分时段的描绘，分析人文景物在不同光线下的色彩对比。

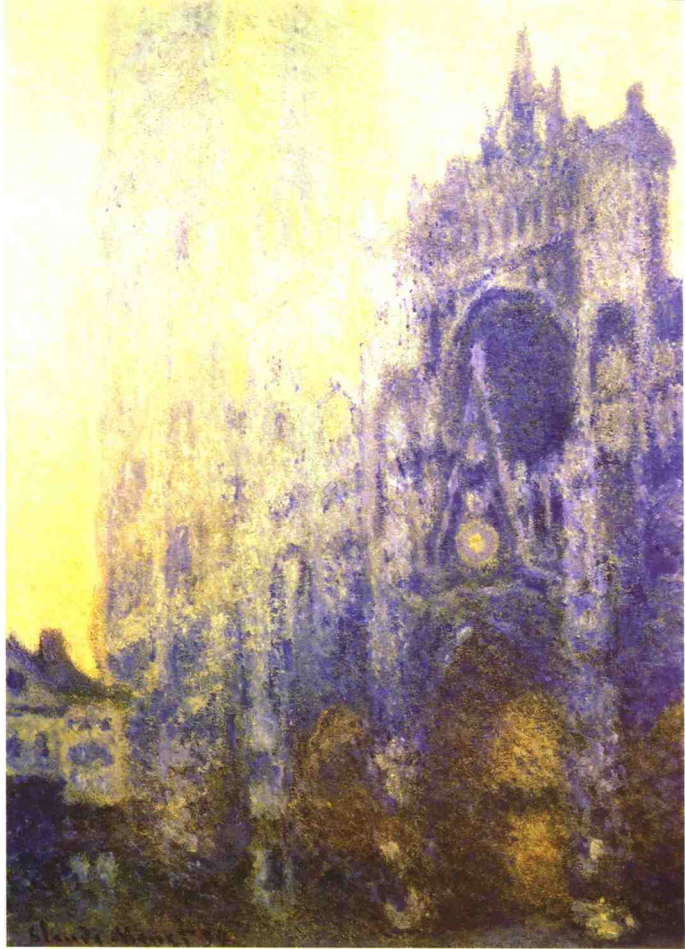


图8 卢昂教堂西门 莫奈(法国)

自然形态的节奏韵律。自然界的四季变换、生物的自然演化产生了和谐的韵律，对称、不对称的节奏，体现在形态外观。颜色上也会有节奏比例产生的美。平衡、适宜与调和，对比与统一是形体美和色彩美的基本原理。这些基本原理也适用于几何学范畴的抽象形态。



图9 色彩节奏练习 黄洁

从对建筑物群落入手主动分析空间和形态的韵律

## 第二章 色彩风景写生的再认识

风景写生中的再认识是对自然风景写实描绘过度到色彩和形态结构的研究。进而客观细致地分析存在的景物，以视图的方式加以表述。对于描绘现实风景而言，分析事物的客观的基本特征是一个必要的前提。最终所要表述的是能够主动从分析自然景物形态中掌握认识、表现形态的观察和色彩分析的能力，从而能够不断从自然风景中发现、扩展形态创造和色彩研究的来源。其过程即是从具象风景向抽象风景转化的过程。

### 课程主题

自然风景写生

色彩风景的色彩情感研究

色彩造型特征的研究

形态的简化

### 作业要求

了解不同自然状态情况下色彩与形体结构的关系，从结构和色彩分析入手达到对描绘对象的掌握和再认识。

感受色彩造型与结构之间的合理关系

景物形体的简化练习

图10 开默城堡公园中的大道 古斯塔夫·克里姆特(奥地利)

利用冷色系的绿和蓝在画面空间前部跳跃并逐步向暖色系延伸产生冷暖运动的空间感

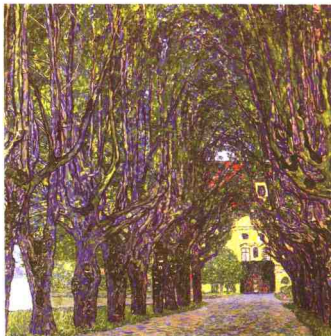




图11 高更(法国)  
暖色逐步向画面内部运动, 和谐的色彩和线条更具抽象的形式



图12 两艘独木舟  
马提斯(法国)  
通过画面主体红和蓝的对比与黄和绿的对比, 使空间具有很好的层次感, 忽略细部, 把结构和色彩的要素简化出来

图13 阴雨中的洪村  
李宇

忧郁深重的色调。迅速而有力地打动着观者的情感



图14 收割人在劳作的麦田  
文森特·梵高

黄色主色调和旋转向上的笔触使画面具有热浪滚滚的感觉



## 课程思考

色彩造型不是用色彩描绘物体表面，而是给予物体造型特征以本质的真实，这种构造形体的方式来自颜色的前倾与后缩的特性。色彩在同一表面上，对它们的实际观察处在一种空间维度。如在同一平面上的一块红色好像在表面的前部，而在同一位置上的—块蓝色似乎缩进表面内部。但色彩的这种特性也会通过色彩的深浅或是颜色的纯度来表达。一种色彩可以通过形式上的变化服务于明暗变化的目的，但它不失表现力。然而前倾与后缩能够创造前进后缩的空间运动感，给画面带来生机与趣味。线条、明暗、形状和质感在色彩功能的有力帮助下创造空间与内容。

色彩的情感具有创造气氛，象征思想和表现个人思想的能力。按照色彩的秩序来表现情绪和情感，热烈的、明亮的颜色使我们感到愉快和向上，而冷暗、阴郁的颜色使我们感到压抑和悲伤。不同的色相有不同的情感力度。色彩强烈的对比使色彩配置具有灿烂的活力，而弱的对比显得柔和、恬静。通过传统的色彩象征意义，如真诚的蓝色、幸福的红色、生命的绿色、纯洁的白色，增加表现性的意义。运用色彩发展个人风格来源于对绘画客体的感觉，表现主义更加强调整色彩的情感特征，他们用色彩创造了一种完全主观的方法，与绘画客体没有很直接的关系。

简化—把观察的形态简化为按功能需要的最基本的成分，去除多余部分，体现整体造型的基本形态。但画面的内涵与多样的形式组织和统一的结构是必不可少的。通过尖锐、整平的方式简化事物并理解和阐释结构特征。（尖锐化：加强原形态的特征差异，利用分离、倾斜夸大原形的模糊特质，使形态鲜明化，对比明确，加强画面的韵律。平整化：使构图统一，造型规整，剔除多余的细节，即不规则的强调对称、重复，倾斜线条与造型使结构清晰简单。）



图 15 克肖默景色  
席尔（奥地利）

粗糙破碎的线及和谐的互补色产生强烈的视觉效果。风景中的建筑物和树木形体因简化更具抽象性



### 第三章 色彩风景写生中的抽象与表现

自然景物、人文景物的色彩与空间体的内容都包含着抽象的色彩与空间的概念。在认识自然景物、人文景物的组合关系时有意地去发现它们相互之间依存的矛盾，对它们在二维空间上进行有机的分析处理。

课程主题

以建筑群落和多形态的自然植物为主的抽象风景

造型结构分析研究

作业要求

抽象风景



图16 圣·维克多山 塞尚(法国)

画面中景物概括为简单的形体，散开的三度立体形有机地融入人的整体画面，分解抽象的成分，重新组织绘画的真实