

THE RESEARCH OF LANDSCAPE

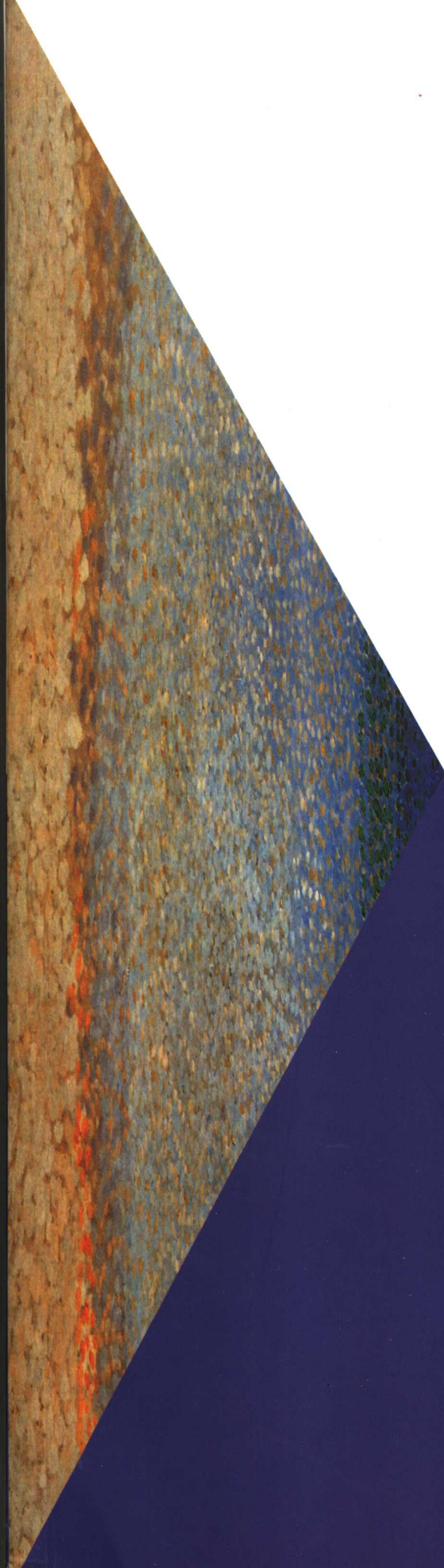
PAINTING

孙营 / 著



山东美术出版社

风景画研究



THE RESEARCH OF LANDSCAPE

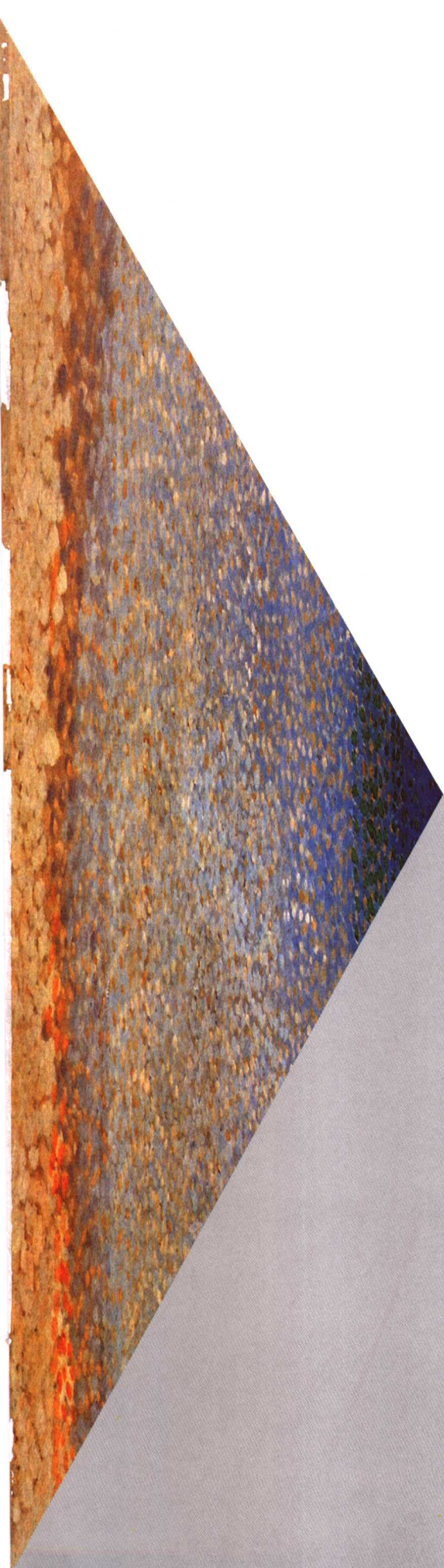
PAINTING

孙营 / 著



山东美术出版社

风景画研究



图书在版编目 (C I P) 数据

风景画研究 / 孙营著. — 济南: 山东美术出版社,
2006.9
ISBN 7-5330-2184-3

I . 风... II . 孙... III . 风景画 — 研究
IV . J211.26

中国版本图书馆 CIP 数据核字 (2006) 第 011601 号

出 版: 山东美术出版社

济南市胜利大街 39 号 (邮编: 250001)

发 行: 山东美术出版社发行部

济南市顺河商业街 1 号楼 (邮编: 250001)

电话: (0531) 86193013 86193028

制版印刷: 山东新华印刷厂

开 本: 889 × 1194 毫米 16 开 10.25 印张

版 次: 2006 年 9 月第 1 版 2006 年 9 月第 1 次印刷

定 价: 56.00 元

前言

人类不但在物质生活上离不开大自然的哺育滋养，而且在精神生活中也时时受到大自然的陶冶、感染，风景画正如一切艺术一样，是人类独有的精神创造。艺术家把感受到的自然美，转化升华为艺术美，抒发个人情怀，共享大自然多彩多姿的神韵，得到审美的享受，精神的慰藉。

时代召唤人们在创造、享受高度发达的物质文明的时候，更要同步发展精神文明，大自然的山川中蕴藏着粗犷豪迈的原始生命力，蕴藏着磅礴宏伟的壮丽美，蕴含着崇高的精神闪光，蕴含着圣洁纯真的精神“伊甸园”。

大自然中也包含着人的伟大智慧与创造力的结晶，点缀着、丰富着大自然的壮美景观，绵延万里的长城，荒漠中古城遗址，遍布大地的现代高速路，城市立交桥等现代景观都展现着人的聪慧、机智与创造力之美。

这一切自然与人工的景观，无时无刻不在影响着人们的视觉感受，使人们产生相应的思维活动，使视觉美丽感染转化为无穷的精神力量。

到大自然中去感受生命的壮美，到现代生活中去体验时代豪情，把这种真情与发自内心的人文关怀，化为一种历史责任感，把真切的视觉感受和心灵悸动物化为艺术意象，让真诚的艺术美的魅力激发精神升华，从而提高全民族的素质，弘扬华夏民族的创造精神，为振兴中华做出应有的贡献。

目 录

一、风景画的历史、发展与变革	3
(一) 风景画的产生与形成	3
(二) 风景画的兴起与繁荣	12
(三) 风景画的发展与变革	52
二、风景画家评述	61
三、风景画技法	131
风景画写生	131
(一) 写生色彩的认识	131
(二) 写生色彩的观察方法和一般规律	133
(三) 风景写生的技巧	137
风景画创作	143
(一) 风景画创作与色彩	144
(二) 风景画创作与技法	148
四、作品欣赏	151

一、风景画的历史、发展与变革

(一) 风景画的产生与形成

在人类发展的客观过程中,美术也随之产生。最早的美术都是与人类的日常生活有密切联系的,表现劳动、游戏、巫术、装饰等。表现对象主要是人物、动物、物体等。一直到14世纪下半叶意大利文艺复兴初期,在西方绘画中风景画才开始出现,但是当时对风景的描写只是作为宗教题材绘画的衬景出现。近代绘画之父乔托,他的作品对大自然的描写已经很生动了。乔托(1267—1337)生于佛罗伦萨的农民家庭。他的绘画技巧综合了契马布埃与比萨诺、杜西奥等前辈的优点。乔托的作品多是教堂壁画,是以《圣经》故事为中心内容的宗教题材,然而乔托却极力在画面中把天国及其神灵画成现世生活中的人物或景物,从各种角度表现了广阔世界中的错综复杂的关系。他在绘画的革新上,使空间构图之深远化,与人物形象之立体化,以及人物与自然景物之配合上确实是前所未有的。他画的《圣法兰切斯科》的湿壁画是一组正方形的连环组画,其中对大自然景色的描写较前有了很大进步。如《小鸟听法》一画中表现了一群小鸟从天空飞来。画家把视平线放得很低,留下了大片天空以表现小鸟的自由飞翔,其合理的布局构图,真实的形象是非常动人的。

风景画逐渐的形成是在15世纪的前半叶,在尼德兰最有代表性的画家凡·奈克的绘画艺术作品中初具规模。凡·奈克兄弟合作的《根特祭坛画》可算是尼德兰美术的转折点和里程碑,由27幅独立画面组成。这一组大型祭坛画的内容虽然都是取自《圣经》故事,但整个画面所表达的是对人与大自然的赞美和歌颂,是用新的技法体现了新的人文主义思想。因此,画中的风景在精细的描写中具有丰富的抒情性,对岩石、飞鸟、树木、花草的描写,构成了画家创造丰富完美的自然风光的基调,并给人以愉快而欣欣向荣的感觉。这幅画既可算是人间的天堂,也可算是在天堂的人间。画家通过这一宗教题材由衷地表达了现实中人们对生活与自然的热爱。这样具有诗情画意的描写构成了风景画的雏形。除了内容,在技巧运用和细节描绘上,由于使用了自己新发明的油画颜料,技法上也使人物、景物及空间等都更具有真实感。

在15—16世纪的尼德兰绘画艺术发展过程中,风景画摆脱了宗教画的外衣,形成独立样式。独立的风景画题材的出现是艺术从教会的监护下解放出来的结果。但就当时的风景画作品看,景物还是分布在人物周围,不能独立地形成画面。各种不同的景色被交织在一起,画面色彩单一,空间由不同的几个色调来区别,没有色调的整体感,一直到16世纪中叶尼德兰文艺复兴的最后的、也是最杰出的代表者勃吕盖尔(1525—1569)才逐渐形成真正的风景画。勃吕盖尔对生活、尤其是对乡间的农村生活充满了深厚的感情,他是欧洲艺术上最早重视反映农民生活、歌颂劳动人民的一位画家。在重视乡村生活描绘、以现实为师的基础上,他对风景画也有了新的建树,努力表达尼德兰自然景色稀有的特征和一定的特点,以及始终把积极活动着的人物形象插入风景画里,使之更高于社会意义。他的许多作品都可以说是一幅美丽多姿的风景画,像《伊卡鲁斯之降落》《猎归》《冰上之戏》《阴暗之日》《收获》《牧归》等。画家以深厚的情感描写了尼德兰的自然景色和农民生活,他把自然和人们的劳动生活联系起来加以描写,使每一幅画都具有现实的社会内容。春天的明媚和夏日的炎热、秋天的萧索及冬日的严寒,统一在色调与情调中,人与自然的联系充满了鲜明的个性和诗情画意。此外,《暴风雨》更是欧洲最早描写海洋的风景画。因此,人们说勃吕盖尔可以称为尼德兰民主主义风景画的真正创始人。



《圣法兰切斯科》 乔托



《猎归》 勃吕盖尔

风景画在文艺复兴盛期的威尼斯绘画中,由乔尔乔内和提香一起完成了以辉煌灿烂的色彩为特色的威尼斯风格。威尼斯画派很重视自然风光的描绘,这是由于思想信仰上较外地更远于封建中世纪的缘故。他们所热爱的,不是抽象的天国美景,而是眼前可感可信的大自然,这些风景充满了抒情的诗意和明亮的色彩。所以,那些大自然之宜人景色也就进入了艺术家的视野,风景画在威尼斯画派中得到了很大的发展。

乔尔乔内(1477—1510)的作品主要描绘的是现实中的人物和大自然的风景,以美丽自然风景衬托美丽的人体。在作品《暴风雨》中,天空乌云滚滚,雷电交加,远处的城镇在闪电里显现,树木在风雨中飘摇。他对自然景色的描写之真实,色调之精美,令人赞叹不已。

提香·委塞利(1477—1576)是一位富丽堂皇的色彩大师,利用色彩的微妙变化来表现丰富的色调。通过冷暖色的对比把色彩体现得非常绚丽多彩。以后的丁托雷托和委罗内塞在色彩上的运用更为突出,委罗内塞的银灰色调,丁托雷托的幻觉般的光影,都达到了很高的境界。

在16世纪末,由于荷兰的资产阶级革命取得了胜利,使其成为欧洲最富强最先进的国家。资产阶级主张的民主精神和信仰自由,为艺术摆脱宗教的束缚,走向更高的繁荣阶段提供了无尽的主体动力和宽畅的发展园地。

工商业的发展使荷兰市民中的许多人摆脱了由于闭关自守所造成的封建愚昧和贫困,进入了中产阶级的行列,精神享受的主观要求和美化环境的客观需要,促进了这些小有节余的市民购置美术品的欲望,画市也随之兴隆起来。绘画艺术进入了市民阶层的家庭,作品趋向小型化,再加上人们民主自由生活的发展,没有宗教气氛的各种各样的生活题材,如肖像、风景、静物、民族风俗等真实而亲切的内容,被搬进画面,绘画艺术从题材到内容都发生了变化。而生活和题材的多样化,又给绘画艺术的创作和艺术风格的发展准备了条件。从此,风景画艺术不仅赢得了独立,而且还出现了像鲁伊斯达尔、霍贝玛等一批风景画家。

鲁伊斯达尔(1628—1682)是一位多产的风景画家,一生画了500多幅风景画,每一幅都是那样的富有诗意与深情。他的风景画构图气魄雄伟、描写精细,他的笔法坚实、色彩纯朴,有时也用明暗法来抒写对大自然的深沉感受。他选择题材有磅礴的风景、汹涌的急流、茂密的森林、低洼的沼泽、以及田舍、风车、磨坊、水车等典型的荷兰风光。他的代表作有《暴风雨》《急流》《森林中的逐猎》《瀑布》《森林中的沼泽》和《埃克河边的磨坊》等。其中以《埃克河边的磨坊》最为出色,它是大自然和发达的荷兰工业的赞美诗,是比较典型描写荷兰本土风物的风景画。

霍贝玛(1638—1709)是一位与鲁伊斯达尔齐名的风景画家,作品数量不及鲁伊斯达尔,但有

几幅被公认为是古典风景画的典范。霍贝玛以田园风景为题材。他热爱荷兰乡村的平凡而朴素的景色，以细腻的笔法把美丽的乡村、湿润的天空表现得淋漓尽致、诗意盎然。如《林中茅屋》《水车农舍》《森林》和《米德尔哈尼斯的道路》都是杰出的作品，其中《米德尔哈尼斯的道路》就是古典风景画典范作品。这是一幅平凡中见奇崛的作品，构图极具匠心；在一条不宽的乡村大道上，两旁矗立着尚未成荫的幼树，观者的视中心正好在两行树中间近大远小的透视变化固然可以看得很明显，既要画得正确，又要避免呆板，把林荫路的位置略为移向左方，以免绝对平衡。尤其是路边两行高而细的幼树间隔的疏密不同，弯曲摇曳的姿态各异，使得一个本来非常均齐的画面，变得生动多姿。而这种自然之美又只能来自生活本身，一切天才的“臆想”或美的格式都难以解决得这样妥当。

霍贝玛是鲁伊斯达尔的学生，但两人的艺术风格却全然不同，鲁伊斯达尔的风景画充满了忧郁和不安的悲剧气氛，而霍贝玛的风景画却洋溢着明朗而宁静的乐观情调，鲁伊斯达尔的风景画在人们面前展视出荒丘和沼泽、灰色的天空和辽阔的大地的美丽，而霍贝玛的画却体现了荷兰乡村生活的宁静、优美和大自然的欣欣向荣以及牧歌一般的诗情画意。在这一时期还有长于表现海洋的委里基尔，长于描绘牧场生活的普特，长于画狩猎、收割等风光情节的乌涅尔曼等。绘画大师伦勃朗和维米尔也留下了一些富有诗意的风景画。在欧洲的美术史上，只是到了17世纪荷兰画派的兴起，风景画才第一次作为独立的艺术而出现。虽然鲁本斯也画了表现自然的风景画，但是他笔下的风景，却常常表现出过多的人工雕琢气；繁丽的林木、如茵的绿野、点缀着天边的彩虹，这种风景和憩游于其间的贵妇或神祇是很好的搭配，却令人觉得不够自然。威尼斯画派在神话故事中配的风景，虽有诗意，但幻想的成分居多。荷兰画派的风景画，却首创了在常见的自然风光中，通过真实的描绘而产生质朴的诗意和美，为西方风景画的发展奠定了基础。

17世纪的意大利在艺术上，一方面是大师们创造的杰作无法再继续攀登，一方面许多人又不满足于继续走大师走过的路。美术家中的一部分对大师们开创的事业坚持岗位，形成学院派。学院派的创始人之一阿尼巴·卡拉契（1560—1609）也是古典主义艺术最早的代表性画家。他的作品从题材到技巧都是古典的，是运用文艺复兴时代各位大师的技巧描绘古代希腊罗马的题材，作品很少浪漫性和现实性，多是纯古典的，形式上追求古希腊艺术的那种优美、宁静、平衡，然而又不像希腊艺术那



《埃克河边的磨坊》 鲁伊斯达尔



《米德尔哈尼斯的道路》 霍贝玛

样有一种自然的抒情，只是形式上的摹仿和技巧上的运用。

卡拉契对艺术上有很大贡献，开创了古典主义风景画。他的风景画对后来影响很大。文艺复兴各位大师们都是在人物画上有不同的创造，把风景当作极次要的点缀，包括达·芬奇的《蒙娜丽莎》，虽然后边的山川画的极其优美，也还只是人物形象的陪衬。自卡拉契的风景画之后，风景不再从属于人物了。他认为自然本身并不怎么完美，需要加以理想化。我们从卡拉契的《逃之埃及》一画中就可以看出古典主义风景画的特点。自然风光的山峦流水、树林建筑，都散发着一种心灵的回忆和对古代梦境的向往，这些风景已是被改造了的理想的自然。在画面中既有秀丽的山峦又有闪光的河流，树林均匀地散布其间，还常点缀着几个神话中的人物，为渲染庄严和雄伟的气氛隐约画上几处古代建筑的残墙断壁。这几乎成了学院派风景画的公式、盛行一时，从而不同程度地影响了风景画的发展。

在17世纪中，法国产生了一个被认为当代最伟大的画家尼古拉·普桑（1594—1665），他的作品是以伟大、庄严、肃穆、恬静的风格为特征的。这种风格反映了他的性格和古典艺术的影响，以及对自然不厌其详的观察结果。人们认为普桑是这个时代具有代表性的“古典主义”作家。普桑的绘画创作，惯于用《圣经》、历史和神话故事为题材。他的晚年主要从事风景画创作，但不是荷兰画派那样世俗的和感受的，多是理想的风景和英雄式的风景。他把高山平原、森林牧场、河流海洋巧妙地组合在一起，形成有机的整体来表现理想中的景色，如他的《四季》组画就是他最能代表这种古典主义理想风景画特征的作品，是以希腊神话中亚当夏娃的出现开始。《春》为第一幅。普桑的风景画作品是法国民族风景画发展的基础，也是欧洲风景画发展的重要一环。



《远看小城》 维米尔



《冬景》 伦勃朗

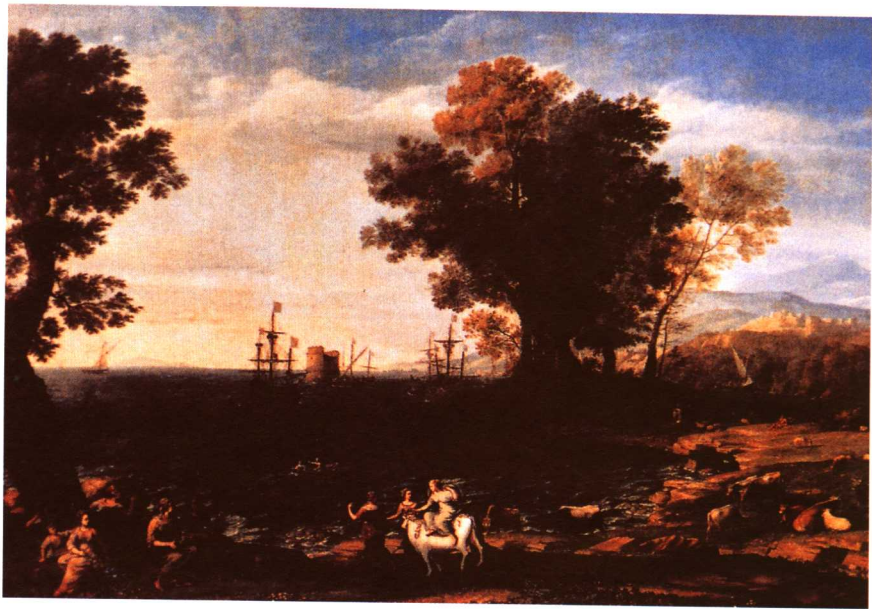


《田野归来》 鲁本斯



《春》 尼古拉·普桑

在这个时代，风景画家劳德·洛朗（1600—1682）由于久居罗马没有被法国的学院风浸染，使他的风景画能和普桑的作品一脉相承。他特别喜欢描写希腊和罗马郊外的真实乡村，尤其喜爱用古代建筑装饰起来的海港。在他的画中，到处可以看到的是精细而耐看的情节，诸如一座桥或者一片灌木林，由田间小道到明亮耀眼的地平线，都画得精细无比，再由水的反射光透过橡枝叶洒下的阴影将全画有机地组合在一起，再现了一个古典的田园牧歌世界，甚至具有一种永恒性。他的画一般避开灼热的阳光和强烈的阴影，却偏爱清晨和黄昏初暮时的漫射光线。他笔下的金色黄昏与暮色降临给人带来一种辽阔迷茫的梦想，呈现出神话般的叙事诗的境界。他把现实中的风景和神话中的人物结合起来，形成理想风景画的特色。



《风景》 劳德·洛朗

18世纪30年代以后的半个世纪里，罗可可风格在法国得到充分的发展。这种“罗可可”风格的绘画，在形式上表现为矫揉造作、色彩鲜艳、妩媚轻薄，在内容上，则是谈情说爱、卖弄风情或者是表现一种牧歌式的风情。

罗可可风格的前驱是18世纪初最伟大的画家安东尼·华多（1684—1721），他的画，题材上已具备真正的罗可可风格，内容上还保有现实主义的生活气味，这和那些浮薄空虚而徒事华丽的罗可可画家之作有着本质区别。华多的色彩十分独树一帜，多用半透明的暖色调，背景大多是大片暗色，在关键的造型外，闪烁着金黄、玫瑰、天蓝、银白等耀眼的色泽，创造一种朦胧的诗意气氛和华丽的高贵感觉。从这些色调所呈现出来的画面，产生一种非常和谐的效果，特别是他描绘的风景，晕染出一片蒙蒙的大气，这种成就是前无古人的。当然，华多画面上的风景，只不过是那些牧歌式主题画的衬画而已，所以他只能是后来风景画大师柯罗的前驱。这些风景画使画中的立体人物更富有生活气息，例如他那最有名的作品《到西苔岛去》，是从一个剧本启发了这幅画的构思，但艺术家创造性地把它演变为完全独到的和诗意盎然的情节。小丘上一些盛装的贵族男女坐在枝叶茂盛的树木和花环簇拥在维纳斯像下面，另几个已经步下小丘走向岸边，那儿有金色的船只和快乐的小爱神们在等待他们，远处在朦胧的烟雾中显现出那个幸福之国的岛屿的轮廓，一对对恋爱中的人渴望着达到那儿，以领略爱情的真正幸福。这些沉湎于爱情的人们，融合于山石树木大气之中，给人以无限亲切悠然之感。这种表现高度韵律感和空间感的技巧，是同时代画家所难以比拟的。

18世纪威尼斯画派，由于他们继续保持着现实主义传统，使风景画在现实主义的道路上前进了一大步。乔·巴·提埃波罗是位出色的代表，他是18世纪意大利最著名的壁画家。他的壁画在风景的表现上显现出构图的特殊才能，他利用透视扩大了建筑物的空间，具有构图雄伟和色彩绚丽的特点。他的画往往被金色阳光笼罩，形成一种富丽堂皇的效果。与提

埃波罗同时代的画家还有费·卡瓦尔基，他特别善于描写外光，天空中大气在流动，阳光从云层中透过，照耀着水上城市的姿色，形成美丽柔和的银灰色调。他的风景画对英国和法国的现实主义风景画有着直接和重要的影响。

英国18世纪的风景画，在美术史上占有重要位置。英国风景画在其成长的过程中，从荷兰的风景画中吸取了丰富的营养。鲁伊斯达尔、霍贝玛的作品给英国风景画的发展以最大的影响，经过威尔逊、庚斯勃罗、摩兰、珊得贝的努力而形成独立的表现语言，为19世纪英国风景画大师的出现准备了良好的条件。英国风景画著名先驱理查·威尔逊（1714—1782）的绘画才能在当时和荷加斯齐名，曾游意大利，受到了不少意大利风景画的影响，生平画了许多英国和意大利的风景画，成为英国美术学院的珍藏。他的作品具有明确的造型、丰富的色彩和光影变化的处理，从色彩变化中求得和谐统一，从而奠定了英国风景画发展的基础，被称为英国风景画之父。为英国风景画的发展作出重要贡献的还有托马斯·庚斯勃罗，在他的风景画创作中，极力寻找那些浪漫风光式的题材，像《水泽地带》《赶集的马车》等都具有强烈的抒情风格，把英国风景画推向前所未有的繁荣。由此，不少画家离开城市去寻找恬静悠闲的生活，在充满阳光的大自然中去探索、创造，迅速提高了英国风景画的水平。

英国风景画的突出成就又是和水彩画这一画种分不开的，当时有许多风景画家都是使用水彩工具来作画。于是，水彩画即成了英国独树一帜的成就了。说起水彩画，当然会联想起中国的绘画特点来，其间也可能会有影响关系，但由于工具及其表现的形式、方法不同而不能等同起来。就欧洲的水彩画来说，这也不是英国的发明，早在文艺复兴时代，德国大师丢勒就已经用水彩作画了。不过只是到了此时，它才发展成为一种可与油画争衡的画科，并且成了英国民族绘画的突出成就。

水彩画的成长，不论其技法或形式，是有其发展过程的。早期的水彩风景画家，多是用毛笔或钢笔在其素描草图上加以淡彩而已，后来才逐渐发展用色彩直接完成，而且其宏大的构图、工整细润的形式都可以和当时的油画媲美。

英国最早的水彩风景画的代表画家是佛朗西斯·普雷斯（1647—1728）。他的水彩风景画多是用毛笔在钢笔画上加淡彩，如《约克城和水塔、乌斯河》《哈特浦尔和海》等都是这种画法。钢笔淡彩虽然在他用来多半是为铜版画作底稿，但也形成了一种独特的形式，而且也以为以后的水彩画发展开辟了道路。此后，在英国产生了许多有名的水彩画家。

威廉·特文纳尔（1703—1772）的水彩风景画，还是常用某种不透明颜料作画，并且也以效法意大利古典画派为务，如《林地儿童游戏》即是。

亚力山大·柯岑斯（1717—1786）专心致志于古典派而且也是长于水彩画的风景画家。他所用的是乌贼墨加淡彩，侧重于色调而不重色彩，如《罗马神殿》《群山》《古典风景》等都是墨笔淡彩画。而《湖光山色》就是一幅不用墨色的纯粹水彩画了，尽管其山石浓重处仍有墨色趣味。他的儿子小柯岑斯也是一位水彩风景画家，在技法上超过他的父亲，对阳光与云彩的处理带有浪漫色彩。

保罗·桑德比（1725—1809）是协助创办英国皇家美术学会的画家之一，自然也是学会会员，又是英国纯粹水彩风景画的先驱之一。他的画法是在描画好的草图上再着水彩色，这和柯岑斯的那种特殊风格的单色画不同，而且他还喜欢在风景画上加些人物，显得更生动，富有生活气息。由于他得到了王室的宠用，使他的绘画技法格外受人重视，得到了很大发展。他的作品有《林区风景》《橡树下小憩》等。

英国的水彩画到了18世纪晚期达于极盛。这时期的画家很多，而以爱德华·戴伊斯（1763—1804）及其弟子托马斯·吉尔丁为代表。戴伊斯最初是画袖珍画的画家，后来专攻水彩风景，在他的《南安普敦古城堡旁的水车》一画上可以看出其严整细润的功力来。而短命的画家吉尔丁，更是把水彩画从早期的着色素描改变为充分运用色彩表现的独立画种的画家。他的《得文郡克塞河上的虹》和《北威尔士多尔格勒附近的瀑布》两幅画，既工整细润又气韵生动。

18世纪英国进步的唯物主义思想也给风景画的发展奠定了理论基础。在大自然中，画家们充分认识到光色变化的无比丰富性，也正由于这种无限变幻带来了无限的美，蕴藏着丰富的内在情感，从而使绘画语言真实而自然、质朴而美好。同时，英国浪漫主义运动也促使了英国风景画的成熟，使风景画显现出强烈的情感基调，形成了英国风景画的抒情风格。

俄罗斯民族美术在18世纪也逐渐兴起,出现了一些艺术家,主要题材是肖像画,到了下半叶才出现了描写人民生活的风俗画家和风景画家。在风景画西蒙·谢特林(1745—1804)的《正午》和阿历克塞叶夫(1753—1824)的《涅瓦河上的景色》及《大理石宫殿》上,看出了画家严肃认真与细致的写实手法,把城市 and 大自然风光生动的表现了出来。这样的作品是可以和它同时代法国画家的成绩媲美的,只是其严肃性又有过之而已。

法国的风景画在18世纪已达到了很高的成就,它的发展是从整个法国美术的发展中成长起来的。早在14世纪的羊皮纸细密画上就已经有其形迹了,但只有到17世纪的普桑、洛朗和18世纪的佛那戈尔等人的作品上,才具有比较完整的意义,后来又接受了17世纪荷兰和18世纪英国风景画派的影响。

在18世纪最初的几年里,罗歇·得·皮莱就把乡村风景和田园风景同历史风景画分离开来,他用生动活泼和丰富多彩的直接描写来表现大自然,但他认为风景画的价值不在于自然自身,而在于巧妙地表达色彩现象和构图技巧。他发展了色彩层次和空气透视原理,认识到色彩依照光照的变化而变化,从此风景画具有了现实主义倾向。当时的代表人物还有让翁诺雷、费拉戈纳尔,他们不仅表现了大自然的雄伟和壮丽,并着重体现了大自然的坚实感和物质感,更突出的是他们开始表现光的颤动和空气感。

到了18世纪后期,法国风景画已看不到任何矫揉造作的气息,给人以新鲜而直接的感觉。这个时期以路易·莫洛为代表,他的画令人感受到他对现实生活细心的观察和体验,以及把大自然看成是有一定审美价值的载体,并显现出诗意地表现自然景观的意境,而这一切又与表现自己的乡土风情联系着。至此,在法国风景画中形成了一种对大自然的描写不仅要求客观真实,而且追求诗意的抒情性风格。诚然,当时的法国大革命推动了比较民主的艺术向前发展,也促进了比较现实、比较接近自然的艺术的发展。进一步促进风景画向前发展的另一个因素是波旁王朝时期的浪漫主义运动,它一方面号召回到过去,并且同中世纪联系起来,另一方面又面向未来,面向现实去表现真实生活,表现人的崇高感情,从而更深入地促进了现实主义风景画的发展。

(二) 风景画的兴起与繁荣

在19世纪强大的现实主义思潮推动下,植根于法兰西本土、博收荷兰、英国风景之长的民族风景画终于形成,并出现了空前繁荣的局面,取得了辉煌成就,对整个欧洲的风景画也产生深远的影响。

19世纪法国风景画的繁荣形势是由各式各样的风景画家所造成的,其中如埃米尔·卢邦(1809—1863)和普罗斯·格雷西(1804—1874),古典主义风景画的典型代表奥古斯特·拉庇托(1803—1874)等都曾为风景画的繁荣增添了光彩。然而,只有当一些画家选择了枫丹白露附近的森林区,居留在一个叫做巴比松的小村子来进行他们的艺术创作时,才真正使法国的风景画达到了空前的高度。这就是著名的巴比松画派。

巴比松画派产生的思想来源包括18世纪启蒙运动学者卢梭“回到自然”中去的主张、德国莱辛的美学观点、空想社会主义者圣西门乌托邦主义。这些艺术家希望在安静的山村找到乌托邦式理想乐园。艺术上的来源则是继承了17世纪荷兰画派,18世纪英国风景画传统,19世纪法国普罗旺斯派的风景区及古典主义风景画对巴比松画派亦有间接影响。

巴比松画派由于对景写生表现大自然的景色,在法国被称之为“大自然主义画派”。显然,这

种称谓未能揭示巴比松画派作品的本质,而且往往会与只求形式的酷肖而忽视其内容本质描写的“自然主义艺术”相混淆。

巴比松画派,虽然不像古典主义、浪漫主义那样,有着自己鲜明的共同纲领,但却比它们更集中、更密切、更能体现出作为一个整体具备的特点,对19世纪现实主义艺术运动起了积极的推动作用。

巴比松画派的画家们,以柯罗所倡导的“面向自然,对景写生”为创作原则,所以他们都是走出画室到大自然中去直接写生。在大自然中把握灿烂的色调,表现其丰富多彩的典型形象,创造生动而真实的作品。他们和后来的印象主义者不同,不只是记录其瞬间印象,而且是反映其整体的固有本质的特征,因此推动了现实主义风景画的发展。

巴比松的主要画家有卢梭、迪亚兹、多比尼、特罗杨、杜勃勒等,还有一批成就不大的画家也属于此派。米勒虽然长期生活在巴比松但不以风景为主,走的是一条独特的现实主义艺术道路,取得的成就很大,不能归属此画派中。柯罗仅在巴比松待了5年,但一直与他们有联系,风景画也是他创作的重要组成部分,他创作风景画部分也超过了巴比松画派的范畴,一般不把他们纳入此派,但却与其并列评价。

泰奥多尔·卢梭(1812—1867)早年即在巴黎附近的农村写生,并研究了17世纪荷兰和19世纪初叶英国的风景画,1830至1832年又两次饱览了诺曼底的风光,海洋天空的光线更使他眼界大开。从1848年始,定居于巴比松,和别的画家一起出入枫丹白露森林,潜心于风景画了。他的题材以森林风光为主,把万千的思绪寄托于自然中。他不仅抛弃了虚拟的古典主义风景画的道路,而且带来了根本不同于荷兰现实主义风景画的新因素。他能精细地观察到自然中隐藏的旋律和诗情,寻找出每一个具体的和有个性的事物的美。他的感受领域是广阔的,从四季的转换、天气的变化到海滩、丘陵、村庄、河流,没有一样不吸引着他。最主要的是他的感受是处于动态中的,而不是处于静态中的自然。大自然中的一切多易转化、紧张急迫和倏忽突变都在卢梭笔下一一再现,那繁霜白露、风雨晦明、骄阳烈日、冰天雪地、朝露暮霭都一一有所写照。他赋予大自然庄严、朴实、伟大的形象,有的明快、有的沉重、有的雄伟,在卢梭的风景画里我们看到了各种不同时刻的不同形象,对19世纪风景画领域扩展起着巨大的开拓作用。

在卢梭风景画里光是表达色彩感受的重要手段。他画明亮的阳光也画漫光,但光线并没有减弱他对形体的描写,而是强调了壮丽雄伟的自然形象。他的构图不仅是画面的经营,而且是在画中引入生活,把构图体现为色彩并能达到画面整体和谐。

卢梭是那些为法国现实主义艺术而奋斗并成为法国民族风景画缔造者的艺术家中的一个,他同当时最优秀的艺术家们一起确立了生机勃勃地、真实地表现日常生活的权力。他不仅客观地反映了自然,而且能把自然的壮丽景色在艺术家心灵中所激起的情感传达给人们。他的风景画表现了各种各样的情调,《格朗维尔近郊的景色》给人以严峻感,《栗树林阴道》使人感到不安和紧张,《橡树》传达了和谐宁静的气氛。他成了令人向往的艺术大师和一代风景画的榜样。

迪亚兹(1803—1876)自1830年专心从事绘画,最崇拜德拉克洛瓦。迁居巴比松后,卢梭对他影响最大,青年时期的作品《夕阳》带有柯罗笔法,也显示有17世纪描绘河上风光的荷兰风景画所具有的特点。他的晚年作品《枫丹白露森林》等,在描绘森林方面已达到了完美的境界,是巴比松画派中最杰出的杰作之一。他的风景画善于表现斑斓的光线,并常常把风景和妇女形象结合起来,构成一个整体。他对以后的印象派画家雷诺阿、西斯莱、毕沙罗、莫奈等人很有影响。

杜伯勒(1811—1889)最初是在瓷器上作画,后来孜孜不倦地研究大自然并致力写生,成了风景画家。他的作品特征是对大自然深刻的、情感洋溢的再现。他喜欢描绘暴风雨、日落、海洋、有云的天空。《黄昏》《诺氏海滩的退潮》都是他的优秀作品。

特罗容(1810—1865)最初也是一个画瓷器的青年作家,后来从事风景画。1845年结识卢梭等巴比松画家后,为枫丹白露森林的宁静风景所吸引。1847年到荷兰旅行,对他的艺术起了决定性的作用。由于17世纪荷兰动物画家的影响,而使他成为描绘动物与自然风景相结合的少有画家之一。晚年在诺曼底度过,致力于海洋风景画创作。他的代表作品《羊群》描绘了朝阳风光中一群牛羊的优美

《广阔地》 迪亚兹



《池塘边的橡树》 杜伯勒



情调。

杜庇尼(1817—1878)是一个风景画家的儿子，到枫丹白露后，特别是1852年与柯罗认识后，对他的艺术产生了决定性的影响。他在绘画中