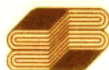


· 600周年 ·

LIUBAI



ZHOUNIAN



# 说不尽的天津邮政

Shuo Bu Jin De Tian Jin You Zheng

主编 / 郭长久



百花文艺出版社

BAIHUA LITERATURE AND  
ART PUBLISHING HOUSE

# 说不尽的天津邮政

主 编 / 郭 长 久  
          仇 润 喜  
副 主 编 / 姜 维 群  
          阎 文 启  
          吴 裕 成  
编 辑 / 赵 金 铭  
          魏 普 金  
摄 影 / 陈 长 中

图书在版编目(CIP)数据

说不尽的天津邮政/郭长久主编. —天津:百花文艺出版社, 2001

(今晚丛书)

ISBN 7-5306-3158-6

I. 说… II. 郭… III. 邮电业—经济史—天津市  
IV. F632.721

中国版本图书馆CIP数据核字(2001)第042926号

百花文艺出版社出版发行

地址:天津市和平区西康路35号

邮编:300051

e-mail:[bhpubl@public.tpt.tj.cn](mailto:bhpubl@public.tpt.tj.cn)

<http://www.bhpubl.com.cn>

发行部电话:(022)23332651 邮购部电话:(022)27116746

全国新华书店经销

河北省三河市宏达印刷有限公司印刷

※

开本850×1092毫米 1/32 印张7.75 插页4 字数168千字

2001年7月第1版 2004年4月第2次印刷

印数:5001—5200册 定价:22.00元



SBJDTJYZ

文明的挖掘——谈《说不尽的天津邮政》

# 文明的挖掘

## 一谈《说不尽的天津邮政》

冯骥才

最美妙的阅读感受是，打开一本书便进入了一个世界。不论是小说家为我们打开的异样的生活世界，还是史学家为我们开启的被漫长的岁月所遮蔽的历史世界。就像这本书，只消得去翻开它，一个深广、迷人、既贴近又生熟的世界便一下子展开在我们眼前。我们好像神话般掉进了街头那种寻常可见的墨绿色的邮筒里，不料里边的空间深不可测，它竟连接着至少一百年的浩瀚的历史！

从这里我们会知道1878年3月23日那个非凡的日子，那个被专家们称做“中国近代邮史”的“零起点”；我们会知道近代邮局与古代的驿站有着怎样深刻的文化血缘，同时它们又发生怎样时代性的转变与进步；而那条以天津为起点的地球上最长的“万里邮路”究竟经过哪里到达哪里；我们还会由此结识在天津完成了中国邮政史上凿空式开拓那些重要的人物，以及如今价值连城的大龙邮票诞生于津门的全过程……太多的事件与太多的细节，所以本书的书名叫做：说不尽的天津邮政。

当然，这本书要做的，不仅是介绍和展示历史，而是挖掘历史。

从历史的进程看，近代邮政出现的意义，决不只是为城市增添一种“现代化”的设施。它一进入社会生活，即刻使城市变得消息灵动，耳聪目明，连接八方，神通广大，充满了活力与张力。使人饶有兴趣的是，在近代史的政治层面上，天津原本处于一个悲剧性的被动的地位。但当时西方入侵者的科学技术优于我们，入侵者出自于自身的需要，把先进的



城市设施带了进来。然而天津人真的非常聪明，他们变被动为主动，从不利的局面中看到了机遇，化凶为吉地把舶来的科学技术变为自己的城市优势，积极推动城市设施的改朝换代，一下子把天津从一座中原地区的古城推到近代中国都市的前沿。单说邮政，天津即是中国近代邮政的发源地。从十九世纪末到二十世纪初，整个中国的新邮政的枢纽就在天津人的手中。天津人还将城市的电讯、交通、供水、运输乃至金融业和服务业等城市事业进行全面的革命性的更新。天津因之变得光彩焕发，魅力无穷。在这里，我们不是应当重新认识李鸿章“洋务运动”的正面效应吗？

在国家全局性的层面上进行清醒的自我的战略选择，力求领先与超前，是天津城市发展史上的成功经验。

而我们再次认知这一经验，却是在这里从重温邮政史中获得的。

我本人与天津邮政有过很长一段时间亲密的交往。故而知道从局长到一些干部职工，都很了解自己非凡的历史并引为自豪。他们一直不懈地追本求源地去寻找和收集昔日津门邮政的史料。他们对文物的兴趣不亚于我。文物的精神价值永远高于它的财富价值，因为文物是历史珍贵的见证物。他们所做的这些努力，表现着一种很高的文化见识。此后我又读到他们历经多年苦苦完成的一部著作《中国邮驿史料》。那部书洋洋乎百余万字，史料翔实，编辑清晰，这应是学者的一部巨著，然而却出于邮政局的职工干部之手。去年，仇润喜先生邀我去参观他们的“天津邮政博物馆”，在那里我看到了一部形象的厚实的有声有色而又十分精致的天津邮史。尽管这博物馆不大，但它完全够得上一座国际性专业博物馆的水准。这使我忽然想到了人们常说的那个词汇——企业文化——的本质。

将写写画画和吹吹打打一类的文化活动引入企业，决不



是企业文化的全部。其实，企业的本身就是一种文化。它深在企业之中。它是企业的历史精神、独具的个性内容和它全部生命的历程。当我们挖掘到这一层并认同这一层的，才是找到了企业文化的根本，并由此获得企业所必需的自尊、自信与自爱。也许为此，本书的作者除去专家学者之外，还有不少是多年从事并深爱邮政事业的领导与职工们！

记得一位朋友说，他每每走过解放路时的感觉都有点奇特。他感到既亲切又陌生。他是地道的天津人生于斯，长于斯，四十多岁，应该说连解放路的气息都是熟悉的。何故会感觉陌生？我想这因为他生长在新中国，对过往时代知之无多，没有人告诉他解放路上这些古老又华丽的高楼大厦曾经担当什么历史角色，发生过哪些重要的事情。历史虚无的建筑全是空洞和冰冷的。可是近来听说天津邮政局准备将“大清邮政津局”旧址那座优美的中西合璧的砖楼买下来，并要把它建成一座更大规模的天津邮政博物馆。如能实现，这座楼就会“开口说话”。一部分历史就要复活，一宗埋没已久的财富就会闪出光彩。当然，利顺德大饭店已经这样做了。如果解放路上那些大银行、商行、旅店都这么“开口说话”，表现一下自己，天津不就会重现出历史的辉煌？那么，它不仅会向外来宾朋显示自己的独有的魅力与深厚的底蕴，也将使津人为自己历史的成就而骄傲。依文化人来看，天津是一座巨大而缤纷的博物馆。它斑驳而错综的历史既是丰富的旅游资源，也是巨大的文化与精神的财富。认识到这一点之后，我们多么需要此地邮政人员那种文化见识与文化情怀呀。我们多需要把这历史的文明挖掘出来，融入现代文明中去。

只要现代文明与历史文明交往辉映，城市才会真正地雄厚和美丽。那么，还有谁也来参加这种高尚的文明的挖掘，就像津门邮政事业中这一批有文化远见的人们！



SBJDTJYZ

说不尽的天津邮政

## 世纪之交的天津邮政

天津市邮政局局长 段传俊

天津是中国近代邮政的发祥地。一个多世纪以来，天津邮政几经磨难，风雨兼程，逐渐发展壮大，为中国邮政以及天津的经济建设和社会进步做出了应有的贡献。1999年1月1日，根据国务院体制改革的要求和信息产业部的统一部署，中国邮政与中国电信实行了分营。同日，重新组建的天津市邮政局挂牌成立。从此，天津邮政发展史掀开了崭新的一页。

新的天津市邮政局下辖30个二级单位，其中包括18个区县邮政局，8个专业局（公司）、4个直属单位。截至2000年6月底，全局各类员工总数达到7000余人，固定资产总值17亿元。

天津邮政拥有一张四通八达的实物传递网。全市各类邮政服务网点达到358个，其中自办局所270个，生产经营总面积25万多平方米；各类机动车辆893部，其中通信生产汽车499部；邮路单程总长度19664公里，其中火车邮路5066公里，汽车邮路5416公里，航空邮路9182公里。天津邮政网是中国邮政网的一个组成部分，从天津出口的邮件，经过全网的联合作业，可以迅速、准确地传递到全国任何地方乃至世界上145个国家和地区。

天津邮政还有一个初具规模的邮政金融网。全市共有邮政储蓄网点286个，其中联网网点177个，ATM柜员机有46台。由于全国有975个地市县邮政储蓄实现了联网，联网网点总数达到15153处，因此邮政储蓄在大中城市较早实现了异地存取功能。2000年9月26日，天津邮政储蓄卡（简称“绿卡”）与银行卡实现了互联，“绿卡”、银行卡终端ATM及POS机可以共享，不仅节约了资源，而且使“绿卡”成为消费卡，



大大方便了广大用户。

根据江总书记“发展现代化邮政，满足社会需要”的指示，在国家邮政局的统一部署下，天津邮政大力实施科技兴邮战略，初步实现了营业窗口收寄电子化、信函分拣自动化、邮件搬运机械化，使传统的手工作业方式有了较大的改变。为了紧跟社会信息化步伐，天津邮政正在抓紧建设集服务、生产、管理、决策功能于一体的邮政综合计算机网（信息网），这是一项重要的跨世纪工程。目前，天津邮政计算机应用已涉及到邮件收寄、汇兑稽核、报刊发行、邮政储蓄、给据登单、邮运制单、EMS 查询、指挥调度、安全防范等广泛领域，共有 1260 多台微机在通信生产各环节投入使用，使邮政通信的工作效率和管理水平得到显著提高。此外，电子邮政的雏形已经建立，为在网上经办邮政业务打下了良好基础。

天津邮政始终坚持“人民邮政为人民”的宗旨和“迅速、准确、安全、方便”的服务方针，积极采取多种便民措施，努力改善服务环境，提高服务质量。今年以来，深入开展了“树行业新风，创优质服务”活动，抓住营业和投递两个重点环节，建立健全了服务标准，向社会公布了邮政服务十项目标，进一步强化了大客户服务工作。同时，还加强了员工队伍建设，实行了持证上岗制度，加强了服务监督检查，提高了用户满意度，塑造了良好的企业形象。

经济的持续发展、人民生活水平的提高和需求的多样化，为邮政经营提供了广阔的空间，邮政的外延和业务领域在不断拓展。目前，天津邮政经营的业务大致可划分为四大类：一是邮递类业务，主要包括信函、包裹、邮购、邮政广告、报刊发行、特快专递（即 EMS）等。由于计算机和电信的发展，近年来私人信件持续下降，但商业广告信函、邮购、EMS 等业务则呈现出较好的增长势头。二是金融类业务，主要包括





邮政储蓄、汇兑以及代收电话费、代办保险、代发工资等各类中间业务。“去邮局汇款”的观念早已深入人心，现在越来越多的人又认识到，办理储蓄业务也可去邮局。其实，何止是汇兑、储蓄，就连日常生活中交电话费、水电费甚至领取工资都可以到邮局办理。邮政储蓄1986年恢复开办，旨在利用邮政“点多面广”的优势，吸收社会闲散资金，支援国家经济建设，发展到现在规模已十分庞大，我市邮政储蓄余额已达70多亿元，全国高达3815亿元。为了利用好这部分资金，经国务院批准，中国邮政银行即将挂牌成立，邮政金融业务将步入一个新的发展阶段。三是集邮类业务，主要包括普通邮票、纪念邮票、特种邮票及各种邮品的发行。邮票不仅仅是邮资凭证，而且是“国家的名片”，方寸之内可以囊括古今，因此成为人们收藏、鉴赏、研究的对象。集邮不仅是一项高雅的收藏活动，还是一项适合大众的投资活动。虽然目前市场不太景气，但随着国家邮政局削减邮票发行量等调控措施的出台以及各地集邮活动的蓬勃开展、集邮队伍的壮大，邮市有望走出低谷，迎来又一个春天。四是电子邮政业务。由于邮政具有物资流通、资金流通、信息流通“三流合一”的强大优势，国家邮政局确立了发展电子邮政战略。天津邮政已开通了电子邮政网站 [www.183tj.com.cn](http://www.183tj.com.cn)，初步实现了网上查询、集邮、订报、购物等功能。不仅如此，天津市邮政局重新改造了投递网络，对市内主要城区的包裹邮件投递到户，提高了服务深度。为了满足众多电子商务企业的实物配送需求，天津邮政还成立了专门的递送公司，与国美电器等企业开展了卓有成效的合作。可以断言，邮政将成为物流配送市场的主力军。

邮政是公用性企业，是社会的基础设施。独立运营后，天津邮政不仅承受着巨大的扭亏增盈的压力，而且还要继续承



担实行普遍服务的义务。这主要体现在三个方面：一是实行低资费政策，确保最广大的民众能够享受邮政服务；二是服务范围的普遍性，无论是在人员密集的城区，还是在人烟稀少的山村，都有邮政服务网点，都有邮路通达；三是对义务兵信函、盲人读物的寄递，提供免费服务。普遍服务是党和国家赋予邮政的一项神圣使命，但也是造成邮政企业亏损的直接原因之一。有的地方政府考虑到邮政的这种特性，对邮政采取了扶持政策，比如减免邮政车辆的过路过桥费，小区配套、邮政网点建设用地价格优惠等等，使邮政企业的负担得以减轻。如何解决好普遍服务与讲求企业经济效益的矛盾，是邮政面临的主要问题之一。近年来，天津邮政积极探索实现普遍服务的新途径，充分利用社会力量办邮，已发展联办、委办和代办局所 88 个，取得了较好成效。

天津邮政不仅要直接从事经营活动，而且还承担着国家赋予的行业管理职能。为了规范邮政市场，天津市邮政局组建了行业管理办公室和行业执法大队，加强了行业立法和执法工作。2000年7月18日，《天津市邮政特快专递管理规定》以天津市人民政府令的形式发布施行；在市公安、工商等部门的配合下，天津邮政行业执法大队对非法经营信函性质业务的私人快递公司、对低于面值出售普通邮票的不法摊点、对无照生产邮政用品用具的厂家、对部分院校学生非法使用邮资凭证的行为等等进行了查处，较好地维护了正常的邮政通信秩序和公民的通信权益。

1999年，天津市邮政局在全面提高服务水平的基础上，圆满实现了国家邮政局下达的三大经济目标：完成邮政业务收入 6.456 亿元，增长 26.48%；完成收支差额 5536 万元，是全国三个上交收支差额的省（区、市）邮政局之一；按业务收入计算的劳动生产率达到了 11.73 万元/人，增长 29.26%。取得了社会效益和企业效益双丰收。



世纪之交，天津市邮政局为了应对中国加入WTO以后面临的严峻挑战，正在消化吸收国内外先进的管理思想和管理方法，积极推进企业内部经营管理体制改革和三项制度改革。随着企业经营管理体制、激励机制的调整和进一步完善，天津邮政在新的世纪里一定会得到持续、快速、健康发展，并为天津经济的腾飞和社会的进步作出新的贡献。



## 目 录

- 文明的挖掘——谈《说不尽的天津邮政》... 冯骥才 (1)  
世纪之交的天津邮政..... 段传俊 (4)
- 从头说起..... 仇润喜 (1)  
闲话津门邮驿..... [北京]执之 (5)  
元明时代的邮驿..... 叶从德 (11)  
天津的民信局..... [河北]肖联璧 (17)

天津的“客邮”..... 张俊桓 (26)

中国近代邮政起源考..... 李光焰 (29)



李鸿章与近代邮政的创办..... 任立强 (35)

赫德与中国邮政的开办..... 林开明 (40)

“客卿”赫德..... 陈振江 (45)

天津与中国近代邮政..... [北京]孙少颖 (52)

天津是中国近代邮政起源时的指挥中心地.....

..... [上海]蒋宝林 (56)

把持近代天津邮政的几个外国人..... 罗澍伟 (62)

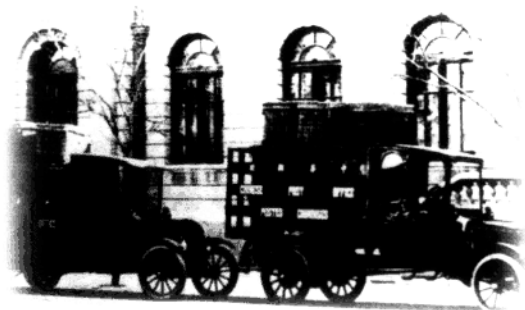
第一个《邮政公告》..... 杨耀增 (67)

华洋书信馆..... 杨耀增 (72)

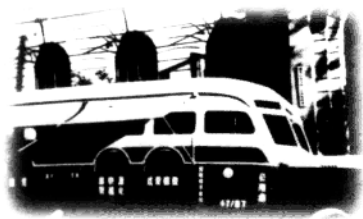
中国第一：大龙邮票在津发行始末..... 阎文启 (77)

大龙邮票发行日期之谜..... 尔宝琪 (85)

7月24日：大龙邮票的故事.....	吴裕成 (88)
德璀琳贴大龙票家书封初考.....	屈浩然 (92)
大清总理各国事务衙门电报封.....	游乃器 (97)
德璀琳与早期陆运邮路.....	王广瀚 (103)
百年前的冬季邮务.....	张家禄 (110)
中国第一代邮政工人.....	王秉成 (114)
天津老城区第一个邮政分局.....	张 仲 (118)
上了邮票的“大清邮政津局”旧址.....	魏普金 (122)
“大清邮政津局”话沧桑.....	张家禄 (127)
拨驷达局建筑特色.....	周祖奭 (134)
百年前的邮政资费.....	罗澍伟 (137)
八国联军侵华时的天津邮政.....	朱振纲 (140)
全国第一份邮发报纸——《北洋官报》... ..	魏普金 (144)
1905年反美爱国运动中的“禁邮”.....	罗澍伟 (148)
天津邮政与西部开发.....	郭凤岐 (151)

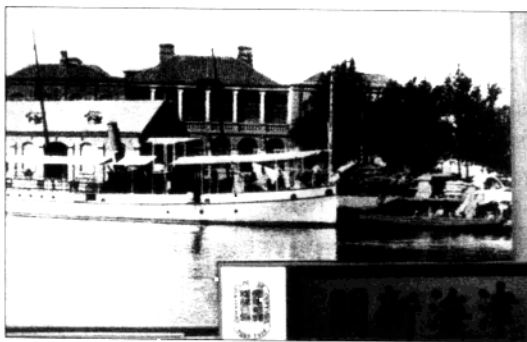


世界最长的早班邮路.....	任立强 (153)
天津与我国航空邮运的开办.....	杨耀增 (158)
关内外断邮、通邮及汇通转递局.....	张芝繇 (162)
中华邮政时期的一次改良.....	朱振纲 (174)
漫话直隶邮务管理局旧址.....	刘敬文 (180)
解放初的天津邮政.....	田跃进 (188)
天津发行的解放区邮票.....	张芝繇 (192)
解放初天津复邮的两件大事.....	杨耀增 (196)
话说天津集邮.....	林 刚 (200)
天津邮运的演变与发展.....	董胜斌 (205)
邮政投递的创新.....	孔令刚 (212)
乡村投递员姚濯新.....	周 孚 (216)
天津现代邮政的足迹.....	李柏林 (220)
兴建天津邮政博物馆刍议.....	来新夏 (224)
天津邮政文化的丰厚底蕴.....	郭风岐 (228)
功在当代 利在千秋.....	仇润喜 (231)





SBJDTJYZ

从  
头  
说  
起

天津海关大楼及李鸿章题写“津海新关”横匾

## 从头说起

仇润喜

提起天津邮政，确实有说不尽的话题。

天津是中国近代邮政的发祥地。初期，它还是全国邮务管理中心和邮运组织中心。说白了，是中国近代邮政创办时的指挥部。于是，第一部邮政规章、第一条邮路、第一个邮政代办机构、第一张邮政资费表、第一套邮票……绵延120余年，创造了许许多多的全国“第一”。

邮政是社会的基础设施，与社会发展、百姓生活息息相关。它既是现代文明不可或缺的组成部分，又是社会变迁的历史见证。120余年来，天津邮政与天津人民一起经历了帝国主义侵略、军阀割据及自然灾害，又一起享受过当家作主的喜悦，一起坚持改革开放、走向新时代。

如今，天津邮政还在续写着本行业的“第一”，见证着天





津的进步与辉煌。这就是说，天津邮政有说不尽的过去，还会有说不尽的将来。那么，从何说起？自然要从头说起。头在哪里？在1878年3月23日。

1878年3月23日，是中国通信史上划时代的里程碑，是近代邮政史的“零公里”起步点。

我国是文明古国，我国的通信史源远流长。口信、物信、树叶信、驿站、瓶邮、民信局，击鼓传声、烽火报警、置邮传命、飞书驰檄……可谓琳琅满目；信鸽传书、双鱼问讯、驿寄梅花、竹报平安、红叶题诗，流传多少佳话！这些，固然都是我们祖先的发明创造，但仔细分析，它们却有官办机构与民间通信两个系统，且壁垒森严。官办官用，只为统治阶级服务。一般情况下，民是不可用的。这就是，一方面是“一骑红尘妃子笑，无人知是荔枝来”，官家滥用，寻欢作乐；另一方面则是“烽火连三月，家书抵万金”，百姓慨叹，徒唤奈何。

当然也有例外。据史料记载，我国汉代曾规定，凡属告密事项等特殊情况下庶民方可利用邮传；唐武则天执政时允许告密之人乘驿马进京；宋代皇帝曾颁诏，官办驿递特准“中外臣僚，许以家书附递”。这就是说，除了朝廷鹰犬，告密小人偶尔可以利用一下驿站之外，黎民百姓纵有天塌地陷，即使家破人亡，急需把消息告诉远方亲友，也只能托人捎带或请人专送。

明代，我国开始出现专营民间通信的民信局。到了清咸丰、同治、光绪年间，民信局发展至鼎盛时期，全国有几千家之多。但是，民信局为商民所营，属于私邮，且散在各地，自成系统，不相隶属，通信能力终究有限。

鸦片战争之后，中国大地上通信组织甚多，但运作情况都不妙：古老的驿站由于臃肿腐败，气数将尽；同样是官办