



东北沦陷十四年史丛书

中华书局



满 铁 史

苏崇民
著



中国铁道出版社

北京 100044

满铁史

（全三卷）

东北沦陷十四年史丛书

满 铁 史

苏 崇 民 著

中 华 书 局

东北沦陷十四年史丛书

满 铁 史

苏 崇 民 著

*

中华书局出版、发行

(北京王府井大街36号)

长春市人民印刷厂印刷

*

850×1168 毫米 1/32 · 29 印张 · 插图 4 · 600 千字

1990 年 12 月第 1 版 1990 年 12 月长春第 1 次印刷

印数 1-2000 册 定价：20 元

ISBN 7-101-00844-5/K·348

东北沦陷十四年史编纂委员会

主任：于 林

副主任：李 荒 李剑白

委员：王充闾 胡厚钧 单荣范 陈 炎

谢肇华 吕钦文 刘民声 王承礼

吴俊杰 潘景隆 盛 彦 张志新

孙继武

东北沦陷十四年史总编室

主 编：王承礼 孙继武

副主编：王秉忠 步 平

编 委：(按姓氏笔划为序) 于德有 马越山

孔令波 王希亮 邓一民 孙玉玲

孙继英 李茂杰 李作权 辛培林

张世杰 赵长碧 霍燎原

本卷执行编委：李作权 王承礼

丛书编者的话

从 1894 年日本帝国主义发动侵华战争,1904 年发动在我国东北同俄国争夺远东霸权的战争,到 1931 年发动侵占我国东北的“九·一八”事变,进而又在 1937 年通过“七·七”事变发动全面侵华战争,直到 1945 年 8 月败降的半个世纪里,我国东北,遭受日本帝国主义及其它帝国主义列强的入侵,逐步转变为半殖民地、殖民地。“九·一八”事变以后,则沦为日本帝国主义的独占殖民地,在十四年中,日本帝国主义制造了分裂中国的伪满傀儡政权,对东北实行军事法西斯殖民统治,掠夺人力、物质资源,强制推行奴化教育政策,疯狂镇压东北人民的抗日斗争,把东北作为其扩大侵略战争的基地,给东北人民和中国人民带来了极为深重的灾难。另一方面,日本帝国主义的野蛮侵略,更加激起了东北人民的英勇反抗,他们和全国人民一道,经过长期艰苦的斗争,在世界反法西斯阵线相互配合和支援下,正义战胜了邪恶,人民终于取得了抗日战争的伟大胜利。

日本帝国主义侵略我国东北,特别是将东北变成它独占殖民地的历史,虽然已过去了近半个世纪,但历史不能忘记,特别是在今天,国际上仍有那么一些人在竭力掩盖日本帝国主义侵略我国东北的罪行,制造谎言,宣扬“侵略有理,侵略有功”的谬论,抵毁中国人民正义的抗日斗争。为了正确地总结历史经验教训,科学地评价历史;为了教育人民和子孙后代,激发中国人民的民族意识和爱

国主义精神；为了发展中日两国人民的友好事业；为了世界和平和人类的进步。在廖盖隆同志的倡导下，由于林、李荒、李剑白同志主持，组织辽宁、吉林、黑龙江省和原热河省以及沈阳军区的历史科学工作者，对东北沦陷十四年期间的政治、经济、文化等各个领域进行全面、系统地整理、研究，编辑出版以《东北沦陷十四年史》为代表的一套《东北沦陷十四年史丛书》，充分揭示东北沦为日本殖民地的全貌，彻底揭露日本帝国主义侵略我国东北的史实，批驳美化侵略、掠夺、奴役中国人民的种种谬论，恢复历史的本来面目。我们希望这套丛书的出版，能给我国史学研究增添新的成果，同时也期望有助于各国人民对东北沦陷十四年史的了解。

我们在编辑这套丛书时，曾得到各有关部门的大力支持和热心指导，特别是许多档案馆、图书馆在资料方面给予了极大的支援，在此谨致谢忱。

东北沦陷史的研究，是一项重大的工程，涉及到社会的各个领域和诸多理论问题。由于我们水平有限，不足之处在所难免，欢迎读者批评指正。

1990年5月

凡 例

一、本丛书使用公元纪年，必要时在括号内注明民国、日本或伪满年号，引文中的上述年号，仍按原文。

二、日本和伪满军、政机关及官员职衔均用原称谓。

三、日本和伪满各种“株式会社”，仍用原名称。

四、军队、日军均保留其师团、旅团、联队、大队、中队、小队之名称。

五、东北沦陷时期的特殊用语，如“治安肃正”、“集团部落”、“勤劳奉公”、“粮谷出荷”、“配给”等，皆使原词。

六、地域名称，日本所称的“满洲”、“满蒙”、“蒙疆”、“南满”、“东满”、“北满”等，保留原文；城市名，如新京、奉天、安东、辑安等，保留当时的名称；日本所称谓的“北支”、“中支”、“南支”，皆译为华北、华中、华南。

七、书中引用某著作的原文，第一次引用时，注明作者、书名、卷册、页数、出版社、出版年月、版本，再次引用时，只注明篇名和页数。

八、引文照录或照译原文，如需辨误，在注中说明。

序 言

南满洲铁道株式会社(1906——1945)简称满铁,是日本政府在日俄战争之后为推行其“经营满洲”即侵略中国东北政策而设立的执行机构。关于这一点,当时的日本当权者并不隐讳,他们甚至公开宣称:满铁是“国家代行机关”,是“国策会社”。但是,战后却有人否认满铁的侵略性。他们说满铁是个开发机构,是大和民族开发“满洲荒野”的火车头,极力颂扬满铁的开发功绩,还要将它作为遗产传给子孙后代。日本满史会编的二百余万字的著作《满洲开发四十年史》即其代表作。

满铁究竟是侵略机构还是开发机构?最有发言权的应是深受满铁侵害的中国、特别是东北地区的人民。中国人民不会也不可能忘记,日本帝国主义在整整半个世纪中,对中国的侵略和掠夺及其所带来的深灾大难,包括满铁这个庞大机构在中国大地上所留下的创伤。

满铁首先是日俄两国争夺在中国东北和朝鲜的势力范围的结果,它是以前不平等条约为依据并且是在损害中国权利的情况下设立的。它的使命就是“经营满洲”,即在东北实行政治上的侵略和经济上的掠夺。

侵略和掠夺是满铁一切活动的动机和目的,构成了满铁的本质特征。侵略是掠夺的前提,掠夺是侵略的终极目的。侵略为掠夺开辟道路,掠夺又为侵略提供动力。侵略在满铁来说主要是攫取各种特权和利权,如铁路的修筑权和经营权、矿山的开采权、土地的

商租权、森林的采伐权，还有借款权、合办权等等。为了攫取这些权利，满铁不仅经常依靠日本政府外务省、驻华公使和驻各地领事对中国中央和地方政府提起外交交涉，施加政治压力，而且不时借助军队和警察的力量实行武力干涉，甚至以战争相恫吓。它也采取拢络中国有关当局和地方军阀，收买贿赂中国官员、蒙古王公，豢养汉奸走狗等卑劣手段。采用软硬兼施、打拉结合的办法获取利权。在利权到手之后，就据之进行掠夺。掠夺的主要对象则是矿产资源、林产资源、农牧业资源等所有自然资源以及人力资源和社会财富，其集中表现即攫取高额垄断利润。为了实现掠夺，满铁进行了诸如改筑铁路，扩建港口，修筑工厂，开采煤、铁矿，举办电力、煤气工业，进行农牧业改良试验以及地质调查，工业试验，投资办厂等各种开发活动。

有人以满铁修了铁路，开了矿山，办了工厂，搞了科学试验作为依据，宣称满铁是个开发机构，否认满铁作为侵略和掠夺机构的本质。其实，就满铁来说，开发只是掠夺的前提和手段，它是从属并服务于掠夺的。满铁只是为了掠夺才去开发，当无厚利可图时，也就停止开发。一部满铁史雄辩地证明了这个道理。满铁对于新邱煤矿就是只猎取其矿权，垄断其矿区，而迟迟不着手开发；大兴安岭林区扎免采木公司，在攫取林权之后缩小经营，就是典型的例证。不仅如此，满铁还经常阻挠中国自行开发。它以不准修筑有损南满铁路的并行线为借口，干涉和破坏中国自筑铁路，如新法铁路、锦瑗铁路、打通铁路等事例，不胜枚举。所以，对于满铁来说，开发是第二位的，掠夺才是第一位的，前者是现象和手段，后者才是本质和目的。那种认为满铁既是侵略机构也是开发机构，将侵略和开发并列的观点也是欠妥的。按照那种观点认为侵略是为开发，开发成了目的和结果，而掠夺的实质则被掩盖了。

满铁的事业复杂纷繁,由于经历了40年之久,仅总裁(中间曾改变为理事长制和社长制)就更更换了16次,以各种部局课所组成的庞大机构,全面或重要的机构调整不下21次。满铁还有人数众多的职工队伍,在日本投降前接近40万人,其中日本职工近14万人,仅日本职员和准职员就有6万余人。满铁的活动遍及经济、政治、军事、文教等各个领域。仅就经济活动而言,从部门看,它涉及以铁路为主的各种交通运输业,以煤铁为主的各种工矿业,农牧林业以及商业和金融业,可以说无所不包;从地区看,它由铁路沿线附属地扩展到整个东北南部,由南满又扩展到内蒙东部和北满地区,进而扩展到华北、华中以至华南。而它的调查人员的足迹,更是北到西伯利亚,南到南亚、太平洋各国,它的派出机构还远达美国和欧洲。

对于这样一个庞大而复杂的满铁,已经有许多专门论述,满铁自己在战前就出版过《南满洲铁道株式会社十年史》等多部“社史”,战后又由满铁会出版了《南满洲铁道株式会社第四次十年史》,这些可以说是满铁的“正史”,不下千万言。此外还有满铁的部门史和专史,如《满铁附属地经营沿革全史》(上、中、下)等等,可谓种类繁多,十分详尽。但是,它们的内容过于庞杂,不易掌握,而更主要的是它们将满铁的侵略和掠夺活动淹没在大量业务活动的叙述之中,特别是对许多重大问题避而不谈或轻描淡写,以一个企业史的形式掩盖了作为殖民侵略机关的本质。

应当指出制约满铁的经营和发展的有多种因素,首先是日本政府的对华和对东北的政策,由于日本政府变动频仍,官僚、军阀、政党轮换掌权,其政策也时有变化。例如第一次世界大战时期的寺内内阁推行了“鲜满统一”政策,而继任的政友会原敬内阁,则将关东都督府划分为关东厅和关东军司令部。在二十年代后期又有田

中外交和币原外交之分。其次是国际形势和列强的态度。世界风云的变幻,列强势力的消长,对满铁影响极大,例如日俄的勾结挫败了美国哈里曼的收买计划和满洲铁路中立化计划。日本出兵山东为满铁掌握胶济路及青岛码头创造了条件,俄国的十月社会主义革命和日本的出兵干涉,使满铁得以乘机向北满扩张。而日本的对华交涉和中国的内乱更是影响满铁发展的重大因素,例如东三省五案协定和满蒙五路换文扩大了满铁的基础,二十一条交涉关于《南满洲及东部内蒙古之条约》的签订更加巩固了满铁的地位。满铁的经营方针对其发展也有很大影响,如后藤新平的“文装的武备”论、中村雄次郎的积极经营方针和山本条太郎的“新经营策”,松冈洋右的机构改革等。这些都是研究满铁史所不能忽视的。

满铁的侵略和掠夺的历史,同时也是中国人民反对满铁侵略和掠夺的历史。满铁在中国大地上的侵略和掠夺活动,理所当然地遭到了中华民族的反对和抵制。从日本非法设立满铁及其恃强霸占抚顺、烟台煤矿起,它就遭到了来自中国政府的抗议和人民群众的抵制。日本攫取吉会路权,修筑吉会铁路的计划,就是由于遭到了得到全国人民支援的吉林民众的顽强抵制,历经 20 余年直至“九·一八”事变前始终未能实现。它的盗买矿区和土地的活动,也因中国人民的反对常常半途而废。满铁所属中国职工反对民族压迫和争取改善待遇的斗争连续不断。东北沦陷后,破坏铁路交通线的斗争,更成为抗日斗争的重要一环。所有这些都制约着满铁的侵略和掠夺。

中国人民对满铁的侵略和掠夺虽然进行了坚决抵制和顽强斗争,满铁却存续了近 40 年之久,并不断地扩大它的侵略势力和掠夺范围。这固然是因为日本帝国主义的力量相对的强大,中国人民的力量相对的弱小,人民的力量还制止不了日本帝国主义的侵略,

而统治阶级的软弱妥协和个别当权人物的为虎作伥、投降叛卖,也为日本帝国主义帮了大忙。就满铁来说正是袁世凯、张作霖、杨宇霆、王永江、于冲汉之流为它的扩张起了开门揖盗的作用,而以溥仪、郑孝胥为首的伪满洲国傀儡政权的成立,更为满铁的侵略和掠夺铺平了道路。

一部满铁史要如实地反映满铁的历史活动,首先必须根据它作为日本大陆政策的急先锋,日本在华特殊权益的化身这一特性,以它攫取各种利权及对其利用作为主线,阐明它攫取各项利权的内幕和手段,以及其利用到手利权扩大掠夺的经纬。阐明它是如何配合侵华战争、对苏战备、太平洋战争实现它的历史使命的。

日本在战后也出版了若干专门论述满铁的专著。安藤彦太郎主编的《满铁——日本帝国主义与中国》一书对满铁设立等一些为题作了深入分析,但是作为满铁史专著来说该书还不是系统和全面的。草柳大作的《秘录——满铁调查部》,实际上是一部以满铁人物为线索的满铁史,他在采访上下了很大工夫,挖掘了许多满铁历史上鲜为人知的秘事,但是它也同样不能反映满铁的全貌。总之,在一些专门领域如满铁调查部的研究上有几部卓越的专著,在铁路运输等问题的研究上发表了一些精辟的文章。而就满铁的总体研究来说还未见工力之作。

在我国,对于历史上日本究竟是如何在政治上、经济上、文化上、组织上对中国进行侵略的,系统的研究和揭露还很不足,关于满铁的活动也是如此。满铁从成立到灭亡,在中国大地上活动了近40年之久,它长期把持东北经济命脉,掠夺东北资源,并为日本发动“九·一八”事变,制造伪满洲国及进一步发动“七·七”事变,侵占关内大片地区准备了条件。它又以其掌握的巨大运输力和工矿业,以其丰厚的利润和强大的科技力量及调查情报队伍,支撑了日

本的侵略战争。对于这样一个侵略和掠夺机构，我们过去还没有进行深入系统地研究和揭露。以到今天还有为其美化的观点流传于世。这不能不说是一件憾事。

笔者从1958年开始参加《满铁史资料》的编辑工作，至今已30余年，多年接触满铁档案资料，同时也了解到一些国外特别是日本研究满铁的情况，及在一部分人士中存在的错误倾向，感到责无旁贷，决心编写这部满铁史，还满铁历史以本来面目，以便澄清是非，清除中日友好道路上的这一隐患。

本书力图依据有关满铁的档案资料更加全面地阐述满铁的历史。以马克思主义的历史唯物史观为写作的指导，对史实进行分析，分清侵略与反侵略、剥削与被剥削、正义与非正义。力求客观、公正和全面，避免主观、偏颇和片面。让读者从历史事实中得出应有的结论。

1931年的“九·一八”事变和全东北的沦陷，使满铁所处外部环境发生根本改变，在满铁发展史上是一重大转折，满铁的任务、地位和规模都有重大变化。所以，以“九·一八”事变为分界线，将本书分为前后两篇，前篇是关于“九·一八”事变前的26年，后篇则是关于“九·一八”事变后的14年。就满铁来说前26年是后14年的基础，后14年是前26年的发展。就整个东北来说也是如此。正是满铁在前26年的经营，为日本帝国主义的14年统治打下了基础。事实上，在东北沦陷之前，旅大租借地和满铁附属地早已成为日本的殖民地及其面向全东北扩大侵略的政治、经济、文化和军事基地。日本关东军正是从这里出发侵占全东北的。也正是在旅大租借地和满铁附属地，日本人取得了统治中国人民的经验，培育了一批殖民地行政的骨干。满铁的26年从各方面为日本对东北的全面统治作了准备，正是满铁26年的侵略和掠夺为日本全面统治

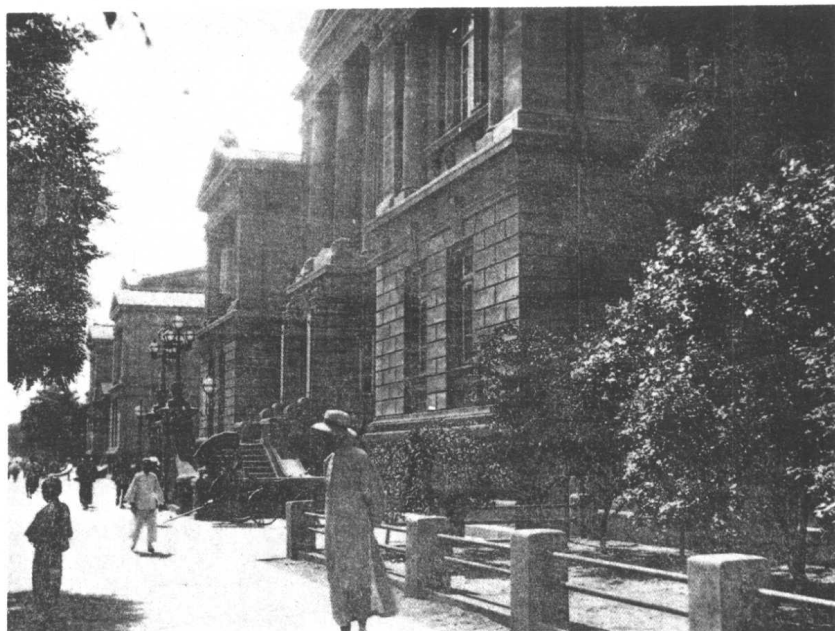
东北的 14 年作了充分的准备。从这个意义上不仅满铁的后 14 年（本书的后篇）为东北沦陷史不可缺少的组成部分，满铁的前 26 年（本书的前篇）也是了解东北沦陷 14 年所不可或缺的前史部分。这也就是本书之所以作为东北沦陷十四年史丛书之一种的原因所在。

由于满铁的侵略和掠夺活动涉及范围极广，采取的手段多种多样，有的十分隐蔽。本书还只是勾画出满铁的一个轮廓，说明了一个大概。不当之处，请读者指正。

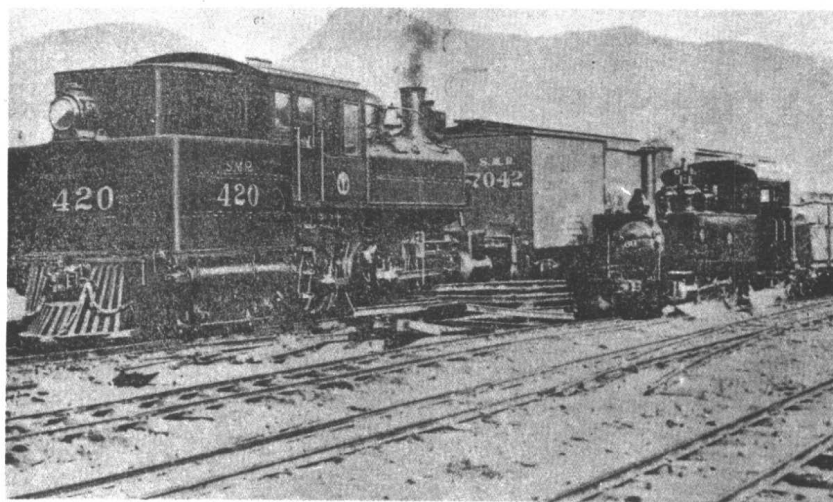
陈景彦同志起草了本书第三章、第十章、第十三章的初稿，萧炳龙同志参加了有关路权部分的起草，一并致谢。

作 者

1990 年 9 月



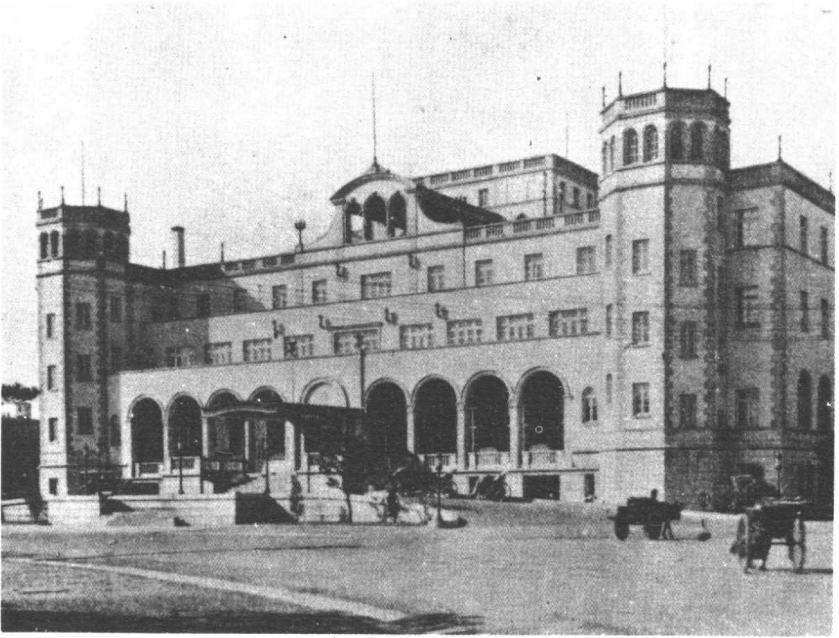
日俄战后，日本于1906年6月7日发布敕令，在我国东北设立南满洲铁道株式会社，图为设在大连的满铁本社。



满铁的宽轨和窄轨铁路及车辆。



设在大连的铁路工厂。



满铁设在沈阳的大和旅馆。