

2007年考试专用


全国计算机等级考试应试辅导

丛书主编 © 朝乐门

名师讲堂



二级 C语言

 赛迪网校 策划 © 朝乐门 编著
www.ccidedu.com

★ 丛书策划——赛迪网校

- 专业的全国计算机等级考试 IT 远程辅导平台
- 课程由清华大学等著名高校教师领衔主讲
- 辅导业绩骄人，获得广泛好评



★ 多媒体教学

——赛迪名师零距离指导



★ 上机模拟环境

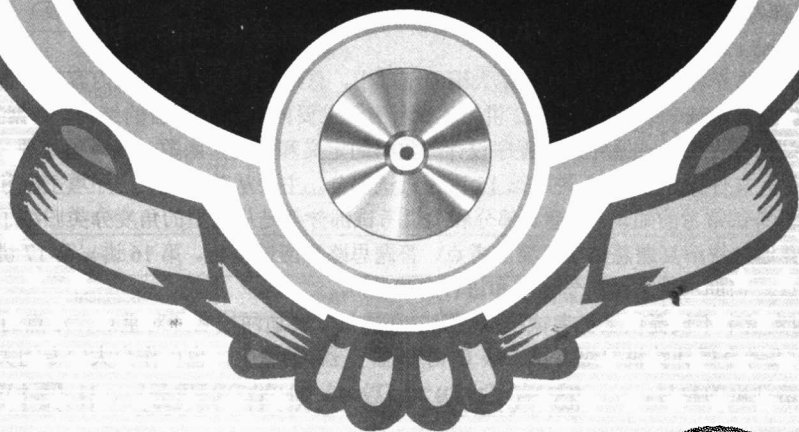
——提前熟悉上机考试操作

 人民邮电出版社
POSTS & TELECOM PRESS

全国计算机等级考试应试辅导

丛书主编 ◎ 朝乐门

名师讲堂



二级

C语言



◎ 赛迪网校 策划 ◎ 朝乐门 编著

人民邮电出版社

北·京

图书在版编目 (CIP) 数据

名师讲堂. 二级 C 语言 / 朝乐门编著. —北京: 人民邮电出版社, 2007.1
(全国计算机等级考试应试辅导)

ISBN 978-7-115-15527-6

I. 名... II. 朝... III. ①电子计算机—水平考试—自学参考资料②C 语言—
程序设计—水平考试—自学参考资料 IV. TP3

中国版本图书馆 CIP 数据核字 (2006) 第 141637 号

内 容 提 要

本书以教育部考试中心颁布的最新版《全国计算机等级考试考试大纲》(2004 年版)为依据, 在认真研究历年真题的基础上编写而成。

全书共 18 讲。第 0 讲是在深入研究考试大纲的基础上, 总结提炼各部分考试内容的考查方式和命题方式, 并为考生提供复习建议。第 1 讲~第 12 讲为笔试部分, 主要内容有 C 语言的结构、数据类型及其运算、基本语句、选择结构程序设计、循环结构程序设计、数组的定义和引用、函数、编译预处理、指针、结构体与共用体、位运算、文件操作。第 13 讲~第 15 讲为机试部分, 主要从改错题、程序填空题和编程题 3 个方面总结了历次上机考试常考的知识点。笔试部分和上机考试部分都是从题型的角度分类归纳了历年笔试和上机考试的真题, 并通过讲解真题总结了重要的考点、答题思路和应试技巧。第 16 讲、第 17 讲由两套模拟试题和参考答案组成, 帮助考生总结所学知识和进行自我检测。

本书配套的光盘中不仅提供上机考试模拟环境, 还提供了赛迪网校名师对重点、难点的多媒体讲解。

本书适用于报考全国计算机等级考试二级 C 语言程序设计的考生, 也可作为大中专相关专业的教学辅导书或各类相关培训班的教材。

全国计算机等级考试应试辅导 名师讲堂——二级 C 语言

- ◆ 丛书主编 朝乐门
策 划 赛迪网校
编 著 朝乐门
责任编辑 李 莎
- ◆ 人民邮电出版社出版发行 北京市崇文区夕照寺街 14 号
邮编 100061 电子函件 315@ptpress.com.cn
网址 <http://www.ptpress.com.cn>
北京鸿佳印刷厂印刷
新华书店总店北京发行所经销
- ◆ 开本: 787×1092 1/16
印张: 17.75
字数: 429 千字 2007 年 1 月第 1 版
印数: 1—6 000 册 2007 年 1 月北京第 1 次印刷

ISBN 978-7-115-15527-6/TP · 5839

定价: 29.00 元 (附光盘)

读者服务热线: (010) 67132692 印装质量热线: (010) 67129223

多媒体教学演示

资深名师的细致讲解，内容丰富的实时多媒体演示
带你进入名师课堂，轻松突破重点、难点



在这里，可以选择要学习的内容。左栏对应书中每讲的名称，右栏对应本讲的重点、难点。选择右栏中相应的蓝色超级链接，可以进入相应界面学习重点、难点。

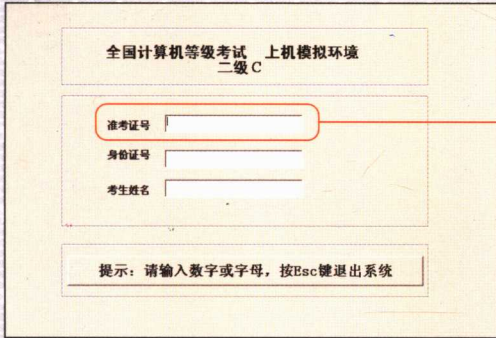


进入课堂讲解界面，你可以边听老师的讲解，边看右边的讲义纲要。如果一次听不明白，可以通过左边的按钮、滑块反复听讲和反复观看知识要点。

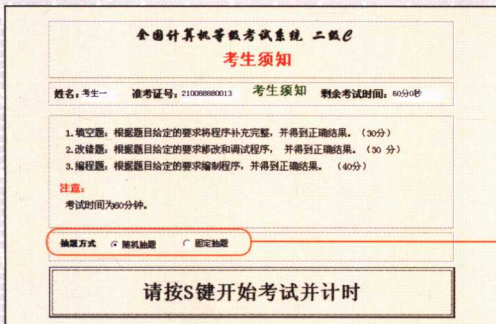
上机模拟环境

模拟上机考试环境，详细解析每道试题

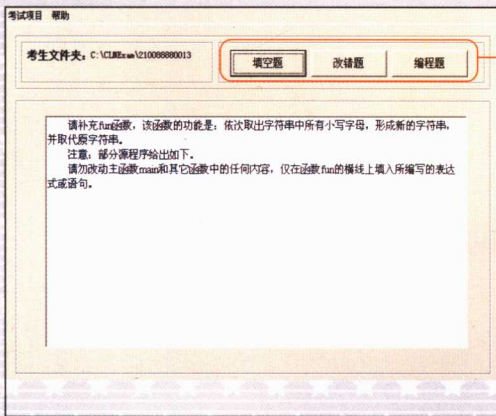
轻松应对上机考试



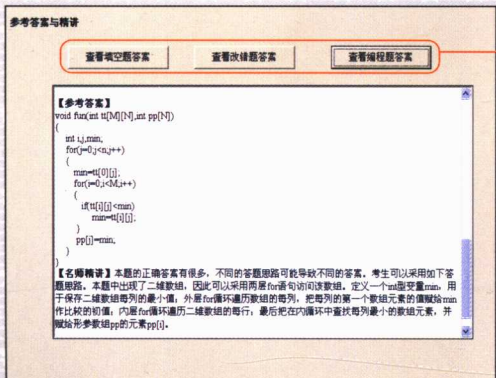
仿真模拟上机考试的登录模式，提醒你考试时一定要认真核对准考证号、身份证号与姓名。



在这里，你可以选择随机抽取试题，也可以通过“固定抽题”方式，选择想练习的试题。



你可以通过选择红色方框中的按钮选择试题类型。



在这里，你可以查看每道题的答案与解析。对比一下，看自己做得对不对！

丛书序

为什么要组织编写此丛书

全国计算机等级考试是由教育部主办的，是目前国内影响最大、参加人数最多的计算机水平考试。编者在多年的全国计算机等级考试的辅导工作中发现，有不少考生在参加全国计算机等级考试时，面对知识面广且知识点分散的考试内容，往往难以抓住重点知识，复习时手忙脚乱，从而导致考试失败。

为了引导考生有条不紊地进行复习，提高复习效率和应试能力，我们以赛迪网校和其他高等院校的教师和教学资源为依托，组织编写了本丛书。赛迪网校多年从事计算机等级考试辅导，聘请国内重点大学的老师，以多媒体课堂的方式对考生进行辅导，在计算机等级考试辅导方面取得了突出的贡献并积累了丰富的经验。希望这套凝聚各位老师丰富经验的丛书能助各位考生一臂之力。

本丛书共 6 本，分别为：

- 《名师讲堂——一级 MS Office》
- 《名师讲堂——二级 C 语言》
- 《名师讲堂——二级 Visual Basic》
- 《名师讲堂——二级 Visual FoxPro》
- 《名师讲堂——二级公共基础知识》
- 《名师讲堂——三级网络技术》

丛书给你带来好处

1. 以重点知识为突破口，明确复习思路，减轻学习负担

不少考生在复习考试时会感到内容零散，知识点之间的跳跃性大，似乎没有连续性，学习和掌握起来很困难，常处于似懂非懂、模糊认知的状态中。于是，为了能通过考试，就采取题海战术，力图通过多做题来摸清考试规律，提高应试能力。

本丛书不主张题海战术，也不罗列所有知识，而是在深入研究考试大纲，在对历年真题进行大量的统计分析的基础上，总结出各知识点的出现概率，从而量化各知识点的重要程度。通过“考纲要求”、“知识地图”与“命题透视”等栏目帮助考生明确采用“70/30 原则”进行复习的思路——将 70% 的复习时间放在 30% 的重要知识点上，用 30% 的重要知识点来答对 70% 的考题。

- 考纲要求：罗列考试大纲的相关知识点。
- 知识地图：根据考试大纲的要求以及历年真题的命题思路，总结归纳出重要知识点，将“知识点”连成“知识链”，再把“知识链”织成“知识网”，使考生既掌握具体知识，又对知识体系有总体把握。
- 命题透视：根据知识地图的信息，总结命题规律，提炼出考查方式、考查的重点内容等命题信息，为考生提高复习效率和应试能力提供重要参考。

建议考生先仔细阅读“考纲要求”，以充分了解考试到底要考什么，然后通过“知识地图”了解考试重点，最后根据“命题透视”理清复习思路，贯彻落实“70/30 原则”。



2. 从考试题型的角度归纳考试内容，提高考生的应试能力

本丛书坚持“试题虽然千变万化，但命题角度有规律可循”的编写思路，通过深入研究历年真题，从不同命题角度归纳考试中常见的出题类型（简称题型），使考生不仅了解哪些是要考的，而且了解会怎么考。

在每一类题型下，设有 3 个栏目：经典题解、真题演练和热点试题与精解。

- 经典题解：提供历年真题中有代表性的题目，通过详细解答以及总结相关知识点，提炼出该类题型的解题思路和解题技巧。
- 真题演练：提供历年真题，帮助考生通过做真题来加强对解答该类题型的知识点、解题思路等的掌握。
- 热点试题与精解：编者根据多年对考试的研究，为考生设计并提供可能会考的试题，供考生练习强化使用。

建议考生跟着书中的节奏，先通过“经典题解”掌握每一类题型的常考知识点以及命题特点，理清解题思路，然后通过“真题演练”进行强化，因为每一年的命题点都不会有太大的出入，通过练习真题，可以使自己更快地熟悉命题特点，提高自己的应试能力，最后通过编者精心设计的“热点试题”检验自己的学习成果。

3. 本丛书的语言通俗易懂，非计算机专业的考生也能轻松读懂

不少考生复习的一大难题是对计算机的专业术语了解不够，为了帮助考生克服这一难题，本丛书在编写中做到了语言通俗易懂，尽量用“常识和日常用语”来解释“专业术语”，即使是计算机基础薄弱的考生也能轻松理解。

4. 光盘内容丰富，进一步帮助考生突破复习难点

除《名师讲堂——二级公共基础知识外》，本丛书的其他品种均配有光盘。光盘中提供了上机模拟环境和多媒体教学演示。

- 上机模拟环境：模拟上机考试系统，以使考生熟悉上机考试环境，并提供上机考试模拟题及详细讲解，供考生模拟演练使用。
- 多媒体教学演示：提供赛迪网校的主讲教师讲解该门课程的重点、难点的多媒体内容。这部分内容与书中的内容互为补充，主要是对书中所涉及的知识点作进一步的分析。主讲教师的讲解精辟，善于运用各种比喻、例子，深入浅出地介绍重点、难点。这对基础薄弱的考生把握重点、难点很有帮助。

5. 提供网上答疑

为了帮助考生在复习过程中能及时解决所遇到的疑难问题，本丛书提供了网上答疑活动，网址为：<http://bbs.tech.ccidnet.com/thread.php?fid=38>。

致 谢

本丛书能够顺利出版，归功于许多学者和朋友的辛勤工作和无私奉献。在这里特别感谢赛迪网校、北京石油化工学院经济管理学院和黑龙江大学信息管理学院各级领导与老师的鼎力支持，感谢蒋连贤、刘宝一等在丛书资料收集、整理方面做的大量工作！

尽管我们精益求精地编写此丛书，但书中难免有疏漏和不妥之处，敬请广大读者批评指正。编辑邮箱：lisha@ptpress.com.cn。

编者
2006.10

光盘使用说明

光盘内容

本光盘的主要内容有两部分——多媒体教学演示和上机模拟环境。

1. 多媒体教学演示

这主要是以多媒体的形式，提供由赛迪网校聘请的老师对考试中的重点和难点进行详细分析和解说。考生不仅能够听到老师用清晰而亲切的声音进行精辟的讲解，而且能够看到老师所讲内容的纲要。老师所讲解的这些内容是对书中重点知识的进一步补充和扩展。

2. 上机模拟环境

这主要是仿真模拟上机考试系统，提供模拟题及其详细讲解，以帮助考生在考试前就熟悉上机考试环境。

“多媒体教学演示”的使用方法

1. 运行环境

(1) 硬件条件：586 以上 PC 机，需要安装有声卡和 SVGA 显示卡。

(2) 软件条件：Windows Media Player 9.0 或更高版本；Flash 7.0 或更高版本的插件；Internet Explorer 5.0 或更高版本。

2. 操作方法

(1) 双击打开光盘根目录下的“赛迪名师课堂”文件夹，找到“名师讲堂.htm”文件，双击打开该文件，选择所要学习的章节名称，如图 1 所示。

(2) 单击所要学习的章节名称，就可看到相应的内容，如图 2 所示。此时，会伴有老师解说的声音。

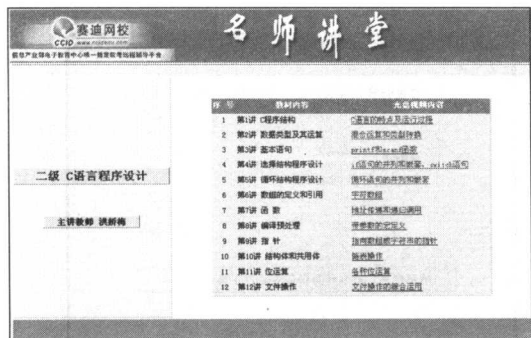


图 1

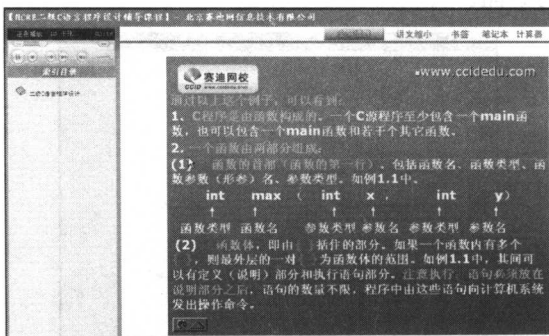


图 2



3. 注意事项

- (1) 如果视频或音频文件不能播放，最常见的原因是 Media Player 版本过低，请安装 Media Player 9.0 或更高的版本。
- (2) 如果课件播放时右边一直为白色，最常见的原因是 Flash 插件的版本过低，请安装 Flash 7.0 或更高的版本。
- (3) 为了保证显示效果，请把显示器的分辨率设在 800×600 以上。

▶▶▶ “上机模拟环境”的使用方法

1. 运行环境

(1) 硬件环境。

主机：Pentium 133MHz 以上。

内存：32MB 以上。

显示卡：彩显 VGA。

光驱：8 倍速以上。

硬盘空间：200MB 以上硬盘剩余空间。

分辨率： 800×600 。

(2) 软件环境。

操作系统：中文版 Windows 2000/Me/XP。

应用软件：Turbo C 2.0, Word 2000 以及更高版本。

安装步骤如下所述。

- (1) 启动计算机，进入 Windows 操作系统。
- (2) 将光盘放入光驱中。
- (3) 双击光盘中的“上机模拟环境”文件夹下的 Setup.exe。
- (4) 系统将启动安装程序，然后按提示进行安装即可。
- (5) 安装成功后，在 Windows 的“程序”中会自动增加“全国计算机等级考试模拟系统（二级 C）”的子菜单。

2. 使用方法

- (1) 选择“程序”/“全国计算机等级考试模拟系统（二级 C）”，弹出如图 3 所示的窗口。
- (2) 在该界面的“准考证号”输入框中输入考生准考证号，按回车键将出现如图 4 所示的界面。

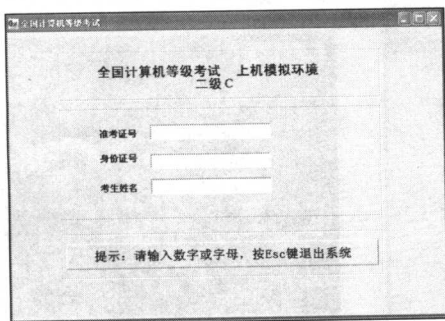


图 3

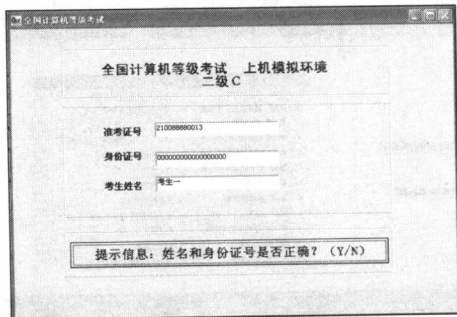


图 4

注意：这里正确的准考证号为 210088880013。

(3) 在确认准考证号无误后，按下 Y 键将进入如图 5 所示的界面（根据提示信息可知：按 N 键将重新输入考号，按 ESC 键将退出考试系统）。

注意：这里提供了两种抽题形式——随机抽题和固定抽题。考生可根据自己的需要选择抽题方式，在固定抽题方式中，考生需要输入模拟题的序号，即 1~10 的数字。

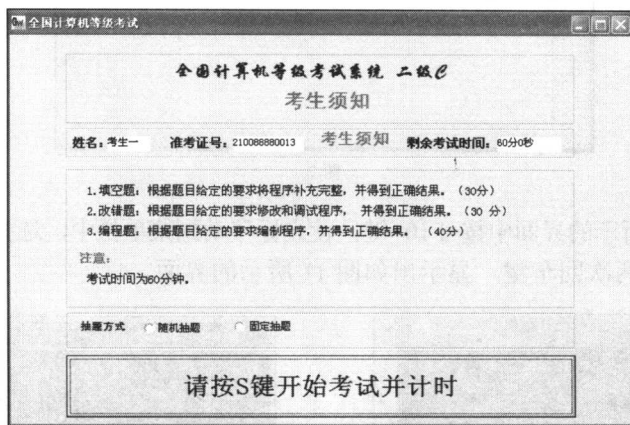


图 5

(4) 在认真阅读“考生须知”后，按下 S 键进入如图 6 所示的界面。若单击表示各题型（填空题、改错题与编程题）的按钮，则显示相应题目的具体要求。

注意：在如图 6 所示窗口的上方有一个状态栏，显示了考生的准考证号、计时时间以及“交卷”按钮。

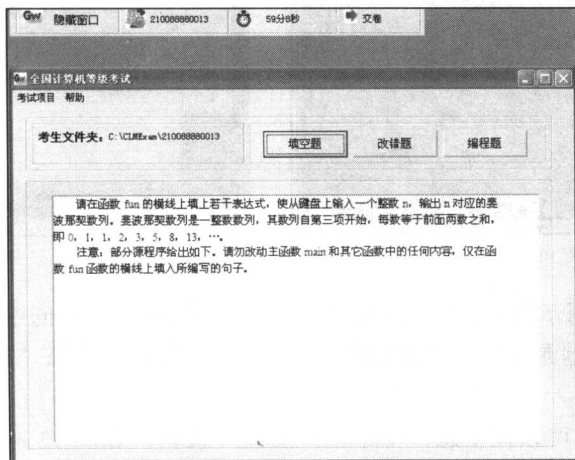


图 6

(5) 进入 Turbo C 进行答题：在菜单栏上选择“考试项目”/“进入考生文件夹”命令，如图 7 所示。这时可打开如图 8 所示的界面。

(6) 在图 8 所示界面中直接输入 tc，如图 9 所示。按回车键后，出现如图 10 所示的界面。注意：TC.exe 的应放在“c:\tc”中，即 Turbo C 的安装目录应在 C 盘的根目录下。

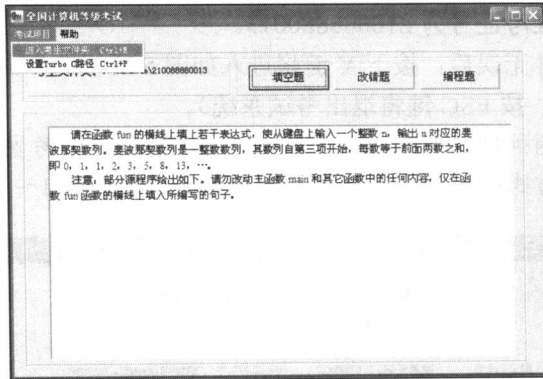


图 7

(7) 在如图 10 所示的界面中按<F10>键，使光标移动到菜单栏中，选择菜单中的“File”/“Load”命令，并按两次回车键，显示出如图 11 所示的界面。

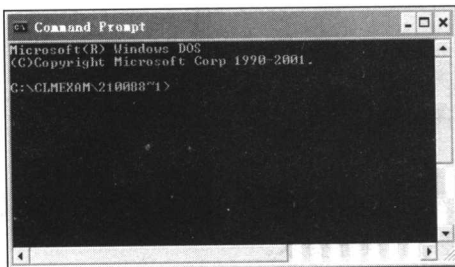


图 8

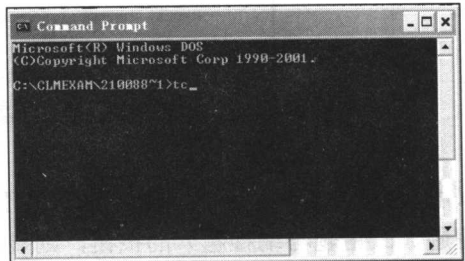


图 9 进入 Turbo C 的方法

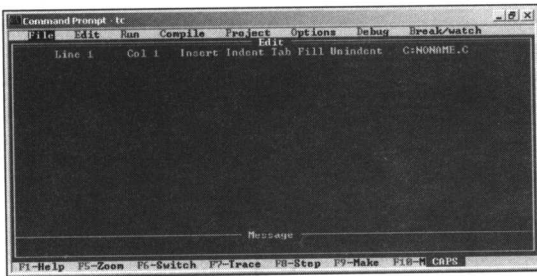


图 10

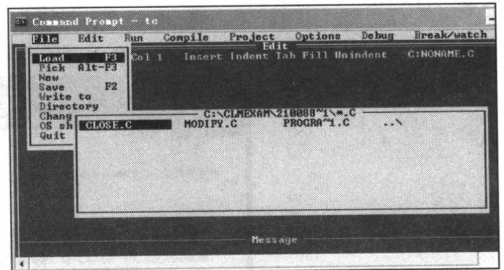


图 11

注意：在如图 11 所示的界面中通过键盘上的方向键可以选择不同题型的程序代码。其中，“CLOSE.C”代表填空题源程序；“MODIFY.C”代表改错题源程序；“PROGRA~1.C”代表编程题源程序。

(8) 答题完毕后，可以在状态栏中单击“交卷”按钮，如图 12 所示。

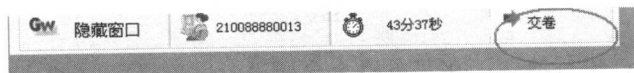


图 12

注意：如果考生在规定时间内不进行交卷，系统将自动提示交卷信息并进行自动交卷。

(9) 考生提交试卷时系统将提示保存程序，如图 13 所示。

(10) 考生进行交卷操作后, 在图 13 的界面中单击“确定”按钮后, 弹出如图 14 所示的对话框。

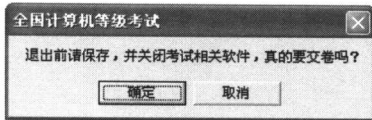


图 13

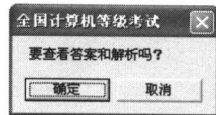


图 14

(11) 在该对话框中, 单击“确定”按钮, 在弹出的对话框中可以通过单击“查看填空题答案”、“查看改错题答案”或“查看编程题答案”按钮, 查看相应题型的参考答案和解析, 如图 15 所示。

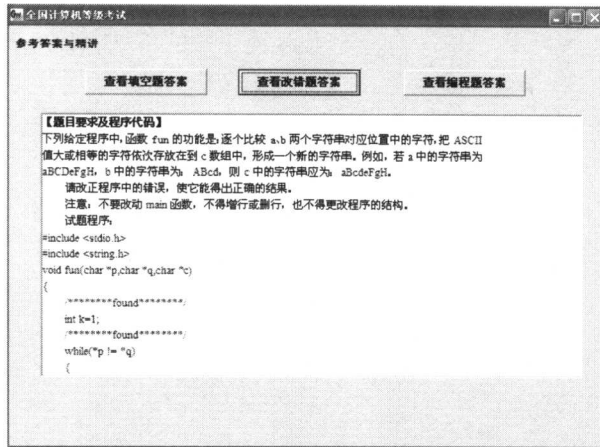


图 15

目 录

第 0 讲 考试大纲精讲及复习指南	1
0.1 考试方式与基本要求	1
0.2 笔试内容	1
0.3 上机操作	4

第 1 篇 笔 试

第 1 讲 C 语言的结构	9
1.1 题型归纳与精讲	10
1.1.1 题型 1: 关于 C 语言特点的各种说法的正确性的判断	10
1.1.2 题型 2: 关于 C 程序构成的各种说法的合理性的判断	11
1.2 热点试题与精解	13
1.2.1 试题	13
1.2.2 答案与解析	14
第 2 讲 数据类型及其运算	15
2.1 题型归纳与精讲	16
2.1.1 题型 1: 标识符合法性的判断	16
2.1.2 题型 2: 常量合法性的判断	18
2.1.3 题型 3: 表达式合法性的判断	19
2.1.4 题型 4: 变量定义或赋值语句合法性的判断	20
2.1.5 题型 5: 求表达式的值	22
2.1.6 题型 6: 求输出列表中含有自增(减)运算的 printf 函数的输出结果	24
2.2 热点试题与精解	26
2.2.1 试题	26
2.2.2 答案与解析	27
第 3 讲 基本语句	29
3.1 题型归纳与精讲	30



3.1.1	题型 1: 与 C 语句的各种说法的正确性判断有关的命题	30
3.1.2	题型 2: 有关 printf 函数各种说法的正确性的判断	31
3.1.3	题型 3: 与 printf 函数的格式控制符有关的命题	34
3.1.4	题型 4: 与已知输入(或输出), 求输出(或输入)有关的命题	38
3.1.5	题型 5: 与求输出项为表达式的 printf 函数的输出结果有关的命题	41
3.2	热点试题与精解	42
3.2.1	试题	42
3.2.2	答案与解析	44
第 4 讲	选择结构程序设计	45
4.1	题型归纳与精讲	46
4.1.1	题型 1: 与 if 语句()部分有关的命题	46
4.1.2	题型 2: 与 if 语句{}部分的有关的命题	48
4.1.3	题型 3: 与多个 if 语句嵌套或并列有关的命题	49
4.1.4	题型 4: 与 if 语句等价性判断有关的命题	52
4.1.5	题型 5: 与综合应用 if 语句和 printf 函数有关的命题	54
4.1.6	题型 6: 与 switch 语句有关的命题	55
4.2	热点试题与精解	57
4.2.1	试题	57
4.2.2	答案与解析	59
第 5 讲	循环结构程序设计	61
5.1	题型归纳与精讲	62
5.1.1	题型 1: 与 for 语句有关的命题	62
5.1.2	题型 2: 与 while 或 do while 语句有关的命题	64
5.1.3	题型 3: 与 break 或 continue 语句有关的命题	67
5.1.4	题型 4: 与多个循环语句嵌套或并列有关的命题	69
5.1.5	题型 5: 与综合应用循环语句与 switch 语句有关的命题	73
5.2	热点试题与精解	76
5.2.1	试题	76
5.2.2	答案与解析	78
第 6 讲	数组的定义和引用	79
6.1	题型归纳与精讲	80
6.1.1	题型 1: 与数组的定义及其初始化有关的命题	80
6.1.2	题型 2: 与数组的输出方法有关的命题	83
6.1.3	题型 3: 与引用数组方法有关的命题	85
6.1.4	题型 4: 与字符串库函数有关的命题	87
6.1.5	题型 5: 求字符串数组的长度	88

6.2 热点试题与精解	90
6.2.1 试题	90
6.2.2 答案与解析	92
第7讲 函数	93
7.1 题型归纳与精讲	94
7.1.1 题型 1: 与函数间的信息传递有关的命题	94
7.1.2 题型 2: 与函数的嵌套调用或递归调用有关的命题	98
7.1.3 题型 3: 与形式参数为普通变量的函数有关的命题	101
7.1.4 题型 4: 与形式参数列表中含有数组名的函数有关的命题	105
7.1.5 题型 5: 与形式参数列表中含有指针的函数有关的命题	110
7.1.6 题型 6: 与 static 或外部变量有关的命题	114
7.1.7 题型 7: 与函数声明方法有关的命题	118
7.2 热点试题与精解	120
7.2.1 试题	120
7.2.2 答案与解析	123
第8讲 编译预处理	125
8.1 题型归纳与精讲	125
8.1.1 题型 1: 关于预处理的各种说法的正确性的判断	125
8.1.2 题型 2: 与带参数的宏定义有关的命题	126
8.2 热点试题与精解	129
8.2.1 试题	129
8.2.2 答案与解析	130
第9讲 指针	131
9.1 题型归纳与精讲	132
9.1.1 题型 1: 与指针变量与普通变量之间对应关系有关的命题	132
9.1.2 题型 2: 通过指针变量访问数组的命题	133
9.1.3 题型 3: 通过指针变量访问字符串的命题	138
9.1.4 题型 4: 通过指针变量访问结构体的命题	140
9.1.5 题型 5: 与形式参数列表中含有指针变量的函数有关的命题	140
9.1.6 题型 6: 与返回指针值的函数有关的命题	147
9.1.7 题型 7: 与指针数组有关的命题	149
9.1.8 题型 8: 与 main 函数的参数有关的命题	152
9.2 热点试题与精解	153
9.2.1 试题	153
9.2.2 答案与解析	156



第 10 讲	结构体与共用体	159
10.1	题型归纳与精讲	160
10.1.1	题型 1: 与结构体定义和引用方法有关的命题	160
10.1.2	题型 2: 与共用体定义和引用方法有关的命题	163
10.1.3	题型 3: 与结构体数组有关的命题	165
10.1.4	题型 4: 与结构体链表有关的命题	168
10.1.5	题型 5: 与参数为结构体或共用体变量的函数有关的命题	176
10.1.6	题型 6: 与 malloc 函数有关的命题	178
10.1.7	题型 7: 求结构体或共用体变量的内存大小	179
10.2	热点试题与精解	180
10.2.1	试题	180
10.2.2	答案与解析	182
第 11 讲	位运算	183
11.1	题型归纳与精讲	184
11.1.1	题型 1: 求含有运算符 & (或 、^、~) 的表达式的值	184
11.1.2	题型 2: 求含有运算符 >> (或 <<) 的表达式的值	187
11.2	热点试题与精解	187
11.2.1	试题	187
11.2.2	答案与解析	188
第 12 讲	文件操作	189
12.1	题型归纳与精讲	190
12.1.1	题型 1: 与文件存储形式和读写方式有关的命题	190
12.1.2	题型 2: 与文件定位方法有关的命题	191
12.1.3	题型 3: 综合应用文件的打开、关闭、读写方法的命题	193
12.2	热点试题与精解	198
12.2.1	试题	198
12.2.2	答案与解析	198

第 2 篇 上机考试

第 13 讲	改错题	201
13.1	程序改错题归纳与精讲	201
13.2	应试总结	207
13.3	热点试题与精解	208
13.3.1	试题	208

13.3.2 答案与解析	211
第 14 讲 程序填空题	213
14.1 填空题精讲	213
14.2 应试总结	218
14.3 热点试题与精解	219
14.3.1 试题	219
14.3.2 答案与解析	223
第 15 讲 编程题	225
15.1 编程题精讲	225
15.2 应试总结	231
15.3 热点试题与精解	233
15.3.1 试题	233
15.3.2 答案与解析	236
第 3 篇 模拟试卷	
第 16 讲 模拟试卷 (一) 及答案	241
16.1 模拟试卷 (一)	241
16.2 模拟试卷 (一) 的参考答案	251
第 17 讲 模拟试卷 (二) 及答案	253
17.1 模拟试卷 (二)	253
17.2 模拟试卷 (二) 的参考答案	264
附录	267
附录 I C 语言中的关键字	267
附录 II 运算符的优先级与结合方向	267
附录 III 常用字符 ASCII 码表	268