

历史环境保护的理论与实践

Conservation of Architecture Heritage  
in Britain Today

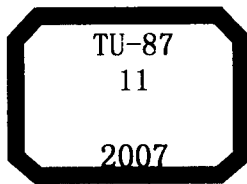
# 当代英国建筑遗产保护

朱晓明 编著



同济大学出版社

国家自然科学基金项目(50578111)阶段成果  
同济大学本科教材出版基金资助项目



# 当代英国建筑遗产保护

朱晓明 编著

同济大学出版社

图书在版编目(CIP)数据

当代英国建筑遗产保护 / 朱晓明编著.

—上海: 同济大学出版社, 2007. 1

ISBN 978-7-5608-3479-5

I. 英... II. 朱... III. 建筑 - 文化遗产 - 保护 - 概况  
- 英国 - 现代 IV. TU-87

中国版本图书馆CIP数据核字(2006)第158041号

当代英国建筑遗产保护

编 著 朱晓明  
出版策划 萧霏霏 (xff66@yahoo.com.cn)  
责任编辑 陈立群 (clq8384@126.com)  
视觉策划 育德文化  
装帧设计 金志英 昭 阳  
电脑制作 王 敏 宋 玲  
责任校对 徐春莲

出版发行 同济大学出版社  
上海市四平路1239号  
邮编 200092  
电话 021-65985622  
经 销 全国各地新华书店  
印 制 上海新华印刷有限公司  
规 格 185 × 213 240面  
字 数 300千  
版 次 2007年1月第1版 2007年1月第1次印刷  
书 号 ISBN 978-7-5608-3479-5/TU·703  
定 价 38.00元

# 目 录

1	<b>第一章 英国建筑概览 ( 1485~1914 )</b>
2	一、独特的英国
3	二、近代的开端
5	三、工业革命的召唤
8	四、19 世纪末的社会改革与建筑演进
11	五、20 世纪来临
13	<b>第二章 19 世纪英国保护思想的形成</b>
14	一、大旅行中的英国人
15	二、独有的风景如画传统
17	三、英国产生“风格性修复”的背景
19	四、“风格性修复”与“反修复”之争
19	1. 勒·杜克与“风格性修复”
21	2. 普金和拉斯金与“反修复”
22	3. 吉尔伯特·斯科特的创作实践
25	五、学术活动与保护政策的诞生
27	<b>第三章 遗产保护政策与法律</b>
28	一、法律建构
28	1. 议会法与授权法
29	2. 英国遗产
30	3. 地方政府
31	二、保护体系
31	1. 在册古迹
32	2. 登录建筑
34	3. 保护区
38	4. 注册历史公园与园林
41	三、其他重要遗产类型
41	1. 皇家财产
43	2. 世界遗产
46	四、发展趋势

49	<b>第四章 战后登录建筑保护</b>
50	一、战后登录建筑的立法保护
51	二、战后登录建筑典范
51	1. 第一座战后登录建筑
52	2. “最年轻”的登录建筑
53	3. 伦敦动物园内的战后登录群
54	三、公园山公寓与马赛公寓
63	<b>第五章 保护伦敦</b>
64	一、保护伦敦的重要公共空间
64	1. 伦敦的构成
66	2. 伦敦重要的公共空间形态
75	3. 圣保罗区域——伦敦风格之争
80	二、伦敦的高度和视觉通廊控制
80	1. 1991年《区域规划纲要3》的主要控制内容
81	2. 2005年《伦敦视觉管理框架草案》的修改内容
85	3. 从“伦敦城”的高度控制看《伦敦视觉管理框架草案》
89	三、伦敦码头区的遗产保护
90	1. 码头区开发背景
91	2. 遗产码头的发展
101	<b>第六章 制造风景</b>
102	一、英国历史公园与园林
102	1. 风景式园林的发展与“园林三杰”
106	2. 公园的位置
107	3. 美丽的花园
110	二、英格兰当代遗产园林项目
110	1. 竞赛要求
112	2. 三项夺标项目
116	三、遗产参观中心
117	1. 喷泉修道院参观中心

119	2. 丘陵栅格参观中心
120	3. 威尔士开菲利城堡参观中心
<b>123</b>	<b>第七章 崛起的工业时代</b>
124	一、产业建筑保护与再利用
125	1. 产业建筑内容
125	2. 英国产业建筑再利用的兴起
126	3. 丰富的实践
134	二、伯明翰布兰德林地区更新
135	1. 伯明翰布兰德林地区项目背景
137	2. 城市设计中的布兰德林地区
141	三、泰特展览馆系列
142	1. 克劳尔美术馆（伦敦1987）
143	2. 泰特利物浦（利物浦1988）
144	3. 塞尔维斯美术馆（塞尔维斯1993）
145	4. 泰特现代（伦敦2000）
<b>149</b>	<b>第八章 乡土环境的价值再现</b>
150	一、英国乡村的特征
150	1. 地广人稀与风景优美
151	2. 乡村代表了英国独特的贵族传统
154	3. 乡村蕴藏着丰富的乡土建筑资源
154	4. 乡村展示出群星荟萃的大师作品
156	二、英国乡村的管理
156	1. 国家公园机构
157	2. 英格兰乡村委员会
159	3. 国家信托
160	4. 社区
161	三、乡村旅游与社区振兴
163	四、农业环境计划

165	<b>第九章 公共艺术与历史环境的共生</b>
166	一、暂时与永恒并存的公共艺术品
168	二、实用与历史兼容的公共艺术品
168	1. 邮筒计划
169	2. 再见，马路主人
170	3. 公共汽车棚
171	三、作为博物馆的公共艺术品
174	四、凤凰涅槃——英国考文垂主教堂的重建
174	1. 劫后余生
176	2. 竞赛夺标
179	<b>第十章 遗产保护的运营</b>
180	一、主要遗产保护慈善机构
180	1. 国家信托
182	2. 市民信托
182	3. 国家遗产纪念基金与遗产彩票基金
184	二、慈善事业制度化
186	三、慈善机构的经营
186	1. 运营构成
187	2. 税收鼓励
190	3. 特色运行
191	四、赢利机构遗产保护的精明运营
191	1. “城市闪光”——精明的开发商与历史建筑更新
195	2. 约翰·奥特曼——建筑师个人品牌与商业价值
197	3. “灿烂亭”——登录建筑销售代理人的灿烂春天
199	<b>第十一章 我们的历史我的遗产</b>
200	一、以青少年为核心的遗产保护教育
202	二、大有可为的志愿者
202	三、开放的建筑节日

202	1. 遗产开放日与欧洲文化之都
204	2. “敞开伦敦的房间”与“建筑周”

## 207 第十二章 建筑保护的专业教育

208	一、英国历史建筑保护执业资格与教育体系
208	1. 英国的建筑教育体系与建筑师注册制度的关系
208	2. 学位与注册建筑师的关系
209	3. 注册保护建筑师与国家职业资格
210	4. 历史建筑物保护专业的教育
212	二、建筑技艺保护与振兴
212	1. 共生的技艺保护
241	2. 技艺培训

217	尾 声
220	主要案例
221	参考文献
224	后 记



## 第一章 英国建筑概览 (1485~1914)

---

## 一、独特的英国

英国坐落在欧洲的西北角（图 1.1.1），由大不列颠岛包括英格兰、苏格兰、威尔士、爱尔兰岛东北部和周围一些小岛组成，面积近 25 万平方公里，人口 6000 万（图 1.1.2）。它是一个岛国，海岸线蜿蜒曲折，体现了整个国家与海洋无比亲密的关系。气候温润，降水分布均匀，疆域中河流分布细密，国土景观风景如画。在 1994 年第一列火车穿越英吉利海峡之前，不列颠长期与欧洲大陆分离，这种状态影响了这个国家历史文化发展的方向：英国人生性保守，相当尊重传统，对自己的文化传统评价颇高，特立独行，不乏强烈的个人主义精神。海洋是天然的屏障，近千年来英国未受到外族陆地侵略，因此他们生活中的历史痕迹很重，较少受到革故鼎新的刺激，生活比较平稳，拥有众多的建筑遗产，并具有妥善管理的经验。海洋对英国



图 1.1.1 英国在欧洲的位置简图（根据世界地图册整理）

图 1.1.2 英国简图（根据英国地图册整理）



而言不是陆地的中断，反而是与外界交往的主要通道，富有冒险特征的海洋文化成为西方文明的标志，通过海洋，英国曾获得了极大的发展机遇。

钱乘旦先生在《英国通史》的卷首写到：“英国的人口和面积与它的历史地位太不相称了，在人类文明的历史上，只有两次出现过这种情况，另一次就是古罗马。”<sup>①</sup>古罗马最早将读写技能、宗教传统输入英国，英国有文字记载的历史源自于罗马人的入侵。为了阻止南北方人的结盟策略，公元122~128年罗马皇帝哈德良<sup>②</sup>下令修建了绵延112公里，横跨英国东西部的哈德良长城，修建活动持续了两个世纪，目前它成为英国历史上最早登录的世界文化遗产之一（Hadrian's Wall Military Zone）。在北方要塞约克（York）、中部温泉城巴斯（Bath）等至今保存有某些罗马古迹。

英国对世界的巨大贡献主要在近代，它是第一个进入工业革命的国家，一个国土面积很小的英国，国旗曾经插遍了这颗星球几乎所有的陆地。这个显赫一时的日不落帝国，开创了当今世界的主体文明，这一文明的源起与发展深刻地体现了一个曾经的帝国非凡的建筑创造能力。

## 二、近代开端

都铎和伊丽莎白女王时代（Tudor and Elizabethan, 1485~1603）被历史学家认定为英国近代历史的开端<sup>③</sup>，当时欧洲的文艺复兴从但丁的《神曲》始发，正在全面展开。一般认为复兴（Renaissance）指的是“受古典模式的影响，始于14世纪的意大利，并一直延续到15世纪和16世纪的艺术和文学的大规模复苏”。<sup>④</sup>到15世纪中叶整个欧洲犹如初春在原野上搜寻到了成片的花朵，整体觉醒了。都铎和伊丽莎白女王时代，以文学为主导的英国式文艺复兴风格（English Renaissance）兴盛。1585年，莎士比亚进入伦敦戏剧界，文学中对人性和自由的表达是民族文化和世俗文化不断发展的结果，莎士比亚戏剧的大本营，都铎时代的建筑“环球剧场”（the Globe）上世纪末在伦敦被复制，屋顶上有拉丁文箴言：“世界即舞台”，华彩乐章至今不停。从14世纪晚期至16世纪中期英国流行一种“垂直风格”（perpendicular style），它代表着符合英国民族审美观念和阴霾气候特点的建筑风格：充分利用地方材料，建筑不强调高耸，立面造型横竖对比，线条清晰，形态非对称，室内彩色玻璃窗采光充裕、开敞明亮，独创了如华盖般的伞拱顶（fan

① 钱乘旦，许洁明. 英国通史[M]. 上海：上海社会科学院出版社，2002. 1.

② 哈德良公元117年继位为罗马帝国的皇帝，不但在政治统治上颇有成就，而且是诗人和著名的建筑师，罗马万神庙是他主持在废墟上重建的。其时英国的一些地方是古罗马的行省。

③ 按照世界史的划分，自1640年英国资产阶级革命至1917年俄国十月革命都属于近代历史的研究范畴，1917年以后属于现代史的范畴。但英国的近代历史实际从1485年开始，要早于普遍意义的世界历史划分，因为英法百年战争失利后，“及早建立统一的民族国家把英国推动到可以发动现代化的起点上”。钱乘旦. 英国通史[M]. 上海社会科学院出版社，108~125.

④ [美]玛胜亚·贝罗泽卡. 反思文艺复兴[M]. 济南：山东书画出版社，2006. 3.

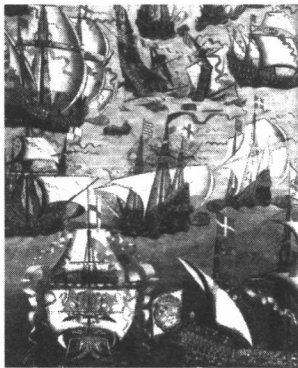


图 1.1.3 (上左) 剑桥国王学院礼拜堂 (自拍)

图 1.1.4 (上中) 剑桥国王学院礼拜堂内的伞拱顶 (自拍)

图 1.2.1 (上右) 英国击败了西班牙的无敌舰队 (Douglas Amrine, 翻译吴江梅等, 英国[M], 北京: 中国水利水电出版社)

① 宗教改革见第二章。

vault), 它用整块石材雕刻成尖形放射状的玫瑰装饰, 应力集中在中心再经由壁柱释放。剑桥国王学院礼拜堂 (King's college chapel) 经过一个世纪的陆续建设终于在 1547 年完成 (图 1.1.3、图 1.1.4)。它奠基的时候, 文艺复兴建筑的开山之作意大利佛罗伦萨大教堂也开始动工, 其竣工之时, 英国初步完成宗教改革,<sup>①</sup> 罗马教廷在世界上的中心地位已经动摇, 文艺复兴在欧洲全面兴起。国王学院礼拜堂成为历史转折期“垂直风格”标志作品之一, 它摆脱了欧洲大陆以尖顶拱门、玫瑰花窗为代表的哥特形式, 体现出完全英格兰化的建筑特点, 成为一种珍贵的、颇具民族性的文化遗产。

1588 年英国人击败了西班牙的无敌舰队, 取得了海上主动权, 海上贸易和集镇的兴盛带来财富的巨大增长, 民族自信心显著增强 (图 1.2.1)。斯图亚特王朝和安妮女王时代 (Jacobean Stuart and Queen Anne, 1603~1714) 英国继续向海外扩张, 远至美洲, 金融与贸易的发展令人瞠目, 逐步进入了强盛期。造币厂、印刷厂等工业发展初露端倪, 1600 年伦敦已经成为欧洲最大的城市, 但依然充斥着中世纪密不透风的木结构建筑。当财富积累到一定程度就需要社会提供新的科学技术来改善生活, 当原有的社会框架不能满足需求的时候, 各种变革就开始了。1603 年英国建筑师琼斯 (Inigo Jones) 造访意大利 (图 1.2.2), 十年后将帕拉第奥风格<sup>②</sup> 带回英格兰, 在英国开创了一种讲究对称比例的全新建筑形式, 帕拉第奥纯静的几何体、细腻的装饰给人以一种尊严, 琼斯成为英国第一个也是最伟大的英国式文艺复兴建筑师, 作为詹姆士一世麾下的建筑总监督官, 为英国建筑带来了秩序。其作品 1629~1635 年建设的伦敦考文特花园 (Covent Garden) 是英格兰历史上第一个经过设计的公共空间, 西面的圣保罗教堂 (St Paul Church) 于 1795~1798 年火灾后重建, 乃考文特花园中唯一保留的琼斯原始设计风格的作品,

图 1.2.2 英国第一个文艺复兴建筑师琼斯



被誉为“英格兰最美丽的谷仓”(图 1.2.3)。考文特花园貌似温和的帕拉第奥风格实则充满了阳刚之气,但由于内战所造成的混乱,最初琼斯所提倡的比例、理性当时没有引起太多的反响,理性思想的孕育犹如深埋在土壤中的种子等待催发。1645 年自由、团结的科学家们聚集在一起,思想相互砥砺,在英国组织了一个“无形学院”,乃皇家学会(Royal Society)的前身,日后伦敦圣保罗主教堂的总设计师雷恩(Sir Christopher Wren, 1632~1723)成为该学会的中坚力量。雷恩精通法律和数学,曾在牛津大学担任过天文学教授,对力学的基本原理进行过相当系统的研究。在皇家学会中还有一位出色的人物就是牛顿(Isaac Newton, 1642~1727),他发现了万有引力定律,成为名副其实的现代科学之父。



图 1.2.3 考文特花园保留的琼斯原风格建筑(自拍)

### 三、工业革命的召唤

18 世纪是英国历史上最伟大的世纪,乔治亚时代(Georgian, 1714~1837)撩开了英国辉煌时代的序幕。英国的资本主义生产方式已经确立,钢铁、纺织、机械、航海都居世界之首,成为世界上富裕的经济大国。1721 年英国建立了议会制度,并且产生了首相,不列颠在率先创建资本主义生产方式的同时,又率先创建了一套与之相适应的宪政制度。

1760~1830 年的英国文明史称“工业革命”,英国是第一个进行工业革命的国家,并且持续了八九十年,到 19 世纪中叶达到顶峰,不仅意味着经济的巨大增长,而且意味着社会的整体变动。1775 年英国人瓦特制作了第一辆蒸汽机车。随着蒸汽代替水能和煤炭能源,英国成为钢产量最高的国家,交通也极大进步。英国中部的特雷富德拥有丰富的自然矿产和便利的水运,采矿和炼铁业急速发展,成为世界上最繁忙的工业中心。1779 年,跨度 30 米的铁桥(iron bridge, Telford Shropshire)虽然形态上还保留了传统的木隼接头特征,但仅 3 个月就利用铸铁构件装配而成,工业化的速度和精湛的技艺广受赞誉,吸引了世界各国的科学家来参观,展现了英国工业革命领跑世界的壮丽场景(图 1.3.1)。

1837 年维多利亚女王登基,执政 63 年,这段时间英国人口剧烈膨胀,从 1841

② 帕拉第奥(Andrea Palladio, 1508~1580)意大利伟大的建筑家、理论家,1570 年出版了巨著《建筑四书》(Four Books on Architecture)。他基于细致的古典建筑研究,结合自身的创作实例,强调装饰与建筑应是完整的统一体,古罗马和希腊的柱式具有经典的比例和尊贵特征,应反复运用在设计中。

图 1.3.1 特雷富德铁桥镇铁桥 (www.mikejs.com)

① 1851年水晶宫在海德公园世界博览会上首次展出, 1854年拆卸后在伦敦南部锡德纳姆公园 (Sydenham) 重新组装, 1936年被烧毁。锡德纳姆公园现叫做水晶宫, 与著名的水晶宫足球队有渊源。

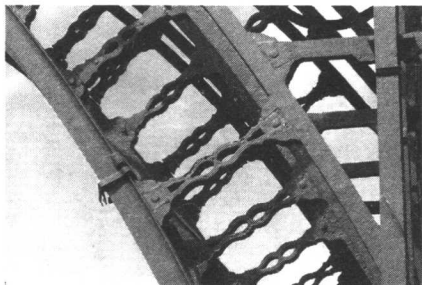


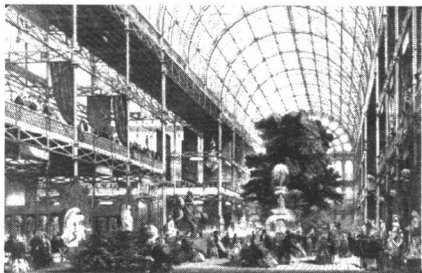
图 1.3.2 (左) 1854年水晶宫在锡德纳姆公园的重建平面 (右) 1851年水晶宫室内展览 (Renzo Salvadori. Architect's guide to London [M]. London: Butterworth Architecture, 1990.)



年的 1800 万达到 1901 年的 3700 万, 政治、经济、工业和文化发展均登峰造极, 英国真正达到了领跑世界一百年的全盛时期。资金充裕、政治稳定, 在建筑制度、建筑技术、建筑材料和建筑观念上均取得了惊人的成就。

交通运输的改善, 生产效率大幅度提高, 18 世纪人们花费大量财力开挖运河, 19 世纪初, 所有的主要工业区都有水路相连。英国的产品远销亚洲、美国和非洲, 世界各地的原材料又运回英国加工, 从 1825 年伦敦圣凯瑟琳码头 (St Katharine's Dock) 到 1845 年利物浦的阿尔伯特码头 (Albert Dock) 无不显示出钢这一新型建筑材料所能实现的巨大成就。以码头贸易为代表的世界工厂呈现给世界最早、最大、最现代化或者最长的仓库区, 羊大为美, 英国的产业建筑类型包罗万象, 几乎都是业内的翘楚。这个时代又是铁路的时代, 1825~1875 年之间九千座车站、一千个地下隧道和六万座桥梁在英国迅速构筑起铁路

交通网络, 铁、铁路、蒸汽机一起改变了英国的面貌。英国在走向巅峰的进程中, 工业和商业迅速发展, 健康、休闲、教育得到重视, 建筑技术和建筑类型的空前进步。1851 年首届世界博览会上帕金森设计的水晶宫<sup>①</sup> (Crystal Palace, Sir Joseph Paxton) 在伦敦海德公园展出, 巨大的玻璃体奕奕发光, 装配化的钢和玻璃技术受到成百万人的瞩目, 造成科



学和艺术观念上的强烈震撼(图 1.3.2)。1848 年大面积霍乱爆发,伦敦打造了 2000 公里世界上最完善的地下排水道,成功终结了霍乱流行的时代,堪称鬼斧神工创世纪的奇迹之一;1863 年伦敦开出世界上第一条地铁,至今已经拥有了近 150 年难以置信的服役期;1866 年英

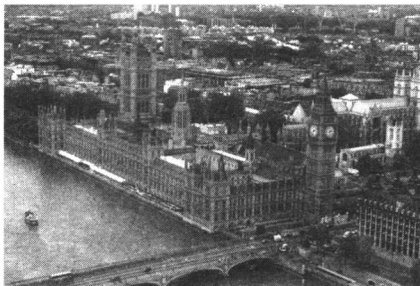


图 1.3.3 英国国会大厦  
(Kenneth Powell. world  
cities London[M].  
London: Academic Editions,  
Great Britain, 1993.)

国建筑师步容特(Henry Van Brunt)写道:“各种铁路、市政厅、规模庞大的旅馆、办公楼和商场,设施不同于剑桥的校舍和娱乐、监狱等等,只要实事求是地设计出平面,又从立面上表现出基本的特征,那么它肯定是建筑历史中从来没有见到过的变化。”<sup>①</sup>奥地利著名建筑师卢斯(Loos Adolf)更直截了当地说:欧洲文明的中心当前是在伦敦。<sup>②</sup>1837~1860 年巴里和普金(Charles Barry & Northmore Pugin)设计了英国国会大厦(House of Parliament),为英国哥特复兴(Gothic Revival)的再现,也是浪漫主义风格的典型代表(图 1.3.3)。古典平面与都铎装饰细部相结合,平面非对称,包括议会、法院、展览、图书馆等功能,中心敞厅里庄重地放进了建筑师的生平展览,国会大厦伫立于泰晤士河畔,百年来成为英国民族的象征。从中世纪晚期开始,即便欧洲大部分国家流行古典复兴,将哥特建筑作为宗教统治的象征坚决予以摒弃的时候,哥特建筑却从未离开英国人的视野。它的不对称体现了一种自然之美,其建造的自然愉悦再现了一种道德情操,它的结构有条不紊,烘托出真实理性,理论家的鼓动与大量的实践结合长时间影响着英国乡村、都市的风貌,哥特文化具有鲜明的地方和民族烙印,对英国的传统风貌贡献很大。

英国的优美乡村、村舍作为如画般风景的绝佳范例曾进入人们的视野,但面对工业革命所造成的社会剧烈变化,英国中产阶级和知识精英对个性、自然、情感的追求达到了新的高度。1859 年著名的红屋也在酝酿之中,莫里斯(William Morris, 1834~1896)倡导的艺术与手工艺运动强调“自然、人、民主、艺术”的关系,在设计发展史上标志着由古典传统走向现代运动的转折与过渡。但艺术与手工艺运动因为风格不固定,个性化太强,流行时间只有十几年。光彩夺目、独具匠心的大量作品是 19 世纪 60 年代产生的“安妮女王复兴”(Queen Anne Revival),1880~1900 年达到成熟期。以肖恩(Richard Norman Shaw, 1831~1912)为代表的建筑师从乡土建筑中汲取营养,咬破蚕茧,造就了英国民

① Roger Dixon and Stefan Muthesius. Victorian Architecture [M]. London: Thames and Hudson, 1978. 182.

② Loos Adolf. Ins Leere Gesprochen. 转引自尼古拉斯·文佩夫斯纳. 现代设计的先驱者——从威廉·莫里斯到格罗皮乌斯[M]. 北京: 中国建筑工业出版社, 2002.23.

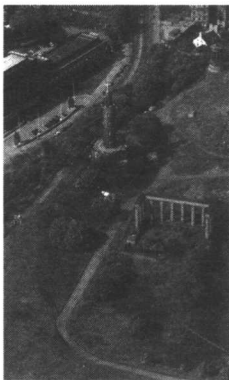


图 1.3.4 (上) 肖恩 1879 年设计的阿尔伯特公寓 (Renzo Salvadori. Architect's guide to London [M]. London: Butterworth Architecture, 1990.)

图 1.3.5 (下) 爱丁堡卡腾山

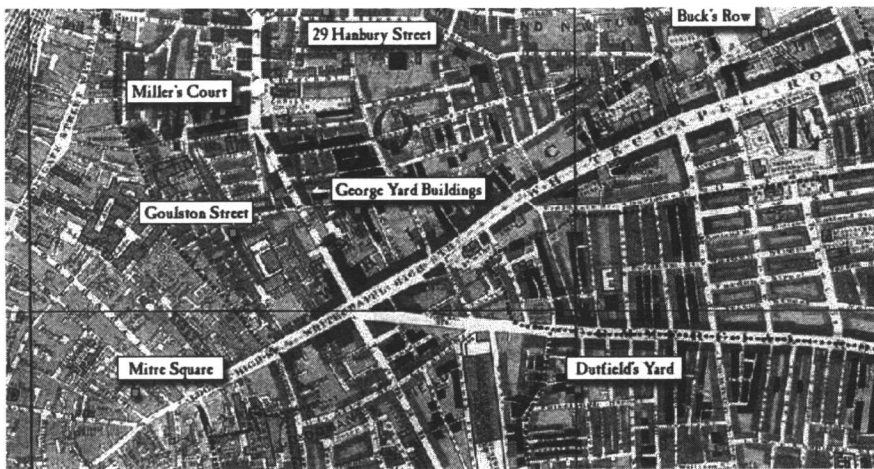
族风格的乡土建筑语言：瘦高的烟囱、三角坡顶与三边凸窗结合、不规则的平面和圆形角塔并存、传统造型与古典细部共生，最引人注目的是红色砖墙伴随着白色的长细条木窗框，建筑下部通常有外廊。这些形态回归了英国的田园式风格，在 20 世纪初达到高潮，是从英国传统中提炼出的新世纪精神（图 1.3.4），是在工业化社会中对英国民族风格的反思。“安妮女王复兴”特别受到中产阶级的乡村府邸和城市公共建筑的追捧，不仅极大地触动了英国建筑的历史风貌，而且对很多英国殖民地建筑亦深有影响。

18 世纪末 19 世纪初，英国历史上还发生了一件大事：1796~1815 年，英法长期战争，最终英国击败了拿破仑，法国在欧洲丧失了统治地位，英国的地位又显著上升，成就了海上霸业。法国建筑倾向古罗马，英国转而赞美古希腊，特别赞美希腊的民主与民族精神。斯默克（Sir Robert Smirke）1823 年设计的希腊风格的大英博物馆名震寰宇。1822 年以苏格兰爱丁堡卡腾山（Calton Hill, Edinburgh）为代表的大量纪念物不断涌现，统领城市天际线的是位于山峰之巅的希腊风格卫城，爱丁堡还从希腊购买大理石，修建了模仿帕提农风格的庙宇。可惜工程完成一半就钱财耗尽，仅留下一堵墙放在那里，留给人们两百年的遐想（图 1.3.5）。开放的人际交流带来大量公园和集会广场，1811~1830 年约翰·纳什（John Nash, 1752~1835）主持建设的伦敦摄政大街和公园（Regent Street and Regent Park）以及 1838 年巴里爵士设计的特拉法加广场（Trafalgar Square）均是该时代的产物，并成为城市设计的光辉典范。摄政公园北角中的伦敦动物园 1830 年对外开放，标志着英国人享受动植物和园艺的科学乐趣，提升居住环境质量的卓越时期到来。

#### 四、19 世纪末的社会改革与建筑演进

大城市的快速发展对城市规划提出了更高的管理要求，面对基础设施压力，下水道、交通和防灾是大城市必须面对的问题。1855 年“帝国疏水道委员会和帝国工程部”（Metropolitan Commissioners of Sewers and Metropolitan Board of Works）建立，专门处理下水道和交通问题。历史上的 1858 年伦敦由于人口膨胀和工业污染，到处是硫化氢的难闻气味，乃“巨臭之年”，政府不得不下决心开始第一次大规模的治理工作，成效十分显著。1861 年帝国火灾委员会（Metropolitan Fire Brigade）建立，





The Streets are coloured according to the general condition of the inhabitants, as under --

- Fairly comfortable. Good ordinary earnings
- Middle-class. Well-to-do.
- Upper-middle and Upper classes. Wealthy.

A combination of colours -- as dark blue and black, or pink and red -- indicates that the street contains a fair proportion of each of the classes represented by the respective colours.

图 1.4.1 1898~1899 查尔斯·布斯调查的伦敦贫困分布图 (<http://booth.lse.ac.uk>)

国家着手管理重要的城市消防问题。1889年第一个城市政府伦敦郡委员会 (the London County Council, LCC) 成立, 前身受到管理伦敦基础设施的帝国工程部的直接影响, 是英国第一个大都市范围内的地方政府, 在主持教育改革和城镇规划中成效显著。

英国最辉煌的时代也是狄更斯 (Charles Dickens, 1812~1870) 和卡尔·马克思的 (Karl Max, 1818~1883) 时代, 贫富差距悬殊。1886~1903年查尔斯·布斯 (Charles Booth, 1840~1916) 可谓最先科学地直面维多利亚时代的社会问题, 他是英国蒸汽船运实业家, 在伦敦和利物浦之间的生意往来中他观察到很多社会问题, 特别是贫困以及丧失劳动能力的老龄问题。1884年布斯从伦敦市长那里获得基金资助, 调查伦敦工人阶层的生存质量。其突出成就是逐街刻画了1898~1899年之间伦敦的贫富分布图 (图 1.4.1)。在伦敦的工人生活和贫困调查中显示三十万到九十万生活在东伦敦的工人处于极度贫困之下, 码头区附近贫苦阶级比例要远远高于中产阶级的比率, 19世纪末强调社会公平的呼声一浪盖过一浪。

速记员出身的霍华德 (Ebenezer Howard)<sup>①</sup> 是一位身体力行的改革者。1898年10月他发表了《明日: 一条通向真正改革的和平道路》(To-morrow:

① 1851年霍华德和朋友到美国西部试图经营农场, 但以失败收场。作为一名聪明的邮局雇员兼速记员, 霍华德一直在教会和其他社会团体中积极参与活动, 也可以利用速记员身份得到下议院的报道, 借以思考税收、贫穷、移民等问题。他阅读了大量政治经济学著作, 深受出生在英国的著名美国政论家潘恩 (Thomas Paine) 关于人权的影响, 并广泛阅读了拉斯金和莫里斯的文章。