



对月图 马远(宋)

图书在版编目(CIP)数据

马远夏圭山水画风 / (宋)马远, (宋)夏圭绘.
天津: 天津人民美术出版社, 2003.7
(艺术家重要资料收藏丛书)
ISBN 7-5305-2210-8

I. 马... II. ①马... ②夏... III. 山水画-作品集-中国-南宋(1127-1279). IV. J222.442

中国版本图书馆CIP数据核字(2003)第043479号

马、夏山水画风及其影响

一般地认为,所谓院体即指专门为皇家服务的宫廷画家所创造的绘画样式,重视法度,形式规范工整,风格细腻华丽。最有代表性的当推北宋“宣和体”绘画。然而,以马远、夏圭为代表的南宋院体山水却是一个例外,其构图简练概括,多一角半边之景,笔墨粗犷豪放,以拖泥带水、大笔横扫的斧劈皴为特色。董其昌把山水画划分为“南北宗”两种不同的风格,即以马、夏为“北宗”刚性绘画的代表。

言及南宋院体山水,李唐的影响不可忽视。南渡之后,李唐一改宣和时期的画风,在构图上由北宋的“上留天之位,下留地之位,当中方立意定景”发展而为局部特写,并创造出线条刚劲、水墨淋漓的大斧劈皴。纵观南宋画院,全部山水皆出自李唐一系,史称“南宋四家”的“李、刘、马、夏”,后者皆师法李唐,所异者惟刘松年趋向规整严谨,而马远、夏圭更加简练刚劲。马、夏把李唐所开创的刚劲豪纵、局部特写的画风发展到极致,取景、用笔更简,线条更硬,具有更强的艺术感染力。因此,马、夏的画更能代表南宋院体山水的面貌,后人师法南宋院体云云,实则师法马、夏也。

马远出身于绘画世家,祖、父皆为画院待诏。花鸟、山水、人物无所不工,《踏歌图》、《华灯侍宴图》、《西园雅集图》、《楼台夜月图》等皆为其代表作品。其中有全景山水,有一角特写,有界画楼台,有山水人物结合,技法十分全面。其画山石峭劲方硬,以大斧劈皴兼钉头鼠尾;画树瘦硬如屈铁,人称“拖枝马远”,个性极为鲜明。马远的十二段《水图》最为出色。通过对各种水势的细致观察,把水的静谧、鼓荡、迂回、盘旋、汹涌、奔腾之势表现得惟妙惟肖。其线条或曲折盘旋,或流动舒缓,或浑厚雄壮,极尽水势变化之大观。马远、夏圭二人生卒俱不可考,夏圭较马远略为后出,总体来看,夏圭山水画和马远差不多,一角取景,咫尺千里,用笔的刚劲亦同之,稍异者夏圭笔法较草率,水墨浑融的感觉更强一些。现藏台北故宫博物院的《溪山清远图》为其代表作品,清刚秀逸,意象幽远。

马、夏的画风,当时即有很大影响,从现存画迹来看,其时画院画家及众多院外画家,基本上皆师法马、夏。在蒙古军队南下,南宋都城临安(今杭州)失守后,画院画家们一部分散落在临安一带,另一部分随同宋室继续南逃,流落在浙江温州及福建、广东沿海一带,所以,马、夏的画风也因之主要流播在浙、闽两地。尽管元代初年赵孟頫托古改制,抵制南宋画风,但马、夏画风在上述两地一直流风未绝,如杭州画家孙君泽,其山水、人物全师马、夏,在元代画坛颇为特殊。其他如陈君佐、张观、丁野夫等人,亦师法马、夏。

到了明代,由于统治者的喜好及提倡,宫廷画家和风行整个画坛的浙派皆以师法马、夏为主。值得注意的是,明代宫廷画家中,有相当多的人是从马、夏画风根基深厚的浙闽两地征召而来的。来自浙江的有盛著、戴进、谢环、石锐、马轼、吕纪、钟钦礼、王谔、朱端等;来自福建的有边景昭、李在、周文靖等;此外还有来自广东的林良、陈端,他们都承袭了马夏的山水画风。王谔于马、夏画法致力尤多,“凡奇山怪石,古木惊湍,尽摹其妙”,被孝宗皇帝誉为“今之马远也”。

事实上,“明四家”之一的唐寅也以师法马、夏为主,被称为“院体别派”。沈周也受马、夏的影响颇大。

马、夏的山水画风,在南宋末年因僧人的往来传到日本,到十五世纪前后,影响愈来愈大,可以说,日本绘画史上的水墨画直接渊源于马、夏。以在国外的影响论,马、夏在中国美术史上是无与伦比的。

天津人民美术出版社 出版发行

天津市和平区马场道150号

邮编:300050 电话:(022) 23283867

出版人:刘建平

北京嘉彩印刷公司印刷

新华书店天津发行所经销

2003年7月第1版

2003年7月第1次印刷

开本:787×1092毫米 1/8 印张:5.5

印数:1-3000

版权所有,侵权必究

定价:42.50元

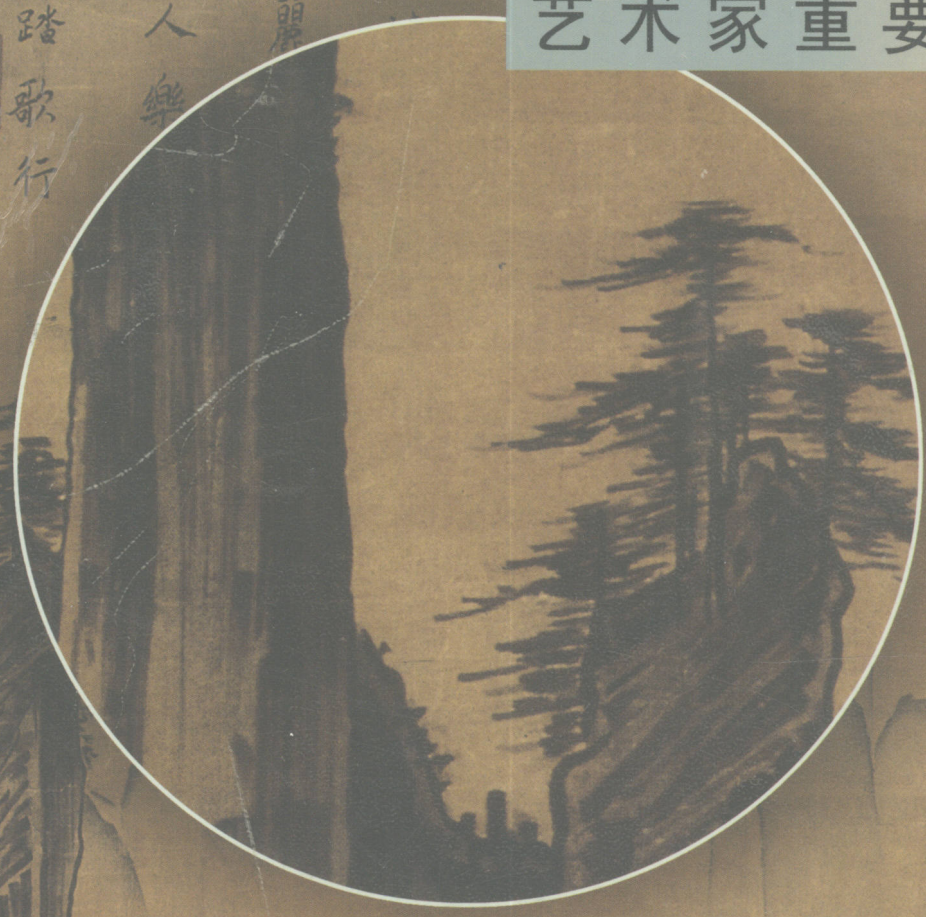
杨惠东
2003. 4

艺术家重要资料收藏丛书

马远夏圭

山水画风

天津人民美术出版社



宿雨
荆陽麗
豐年人樂
地上踏歌行



全国优秀出版社

主 编：刘建平
责任编辑：徐友声
装帧设计：青 蛙
封面设计：晓 旭

马远 夏圭

山水画风



ISBN 7-5305-2210-8



9 787530 522103 >

ISBN 7-5305-2210-8

J·2210 定价:42.50 元

艺术家重要资料收藏丛书

马远 夏圭

山水画风



溪山清远图

夏圭 (宋)

天津人民美术出版社

试读结束：需要全本请在线购买：www.ertongbook.com



华灯侍宴图

马远（宋）绢本 设色
111.9cm × 53.5cm
台北故宫博物院藏



雪滩双鹭 马远（宋）绢本 设色 59cm × 37.6cm 台北故宫博物院藏



踏歌图 马远（宋）绢本 淡设色 192.5cm × 111cm 北京故宫博物院藏

宿雨清畿甸

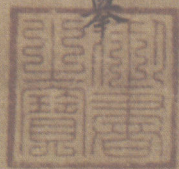
朝陽麗帝城

豐年人樂業

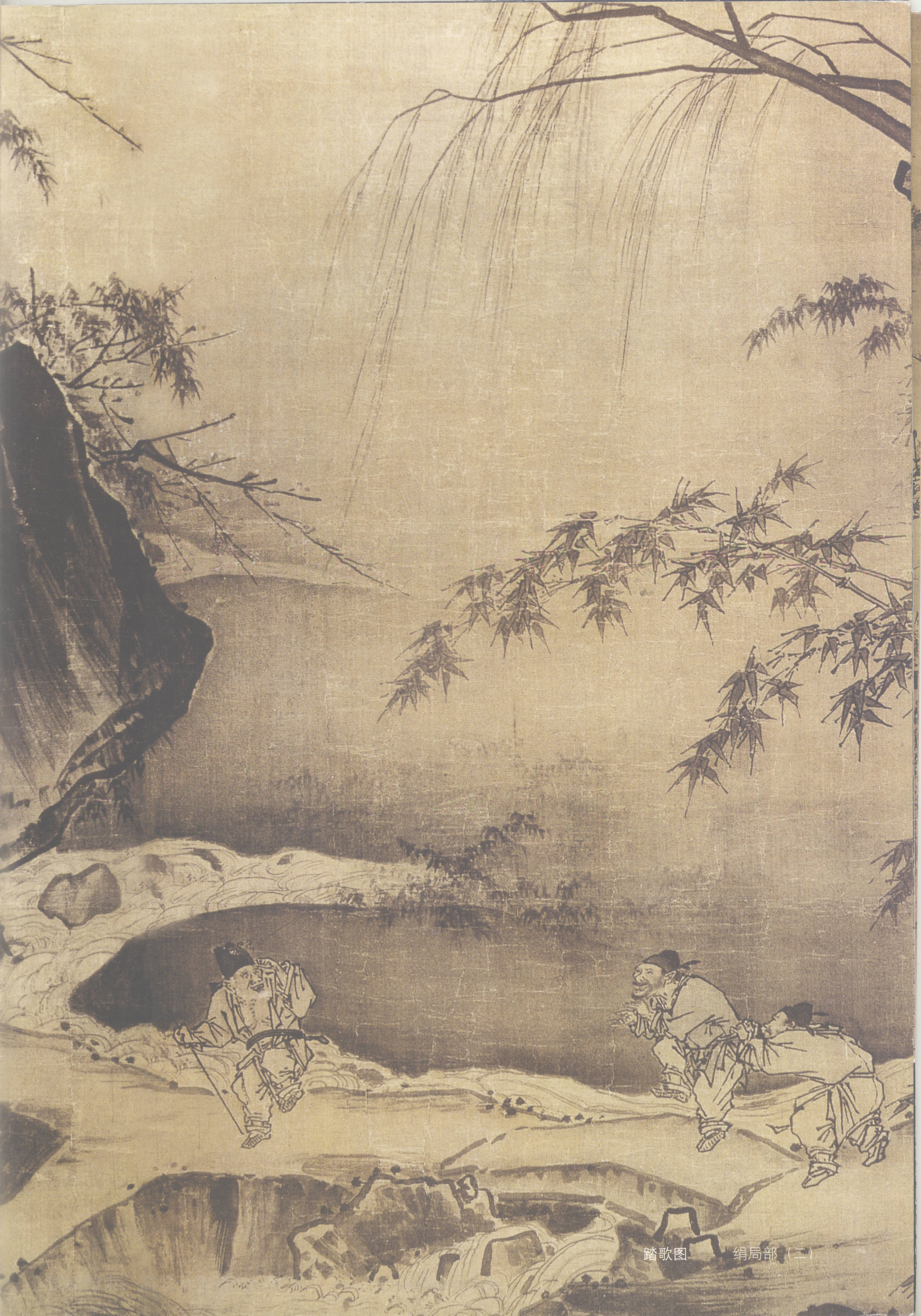
壠上踏歌行



錫王御提舉









对月图

马远（宋）
绢本
淡设色
149.7cm
× 78.2cm
台北故
宫博物院藏

道成不怕丹梯峻
 髓實常欺石榻寒
 不戀世間名與貴
 長生自得一元丹

明王叔暉舉為壽



松涛图

马远 (宋)

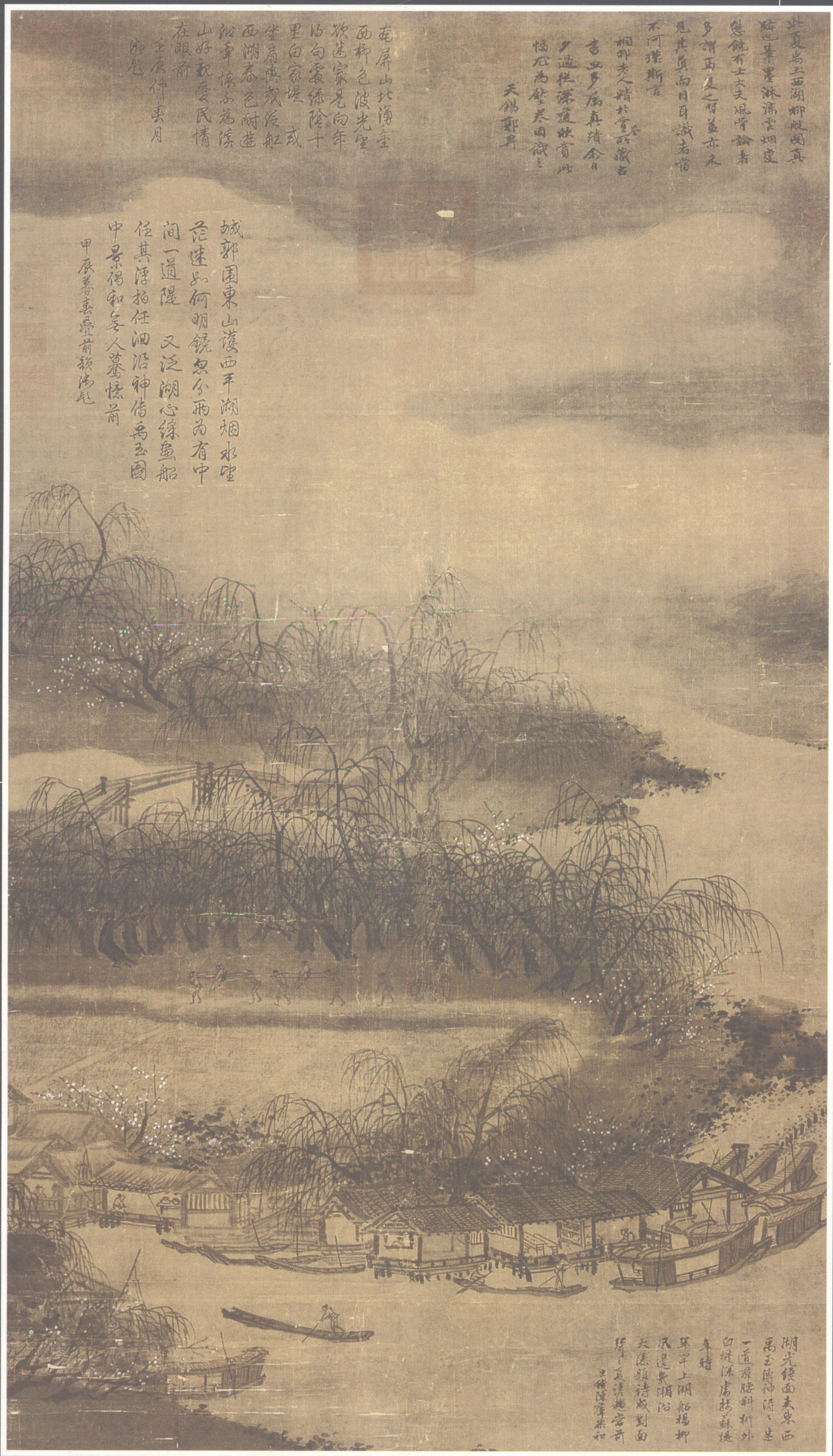
绢本 淡设色

122.8cm × 52.5cm

辽宁省博物馆藏



雪堂客话图 夏圭(宋) 绢本 淡设色 28.2cm × 29.5cm 北京故宫博物院藏



此夏圭西湖柳艇圖真
 跡是筆墨淋漓雲烟變
 態饒有士大夫風骨論者
 多謂西夏之有畫亦未
 見其真而目可識者皆
 不可殫述

相州夫人精於賞識古
 畫多屬真蹟今日
 夕過此深獲快肯此
 幅尤為餘卷固識之
 天錫耶昇

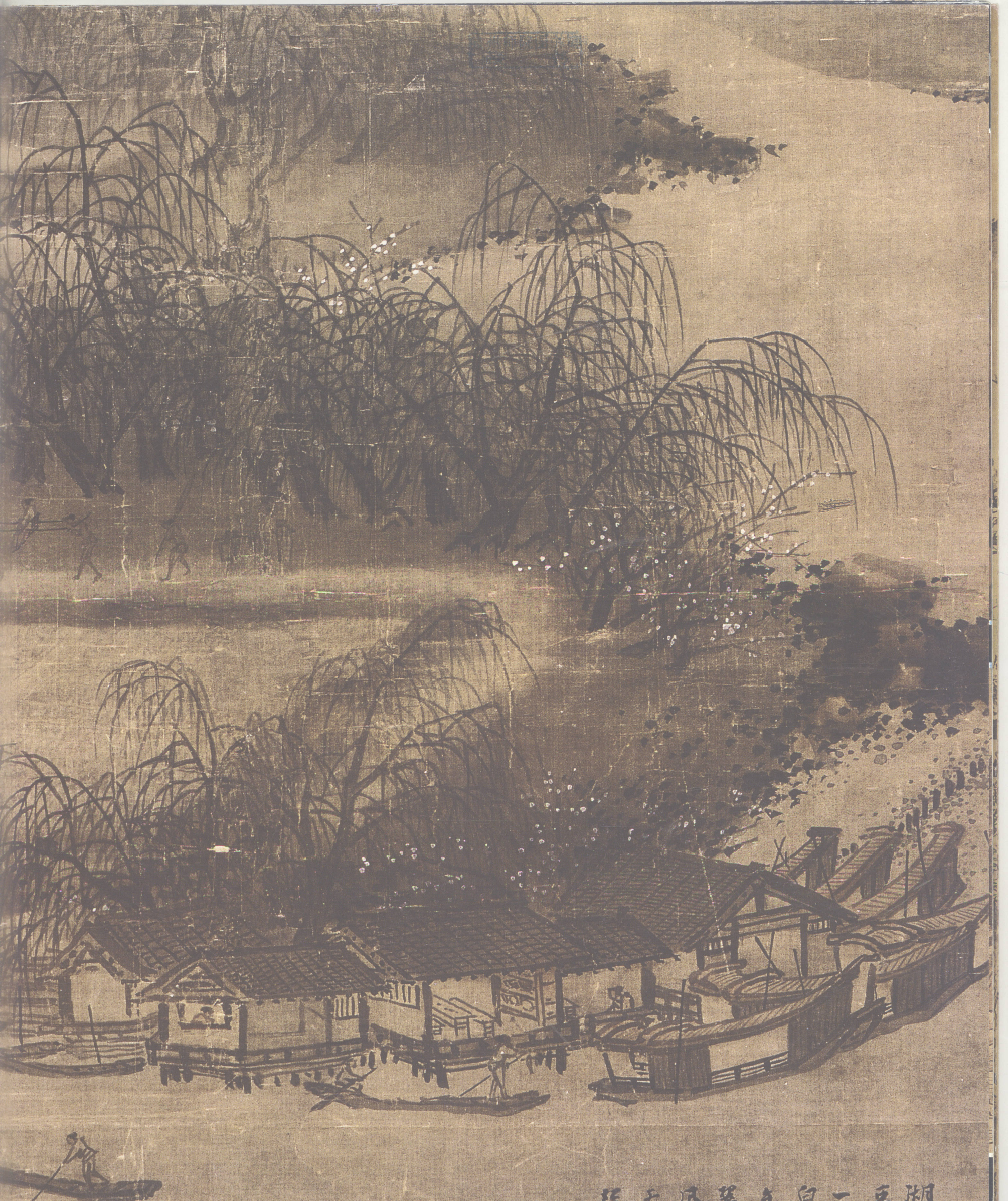
菴屏山北湖空
 西柳色波光空
 欲迷家兒向年
 沾向霞縹陰十
 里白家堤 或
 坐肩輿或後船
 西湖春色耐遊
 船幸依水為深
 山好親愛民情
 在眼前
 壬辰仲夏月
 詒危

城郭圍東山麓西平湖烟水望
 茫茫如何明鏡忽分兩為有中
 間一過隱 又泛湖心綠蠹船
 任其浮拍任酒沿神倚馬玉園
 中景偶知無人驚悟前
 甲辰暮春詒危前詒危

湖光鏡面未東西
 萬玉樓神得、生
 一箇翠腰斜柳外
 白堤深處綠絲堤
 年時
 翠翠上湖船揚柳
 水邊更湖心
 天添韻詩成對面
 臂、長清地若前
 吳鎮謙和

西湖柳艇图 夏圭 (宋) 绢本 淡设色 107.2 cm x 59.3cm 台北故宫博物院藏





湖光鏡面夾東西
禹王傳神得，遠
一道羣腰斜柳外
白堤深處掩蘇堤
年時
翠翠上湖船揚柳
風邊安湖俗
天濤題詩成對面
琴、夏清越岩前
畫後陳犀恭和

西湖柳艇图 局部(二)