

中國民間美術叢書

兒活絕

神門鎮仙朱

主編：左漢中



湖南美術出版社

商標
朱仙鎮

老
店



《和合二仙》

《和合二仙》

和合二仙是民間傳說中象徵男女相愛的“和合”之神。二神蓬首笑臉，和藹可親；一執荷。“和合二仙”，民間又稱“和合二聖”，舊時有常年懸挂于中堂者，取諧好吉利之意。又常于男女婚禮大慶時貼在新房門上，象徵夫妻恩愛白首到老。還常與其他神仙共祀，如《和氣致祥、一品當朝》、《和合二仙、狀元及第》等等。和合二仙成爲最受人們歡迎的喜慶之神。

《中國民間美術叢書·絕活兒》

主編：左漢中

《朱仙鎮門神》

倪寶誠·華年 編著

責任編輯 總體設計：周 健

責任校對：彭 英

出版發行：湖南美術出版社(長沙市人民中路 103 號)

經 銷：湖南省新華書店

印 刷：湖南省新華印刷一廠

製 版：湖南新聞彩色製版印務有限公司

開本：787×1092 毫米 1/16 印張：2.5 印數：3000 冊

1999 年 4 月第 1 版 1999 年 4 月第 1 次印刷

ISBN7-5356-1278-4/J.1196 定價：16.00 元

民間傳統
千年絕唱

歷史悠久
國之精華

朱仙鎮門神畫

朱仙鎮位于河南省開封市(古稱東京汴梁城)南郊20公里處,是戰國時期幫助信陵君竊符救趙的魏國名將朱亥故里,以朱亥被封仙而得名“朱仙鎮”。

朱仙鎮是中國古代四大名鎮(還有漢口鎮、景德鎮、佛山鎮)之一,是南宋時期岳飛大破金兵的古戰場,又是我國新春對聯、木版神像畫的發祥地。

門神畫是朱仙鎮木版年畫中最突出的品種之一。早在宋代孟元老著《東京夢華錄》裏就有記載:“十二月,近歲節市井皆印賣門神、鍾馗、桃板、桃符及財神、肫驢、四頭鹿、馬、天行帖子。”又據李步青著《岳飛與朱仙鎮》記載:“紅紙門神係舊俗過新年之消用物,為鎮中最著名之特產。往昔盛時,業此者三百餘家。”萬通、晉泰、萬和等門神店,明代即立商號,至今有三百餘年歷史。

朱仙鎮門神題材廣泛。有用以驅鬼關邪的《馬上鞭》、《步下鞭》、《鍾馗》、《文武財神》等,也有祝福吉祥如意的《五子登科》、《麒麟送子》、《加官進祿》等,還有表現歷史人物及事件的《火塘寨》、《九蓮燈》、《長坂坡》等。朱仙鎮門神畫具有構圖飽滿、綫條粗獷、形象誇張、色彩艷麗、人物無媚態等特點。正如中國“新文化運動”的旗手魯迅先生在致版畫家劉岷先生的信中所說:“朱仙鎮木版畫,樸實,不染脂粉,人物無媚態,色彩濃重,很有鄉土味,具有北方年畫獨有的特色。”

《中國民間美術叢書·絕活兒》

叢書策劃: 左漢中 周健

叢書主編: 左漢中

總體設計、責任編輯: 周健

本冊編者: 倪寶誠 華年

攝影: 周健 倪銘

朱仙鎮門神



始建于明成化年間的岳飛廟。



岳飛廟與朱仙鎮齊名。為後人所傳頌。



關帝廟就在岳飛廟的東側。

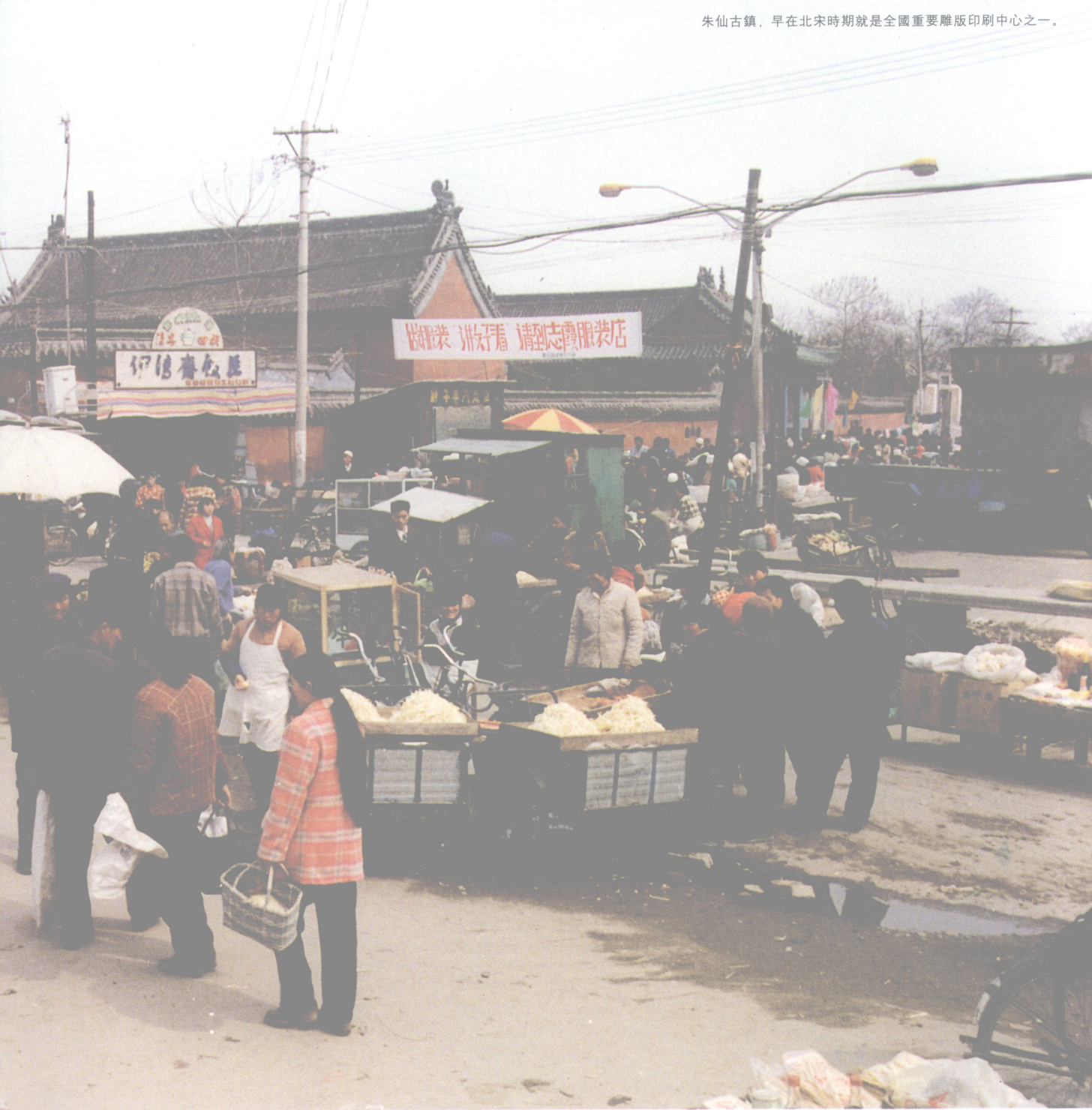


關帝廟前擺着朱仙鎮門神畫攤兒。



木版年畫之 朱仙鎮

ertongbook.com



鄉

朱仙鎮始建於戰國，早在北宋時期就是全國重要雕版印刷中心之一。每屆歲末，市場上有印版門神、鍾馗等年畫出售。1127年金兵攻破汴梁，不少畫工、刻工被掠走或逃散到各地，木版年畫也一度衰落下來。到了明清時期，朱仙鎮及河南其他地區的木版畫才有了較大的發展。

朱仙鎮年畫在清代達到極盛。每年農曆九月初九，朱仙鎮年畫業舉行慶典，在鎮上岳飛廟、關帝廟前舉行“門神會”。朱仙當時實行挂牌營業，重要的畫店有萬通、晉泰涌、天興德、德勝昌、天義德、天成德、大天成、二天成、得源長、萬盛、三成義等。據文獻記載：清代盛時從事年畫業者近三百戶，清末猶存七十家，民國時剩下四十家，抗戰前後遷到開封營業的有振興永、泰盛源、方記、廣益振、彬記等，印刷年畫中除吉祥圖畫、戲曲故事外，以門神及神碼最多，神碼有天地三界、福祿壽三星、鍾馗、竈王、天官、劉海、和合、八仙等。門神的型號種類繁多，工藝多為水印套色，很少手工描繪。神像畫莊重簡括，戲曲故事及房門畫活潑有趣，其色彩單純濃重，線條粗獷有力，富有古老而純樸的藝術風格。

走訪朱仙鎮年畫社



朱仙鎮年畫社設在大關帝廟內。採訪時還在，後來就成了文化館。

解放後，朱仙鎮年畫曾經幾度升沉起落。到了“文革”時期，傳統木版年畫遭受滅頂之災，許多珍藏的古版連同年畫一道作為“四舊”化為灰燼。“文革”後恢復了好幾家朱仙鎮年畫社，正宗的祇有朱仙鎮這一家。

朱仙鎮年畫社設在岳飛廟東側的關帝廟內。岳飛廟始建於明朝成化年間，而關帝廟則係清代康熙四十七年由朱仙鎮父老和山西商幫捐資興建的。在清冷的關帝廟內，我們見到了朱仙鎮年畫社第六任社長張繼忠。31歲的張繼忠畢業於開封師範學院美術系，原為朱仙鎮年畫印刷廠廠長，1994年任年畫社社長。年畫社現有職工17人，其中有雕版藝人2名，印製藝人4名，新門神創作人員2名。社內現存刻版397塊，90多個品種，最古老的明末所製的刻版，距今已有300多年的歷史。

在熙熙攘攘的鎮上，還能見到幾家門畫、紙張批發店。每年秋冬之際，朱仙鎮附近的趙莊、薛寨、小尹口等地的農民個體作坊也都趕製年畫，在春節前應市，或招引密縣、鞏縣、尉氏、山東、安徽等地的年畫批發商前來訂貨。銷得最好的作坊，1年可銷2—3萬張。





朱仙鎮年畫社第六任社區張繼忠



朱仙鎮年畫社最新一代的木版年畫藝人

氏施



趙莊看門神

趙莊看門神



從朱仙鎮往西南方向走出三公里地，便是朱仙鎮鄉薛寨村趙莊，進莊有一條筆直的簡易公路，道兩旁種着高高的白楊。趙莊是典型的北方村落，全村約有 500 來口人，在年畫興旺時期，家庭作坊有十幾家，至目前為止，尚有五六家作坊印年畫，知名的藝人有劉金祿、劉金學、劉金嶺、張廷旭、張生等。

趙莊將貼門神的習俗保留至今。一到農曆臘月家家戶戶都貼開了門神。貼門神頗有講究，如待門(大門樓)要貼《秦瓊、敬德》，二門(屋門)要貼《趙公元帥》，老人居室多貼《福祿壽三星》，而《麒麟送子》則必須貼在新婚夫婦房門上……總之，門神在趙莊是一道惹人注目的風景，它不僅寄托着勞動者闢邪驅惡、納福迎祥的善良心願，同時也給農家居室增添了喜慶、吉利、祥和的氣氛。





趙莊的民間作坊



備料



備紙

中年藝人張廷旭在家中刻版。



老年藝人劉金學在自家作坊印年畫。



藝人張生在今年入冬以來印了不少龍神像。

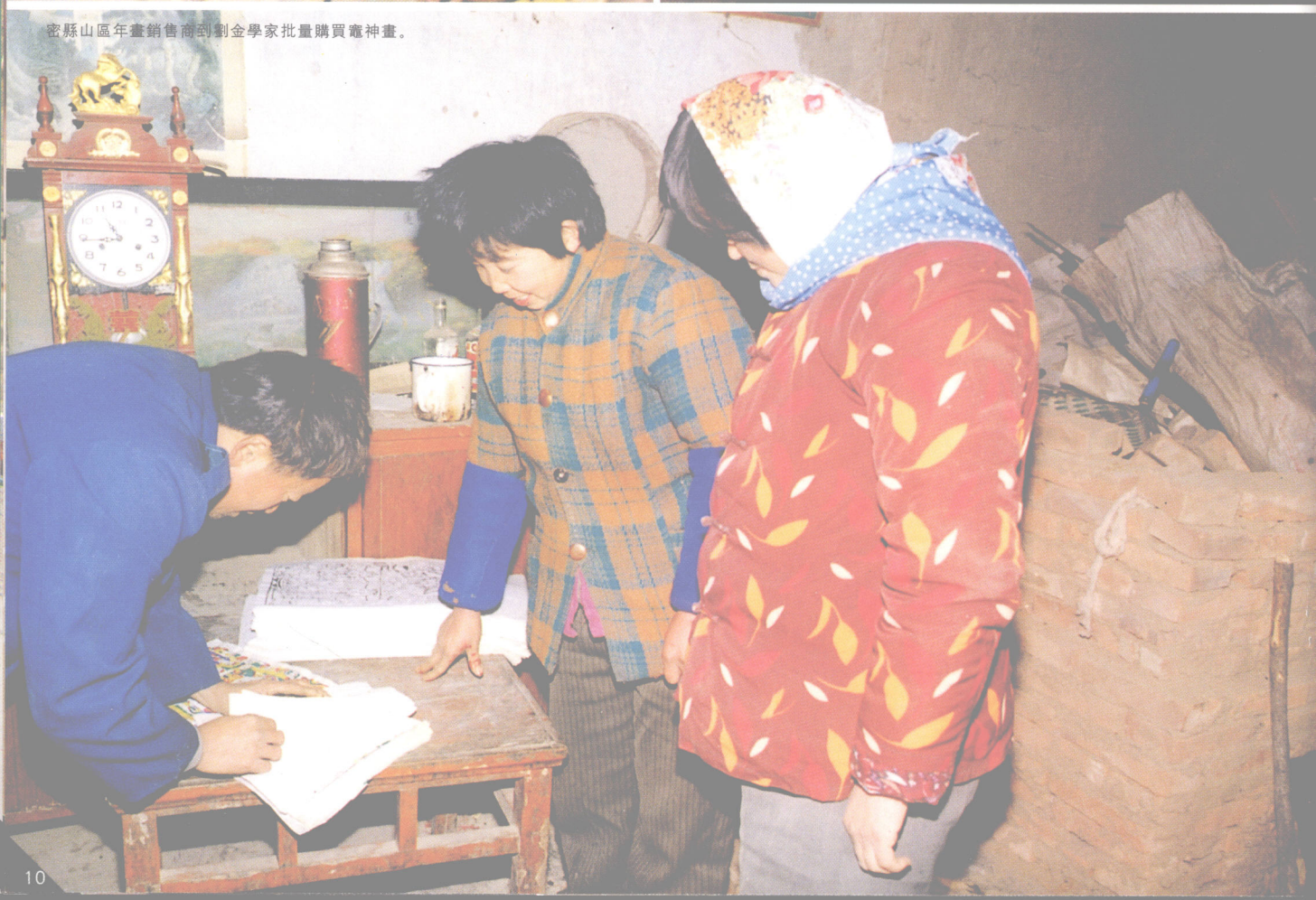




劉金學的妻子一邊照看孩子，一邊印製年畫。



將印好的木版年畫晾起來。



密縣山區年畫銷售商到劉金學家批量購買竈神畫。



劉金祿語祿

“印年畫沒什麼訣竅，一是顏色得正，二套版要准，干淨利索就中。”

尋訪劉金祿

在朱仙鎮，老一輩最著名的年畫藝人如張治安、張治業、張義等，都已相繼去世。在木版年畫的傳人中，有一位叫劉金祿的，目前為朱仙鎮年畫社的掌本師傅，他每天騎着一輛破舊的自行車從三公里以外的趙莊趕到年畫社上班。

劉金祿，1952年出生，朱仙鎮薛寨村趙莊人。父親劉本臣是有名的年畫老藝人，做了一輩子年畫，已于1984年去世。劉師傅12歲開始隨父學印年畫，練就一手調製顏料和印刷年畫的精湛絕技。他有個三十多歲的弟弟劉金嶺，則是一位刻版的好手。劉師傅原來在家種麥子、玉米和大豆，秋後農閑季節，便在自家的作坊裏開始趕印年畫。劉師傅家裏生活很苦，老婆有些呆傻，不能幹正經活兒，孩子又都小，一個人忙裏忙外，其辛苦操勞可想而知。每年從11月起到底這段時間是最忙的時候，有時連續十多天每晚印年畫到凌晨一兩點纔休息，天一亮又起床幹活，常常藥得眼窩深陷，又黑又瘦，四十多歲的人看起來有五十開外。

劉師傅後來調到鎮年畫社工作，成為年畫社的掌門人。他印的年畫顏色鮮艷而又厚重，套版準確，畫面干淨。他印的年畫多次在國內得到獎勵，不少作品被選送出國展覽，或被國外專家收藏。

劉師傅印刷年畫絕技的關鍵是自己親自調配顏色。他調配的顏色大致有九種，各種顏色的配方都有講究。如紅色採用蘇木熬煮泡製而成，黃色用槐花籽熬煮調製、紫色用葵花籽熬煮而成，綠色用生銅刨成銅末，經過熬製過濾後使用，石青則採用石青粉熬製……經過特殊配方精心熬製而成的顏料純正、鮮亮、沉穩兼而有之，同時經久而不變色。

劉師傅的生活很苦，可他總是兢兢業業地工作于年畫作坊，對年畫印製活兒從不馬虎，做出來的活兒熨熨帖帖，漂漂亮亮。他製作的年畫銷及千萬家農戶，裝點着農家的居室，溫暖着農民的心窩。

尋訪劉金祿



劉金祿是朱仙鎮年畫社的掌門師傅。



劉金祿家住趙莊。



劉金祿家裏雖亂，他還是忘不了貼上自己印的門神畫



劉金祿掌握了一套印刷年畫的絕技，尤其在配色上極具功力。

