

SPRING

You're my everything
To see you in the morning
With those big brown eyes
You're my everything

ANGEL

You're my everything
The sun that shines above you
Makes the blue bird singing
The stars that twinkle away up in the sky
Tell me I'd in love

于仲安
摄影

Cheers

When the night has come
And the land is dark
And the moon is the only light

• Temperament

人像摄影与平面设计

My love for you is endless just as there no end to the universe

浙江摄影出版社

责任编辑: 任惠安
任 力
装帧设计: 任惠安
英文校对: 杨秋林
责任校对: 程翠华
责任出版: 汪立峰

图书在版编目(CIP)数据

人像摄影与平面设计 / 于仲安摄影. —杭州: 浙江摄影出版社, 2002.1
ISBN 7-80536-893-7

I. 人... II. 于... III. 人像摄影—摄影艺术
IV. J413

中国版本图书馆 CIP 数据核字(2001)第 090546 号

人像摄影与平面设计

摄 影: 于仲安
撰 文: 范达明
余 谦

浙江摄影出版社出版发行

(杭州市葛岭路1号 邮编: 310007)

制版: 杭州美虹电脑设计有限公司

印刷: 浙江印刷集团公司

经销: 全国新华书店经销

开本: 787 × 1092 1/16

印张: 6.5

印数: 0001-2000

2002年1月第1版

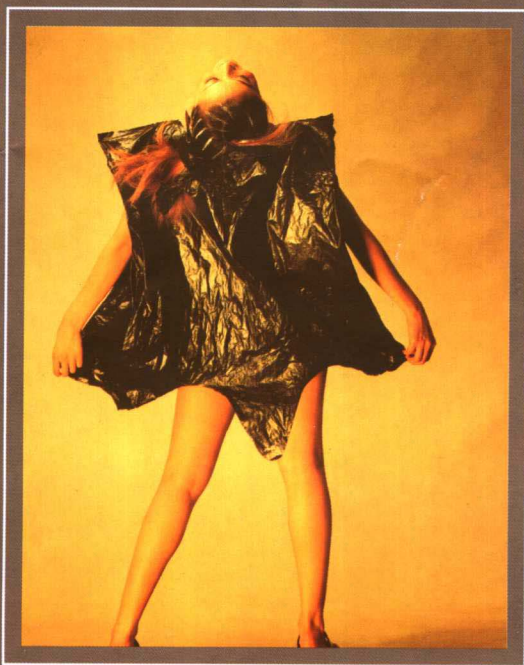
2002年1月第1次印刷

ISBN 7-80536-893-7/J · 505

定价: 56.00 元

(如有印、装质量问题, 请寄本社出版室调换)

浙江摄影出版社



摄影 于仲安

人像摄影与平面设计

前言

当《人像摄影与平面设计》展现在你面前时，你的第一印象是什么？你也许会提出疑问：这是一本平面设计书，还是一本摄影集？对了，这是一本有关影集平面设计和影楼人像摄影创作的画册。对业内人士来说，它有实用的专业指导意义，对摄影爱好者来说，它是一本极具欣赏价值和参考价值的摄影作品集。

这本影集具有很强的实用性，它不同于普通的时尚影集，其画面具有平面设计的美感和观赏价值，人像摄影与平面设计结合后相映生辉。关注影楼摄影的专业人士会觉得此影集的信息量大，可学之处甚多。仅从影楼人像的创作手法上看，就有化妆、造型、灯光、服装、背景、光色搭配、套系组合等内容。其中透露出的时尚信息、拍摄技巧更有实际的指导意义。在这本影集中，时尚主要体现在两个方面：一是影集平面设计上的时尚，二是影楼人像创作上的时尚。对商业摄影来说，时尚是其生存和发展的动力。具体来说，一件衣服、一个头饰、一种用光、一款造型，无不与时尚相连。对摄影师来说，既要用心去迎合顾客的口味，又要用心去提升顾客的品位。反映在创作中，所谓时尚是一种综合的创作手段，并非单纯的某一样款式或造型。

从摄影创作上讲，每拍一幅照片，摄影师事先都要考虑好影集平面设计的要求及效果，哪幅作封面，哪幅作封底，哪几幅作过渡排列，哪几幅作整幅，哪几幅搭配，哪几幅放前页，哪几幅放后页……都要有所准备，做到心中有数。将摄影语言和平面设计语言结合起来，表达一种时尚，这就是我们应该追求的目标。

在这本影集里，时尚主要从人物造型、光色搭配、文字编排、平面设计等方面去体现，而时尚的涵义则更考虑到商业的卖点，不同年龄段的女性对时尚有自己的理解，而了解和掌握她们各自的特点也是十分重要的。在实际操作中，顾客是根据自己的兴趣、爱好，选择和确定相册的式样和大小，并根据内页和照片的数量来选择一种套系价位。从影楼的角度讲，影集的图文设计有很大的创作余地，应尽可能地给顾客提供更多、更好的选择。具体地讲，就是讲究影集画面的视觉效果。从构图上看，每两页应构成跨页的整版设计，并保持整版设计的完整、和谐，不管图片是直线排列，还是横斜排列，不管画面是整幅剪裁，还是画中画拼贴，都要提高观赏性。

出版本书的用意是为了推动专业人像摄影技艺的发展，传播摄影创作和影集平面设计的时尚理念，为业内人士和摄影爱好者学习、交流作一些参考。

《人像摄影与平面设计》是一个集体创作的成果，其中最让我感激的是化妆造型师APPLE和美工设计师吕兢。来自台湾的APPLE曾任台湾著名的《WOGOU》杂志特约化妆造型师。“破坏与创造”是APPLE的造型格言，她的很多创意都有“点石成金”的效果。该影集中，模特从青春少女改变成中国古典女性就是一例：从模特身上的服装造型到头饰造型，都是APPLE在短短的一个小时内完成的。因为要出外景，所以事事都要做得周全，甚至拍摄中的每一个化妆细节，APPLE都会提醒。谈到对台湾和大陆造型师的印象时，APPLE说，台湾造型师注意商业包装，色彩、配饰运用得比较灵活，而大陆造型师注重创意、喜欢模仿。有一次，我问APPLE的造型座右铭是什么，APPLE说：“否定作法，追求自由，玩感觉，玩突破。”看来，APPLE已有自己的创作秘诀。

吕兢是一个胖子，平时行动迟缓，但真做起活来却很忘我，设计也做得到位，真让我佩服。有一次，让他加班做样本相册，限他在5个小时内完成。对他来说，这似乎是个“不可能完成的任务”，他说，要我做样本，也得让我慢慢思考，这样质量才会好。但时间不允许，于是我做下手，一起动手做。相册做完，已是凌晨一点了，这时他才说，“我肚子饿死了。”我一想，坏了，吕兢埋头干活，已饿了一天了。我十分感动，不仅是因为他的忘我，而且他在很短的时间内出乎意料地完成了一本“很棒”的相册。吕兢做这本影集，也只花了三天时间，而且连续二天没睡觉，他的才气在这本影集中得到了完美的体现。

于仲安
2001.12

FASTIC

SPRING

You're my everything
To see you in the morning
With those big brown eyes
You're my everything

ANGEL

You're my everything
The sun that shines above you
Makes the blue bird singing
The stars that twinkle away up in the sky
Tell me I'd in love

prify

You are my special angel
Sent from up above
The lord smiled down on me
And sent an angel to love
You are my special angel
Right from paradise

My love for you is endless just as there no end to the universe

◆ 玛米亚 RB67 柯达 T100 胶片 $f/8$ $1/60$ 秒 闪光灯

▲ 人物取站姿，身着时尚性感的露脐装，造型独特。在侧光照明下，人的肌肤质感得到了细致的刻画，明暗的反差也突出了人物的立体形象。

● 此例设计的特色是让大小、前后的白色文字与主体图像构成一种“众星拱月”的关系，文字仿佛又像悠悠白云飘浮在图像人物的周围，以此丰富并突出了图像。人像拍摄的着眼点不但在人物的脸面、手臂，更在于女孩显然更为性感的身躯，包括那种当今流行的裸露腰围与脐眼的着装打扮，因此，更易衬托出女孩躯体的曲线以及着装之美感的浅蓝色背景，显然成为这一设计的首选；侧面光的运用，则有利于强化女孩躯体的凹凸起伏的圆润感与曲线美感。

活力

3 点评



ENCHANTING

OUR MEMORIES WILL LIVE FOREVER, DEEP IN MY HEART

◆ 玛米亚 RB67 柯达 PPN 胶片 f/8 1/60 秒 闪光灯

▲ 人物的肢体语言十分生动多变,这里的一组肢体造型表现了人物躁动的内心世界和热烈奔放的个性特征,富有视觉冲击力。

我为歌狂

点评 4



I do not know why
But you are always in my mind
You are everything for me

● 这一设计的左边是运用黑色衬边外加白色线框的一例。其中“九宫格”的九幅图像之间的“井”字线划分，没有附加分隔线框，而是巧妙地利用了每幅图像具有色调变化的背景，构成互相衬托的关系。“九宫格”的中心图采用了与右边主图相同的同一幅图——这一直面与直指观众的人物的头像图（与“九宫格”四周的八幅人物的身体动态图有机地互相映衬），是这一设计的魅力所在。

我为歌狂

5 点评



◆ 玛米亚RB67 柯达PPN胶片 f/8 1/60秒 闪光灯

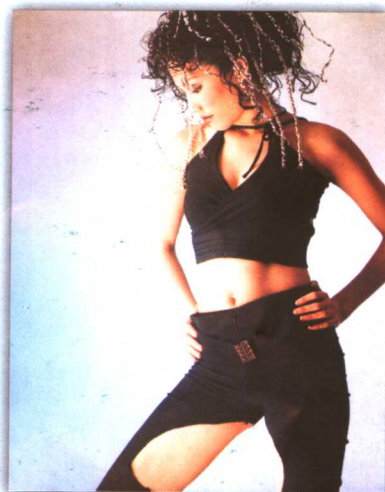
▲ 画面的色调犹如黄昏时的天色，显得朦胧暧昧。人物身着一套黑色紧身衣，勾勒出优美的身材，纷乱蓬松的发型表现出独特的个性。特殊的色调和特殊的人物造型创造了鲜明的人物形象。

FOREVER MY DARLING OUR LOVE WILL BE TRUE
ALWAYS AND FOREVER. I'LL LOVE JUST YOU SO JUST PROMISE ME DARLING

Reliability

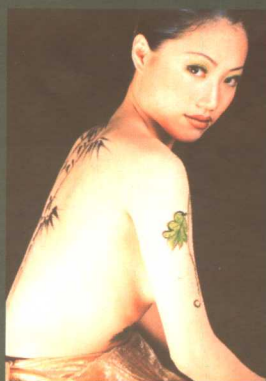
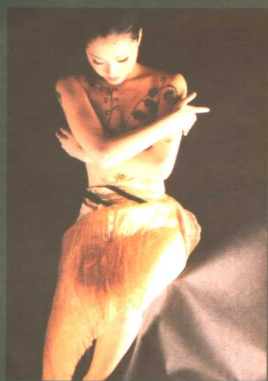


I CAN'T HELP FALLING IN LOVE WITH YOU.
I love everything about you.
I LOVE EVERYTHING ABOUT YOU.
I love you more today than yesterday, I'll love you even more tomorrow.



WHEN THE NIGHT HAS COME
AND THE LAND IS DARK
AND THE MOON IS THE ONLY LIGHT WE'LL SEE

● 在左/右结构的布局中，左边为满幅的主图，右为大小有别又位居高低不同的三幅副图，主图的背景同时是三幅副图的衬底，均是略有色相变化的浅蓝色调，它们把图中着黑色露肩短衣裤的女孩衬托得格外鲜明。三幅副图及其周围浅蓝衬底上的白色文字，都稍稍做了一些投影效果，使在浅蓝衬底上显得对比较弱的文字与副图（背景也是浅蓝色），也都因此鲜明起来。

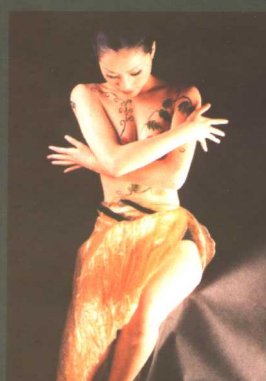


ROSE

It was love of first sight when i first met you.

Longer than there've been fishes in
the ocean
Longer than there've been stars up
in the heavens

I've been in love with you





副图的四幅小图，本身先被衬托在一方作为中介层次的深灰色衬底上（其上又设计有白色的文字）。小图中除一幅为彩图且人物姿态也较特殊外，另三幅均为与主图同样的黑白图，其中两幅是同一幅的重复，另一幅则大同小异，均为人物双手合抱胸前的正面姿态，它们与主图人物同样双手合抱胸前但呈现为侧面的姿态，既有呼应有协调，又不乏图像造型上的变化。小图的竖构图与主图的横构图则形成对比。



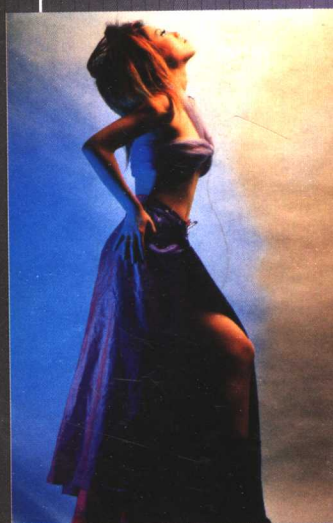
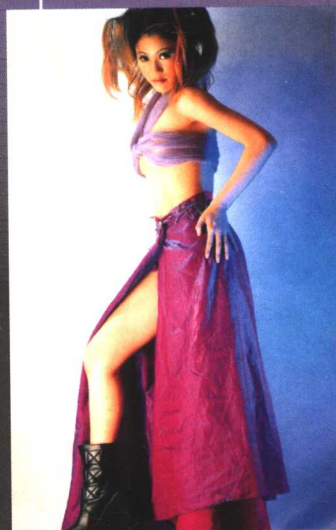
Intimate

美梦成真

◆ 玛米亚RB67 柯达T100胶片 f/8 1/60秒 闪光灯加强直射灯
▲ 运用各种色光可以表现人物不同的精神面貌，并赋予画面某种特殊的氛围：粉红色显示性感和诱惑，蓝色更显时尚和神秘，混合光展示热情和奔放……配上人物的各种姿态和表情，将人物的个性生动地诠释出来了。

You by my side that's how I see us .
I close my eyes and I can see us .
We'll on our way to say I do .
My secret dreams have all come true .

ROSEATE



Rumination •

PRETTY AGILE

You ask how much I need you
Must I explain
I need you, oh my darling
Like roses need rain

● 不论主图、副图，还是大图、小图，这一案例的基本设计构思，是让每一图均“贴”（或“压”）在图后衬底上画出的不同粗细的白色水平线、垂直线（或十字线）上。衬底以黑色为中心向四周渐变为灰色，能造成白线与“贴在”白线上的图像的悬空感。水平排列设计的白色文字，见机安排在图像一角或宽余的衬底上，甚至最粗的白色水平线上。



RUMINATION

OUR MEMORIES WILL LIVE FOREVER, DEEP IN MY HEART
THOUGHT OF YOU MAKE ME SMILE.
WHEN I THINK ABOUT YOU, I THINK ABOUT LOVE.
WITH SPIRITUAL GROWTH, OUR LOVE WILL CONTINUE TO GROW.
YOU ARE MY SPECIAL ANGEL FROM HEAVEN.



◆ 玛米亚 RB67 柯达 PPN 胶片 1/5.6 1/4 秒 自然光与闪光灯混合

▲ 通过服装、发型和背景的设计营造出一种特殊的环境，犹如拍电影一样有趣。在这里，中国传统的家具摆设和木门背景一下子把人们带到了20世纪初叶夜上海的情境氛围中。橘黄色的灯光也很有特点，增加了画面的戏剧性。人物身上的彩绘也具有独特的视觉吸引力。

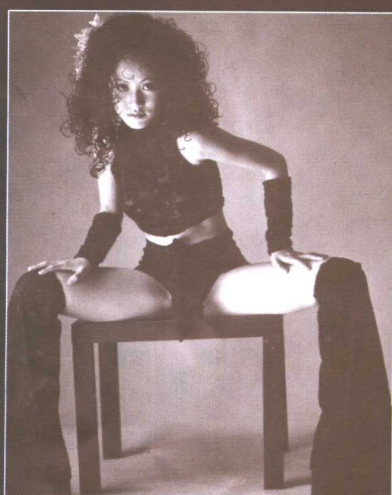
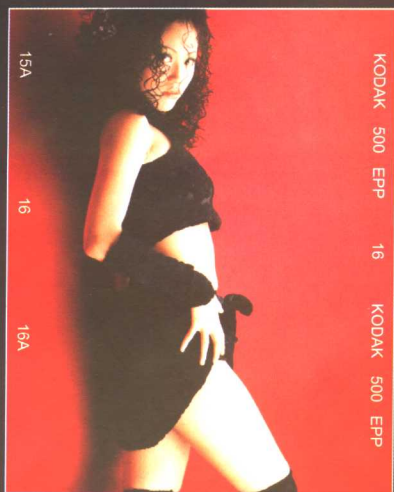
● 此例具有对通常设计案例的超越，增加了新的设计元素：一是在副图的衬底上，使用了带有肌理效果的底色，



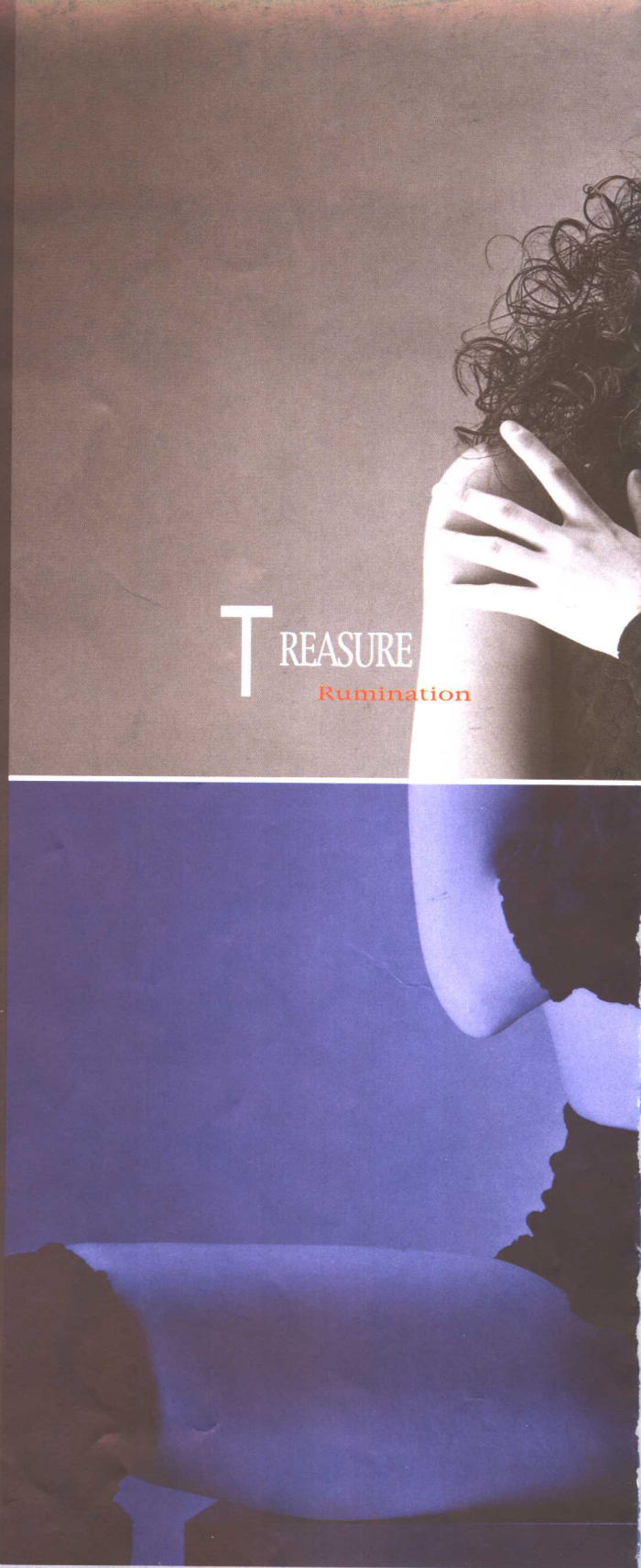
OUR MEMORIES WILL LIVE FOREVER, DEEP IN MY HEART



使得其衬底不仅仅是表达了一种色调感，还带有一种材质感、触摸感；二是使用了作为装饰点缀的绘图图形形象——枫叶。它们不是摄影图像，因此与其中的人像摄影形象有一种异质的反差；它们又不是没有意义的装饰元素（如通常出现的点、线、面等纯几何元素），而是能够有具体意义的图形（如枫叶代表深秋）。在此例中，无论主图与副图，图中人物头部及其周围都出现有一圈被强光照射的金黄色区域，它们与图像内外装饰点缀的那几片枫叶图形有着同样的金黄色调，这自然是别有意味的。



TREASURE
Rumination

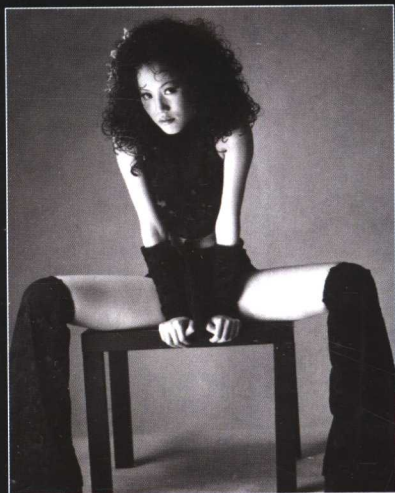


◆ 玛米亚RB67 柯达T-MAX400胶片 f/11 1/60秒 闪光灯 后期电脑调色
 ▲ 人物的形体姿态千变万化，不同的形体语言表达了人物独特的情绪和心态。配合不同的色调背景和道具，还可以变化出更多的造型，从而极大地丰富了人物形象。



A Bland Smile

Forever my darling our love will be true
 Always and forever, I'll love just promise me darling
 You'll love in return



33A

34

34A

KODAK 500 EPP

34

KODAK 500 EPP



● 主图居中，副图置于两端，左右各三幅，竖排，这是一例轴对称的设计。主图图面上添加的十字线，则加强了其对称感。同时，在色彩布局与文字设计上，又有打消对称感的安排：左端的三幅副图是“二彩一黑白”，右端的三幅副图是“一彩二黑白”；主图经“十字线”划分构成了“田”字形的四块，它们也有了三种不同的色调（按顺时针方向依次为红、黑、蓝、黑）；文字只出现在主图“田”字形之黑色调的两块中。