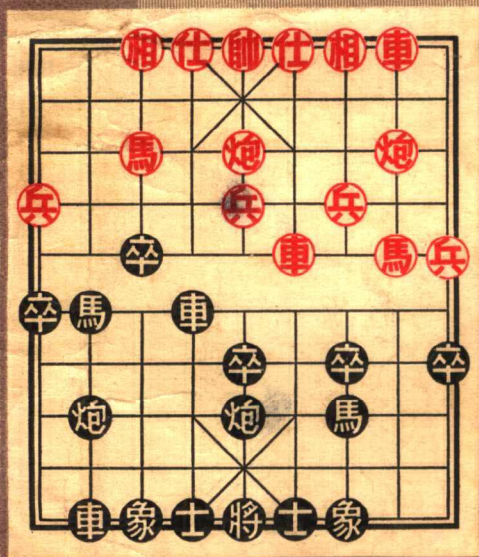


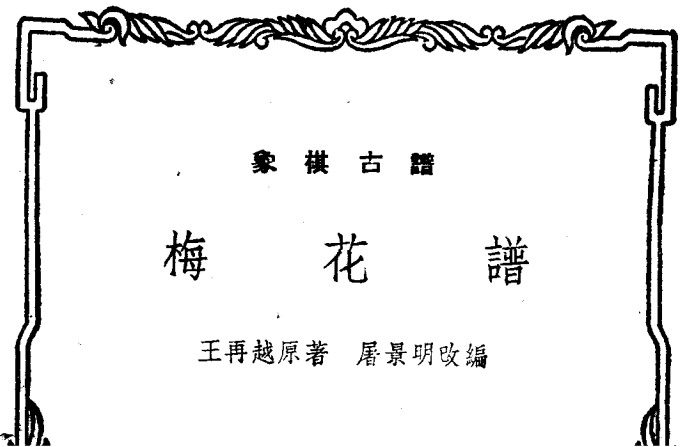
象棋古譜

梅花譜

王再越原著 屠景明改編



上海文化出版社



象 棋 古 譜

梅 花 譜

王再越原著 屠景明改編

內 容 提 要

本書根據同名的象棋古譜改編而成。內容包括六種全局的着法。為了便於讀者研究，在每局的得失關鍵之處，插入棋圖，並依據雙方的攻守形勢，作了一些必要的注釋和補充。

象 棋 古 譜
梅 花 譜
王再越原著 屠景明改編

*

上海文化出版社出版

上海衡山路 58 弄 2 號

上海市書刊出版業營業許可証出 078 號

信誠印刷廠印刷 新華書店上海發行所

*

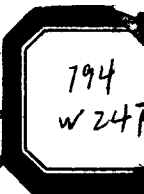
開本：787×1092 1/32 印張：3 3/16 字數：

1958 年 1 月第 1 版

1958 年 1 月第 1 次印刷 印數：1—10,000

統一書號：7077·120

定價 (7) 0.30 元



前 言

象棋流傳于人民群眾間，有悠久的歷史。明清時代，即有棋譜出版。但由於當時未受重視，能流傳下來的為數極少，“梅花譜”是其中的一部。

“梅花譜”是清康熙（1662—1722年）時棋人王再越的著作。作者的一生經歷，已經難以查考，我們只能在原書的序言中，獲悉作者生前是在長期艱苦的環境中寫成本書的。序言的全文如下：

安塞先生姓王，名再越，字正巳，康熙時人。性剛直，家貧力學，不求聞達；而世亦無知之者。一身坎坷，抑鬱無聊，為象戲以消歲月。得意疾書，爰成六則，名之曰“梅花譜”。其間縱橫馳驟，不可端倪，真有行到水窮、坐看雲起之妙，誠象戲之鉅觀也！弈雖小道，亦可見先生之一斑也。

“梅花譜”的主要內容，包括六種全盤對局的攻守方法，特別對於“屏風馬”抵抗“當頭炮”有高度的發揮。直到目前為止，這個陣勢仍為一般棋手所習用。由於原書變着較繁，讀者演習起來不大方便，現在經過本人整理改編，基本上仍舊保持原作形式，但在每局關鍵之處附有棋圖，並依據形勢，作了一些必要的注釋和補充。因限於水平，難免失誤，希望讀者隨時指正。

屠景明 1956年11月25日

目 次

前 言

術語例解	1
------	---

屏風馬破当头炮类共八局

第一局 破巡河車吃兵用炮打相	3
第二局 破炮先去相后上三路馬	6
第三局 破炮打相后換仕上右馬	9
第四局 退炮破巡河車挺卒兌兵	13
第五局 退炮橫車破巡河車邊馬	19
第六局 退右炮破過河車食吃兵	27
第七局 飛相通馬破過河車邊馬	30
第八局 挺馬前兵破直橫車邊馬	32

当头炮破过宫炮类共五局

第一局 橫車破巡河車平七吃兵	35
第二局 橫車破左炮平七路取馬	38
第三局 橫車夾馬破過宮炮移中	41
第四局 橫車退炮破八路炮过河	44
第五局 橫車破過河車吃兵壓馬	48

当头炮破轉角馬类共三局

第一局 取中卒壓馬頭破上右士	53
第二局 取中卒壓馬破左士兌炮	55

第三局 取中卒压扁破左士平炮57

顺手炮直車攻橫車类共五局

第一局 巡河炮攻橫車尾隨捉馬60

第二局 巡河炮攻橫車關河去卒63

第三局 巡河炮攻橫車退而复進65

第四局 巡河炮攻橫車關河軋炮66

第五局 巡河炮攻橫車再挺边兵68

顺手炮橫車攻直車类共五局

第一局 攻直車过河捉馬仕角炮71

第二局 攻直車守河口挺兵兌卒73

第三局 攻直車守河再补仕角炮75

第四局 挺边卒蹀边馬攻上左仕78

第五局 左炮过河攻上边馬出車81

当头炮对逆手炮类共五局

第一局 巡河車攻車守河口兌卒83

第二局 攻右車守河后上馬打車86

第三局 攻右車守河后平炮兌車88

第四局 攻右車过河后平炮兌車91

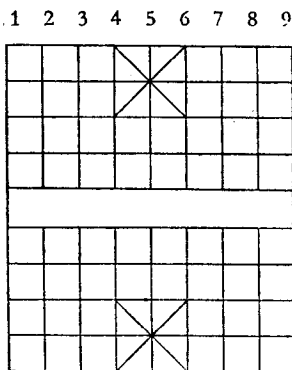
第五局 攻未通右車先平炮兌車93

術語例解

1. 象棋的棋盤有九根直綫(稱路),十根橫綫(稱格),一共有九十个位置。在棋盤当中那兩条空白的橫綫称为河界,是双方防綫的界限。对局时,双方各在自己的陣地內布子。棋子有七种,分紅黑兩色,每方各有下面的十六只棋子:

黑方: 將一、士二、象二、車二、馬二、炮二、卒五。

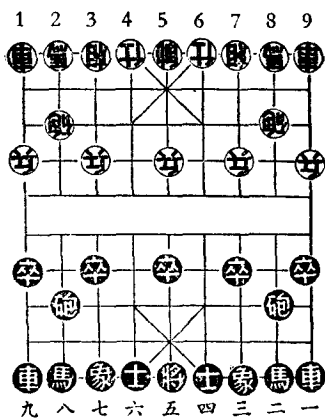
紅方: 帥一、仕二、相二、車二、馬二、炮二、兵五。



每逢对局时,依照規則,双方應該要先猜子。猜得黑子的先走,紅方后走。先捉得对方♙或♚的就算得勝。如果有一方的棋子受圍困,不能行动,也算輸了。

2. 全盤棋子的排列,黑方布子在棋盤的下部,自右至左共九路。紅方布子在棋盤的上部,自左至右也有9路,这是因为对局时黑方先走的緣故。圖上白底黑字的,代表紅方的棋子,黑底白字的,代表黑方的棋子。♙、仕、相、兵与♚、士、象、卒的作用和力量,完全相同,只是名称稍異,以便双方辨認。

3. 兩人对局,俗称下棋(或着棋)。下棋时必须把各种棋子移动。表示棋子移动的方向,術語分称为“進”、“平”、“退”:



進——前進的意思。

平——橫走的意思。

退——后退的意思。

比如第一步棋，黑先②平五，紅后⑧進7。②平五就是把黑方右二路的炮橫走到五路將前二格地位。⑧進7就是紅方左8路的馬，一步一斜進到7路兵后地位。

懂了“進”、“平”、“退”的讀譜方法，看起棋譜來就比較容易了

解。同時更要注意黑方用的數字是漢文的一至九，紅方用的數字是阿拉伯字的1至9，必須分清。

4. 每局着法，一概黑先紅后。好的着法，下邊用“……”表示。

屏風馬破当头炮类共八局 (黑先紅勝)

第一局 破巡河車吃兵用炮打相

⊙八平五 ⊙2進3 ⊙八進七 ⊙7進1
⊙九平八 ⊙1平2

黑方第一步⊙八平五，走的是“当头炮”，主动進攻，直取中兵。紅方用“屏風馬”应战，先上右馬，保5路兵，通1路車。5路兵是中帅的前防要点，失之易处下風，所以应该用馬保障。

黑方第三步上馬，目的也是保障中卒，兼通九路直車。紅方挺7路兵，先通左馬出路，这步应法，虽然以后变化易成定型，但直到目前为止，仍不失为抵抗当头炮的一种正常着法。

黑方第五步出直車捉炮，紅方亦出1路車保炮（車有馬保，随时可兑，类此形式，并非被封），兩着都是推动主力，不使閑散。

⊙八進四① ⊙8進7② ⊙三進一 ⊙7進1
⊙八平三 ⊙3進1③

〔注解〕 ① 進車巡河，名叫“巡河車”，准备挺三卒兑7兵，通暢右翼主力。

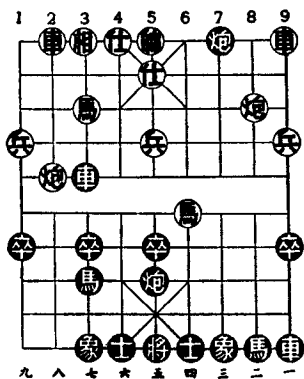
② 紅上左馬是正着。否則第四步的先挺7兵，等于空着。至此兩馬并出，双保中兵，形势恰像一架屏風，所以称为“屏風馬”。特点是深溝高壘，穩健固守，尽管黑炮气焰万丈，全力猛攻，紅馬总是步步为营，謹慎应付。

等到对方锐气稍殺，然后出奇制勝，反守为攻。这种陣勢，为古今棋手所習用，奉为正宗的范例。

① 進3路兵，以活右馬。

炮二平三 ① 馬7進8 車三進一 炮2進2
 炮三進七 仕6進5 車三平七 馬8進6

(如圖1)



(圖1)

〔注解〕 ① 平炮打馬，看似先手，实非好着。

② 伸炮对攻搶先。如改走 炮8退9，形势就将失先受困。

③ 如果炮不打相，改走 車三平七，变化如下：馬8進6，車七進二，炮7進5，車七退三，炮6進8，馬二進一，馬8進6，炮五進一，炮2平6，炮五進四(这一着黑如 炮五平六，紅方殺法为：炮8進6，禁黑上士，車一平二，炮9進1，車七平六，炮2進8，炮六進一，馬6進5，炮五退一，炮2平4，車六平五，馬4退3

勝)，炮6進5，車七平四，炮2進8，炮五進一，炮9平6，炮五退一，炮8進2，炮三進三(如 炮五進一，則 炮6退5，車四平五，炮8進3，炮三進一，炮6進3，炮三退一，炮6退4，炮三進一，炮6平5勝)，炮8進3，炮三退三，炮6進5，炮三進一，炮6進5，車四進五，炮5平6，車一退二，炮5退6，炮三退一，炮2平4，車一進二，炮6退5，車一平二，炮5進3勝。

圖1 形勢：紅方弃子搶先。黑方有三种着法，分述如下：

第一種着法

炮三退五 馬6進4 炮三平六 相3進5
 車七退一 車9平7 馬二進一 馬4進3

炮六退三 炮二進四 車一進一 炮八進五
 馬七退九① 車七進九 車七進三 車二進七
 炮五進四 車二平六 士六進五 炮二平四
 士五進四 炮四平八 將五平六 炮八平一
 士四退五 炮八進二(再車殺士,紅勝)

〔注解〕①如改走車七平二,變化如下:炮四進三,炮六退三,炮二平三,車二進二,車三進三,車七進九,車九平六,車一進一,車二進九,車二平五,炮二平四,車五平六,車六進九,炮五退二,炮三平四,炮六平五,車六平五,炮六進一,炮四退六,炮五進五,車三進五,車五退一,炮五退三,炮五退三,炮三退四殺。

②如改走炮五退一,變化如下:車七進七,炮五進一,車七平五,車三進五,炮八平三,車七平四,炮三進二,炮五進一,炮二平四,車五平六,炮三平一,士六進五,炮一退一,炮六退一,車二進九殺。

第二種着法

炮三退八 車九平七 馬二進一① 馬六進四
 車七進二 車七進八 炮五平六② 車七平四
 士四進五 相三進五 車七退三③ 炮二平五
 車一平二④ 車四退一 車二進七 車四平七
 將五平四 炮五平六 車七平六 車二進五
 車二進二⑤ 仕五退六 車六平八 車七平六
 將四平五 馬四進三(紅勝)

〔注解〕①如改走車七進二,變化如下:炮八進六,炮三平九,車七進九,車七平二,車六進七,士六進五,炮二進五,車七退八,炮二進八,車五平四,車七進六,車二退六,車六退七,炮四退二,炮二平五,車二平五,車七平六勝。

②如改走馬一退三吃車,紅方可走炮四進三叫將,再炮二進四馬后

炮殺。

⑧ 如改走④七平五，变化如下：④四退一，⑤五平二，⑥四平三，⑦三進五，⑧四進三，⑨五平四，⑩二平六，⑪一進三，⑫六退四，再進二路車勝。

⑨ 如改走⑤五平四，变化如下：⑤五進四，⑥六進五，⑦四平五，⑧一平二，⑨二進八，⑩七平四，⑪八平六，⑫六平四，⑬五平六，⑭四平五，⑮四進三，⑯五平六，⑰三退五，⑱六平五，⑲六進一勝。

⑩ 如改退車吃馬，紅方殺法如下：④二平六，⑤四平五，⑥七進二，⑦五退四，⑧六平五，再車吃士勝。

第三種着法

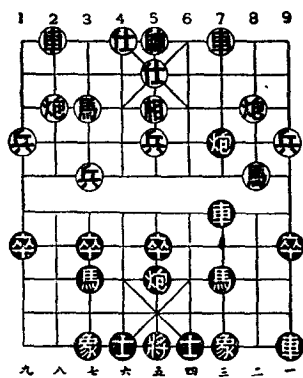
④七進二	⑤六進八	⑥七平二	⑦八進六
⑧五進一	⑨九平七	⑩二進一	⑪二平五
⑫五進三	⑬二進八	⑭五進一	⑮六進八
⑯二退五	⑰八進六(紅勝)		

〔注解〕① 如改走⑤五平六，紅方殺法如下：⑥七進五，⑦七進一，⑧七平三，⑨二進二，⑩五退六，⑪二退七，⑫二進八，⑬六進一，⑭三進二，⑮五平七，⑯二平四勝。

第二局 破炮先去相后上三路馬

①八平五	②二進三	③八進七	④七進一
⑤九平八	⑥一平二	⑦八進四	⑧八進七
⑨三進一	⑩七進一	⑪八平三	⑫三進一
⑬二平三	⑭七進八	⑮三進七	⑯六進五
⑰二進三	⑱三進五	⑲三退三	⑳九平七

(如圖2)



(圖 2)

車三平七 車七進3
 車七平八 車七進4
 車八平三 馬8進9
 馬五進七 車6進2

(紅方得子勝)

〔注解〕 ① 埋伏渡兵逼車，掌握得子。

第二種着法

象三進一	炮2進3	炮三平二	車7進5
象一進三	兵5進1	炮二平六①	車2進3
炮六退四	車2平7	象三退一②	車7進3③
車一平三	馬8進6	馬三退一	馬6進5④
象七進五	車7平5	象一進三	炮2平5
士四進五	車5平9	馬一進三	車9平4
將五平四	車4平6	將四平五⑤	炮8進5

〔注解〕 ① 炮轟相后進馬防馬，看似便宜，但被紅方飛相一捉，平車一封，主力呆滯，局勢又受牽制。

圖2形勢：紅方弃相后，以一車牽制三子。黑方有三種着法，分述如下：

第一種着法

車一進一	炮2進3①
車一平八	兵3進1
車八進三	車2進5
馬七退五	車7平6
車三退一	前5平6
將五進一	馬9退8

馬三退四 炮8平4(紅方得子勝)

〔注解〕 ① 如改走炮五進一，變化如下：炮五進一，馬五進五，車5平6，車二平六(黑如士四進五，則車2進3，車一平四，炮8平6，炮二進三，馬8進6，車四平三，炮6平7得子)，炮2進2，車三退五，車2進3，炮六退三，車2平5，炮六平四，車5退1，馬三進四，馬8退6，馬四進三，炮6平5，車一平二，車5平7多子勝。

② 如改走士四進五，變化如下：車7進2，車一平四，馬3進5，車四進五，馬5退7，車四平五，馬8進7，車五平六，馬7進9，炮五平一，車7進2，炮七進五，車7平5，車一進四，車5退1，炮一進一，車5平3，車一平三，車3進1，車五平四，車3退2，炮三退五(如車六平二，則炮2進4，炮四進一，車3平6，士五進四，炮6平7得子)，車3平6，炮三平四，炮8平6，炮四進一，炮2進3得子勝。

③ 進車壓馬，已經縛住黑方雙馬雙炮，並有利于下着進馬或者平炮打馬。

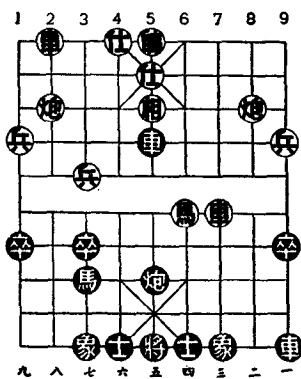
④ 紅方算准馬咬炮後可以不兌車而平車打通黑方上二路，有利于擺當頭炮，獲得決定性的優先。

⑤ 如改走士五進四，則炮8平6，士六進五，車6平4，炮四平五，車4進1吃炮勝。

第三種着法

卒五進一	馬8退6	車三退一	馬6進5
車三平五	車7進3	馬三進四	車7進2
車五進一	馬3進4	車五進二	馬4進6
炮五進五 ^①	仕5退6	車五退二	炮8進1
炮五退一 ^②	馬6退7	車五退二 ^③	炮8平5
車五進四	炮2平5	象三進五	車7退1
馬七進五	車7平5	(紅方多子勝)	

〔注解〕 ①如圖3，黑不進炮，另有兩種變化如下：①炮五進一，車6



(圖 3)

進 4, ⑤五平二, ②二平 5, ④四進五, ⑥
7 平 6, ③二進二, ⑥6 退 5, ③二平四,
⑤5 平 6 再進馬勝。①⑤五進一, ⑥6 進
4, ③一進一, ⑥7 平 6, ③一平六, ⑤
平 6, ④六進五, ⑥4 進 5, ⑤五平二, ⑥
6 進 4, ⑤五進一, ②2 進 5, ④六進五,
⑥6 退 1, ⑤五退一, ②2 進 1, ④七退
八, ⑥6 進 1, ⑤五進一, ②2 進 8, ④六
退五, ⑥6 退 1, ⑤五退一, ②2 平 4 勝。

② 如不走⑤五退一, 另有兩種變化
如下: ①⑤五退二, ⑥7 退 1 (如⑤五平
四, 則④4 進 5, ⑤五平四, ⑥8 平 5, ⑤

五進一, ②2 平 5, ⑤五平四, 前④平 6 勝), ⑤五平四, ⑥7 平 5, ④三進五,
⑥8 平 5, ④四進五, ⑤5 進 4, ④七進五, ⑥5 進 3, ③一平四, ②2 進 7,
④七退八, ⑥5 進 1, ④六進五, ②2 進 9 妙殺。①④三進五, ⑥7 退 3, ③
一平二, ②8 平 5, ④四進五, ⑥6 進 5, ④七進五, ⑥7 平 5 得象多子勝。

③ 如改吃車, 紅方炮打炮伏殺, 以後⑥7 進 5 照將抽車。

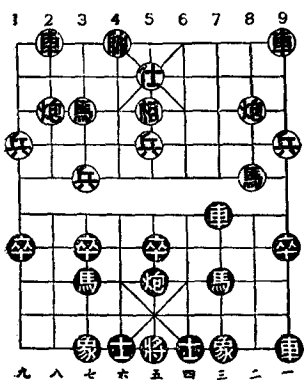
第三局 破炮打相后換仕上右馬

炮八平五	馬2進3	馬八進七	兵7進1
車九平八	車1平2	車八進四	馬8進7
卒三進一	兵7進1	車八平三	兵3進1
炮二平三	馬7進8	炮三進七	仕6進5
炮三平六①	帥5平4	馬二進三	相3進5

(如圖 4)

〔注解〕 ① 由于上局退炮被封, 形勢不利, 所以改走平六換仕, 但无
先手攻勢, 總嫌有些急躁。

圖 4 形勢: 紅方得子, 虽失仕相, 并无大害。黑方有四种着



(圖 4)

- 車四平一④ 兵三進一
- 馬七退九 炮二進五
- 象三進五 車四進三

(紅方多子勝)

〔注解〕 ① 如改走車三進四, 變化如下: 炮八退七, 炮五退二, 車九平八, 車一進一, 炮八進六, 車一進一, 炮八平三, 車一平四, 炮四進八, 炮四進四, 炮五平四, 士四進五, 炮八進九, 車四平三, 炮三退二, 炮七進九, 炮三平九, 炮五平四, 炮八退二, 炮七退八, 車四退三, 炮四退二, 炮九進三, 炮四退二, 車八平五, 炮八進七, 炮二進七, 炮九退七, 車四進三, 炮四平一(如車三退五, 則炮五平三, 再吃象勝), 炮五進一, 炮五平四, 炮五平六, 炮四平五, 炮四退一勝。

② 如改走車三平七吃兵, 變化如下: 炮八進六, 炮五退二, 炮六進八, 炮五進一, 炮九平七, 車一進二, 炮七進八, 炮五退一, 炮七進一, 炮五進一, 炮七退一, 炮五退一, 炮二進三, 炮七退五, 炮二進二, 炮五進七, 炮七平三, 士四進五, 炮三進一, 炮七退八, 炮八進七, 炮五平四, 炮四進九, 士五退六, 炮三平四, 炮四進一, 炮八進六, 炮四進一, 車四平六勝。

③ 如改走車三退一, 變化如下: 炮八進二, 車一平二, 炮八平五, 炮三進五, 炮九平六, 炮五進一, 炮四進三, 炮五進二, 炮六進五, 炮五退三, 炮

法, 分述如下:

第一種着法

- 馬三進四 炮四平五
- 馬四進五 馬三進五
- 炮五進四 車二平四
- 車三進一① 炮二進二
- 車三進三② 馬八退六
- 車三平四③ 車九平六
- 車一退二④ 兵三進一
- 士四進五 炮八進六
- 炮五退一 炮八平一

2平5勝。

④如改走④四進一，變化如下：⑤5平6，⑥一進二，⑦4進3，⑧五平一，⑨6進7，⑩一進三（如⑪七進五，則⑫7退5，⑬五進一，⑭5退6，⑮一退二，⑯4進3仍占優勢），⑰2進3，⑱七退八，⑲4平6，⑳六進五，㉑8平7，㉒一退二，㉓7進8，㉔一平二，㉕6平7，㉖三進五，㉗7平8打死車勝。

⑦必須退車，以免㉑2平9打雙車。

第二種着法

①車三平六	②帥4平5	③馬三進四	④馬8進6
⑤車六平四	⑥炮8進5	⑦車四退二	⑧炮8退1
⑨車四進一	⑩車9平8	⑪車一進一	⑫炮8進3
⑬車一平三	⑭車2平4	⑮士六進五	⑯車4進8
⑰炮五平四	⑱車4平3	⑲象七進五	⑳炮2進7
㉑將五平六	㉒車8進4	㉓車四進五	㉔車8平4
㉕將六平五	㉖車3進1（紅勝）		

●〔注解〕⑪如改走⑪一平二，則㉑8平5抽車。

第三種着法

①車一進一	②車9平6	③車一平六	④帥4平5
⑤車六進七	⑥車2平4	⑦車六平七	⑧車4進7
⑨馬七退九	⑩炮2進6	⑪車三進四	⑫車6進8
⑬炮五進四	⑭帥5平4	⑮士四進五	⑯車4進1
⑰炮五進二	⑱馬3退5	⑲車三平五	⑳車6平5
㉑士六進五	㉒炮2進1	㉓士五退六	㉔車4進1
㉕將五進一	㉖車4退1	㉗將五進一	㉘馬8進7