

TANG SHI SHUO



蔡志忠漫画

# 唐詩說

悲歡的歌者

II



生活·讀書·新知三聯書店



48.372

TSS

: 2

C-2

蔡志忠漫画

唐詩說

II

悲欢的歌者

生活·讀書·新知三聯書店

封面设计：海 洋

技术设计：赵学兰

徐 方

唐 诗 说 II

TANG SHI SHUO

悲欢的歌者

蔡志忠漫画

生活·读书·新知三联书店出版发行

北京朝阳门内大街166号

新华书店经销

北京新华印刷厂印刷

787×1092毫米 32开本 4.75印张 50,000字

1990年11月第1版 1990年11月北京第1次印刷

印数：000,001—250,000

定价：3.35元

ISBN 7-108-00370-8/I·88

## ◎作者簡介

本名、蔡志忠

籍貫、台灣彰化

出生、一九四八年二月二日

經歷、一九六三年起開始畫連環漫畫

一九七一年任光啟社電視美術指導

一九七六年成立遠東卡通公司、龍卡通公司、

拍攝卡通作品有《老夫子》第一第三集、《烏龍院》

《老夫子》第一集獲最佳卡通影片金馬獎

一九八三年開始在報章雜誌發表四格漫畫，作品并在新加坡、香港、馬來西亞、日本報章長期連載

一九八五年獲選為台灣十大杰出青年

# 蔡志忠漫画

· 庄子说 · 老子说 · 孔子说 · 列子说 · 世说新语

· 六祖坛经 · 禅说 · 史记 · 菜根谭 · 大学

· 中庸 · 聊斋志异 · 唐诗说 · 六朝怪谈 · 唐诗三百首

· 墨子说 · 论语 · 孟子说 · 韩非子 · 孙子兵法

· 吕氏春秋 · 礼记 · 战国策 · 庄子说Ⅱ · 老子说Ⅱ

以上二十五种，将由生活·读书·新知三联书店陆续出版

# 请您帮忙提意见

亲爱的读者

看过蔡志忠的漫画，您满意吗？喜欢吗？——蔡志忠用漫画整理我国古籍，您认为这种作法好吗？值得推广吗？

希望您告诉我们您的读后感受和今后出版的建议。谢谢您。

您的意见和建议是：

■您的姓名／

■您的地址／

※填好后，请将本页裁下，掷寄北京市朝内大街二六号三联书店收 邮政编码10076，谢谢！

## 赠书启事

禅学为中国传统文化的重要内容之一，近年来受到海内外广大学术工作者的关注。为了便于读者研究禅学学术，河北省《禅》季刊等特地募集基金，印行多种禅学名著，广泛赠阅。

《安祥集》为耕云先生关于禅学的学术讲演集，全书一百余面，提倡安祥之美，论述禅学发展及现状中的若干问题，有助于了解禅学之最新进展。全书已经印出。

凡本书读者，剪下以下表格，填写后附邮资陆角，投寄北京邮政信箱602号（邮政编码100706号），即可得到《安祥集》壹册。

兹因研究禅学需要，望请你处寄赠《安祥集》壹册。回邮邮资及手续费陆角附奉。

姓名：

性别：

年龄：

职业：

教育程度：

地址：

省

市

邮政编码：

（务请一律用正楷填写，勿写草字，否则如有寄误，发行单位概不负责）

目次

缘由

我为什么要写这篇「序」

萧丽红

李商隐

无题（凤尾香罗薄几重）

落花

凉思

登乐游原

为有

嫦娥

无题（重帙深下莫愁堂）

无题（昨夜星辰昨夜风）

无题（相见时难别亦难）

夜雨寄北

无题（飒飒东风细雨来）

20 19 18 17 16 15 14 13 12 11 10 9

无题（来是空言去绝踪）

蝉

北青萝

风雨

锦瑟

杜牧

清明

泊秦淮

遣怀

旅宿

金谷园

31 30 29 28 27 26 25 24 23 22 21



赠别（其一）（娉娉袅袅十三余）

赠别（其二）（多情却似总无情）

秋夕

寄扬州韩绰判官

赤壁

柳宗元

江雪

渔翁

溪居

登柳州城楼寄漳汀封连四州刺史

晨诣超师院读禅经

韦应物

滁州西涧

淮上喜会梁川故人

秋夜寄邱员外

赋得暮雨送李曹

48 17 16 15 11 12 41 40 39 38 37 36 35 34 33 32

长安遇冯著

寄全椒山中道士

寄李儋元锡

刘长卿

送灵澈上人

长沙过贾谊宅

听弹琴

送李中丞归汉阳别业

逢雪宿芙蓉山主人

钱别王十一南游

寻南溪常山道人隐居

送上人

孟浩然

留别王维

早寒有怀

望洞庭湖赠张丞相

64 63 62 61 60 59 58 57 56 55 54 53 52 51 50 49

夜归鹿门歌

宿业师山房待丁大不至

秦中感秋寄远上人

宿建德江

春晓

元稹

行宫

遣悲怀(其一)(谢公最小偏怜女)

遣悲怀(其二)(昔日戏言身后意)

遣悲怀(其三)(闲坐悲君亦自悲)

张九龄

感遇(其一)(孤鸿海上来)

感遇(其二)(兰叶春葳蕤)

感遇(其三)(幽林归独卧)

望月怀远

79 78 77 76 75 74 73 72 71 70 69 68 67 66 65

张祜

集灵台(其一)(日光斜照集灵台)

集灵台(其二)(虢国夫人承主恩)

何满子

赠内人

题金陵渡

王昌龄

出塞

塞下曲(其一)(蝉鸣空桑林)

塞下曲(其二)(饮马渡秋水)

闺怨

芙蓉楼送辛渐

春宫曲

刘禹锡

西塞山怀古

94 93 92 91 90 89 88 87 86 85 84 83 82 81 80

乌衣巷

春词

竹枝词

蜀先主庙

岑参

寄左省杜拾遗

奉和中书贾至舍人早朝大明宫之作

逢入京使

李益

喜见外弟又言别

夜上受降城闻笛

江南曲

王之涣

登鹳雀楼

凉州词

109 108 107 106 105 104 103 102 101 100 99 98 97 96 95

王勃

山中

杜少府之任蜀州

孟郊

游子吟

烈女操

韩愈

山石

许浑

早秋

秋日赴阙题潼关驿楼

卢纶

送李端

124 123 122 121 120 117 116 115 114 113 112 111 110

塞下曲（其一）（鹭翎金仆姑）  
塞下曲（其二）（林暗草惊风）

唐玄宗  
经鲁祭孔子而叹之

贺知章  
回乡偶书

李颀  
古从军行  
崔颢：黄鹤楼

134 132 131      130 129      123 127      126 125

李颀：渡汉江  
无名氏：杂诗（近寒食雨草萋萋）

陈陶：陇西行

张泌：寄人

韩翃：寒食

刘方平：春怨

常建：题破山寺后禅院

李绅：古风（春种一粒粟）

韦庄：送日本僧敬龙归

钱起：送僧归日本

秦韬玉：贫女

145 144 143 142 141 140 139 138 137 136 135

缘由——

我为什么要写这篇「序」

二、三年前，有那么一天，突然发现儿子、女儿已经开始在看漫画。

他们各执画册左右边，一下嬉笑声起，一下彼此又催着对方快点！

在我们家，看课外书都得先经过盘查，当然得过妈妈我这一关！

谁买的——

是老爸——

原来老老小小都看过了，我竟然是最后一个知情者——回想十岁时，自己常常背着大人躲在出租小店里，翻看各式漫画。

事隔三十年，我从孩子专注、温良的眼神里重新读到置身漫画世界的乐趣，也印证生命成长不时需要「卡路里」之外的另一种营养。

现代人最常指陈的「问题家庭」、「不良少年」，在我看来，只起因于精神上极端的营养不良。

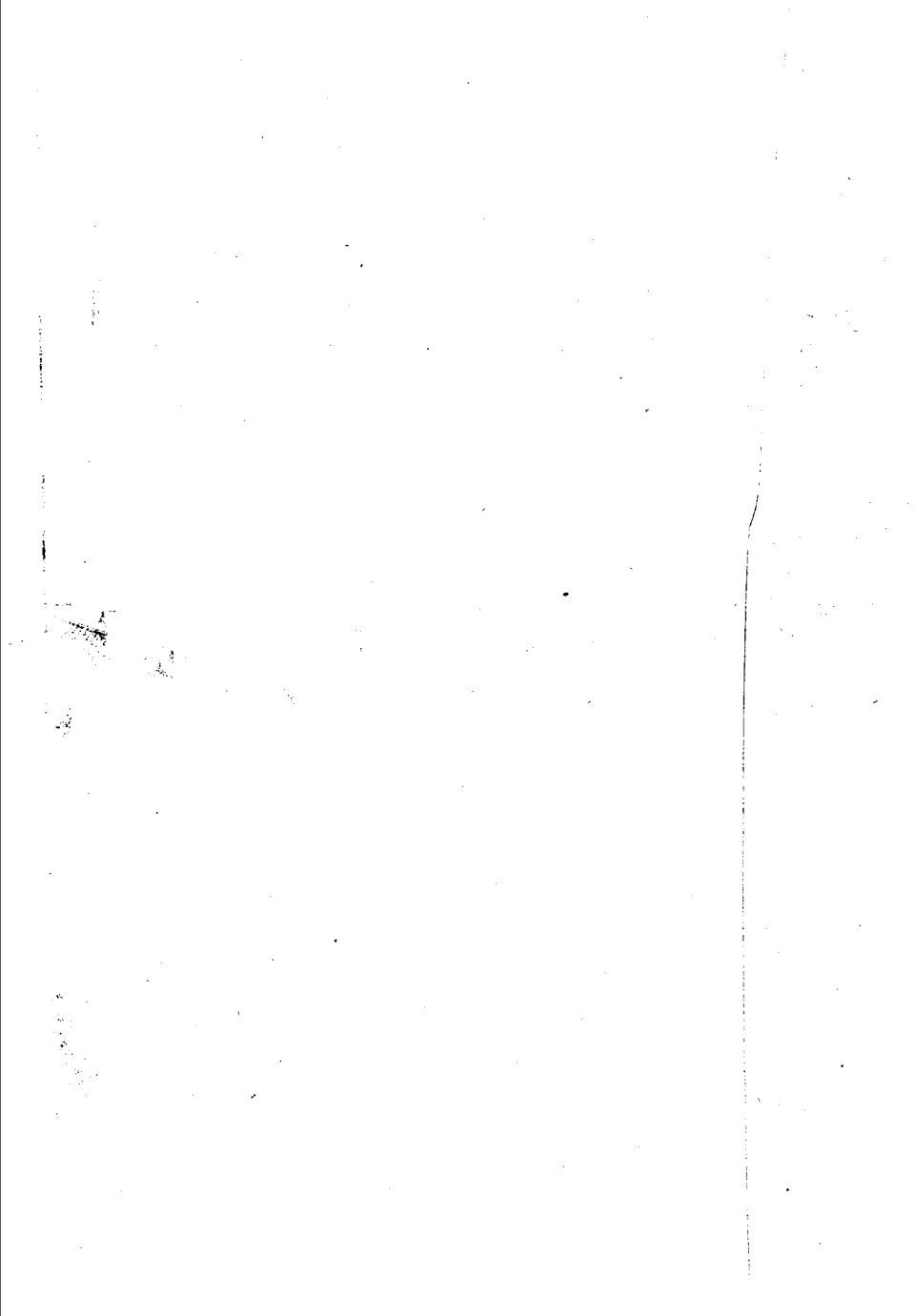
我认识一个吃顿饭前后要费两个小时的小孩，她妈妈说：

「她不太长肉，脾胃不开，吃了也不吸收！」

就是这句话，使我联想起一些事来：

少年时，你、我、他都从唐诗得到过营养，从《庄子》、从佛家、从许多古典名著里得到过滋润，从而认识社会、人生，进而确定自己。

谢谢蔡志忠以孩子可以吸收的管道，帮助他们消化这些养分。在人生长远的路途上，我们是不时需要养分的！



# 李商隐

(八二一—八五八)

李商隐，字义山，号玉谿生，涪州河内（今河南省沁阳县）人，二十五岁时中了进士。

在他生活的时代，持续了近四十年的牛僧儒、李德裕朋党之争。他与牛李两派都有关系，不幸被卷入朋党倾轧的漩涡之中，成了无辜的牺牲者，一生也因而感到非常苦闷。

他的诗，文字和音调都很美，浪漫色彩很浓，他的抒情诗，对后代的影响甚为深远。

著有《樊南甲集》《乙集》各二十卷，《李义山诗集》三卷。





无题



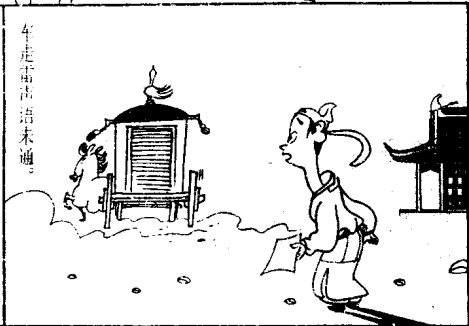
凤尾香罗薄几重，  
碧文圆顶夜深缝。



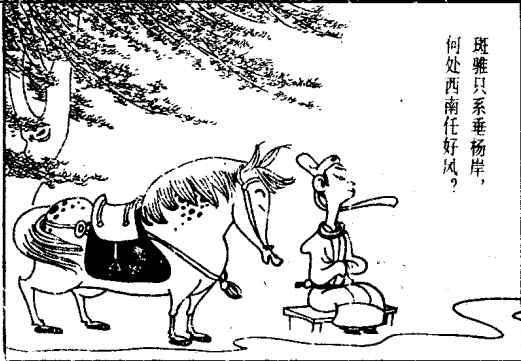
扇裁月魄羞难掩，



曾是寂寥金烬暗，  
断无消息石榴红。



车走马清泪未通。



斑骓只系垂杨岸，  
何处西南任好风？

这凤凰花纹的香罗帐，薄薄的不好几重，她在夜深时候，还缝补着金圆顶。当她那一扇月色的团扇对着她上时，扇呀，仍也不能掩饰她娇羞的形态。我们还没说上几句话，她便告辞为离去，当她所乘坐的车子走动时，发出隆隆的雷声。金灯中的蜡烛将点完，房里显得黑沉沉的，使我觉得寂寥万分。到了五里石榴开花的时候，开始就没有一点消息给我。我只得把五里系在岸边的杨柳树下，却不知道在什么地方可以找了好风去寻她呢？