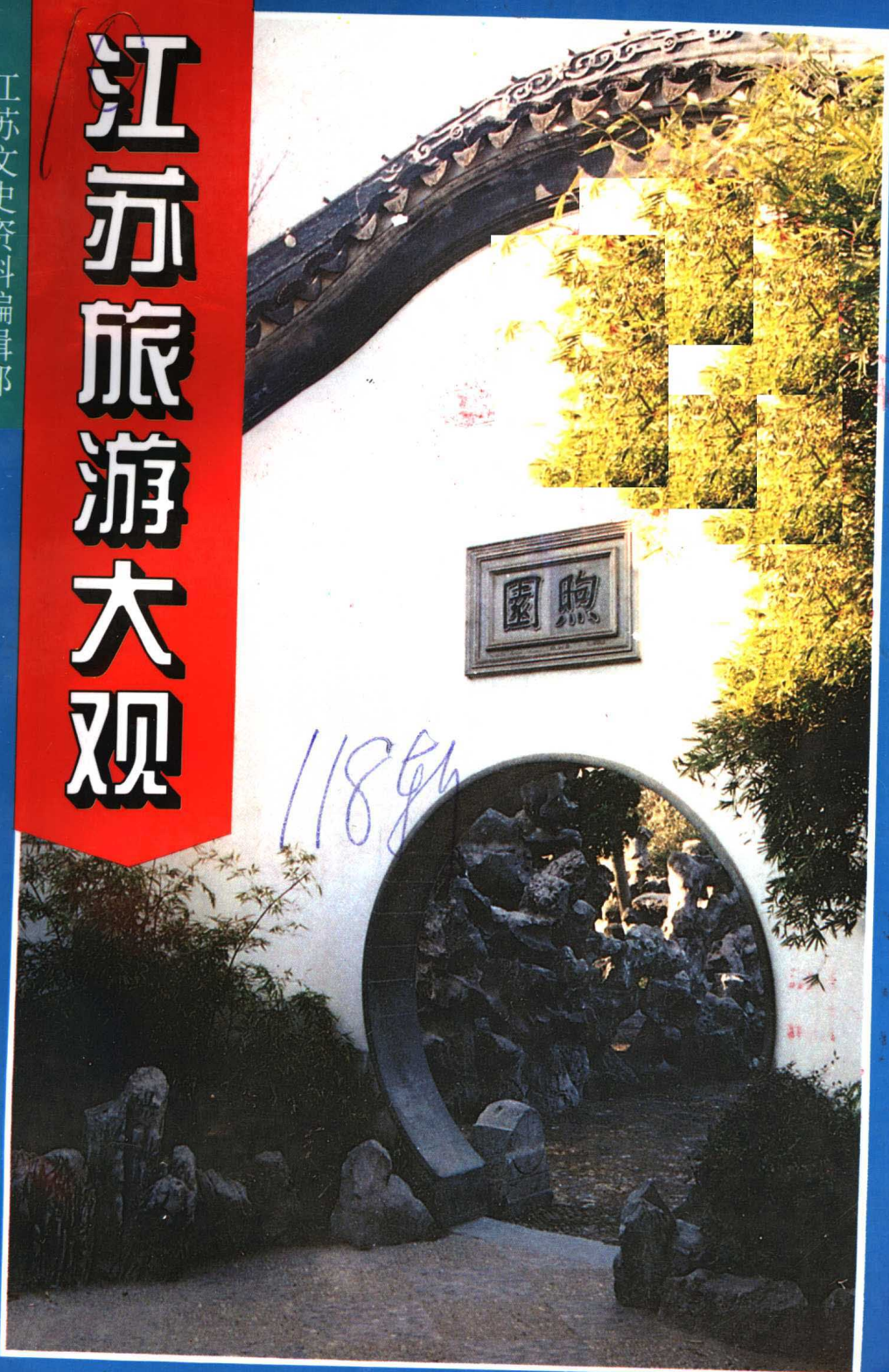


江苏文史资料编辑部

# 江苏旅游大观



# 江苏旅游大观

吴志明 编著

中国人民政治协商会议江苏省委员会  
文史资料委员会 编

## 江苏旅游大观

《江苏文史资料》第118辑

---

《江苏文史资料》编辑部出版发行

(南京长江路292号 邮编: 210018)

南京五四印刷厂印刷 (1999年7月)

开本 850 × 1168 毫米 1/32 印张 12 字数 280 千字

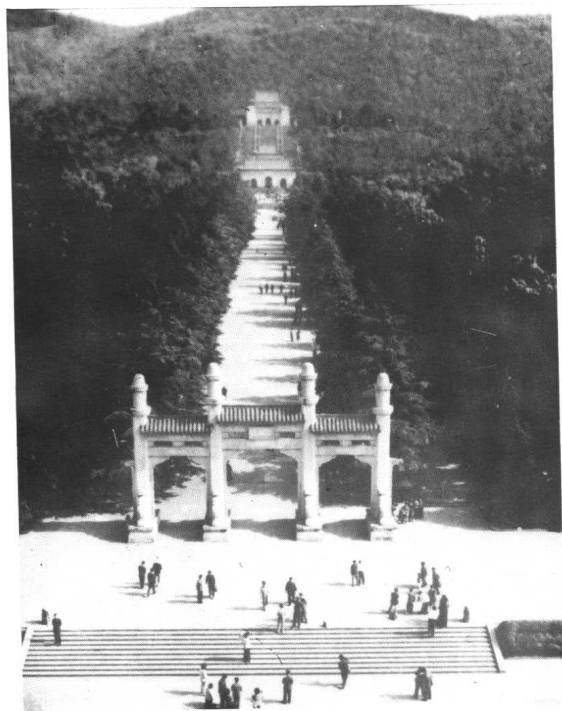
印数 1-5000册

---

ISSN1003-9473 CN32-1287/K

定价: 15.00元

责任编辑 史文



中山陵



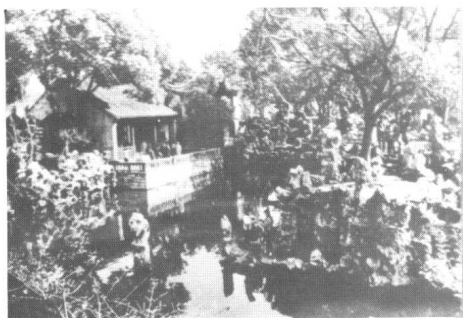
丹阳万善宝塔



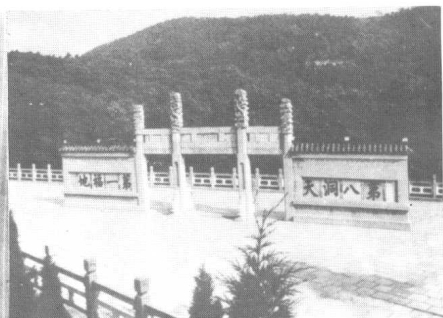
扬州五亭桥白塔



扬州六朝古迹  
“大明寺”



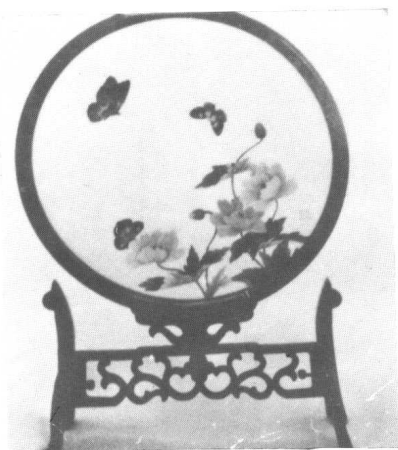
苏州狮子林



茅山道院大门



江南千年古桥“宝带桥”



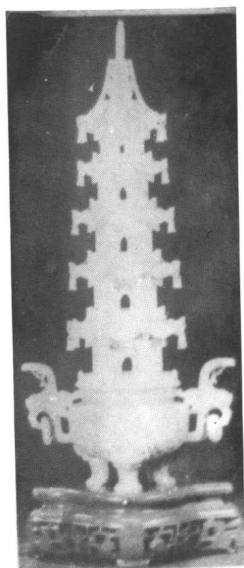
苏绣蝶恋花



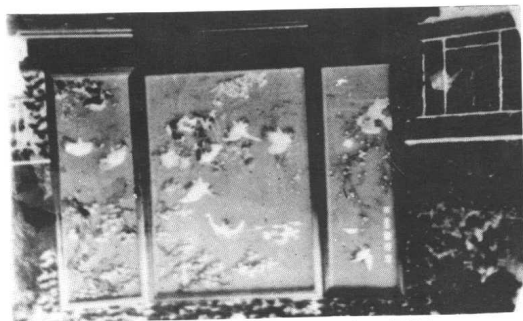
园艺家周瘦鹃的盆景



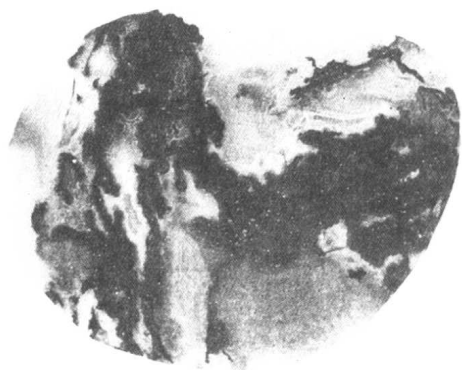
宜兴紫砂壶



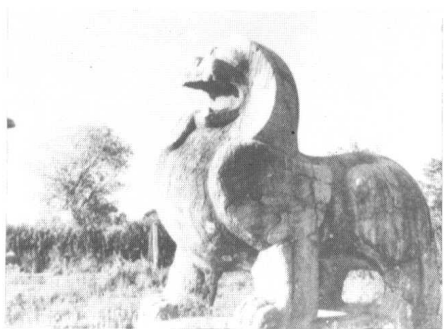
扬州白玉“宝塔炉”



扬州漆器嵌玉“松龄鹤寿”屏风



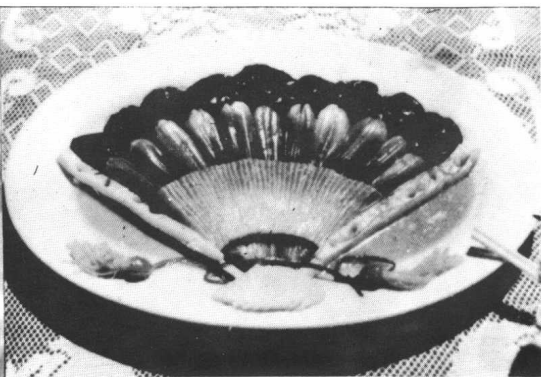
南京雨花石



六朝石刻辟邪



常熟绿毛龟



苏州名菜“香菇菜心”

## 编辑说明

江苏,地处长江下游,江以南称苏南,江以北称苏北,长江成为贯通江苏东西的黄金水道。它东靠黄海,与上海、浙江、安徽、山东相邻。气候温暖,土地肥沃,湖光山色,有得天独厚的自然条件,是我国东部沿海最富饶的地区,素称“鱼米之乡”。

我国历史上,江苏是开发极早的一个地区,1988年丹阳市凤凰山发现了6000年前的“地下村庄”,从出土的丰富文物中已有各种陶器、灶具、铜、铁生产工具等,充分展示了先祖在6000年前已在江苏留下了顽强不息的奋斗足迹。春秋时期江苏分属吴、宋等国;战国时期为楚、越占领;三国时期江南属于东吴,迁都建邺(今南京);而后是东晋、宋、齐、梁、陈、南唐、明、太平天国、中华民国先后定都南京,史称十朝古都。悠久的历史,给我省留下了众多的人文景观,这里的名寺古刹、古桥、古塔、古典园林,都是建筑精美,风格各异,如诗如画,又与得天独厚的山水风光相得益彰,这些都成为我省闻名遐迩的历史文化胜地的物质基础。

本书编辑过程中,尽可能将江苏的山水风光、历史胜迹、地方物萃、人情习俗等诸方面收集整理出版,使更多的人了解江苏,使江苏人更加热爱家乡,增强建设家乡的热情,努力把江苏这块“人文荟萃之地,风物结晶之乡”建设得更美好。

本书内容由苏州、扬州、镇江等市县政协提供,并转载了江苏古籍出版社、江苏科学技术出版社等出版的有关书刊的部分资料,可说是新编脱胎于旧作。对以上部门我们表示衷心的感谢。李锡焕同志参与本书部分稿件的编辑工作,杨靖同志参与了部分校对



工作,谨表示感谢。

由于篇幅有限,编入的只是各种类资料的主要部分,更多已被毁的古迹资料基本未收录。因时间仓促,难免有不尽如人意之处,请广大读者批评赐教。

# 目 录

## 山明水秀的自然风光

### 1. 山

- 紫金山( 1 )      栖霞山( 2 )      燕子矶( 3 )  
牛首山( 4 )      汤山( 4 )      虎丘山( 5 )  
天平山( 6 )      灵岩山( 7 )      洞庭东山( 8 )  
洞庭西山( 9 )      虞山( 10 )      玉峰山( 10 )  
灵谷洞( 11 )      善卷洞( 13 )      张公洞( 14 )  
茅山( 16 )      焦山( 16 )      花果山( 18 )  
狼山( 19 )      云龙山( 19 )

### 2. 水

- 运河( 20 )      太湖( 21 )      天下第二泉( 21 )  
洪泽湖( 22 )      秦淮河( 23 )      玄武湖( 23 )  
莫愁湖( 25 )      瘦西湖( 27 )      石湖景区( 27 )  
微波细浪中的古镇——盛泽( 28 )  
江南水乡古镇——甬直( 30 )

## 声扬遐迹的名胜古迹

### 1. 园林、城楼

- 我国古代最大的一座砖城——明代南京城的修建( 32 )

“总统府”(36)      瞻园(37)      煦园(39)  
 鼓楼(41)      陶风楼(41)      留园(42)  
 沧浪亭(43)      拙政园(44)      环秀山庄(46)  
 狮子林(46)      雕花楼(48)      艺圃(50)  
 网师园(51)      耦园(52)      席家花园(53)  
 退思园(53)      铁琴铜剑楼(54)      燕园(54)  
 寄畅园(55)      梅园(56)      蠡园(57)  
 东林书院(58)      近园(59)      适园(59)  
 江苏第一钟(60)      片石山房(61)      个园(61)  
 小盘谷(62)      何园(63)      三峰园(63)  
 南通博物馆(64)      项羽戏马台(65)

## 2. 寺庙

夫子庙(66)      栖霞寺(68)      灵谷寺、灵谷塔(69)  
 鸡鸣寺(70)      清凉寺(71)      香林寺(72)  
 朝天宫(72)      寒山寺(73)      西园戒幢律寺(75)  
 玄妙观(77)      紫金庵(78)      开元寺无梁殿(79)  
 苏州文庙(79)      苏州城隍庙、工字殿(80)  
 况公祠(81)      双塔罗汉院(81)      慈云禅寺(82)  
 崇安寺(83)      常州天宁寺(83)      常州清凉寺(84)  
 季子庙(85)      定慧寺(85)      招隐寺(86)  
 金山寺(86)      甘露寺(87)      大明寺(88)  
 扬州天宁寺(89)      仙鹤寺(90)  
 文昌阁与四望亭(90)      兴化寺(91)      三元宫(92)  
 兴福寺(92)      寂鉴寺(93)      司徒庙(93)  
 保圣寺(94)      太仓天妃宫(95)      周处庙(96)  
 茅山道院(96)      隆昌寺(97)      天宁禅寺(98)  
 泰伯庙(98)      宿迁龙王庙(99)      定慧禅寺(100)

### 3. 古塔

- 栖霞寺舍利塔(101)      玄武湖诺那塔(102)  
牛首山弘觉寺塔(103)      保圣寺塔(103)  
上方山定林寺塔(104)      永寿寺塔(104)  
虎丘山云岩寺塔(105)      罗汉院双塔(105)  
报恩寺塔(106)      瑞光塔(107)      灵岩山灵岩塔(108)  
崇教兴福寺塔(108)      常熟聚沙塔(109)  
佛顶尊胜陀罗尼经幢(110)      光福塔(110)  
万佛石塔(110)      宝带桥石塔(111)      秦峰塔(111)  
云山塔(111)      南禅寺妙光塔(112)      兴国寺塔(113)  
惠山寺经幢(113)      龙光塔(113)      甘露寺铁塔(114)  
僧伽塔(114)      圖山报恩塔(115)      丹阳万善塔(116)  
昭关石塔(116)      文笔塔(117)      木兰院石塔(117)  
镇国寺塔与净土寺塔(118)      文峰塔(118)  
仪征天宁寺塔(119)      支云塔(119)  
海清寺阿育王塔(119)      赣榆文峰塔(120)  
海春轩塔(120)      朦胧塔(121)      文通塔(121)

### 4. 古墓

- 明孝陵(122)      明祖陵(124)      卞壶墓(125)  
邓愈墓(126)      淳泥国王墓(126)      徐达墓(126)  
常遇春墓(127)      李文忠墓(127)      李璟顺陵(128)  
李昇钦墓(128)      泰伯墓(129)      仲雍墓(130)  
周章墓(130)      言子墓(131)      唐寅墓(131)  
韩世忠墓(132)      6000年前的“地下村庄”(132)  
丹阳齐梁陵墓壁画(135)      汉代王侯陵墓群(138)  
汉墓兵马俑(140)      “九里一千墩”汉墓群(141)  
隋炀帝墓(143)      史可法墓(144)

## 5. 石刻

- 栖霞山千佛崖(145) 方山定林寺碑刻(146)  
钟山陆游题名石刻(146) 六朝陵墓石刻(146)  
南朝陵墓的石刻艺术(148) 天妃宫碑(151)  
姑苏城廓古碑(151) “塑圣”杨惠之与保圣寺罗汉(152)  
紫金庵古塑罗汉像(153) 苏州文庙宋代四大碑刻(153)  
天池山寂鉴寺石造像(154) 焦山石刻(155)  
徐州云龙山石佛(156) 徐州汉画像石艺术馆(156)  
锦屏山将军岩石刻画(157) 孔望山摩崖造像(158)  
《大风歌》碑(159) 郁林观石刻(159)  
淳化阁帖石刻(160)

## 6. 古桥、古井

- 枫桥与铁铃关(160) 凤仙桥(161) 思汾桥(161)  
太仓元代五桥(162) 宝带桥(163) 大觉寺桥(163)  
凤凰桥(164) 甬直古桥(164) 具区风月桥(164)  
光福寺桥(164) 永安桥(164) 后塘桥(165)  
西津桥(165) 尹山桥(165) 震泽底定桥(165)  
五龙桥(165) 铁梗桥(166) 虎山桥(166)  
顺民桥(166) 善福桥(166) 惠山寺金莲桥(167)  
胭脂河与天生桥(167) 古蒲塘桥(169)  
莲花桥(170) 柳毅井(170) 诸公井(171)

## 7. 古宅第

- 严家大宅(171) 彩衣堂(172) 顾宅(172)  
瑞霭堂(173) 凝德堂(174) 明善堂(174)  
怀荫堂(174) 楠木厅(174) 绍德堂(174)  
秋官第(175) 天官厅(175) 敦裕堂(175)  
熙庆堂(175)

## 8. 近现代遗址

- 中山陵(176) 临时大总统办公室(178)  
邓演达墓(179) 谭延闿墓(179) 范鸿仙墓(180)  
赵声墓(181) 廖仲恺、何香凝墓(181) 天堡城(182)  
雨花台烈士陵园(183) 航空烈士公墓(183)  
雨花台三烈士墓(184) 菊花台(184)  
辛亥革命人马合冢(185) 中华工会办公处原址(185)  
恽代英殉难处(186) 十八集团军驻京办事处原址(187)  
梅园中共代表团办事处原址(187)  
周恩来故居(188) 周恩来纪念馆(188)  
淮海战役烈士纪念塔(192) 渡江胜利纪念碑(192)  
瞿秋白诞生地——天香楼(193) 秦邦宪故居(193)  
张太雷故居(194) 黄花塘新四军军部旧址(194)  
黄桥决战指挥机构旧址(195)  
新四军江南指挥部旧址——水西村(195)  
雪枫墓园(196)

### 巧夺天工的民间工艺

- 陶的故乡——宜兴(197) 宜兴紫砂工艺陶(200)  
苏绣(205) 南京云锦(208) 苏州缂丝(208)  
常熟花边(209) 扬州玉器闻名天下(212)  
古朴典雅的扬州漆器(219) 园艺瑰宝——盆景(226)  
惠山泥人的今昔(229) 苏扇(235)

### 驰名中外的江苏物粹

- 绿茶珍品——碧螺春(237) 茅尖花红(238)  
“御米”鸭血糯(240) 品居全国之冠的泰兴大白果(240)  
长江“三鲜”在扬中(243) 吕四渔港(245)  
太湖梅鲚鱼(248) 太湖大白虾(249)

阳澄湖秋尽蟹正肥(250) 黄桥青鱼(253)  
太湖莼菜(254) 太湖银鱼(256) 洞庭红桔(258)  
洞庭枇杷黄金丸(259) 东山杨梅(261)  
光福桂花分外香(263) 水红菱(265)  
紫背薄壳元宝菱(265) 莲藕(266)  
郭巷茭白(267) 高邮麻鸭与双黄蛋(268)  
太湖珍珠(271) 江都花木(272)  
扬州琼花(278) 争奇斗趣的梅岭金鱼(279)  
如翠似玉的虞山绿毛龟(281) 雨花石(285)

### 满口飘香的风味小吃

秦淮食萃(288) 吃在夫子庙(290)  
苏州石家饭店十大名菜(293) 常熟名菜名点谱(299)  
维扬菜肴(304) 丹阳人的“吃”(310)  
鲜甜脆嫩的四美酱菜(312) 靖江猪肉脯(318)  
盐城伍佑醉螺(320) 中堡新春醉蟹(321)  
宝应荷藕制品(324)

### 多姿多彩的民间风情

#### 1. 岁时节日

春节(330) 元宵(332) 清明(333)  
上巳节(333) 立夏(335) 端午(335)  
夏至(336) 七夕(336) 中元(337)  
中秋(338) 重阳(339) 冬至(339)  
除夕(340)

#### 2. 徐州礼俗(342)

#### 3. 民间情歌(348)

#### 4. 民俗、民间舞蹈拾贝(350)

# 山明水秀的自然风光

## 1. 山

### 紫金山

紫金山在南京东郊，古名金陵山，汉时称钟山。东吴避祖讳，又因山北有汉秣陵尉蒋子文墓，改名蒋山。南朝时，因山在城北，又叫北山。因山上局部断层紫色砾石外露，阳光照射时，远看呈紫金色，所以又称紫金山。明朝嘉靖十年（1531年）曾因孝陵在钟山，而改名神烈山。当年刻有“神烈山”3个大字的石碑，至今仍保存在卫岗稍东的宁杭公路北侧。

紫金山是宁镇山脉中最高的山。山体东西延伸3公里，南北最宽处约3公里，面积约20多平方公里。有3个高峰。主峰居中，叫北高峰，海拔459米；主峰东边是第二峰，叫小茅山，海拔350米；第三峰在西面，叫天堡山，海拔250米。紫金山形成于中生代燕山运动造山时期，顶部为侏罗纪紫色砾岩，以下为紫色砂岩和棕色页岩。

紫金山的云彩多变，引人注目。晋代沈约《钟山》诗云：“发地多奇岭，千云非一状。”有人甚至将它神化。《金陵地记》中写道：“秦始皇埋金玉杂宝于钟山，以压天子气，其后宝物之精上见，时有紫气。”杜琼山在《晓亭记》中对钟山早中晚的气象更有过集中的描绘：“盖钟山者，气象之极也。当其明霁，方在于朝，时作殷红，时作郁苍，时作堆蓝。少焉亭午，时作干翠，时作漂白。俄而夕阳，时作烂紫，时作沈碧。素月照之，时作远黛，时作轻黄。星河影之，若素



若玄。”这些诗文反映了钟山的景象不同一般，令人神往。

孙中山先生更十分喜爱紫金山，逝世后葬在钟山第二峰小茅山的南麓，就是遵照他的遗嘱办的。

紫金山的名胜，还有紫金山天文台，天保城以及太平天国失败后被清军毁坏了的地保城遗迹，昭明太子读书台，讲经处等等。

攀登紫金山，是很有意思的。“登高望四野，天地何漫漫”。远处，“丹霞散成绮，澄江静如练”，长江大桥跨越天堑，大江两岸烟囱林立；近看，玄武湖上波光闪耀，古城新貌历历在目。雨后放晴，更可以看到悬崖边半山云雾翻滚象海涛，象怒潮，时而上扑，吞没一切，时而回转，汇聚山谷。王安石当年隐住钟山下，曾写诗道：“终日看山不厌山”，“一鸟不鸣山更幽”，表现出这位退休宰相的隐逸心情。

### 栖霞山

江苏枫叶最佳处，首推南京郊外的栖霞山。那满山遍野经霜扑打后的枫叶，象点燃的无数支火把，染红了山野。

栖霞山位于南京城东北 22 公里处，滨临长江。山势略呈方形，形如一把张开的雨伞，古称“伞山”。山岭自南向北大致可分为三条：东峰形似小龙，故名龙山；西峰状若幼虎，故名虎山；中峰在东西两峰之间，连带左右，很像一只将要起飞的凤凰，故称凤翔峰。凤翔峰海拔 286 米，是栖霞山的最高处。南朝时因山中盛产“滋润摄（养）生”的名贵药草，所以当时又被称为“摄山”。至今栖霞山的北麓还保留有摄山营、摄山镇的古地名。南朝刘宋年间，隐士明僧绍（字栖霞）来摄山隐居，并在自己住宅的后面建有寺院，取名“栖霞精舍”。后来，寺院的面积不断扩大，连同明僧绍的住宅一起，都归属了栖霞寺。栖霞寺在隋唐时代名声大振，与山东长清县的灵谷寺，湖北当阳的玉泉寺，浙江天台南麓的国清寺，并称为我国佛教的“四大丛林”。摄山一名被人渐渐忘却，栖霞山之名享誉天下，并一直沿用至今。