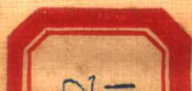


中國地形鳥瞰圖

著者 陳述彭

新中國地圖社編校
中華書局出版



* 版權所有 *

中國地形鳥瞰圖

◎ 定價人民幣一萬七千元

著者：陳述
編校者：新中國股份有限公司
出版者：中華書局總發行所
印刷者：北京東總布胡同五七號
經售者：上海印刷廠
各地書局均有代售

分類：史地
54.12, 歷史, 787×1092, 1/16開, 3印張
1954年12月初版上鐫第一次印刷
編號：26412
印數：(總)1—10,000
(上海市書刊出版登記證出零二六號)

分類目錄

(部分目錄，沒有照錄全文)

(甲) 鳥瞰圖

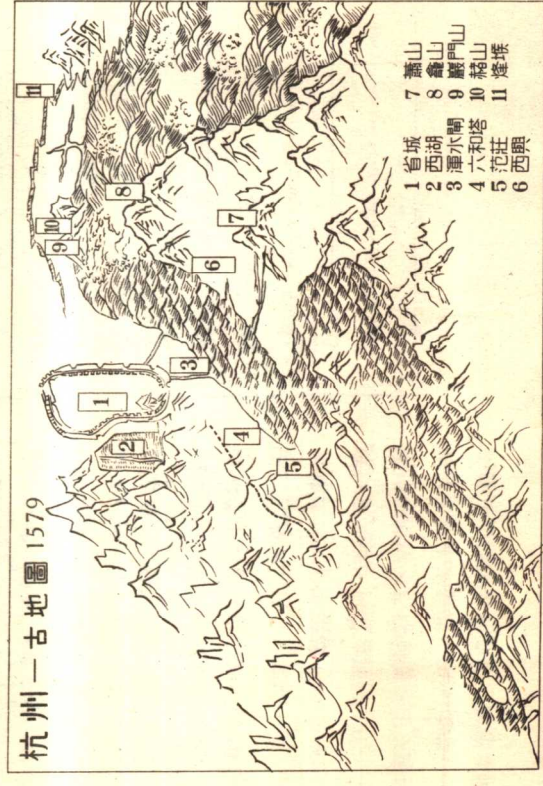
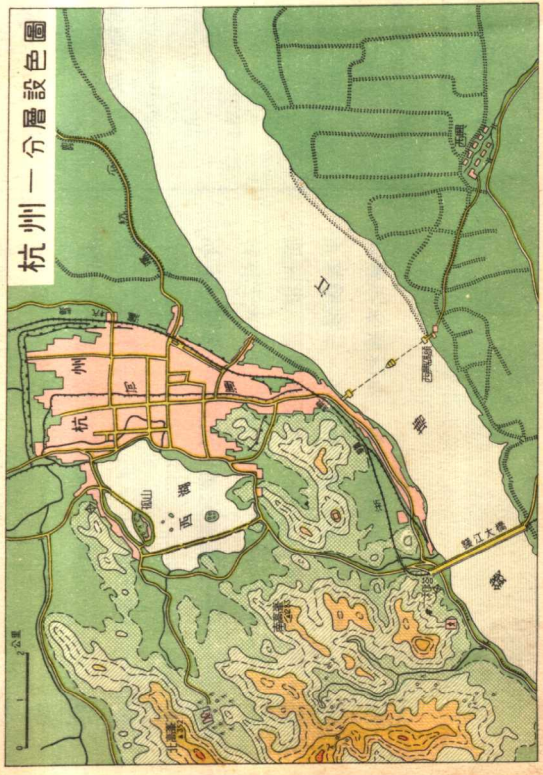
鳥瞰地圖舉例(杭州) 附杭州地形圖，杭州古地圖	2
我國地理位置 附世界人口分佈	4
全國地形模型	6.8
改造自然的開始	10—11
華北平原	13
東北區域	15
遼東半島	17
內蒙高原	19
黃土高原	21
河西走廊	23
天山南北	25
淮河流域	27
秦嶺山地	29
四川盆地	31
雲貴盆地	33
鄱陽盆地	35
太湖平原	37
東南沿海	39
西江流域	41
南海區域	43
雲貴高原	45
廣藏高原	47

(乙) 插圖

球形投影的邊線一角·平面與球面的剖面比較	8
人口比較·面積比較·水系流域	5
地質構造·地形區域	7
地勢高度·降水量分佈·颱風氣旋寒潮·全年日照時數·乾季和濕季	9
平原的成長·人民勝利渠	12
構造和地形·東北西部防護林	14
資源分佈·撫順煤層·渤海水文	16
內流與外流區域·內蒙地質地形剖面	18
黃土分佈·煤田和油田	20
弱水下游交替湖·祁連山植物垂直分佈	22
塔里木盆地·吐魯番盆地·紅雁池水庫與和平渠	24
黃河下游的變遷·主要治淮工程·導流整沂工程	26
陝北盆地·漢中盆地·新建三大鐵路	28
農業區域·人口分佈·煤田和油田·成都平原水利	30
荊江分洪工程·南方金屬礦產區域	32
中國工農紅軍長征路線·萍鄉煤田	34
長江三角洲的成長·太湖平原·大運河縱剖面	36
台灣農林·台灣礦產	38
珠江三角洲·興安古運河	40
港埠與航運·南洋華僑分佈·海南島資源	42
長江上游水系變遷·瀘池盆地	44
川康高山植物垂直分佈·廣藏高原地形剖面	46

(丙) 地圖照片

東北林區的上空	3
北京	5
珠穆朗瑪峯	7
塘沽新港·官廳水庫壩址	12
白頭山頂的天池·撫順露天煤礦·伊春	14
人民的鋼都·新建的大運車站	16
興安嶺森林一角·自由放牧的天然牧場	18
甘肅南部的龍坂·天蘭鐵路	20
敦煌千佛洞·玉門油田·蘭州織布廠皮貨	22
天山雪峯和冰川·沙漠·天山的森林和牧場	24
佛子嶺水庫壩址	26
延安·華山	28
都江堰·自貢鹽井	30
荊江進洪閘·翻山沖·長江三峽	32
廬山·瑞金	34
上海一角	36
沈家門漁港·錢江潮·閩江舟復	38
桂林石林·順德糖廠	40
廣州市·海南島五指山	42
黃菓樹瀑布·允景洪·麗江雪山	44
拉薩的布達拉寺·廣藏公路·蓮花鐵索橋	46



纂明萬曆七年杭州府志浙江圖

介紹地形鳥瞰圖

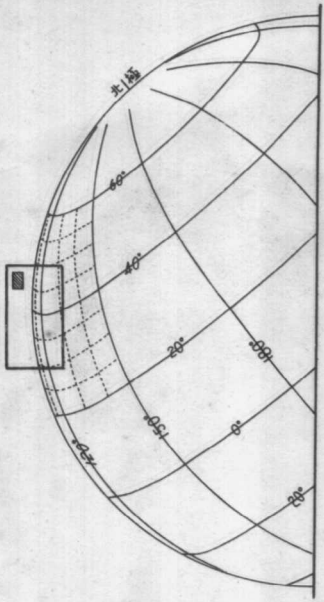
當展讀祖國地圖的時候，如果讓我們像巨鷹一樣，自由翱翔在無垠的高空，極目遠眺，縱橫萬里，錦繡河山，盡入眼簾，那是多麼令人神往呢！地形鳥瞰圖就是抱着這樣的想法來編製的。

如果在一個數十方公里的地區，航空攝影無疑的是最精確的「鳥瞰地圖」。但是祖國的疆土是那麼遼闊，而我們的篇幅是那麼狹小，就只好根據地圖學和地形學的方法揣摩推想，求為壯麗的祖國河山畫像了，如同考古學家從那些牙齒和骨骼來重造猿人的體格和面貌一樣，雖然不是直接的寫生，但卻有一定的科學根據。

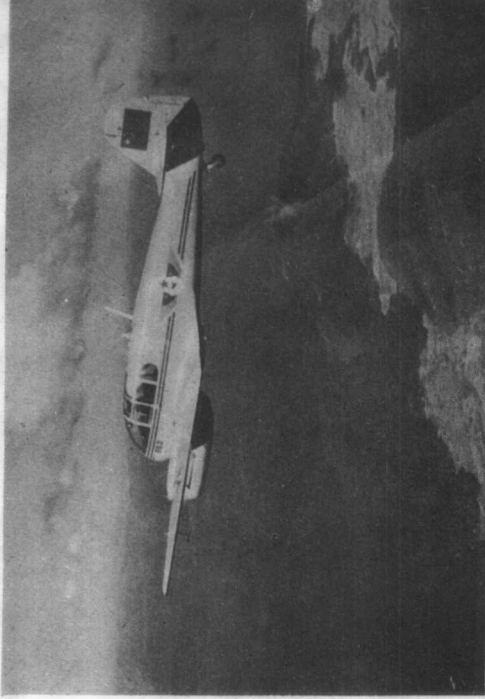
主要的方法是這樣：首先準備一種具有立體感覺的經緯線網——球形（正射）投影的邊緣一角。它的範圍和比例都符合所需要表示的區域（右圖），把一般平面地形圖轉移上去；其次從等高線圖作成剖面圖，地表既然是球面的，那麼剖面也應該是弧形的（下圖）。弧形的剖面再經過透視距離和視線角度的改正，就產生距離遠近的感覺。最後配上色層高低，光暈暗影，表示地貌的起伏和特色，於是一幅具體生動的區域地形的圖畫，就可以躍然紙上了。

基本原理雖然大致如此，當中自然還有一些困難和問題的，由於縮尺的限制，不能不去繁從簡，詳近略遠；不能不誇張高度，重點突出。由於視野的牽制和區域的局限，不可能有統一的縮尺和方位，這些都嚴重的違背了傳統的習慣，也就是它的缺點。但是，如果預先弄清楚這些特點，就多少可以避免一些局部的錯誤觀念的發生。

地形鳥瞰圖也許可以作為初學者的「拐杖」，培養敏銳的讀圖能力吧！讀者不妨用杭州地形圖考驗一下自己，是否能從平面圖構想到鳥瞰圖同樣的印象呢？做不到的話，鳥瞰圖多少能夠提供一些幫助。因為，通過形象化的鳥瞰圖，獲得了比較具體的印象，就為閱讀平面地形圖打下了有利的基礎。最後的目的，還是要求能夠像工程師們使用設計底圖一樣，直接從平面圖上獲得立體的觀念。直接從地圖上的一些抽象的符號，聯想到澎湃的江流，耀目的雪峯，城市中的煙囪在冒煙，鐵路上的火車在奔馳，就好像像乘飛機飛過祖國的每一個地區。

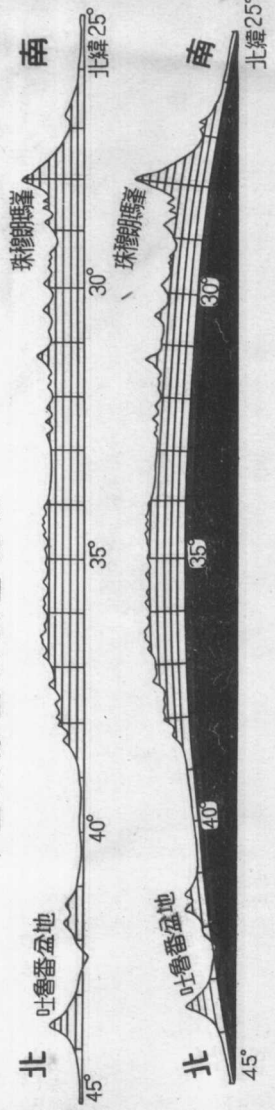


↑ 球形投影的邊緣一角



↓ 東北林區的上空

平面與球面的剖面比較

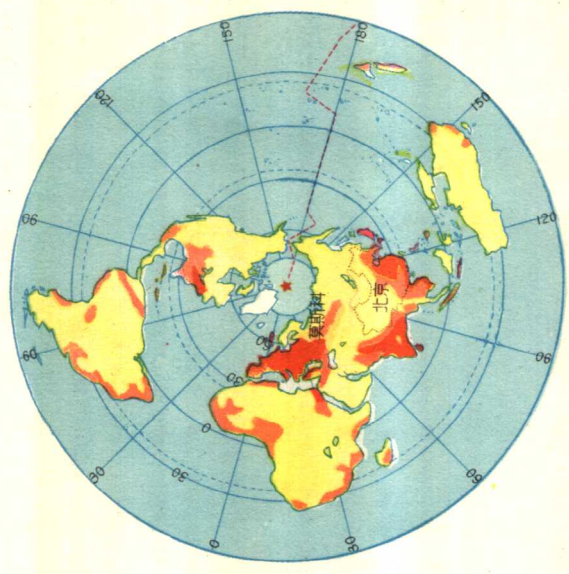


我國地理位置



世界人口分佈

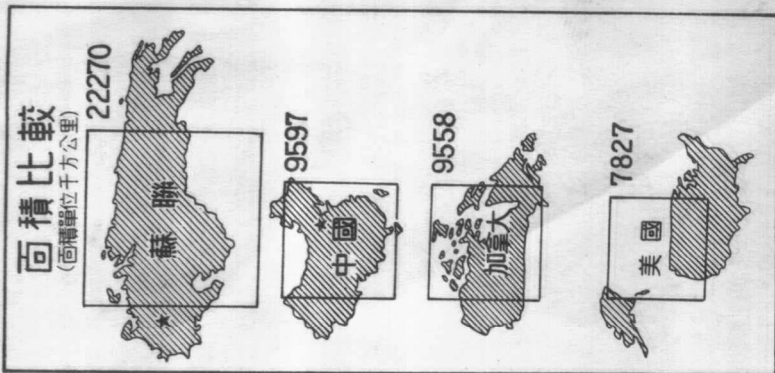
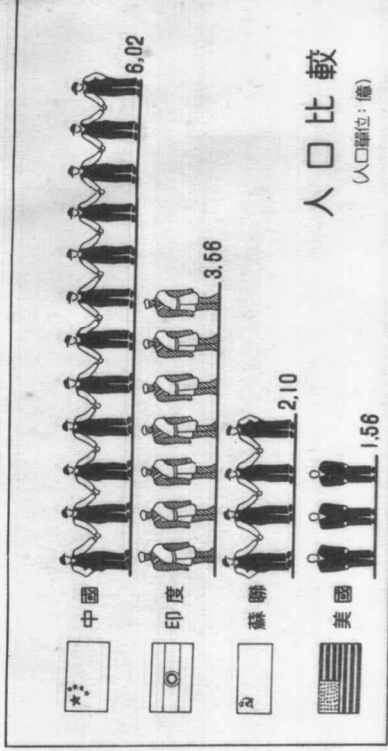
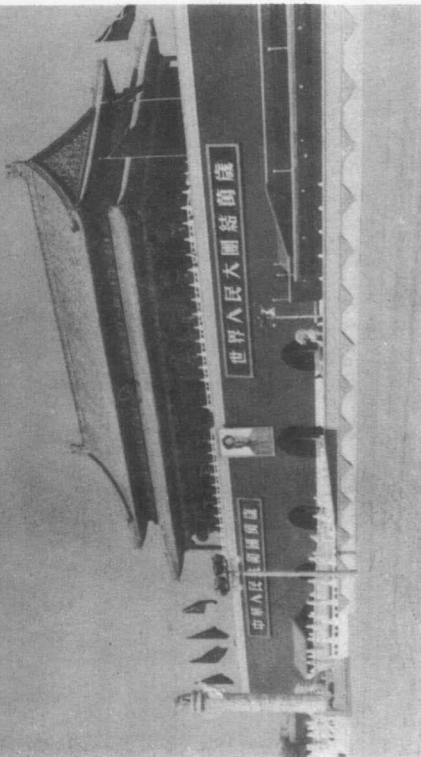
每方公里人數
 50-500
 2-50
 0-2
 (北極中心正距投影)



接壤隣邦

- | | | | | | |
|---|-----|----|----|----|------|
| 1 | 蘇聯 | 6 | 印尼 | 11 | 不丹 |
| 2 | 蒙古 | 7 | 越南 | 12 | 錫金 |
| 3 | 朝鮮 | 8 | 老撾 | 13 | 尼泊尔 |
| 4 | 日本 | 9 | 緬甸 | 14 | 巴基斯坦 |
| 5 | 菲律賓 | 10 | 印度 | 15 | 阿富汗 |

←北京——具有八百年歷史的文化古城、人民的首都，亞洲與太平洋區域的和平堡壘。



讀圖提要:

1. 祖國的領土，跨着遼闊的經度和緯度，位於世界最大大陸和最大海洋的邊緣，自然地理上具有明顯的多樣性。
2. 地理上的國際環境，曾經給中國革命造成了外部的某些有利條件和某些困難條件；中國人民革命的偉大勝利，對於世界——特別是亞洲與太平洋區域和平民主運動，具有非常重大的歷史意義。



全國地形模型 (正面)



位置索引

「我們中國是世界上最大國家之一，它的領土和整個歐洲的面積差不多相等。在這個廣大的領土之上，有廣大的肥田沃地，給我們以衣食之源；有縱橫全國的大小山脈，給我們生長了廣大的森林，貯藏了豐富的礦產；有很多的江河湖澤，給我們以舟楫和灌溉之利；有很長的海岸線，給我們以交通海外各民族的方便。從很早的古代起，我們中華民族的祖先就勞動、生息、繁殖在這塊廣大的土地之上。」

——毛主席：中國革命和中國共產黨

(第一章，第一節)

東

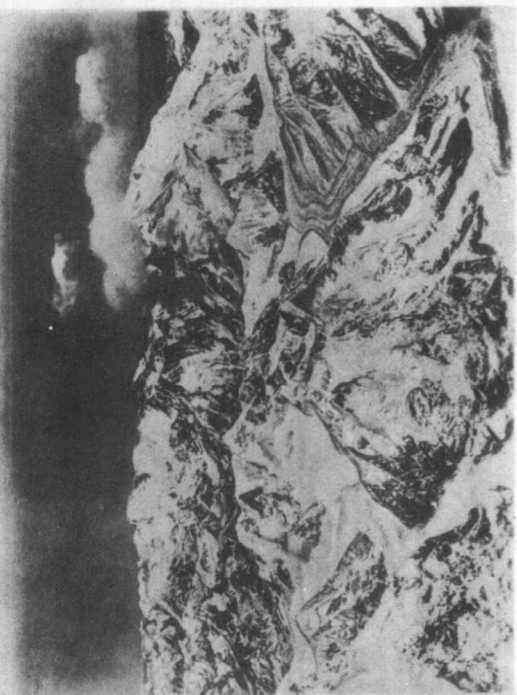
北



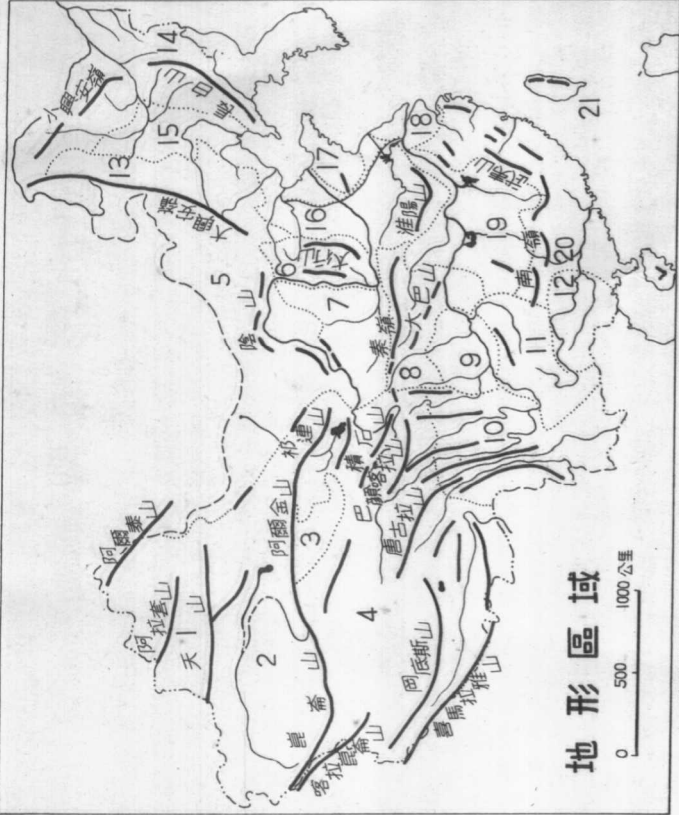
西

南

根據新華地圖社製的球面模型，原模型平面縮尺八百萬分之一，垂直誇張十二倍。



←珠穆朗瑪峯——雄踞在西藏的境邊，為世界第一高峯。公元1717年我國地圖即有記載，1856年以後英帝國主義分子曾篡改為額非爾士峯。



- | | | | | | | | |
|---|-------|----|------|----|-------|----|------|
| 1 | 准噶爾盆地 | 7 | 陝甘高原 | 13 | 內蒙山地 | 19 | 華中盆地 |
| 2 | 塔里木盆地 | 8 | 秦嶺山地 | 4 | 長白山地 | 20 | 東南丘陵 |
| 3 | 柴達木盆地 | 9 | 四川盆地 | 5 | 松遼平原 | 21 | 瓊島海島 |
| 4 | 西藏高原 | 10 | 雲貴高原 | 6 | 華北平原 | | |
| 5 | 蒙古高原 | 11 | 華北平原 | 7 | 山東丘陵 | | |
| 6 | 山西高原 | 12 | 廣西高原 | 8 | 長江三角洲 | | |

地形區域

讀圖提要：

1. 我國地形主要輪廓，從西向東，大致可分高原、丘陵、平原、淺海四級，從北到南，依陰山、秦嶺、南嶺劃分四帶，這樣，就可以分為許多地形區域。
2. 我國地形富於多樣性，這與領土面積的廣大，地質構造的複雜，地勢起伏的強烈，氣候條件的懸殊都有很大的關係。（參看第九頁各圖）



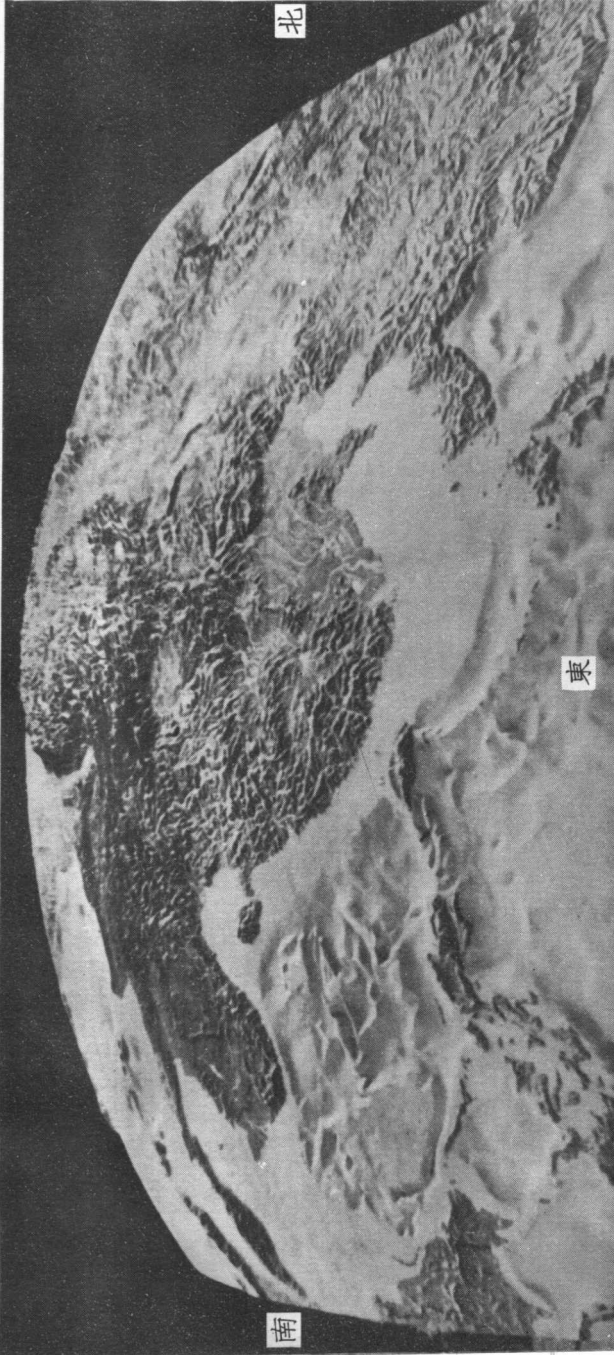
- | | |
|--|--------|
| | 古陸和背斜 |
| | 山字型構造弧 |
| | 天山褶曲帶 |

全國地形模型 (側面)



位置索引

西



南

東

北



西

南

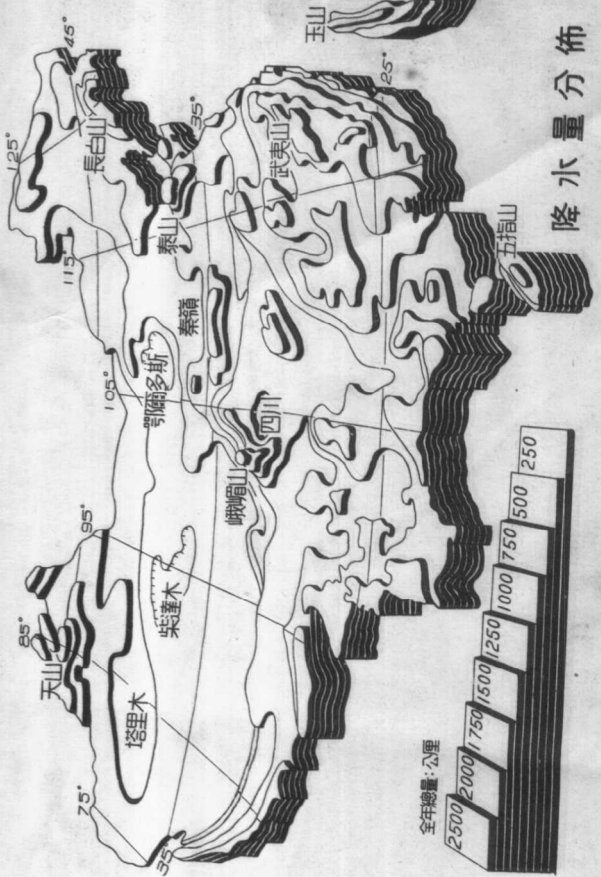
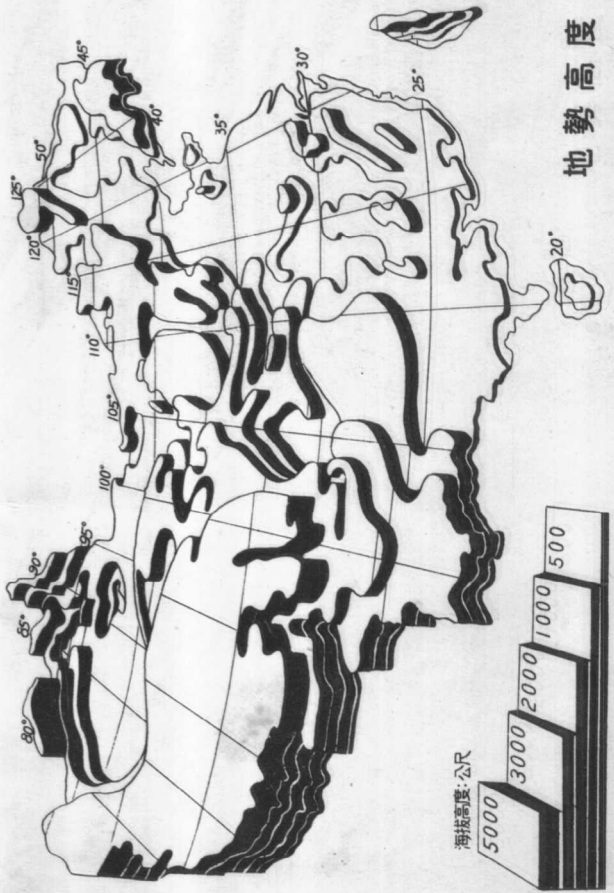
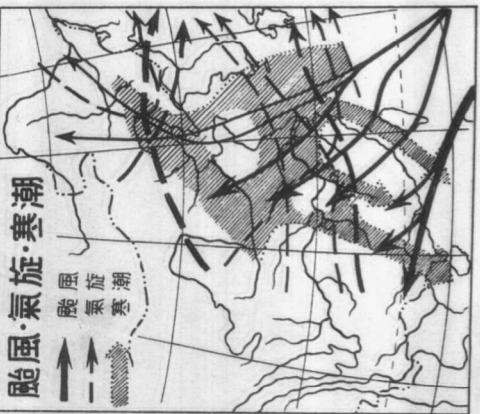
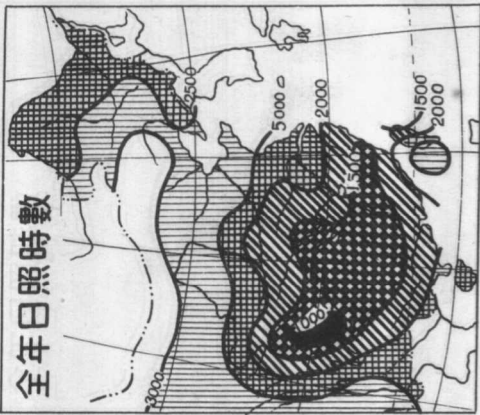
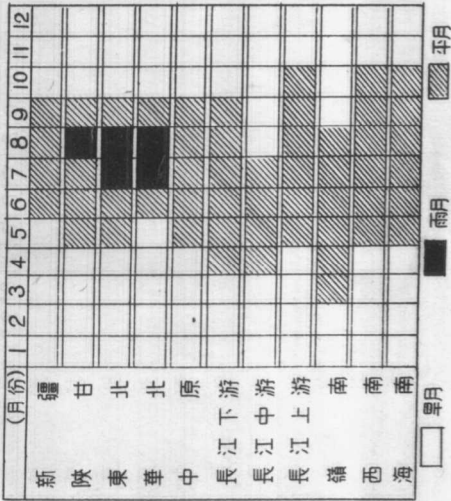
東

讀圖提要：

球面的我國地形模型原是地球儀上的一部分。改變了方向，轉換了角度來看它，就顯得有些生疏了。這是受了傳統習慣的約束，似乎地圖非上北下南不可。

根據新華地圖社製的球面模型，原模型平面縮尺入百萬分之一，垂直誇張十二倍。

乾季和濕季



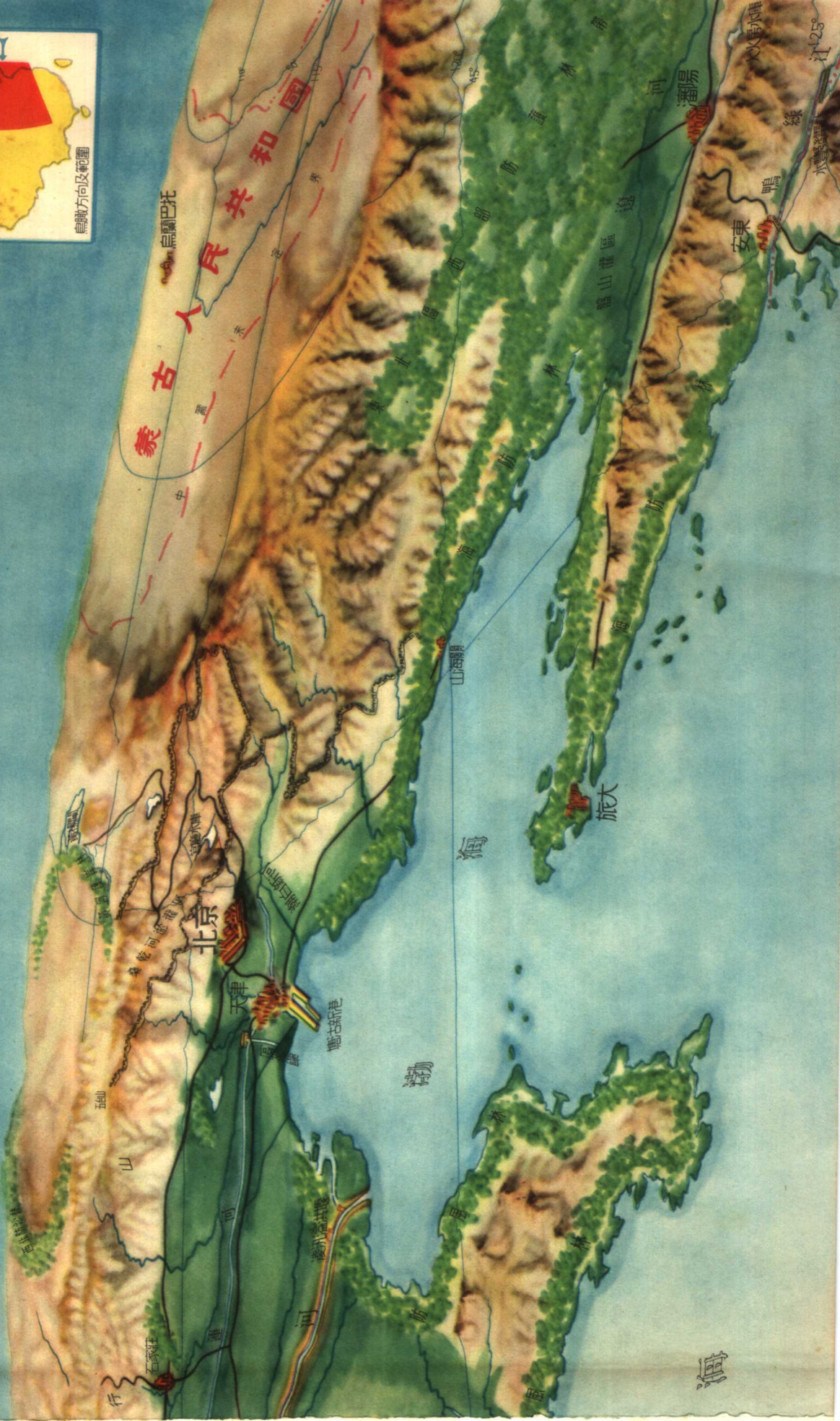
改造自然的開始

(1950—1953)





烏賊方向及範圍



蒙古人民共和國

北京

天津

渤海

旅大

海

125°

鴨綠江

安東

鴨綠

水

鴨綠

水

鴨綠

水

鴨綠

水

鴨綠

水

鴨綠

水

鴨綠

水

鴨綠

水

鴨綠

水

鴨綠

水

鴨綠

水

鴨綠

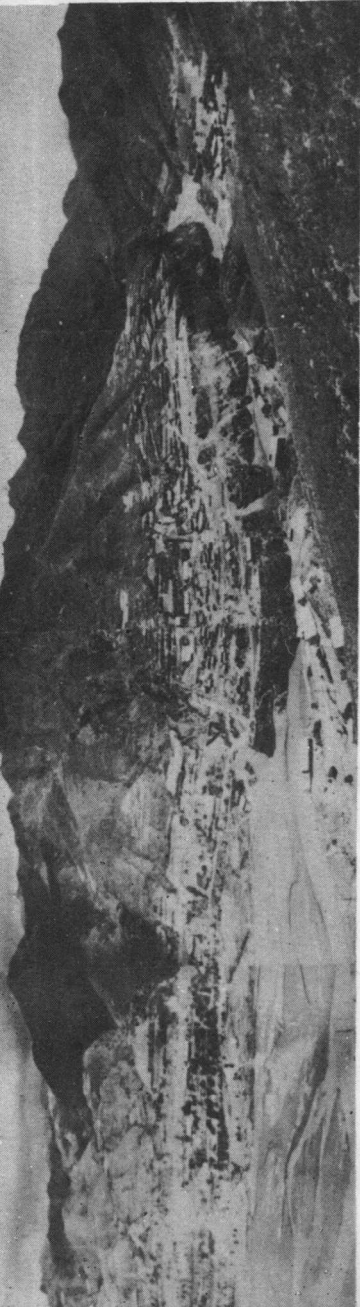
水

鴨綠

水

鴨綠

水

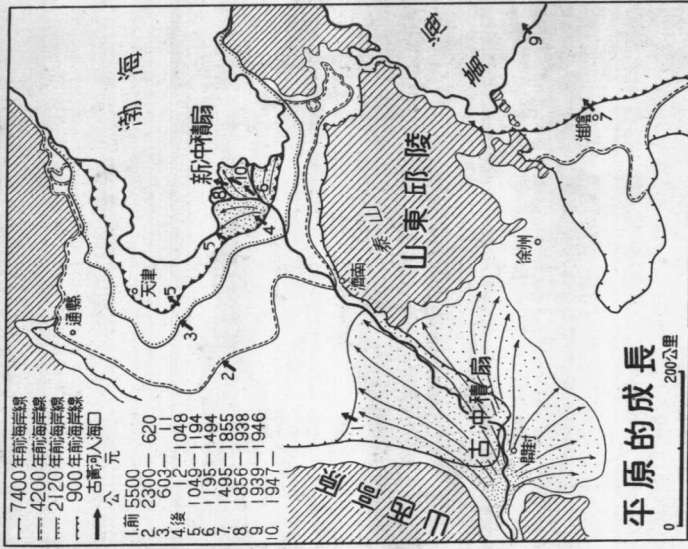


讀圖提要：

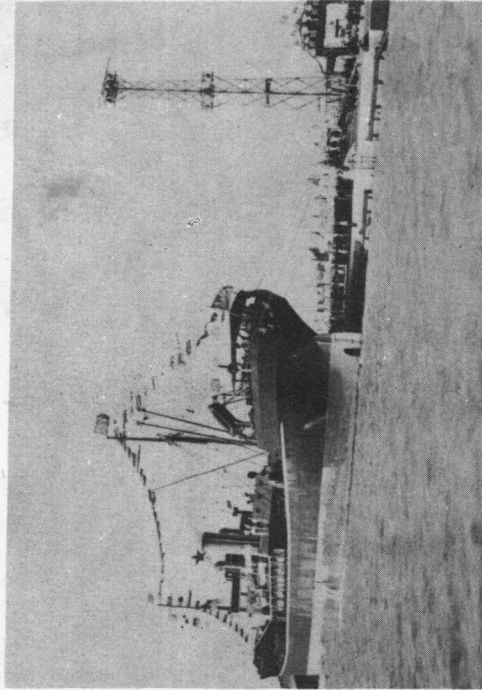
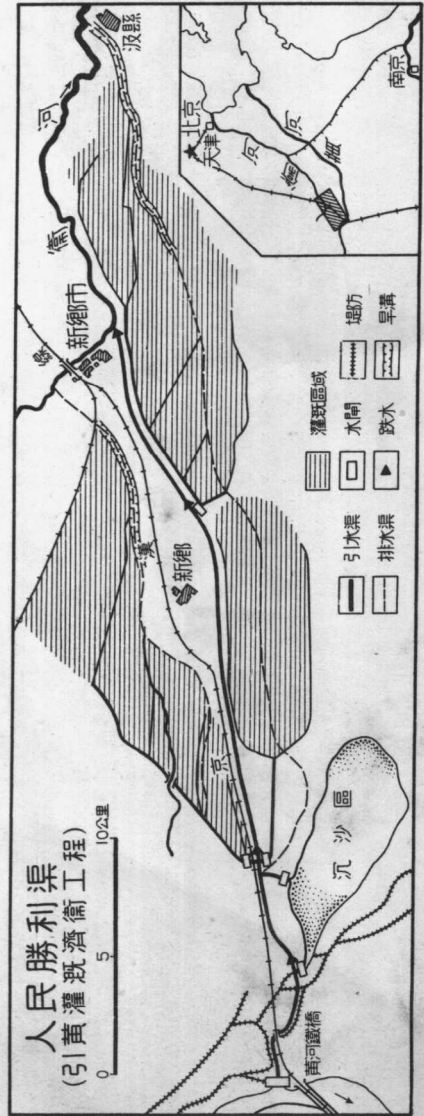
1. 黃河和海河等搬運着大量的泥沙，建造着廣大的沖積平原。土壤肥沃，水利發達，提供了農業機械化一個有利條件。
2. 山東與遼東兩大半島的自然條件大同小異，在經濟上和國防上都很重要。
3. 平原的農產，沿海的漁鹽，邊緣山地的礦產都很豐富。
4. 首都北京具有非常優越的自然環境，也是全國鐵路幹線的中心。

↑官廳水庫壩址——一個多目標的水利工程。就在這段峽谷裏，出現我國第一個大水庫。蓄洪21億立方公尺，面積220方公里。

塘沽新港——天津市的深水外港。可泊萬噸級的輪船，對海上運輸貿易的發展，具有很大的意義。 ↓

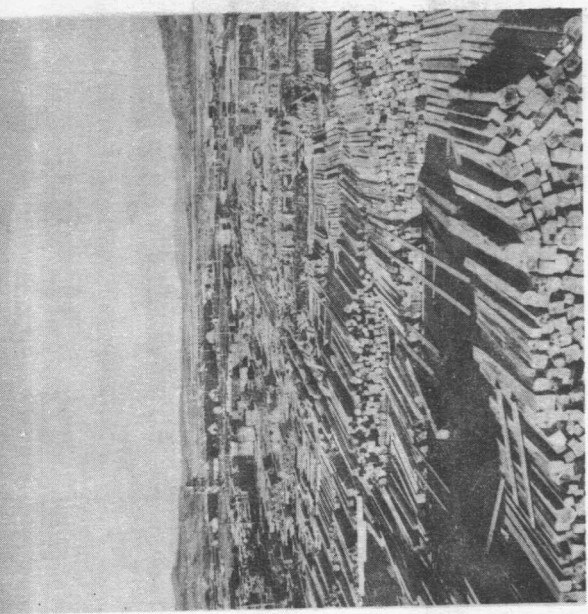


平原的成長



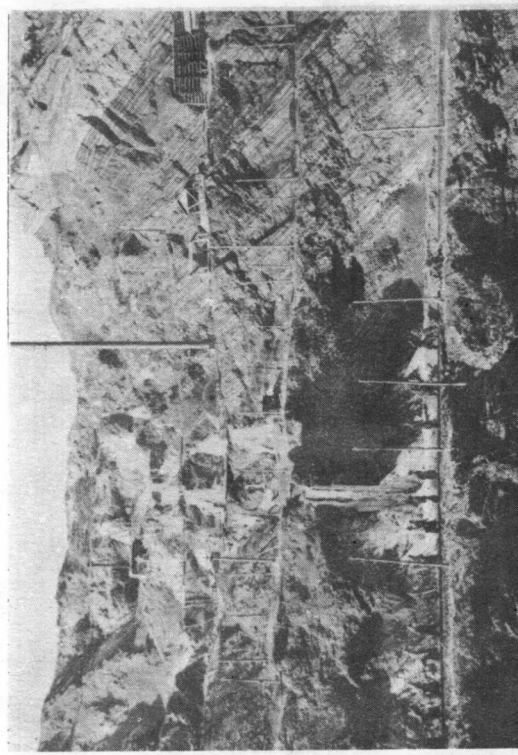
華北平原





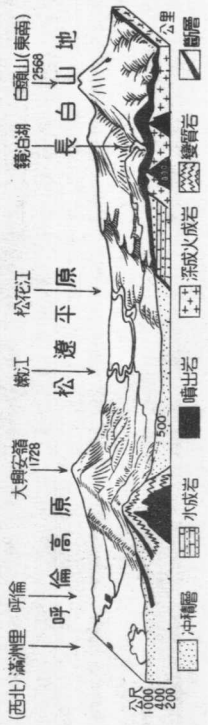
↑伊魯——解放後才誕生的一座嶄新的林業城市。位於小興安嶺的南部。

撫順露天煤礦——為我國目前產量最大的煤礦，煤層厚度達十公尺，頂覆油頁岩層，露天開採，成本低廉。↓



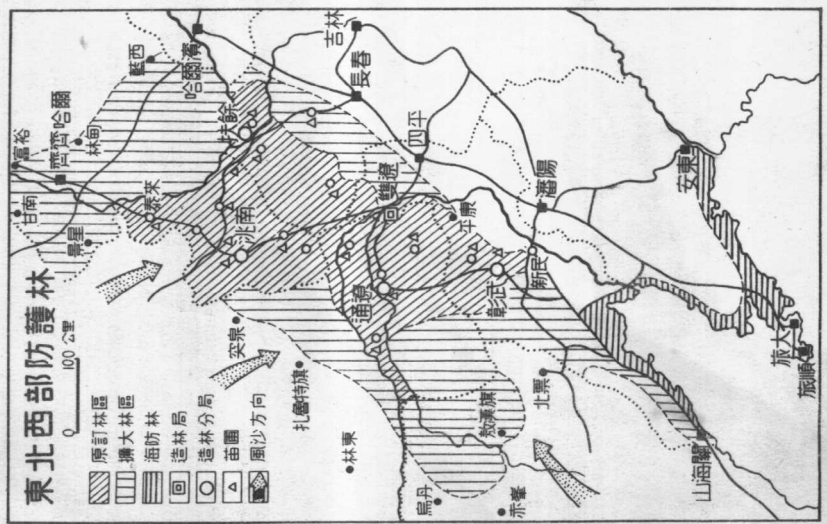
↑白頭山頂的天池——一個死火山之火口湖。

構造和地形



讀圖提要：

1. 松遼平原包括微有起伏的侵蝕平原和沖積平原。雖然由於松花江和遼河水系的襲奪，被分割屬於不同的水系，但耕地阡陌相連，並無間斷。
2. 長白山區的河流，以著名的白頭山為中心，向四周放射奔流，水力非常豐富。
3. 縱橫東北的濱洲、濱綏、長濱、長大鐵路，是東北交通網的骨幹線，也是全國最先進的模範線。
4. 西部防護林帶的營造，將使東北從此減除風沙的威脅，保證農產的豐收。



東北區域

