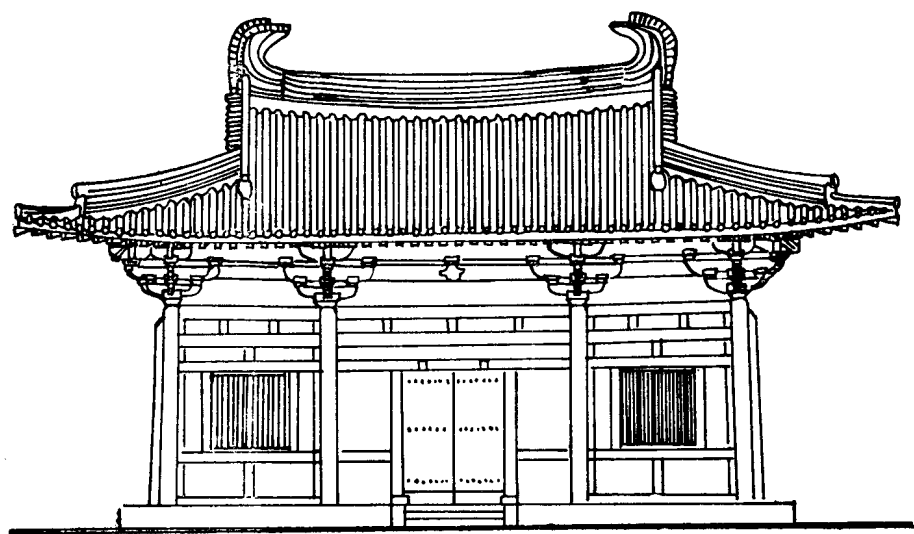


专题科技资料、(82)09

中国古代建筑史

史连江 编著

(下册)



太原工学院

一九八三年六月

目 录

第十章 民间住宅	(1)
第一节 华北地区住宅	(7)
第二节 蒙古及东北地区住宅	(8)
第三节 西北地区住宅	(9)
第四节 西南地区住宅	(11)
第五节 长江下游地区住宅	(12)
第六节 福建广东客家住宅	(13)
第七节 小结	(15)
第十一章 园林建筑	(17)
第一节 皇家苑林	(19)
第二节 私人园林	(26)
第三节 小结	(32)
第十二章 古代陵墓建筑	(35)
第一节 秦陵建筑	(37)
第二节 汉代陵墓建筑	(38)
第三节 魏晋南北朝时陵墓	(41)
第四节 唐代陵墓建筑	(42)
第五节 宋代陵墓建筑	(46)
第六节 明代陵墓建筑	(48)
第七节 清代陵墓建筑	(51)
第八节 新疆伊斯兰教的陵墓	(55)
第九节 民间墓葬	(57)
第十节 小结	(57)

第十三章	中国古代建筑的色彩与彩画.....	(59)
第一节	概述.....	(59)
第二节	清式构图.....	(61)
第十四章	中国古代建筑师.....	(66)
第十五章	古代建筑基本知识.....	(68)
第一节	土石作.....	(68)
第二节	瓦作.....	(72)
第三节	大木作.....	(75)
第四节	小木作.....	(90)
第五节	顶棚.....	(92)
第六节	小结.....	(93)

第十章 民间住宅

住宅的演变从原始社会说起，其形式是横穴、竖穴坑式的穴居，半穴居与地面上木架结构建筑、杂混相处。商朝早期，就出现了木架结构，土筑版墙，茅茨屋顶。到了战国人民使用铁制的生产工具，在建筑材料，建筑技术方面就有了很大的进步。在中轴线上的建筑有了门和堂，左右对称，同时将庭内主要房屋用木柱将堂划分为中堂和东西序，并设东西两个台阶、供宾主升降之用，而堂位于中央主要地方。

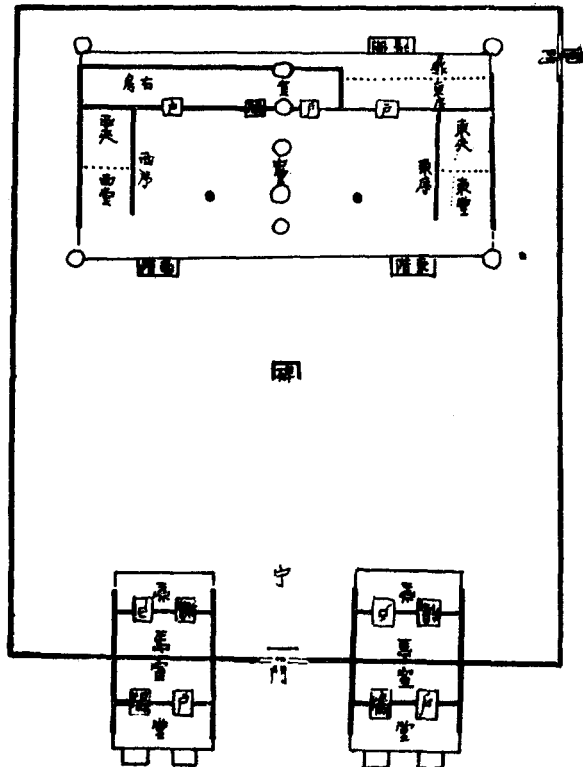
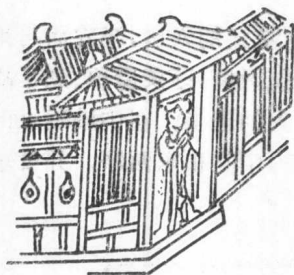


图155 《仪礼图》中士大夫住宅

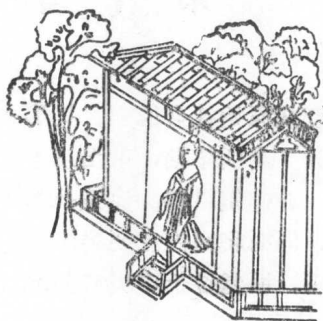
公元一世纪至三世纪，西汉及东汉，居住建筑有了较大的进步，西汉住宅，墙壁用夯土筑成，东汉的住宅则有了少量单砖镶砌的墙壁，或在墙内夹用砖柱，想来是因为砖价甚贵的原因。由四川出土的汉画像砖和山东嘉祥县武氏祠的画像石，在中轴线上雕有四注式重楼，左右两侧配以二层阁道，与记载中所述“高廊阁道连属相望”。

到了三国两晋南北朝时，土地集中到大地主官僚的手中。他们不断建造大型住宅和庄园，多至数百间，东西有几路，前后有几进，俨然是一座小型宫殿。河南沁阳县东魏武定元年（公元543年）造像碑中住宅，主要建筑跟大门不在同一中轴线上，这座建筑屋顶为四注

式，而大门与回廊都是成排的直棂窗。由此，可见当时大型住宅采用廊院制度。室内布席而坐，也有在台基上施短柱与枋构成的木架，直棂窗上悬挂竹帘与帷幕，房脊两端还有鸱尾。



河南沁阳东魏造像碑石刻



河南洛阳北魏宁懋石室石刻

图156 南北朝时住宅

六世纪末，隋代展子虔绘画的游春图中有农村建筑。一所是三合院，另一所是四合院。这两所建筑虽然比较简单，但其中有明显的中轴线和对称的布局手法。这三合院正面为简单的木篱与大门，门内三面都是配列房屋，而北房和西房是用瓦屋面，东房则用茅草屋顶，显然是经济力量不及之故。另一座是四合院、院子四面都是瓦屋围绕，直到现在南方乡村中仍可以看到同样的情况。

七世纪初唐代的住宅，现在已没有实物存在，但我们在敦煌壁画中，仍可以找到一些旁证，就是主要建筑物之间，用具有直棂窗的回廊联系为几进院。

十世纪，出现了五代十国的割据局面，黄河流域遭到很大的破坏，但在江南一带经济与文化相当发展，因而住宅方面为了防止雨淋和日晒，便在屋檐下加以木制引檐。这不是劳动人民的住宅，可能是士大夫阶层的住宅。

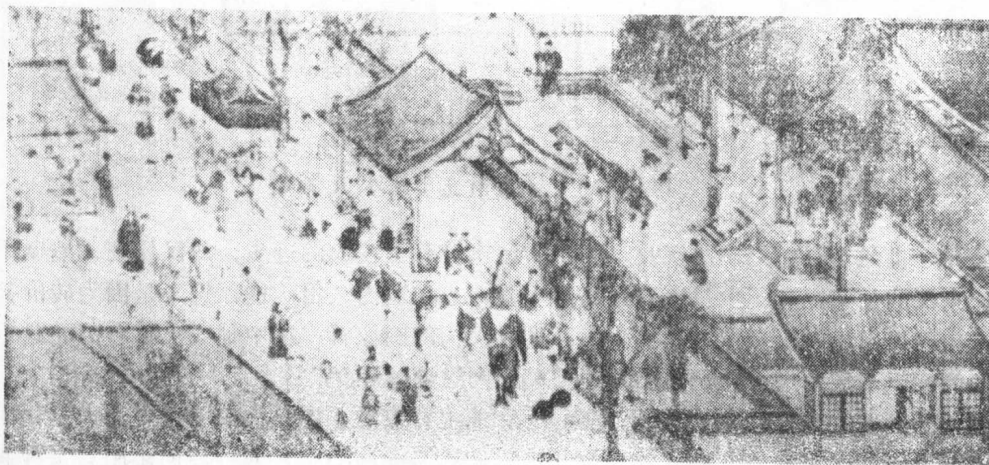


图157 宋文姬归汉图的一部分

十世纪中叶以后，宋代建立统一政权，这时建筑又有了进一步的发展，浙江杭州有名的木匠喻皓曾著了一部木经，这部木经适用于民间建筑。宋代绘的《文姬归汉画》不仅平面较前自由，屋顶式样除了悬山式以外，歇山式也有了。

十三世纪元朝建立了政权，在中原北部划为牧场，以致华北地区，农村破产。元朝中叶以后，由于手工业和商业恢复与发展，中原和江南以及沿海若干城市和农村逐渐繁荣起来。如山西芮城永乐宫壁画中若干建筑形象。当然画中住宅是为一般官僚地主阶级的。劳动人民还是住在草屋茅舍里。

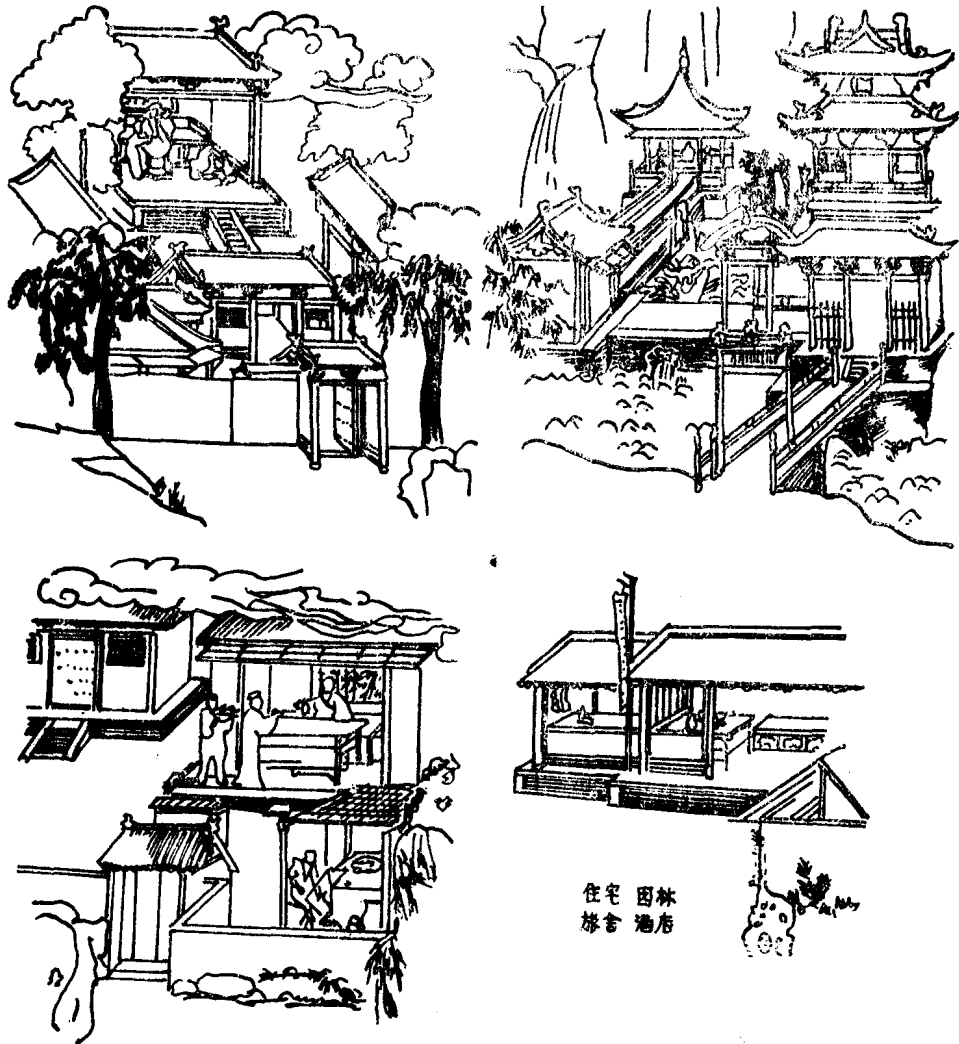


图158 山西芮城永乐宫壁画建筑形象

到了十七世纪，清初在河南、山西、陕西一带，劳动人民创造了一种横穴居。深厚的黄土层中，营造的横穴不塌陷。这种房子冬暖夏凉，很宜居住。很多人还在洞外用砖砌墙面，

安置门窗。后又用砖券砌筑窑洞、建造无梁式窑洞。同时地主官僚豪商们利用他们的财富为他们腐朽的生活服务。如明、清长江下游有许多商业城市里，有着盐商富豪的第宅。在山西票庄老板大第宅也十分壮丽。明万历年间谢肇淛所著《五杂俎》记载：“富室之称雄者，江南则推新安（即徽州），江北则推山右（即山西）。新安大贾，鱼盐为业，藏镪有至百者，其二三十万则中贾耳”。又云：“余在新安见人家多房上架楼，未尝有无楼之屋也。计一室之居，可抵二三室，而犹无尺寸隙地”。他们有钱回家修建园第。《歙县志》记载：“商人致富后，即回家修祠堂，建园第，重楼宏丽”。

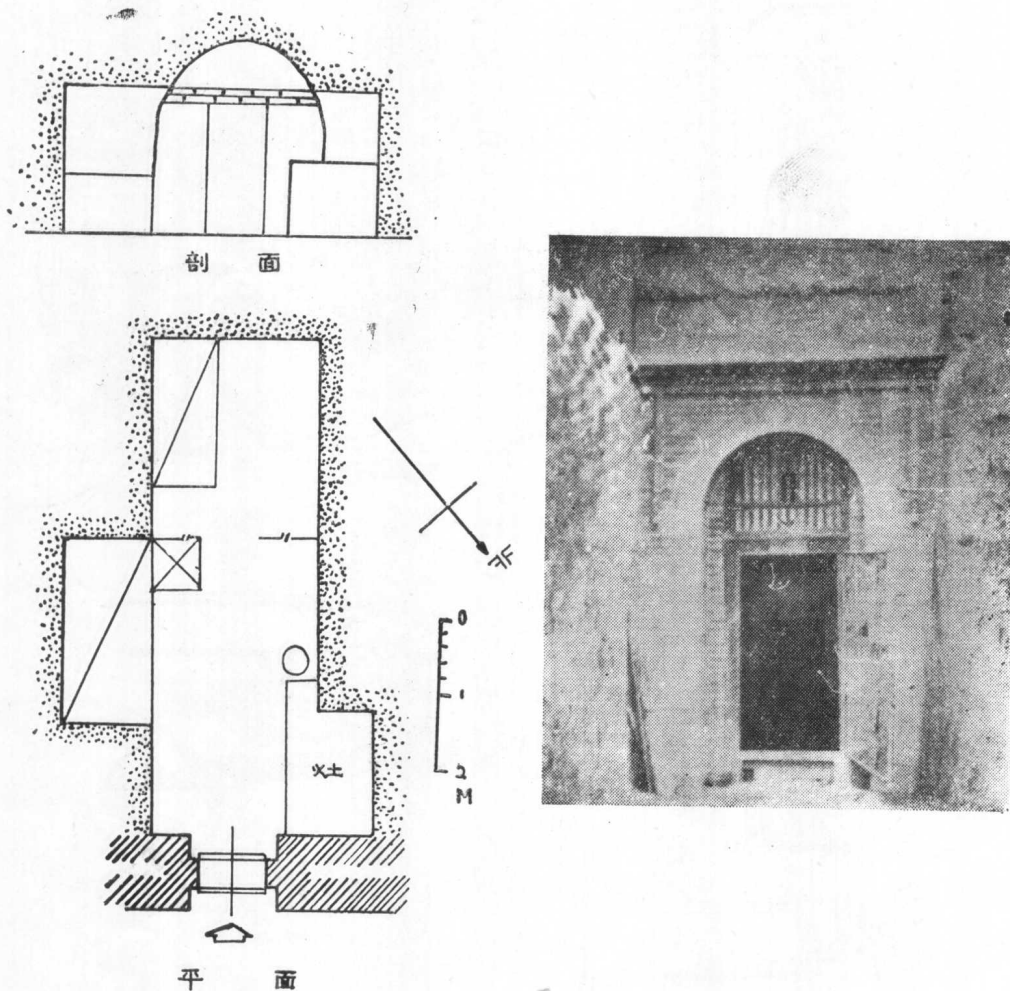
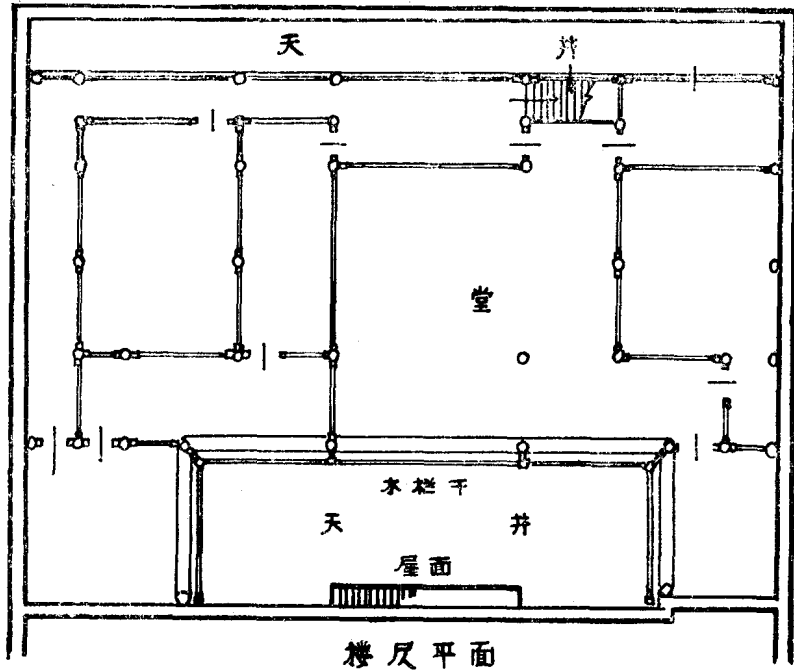
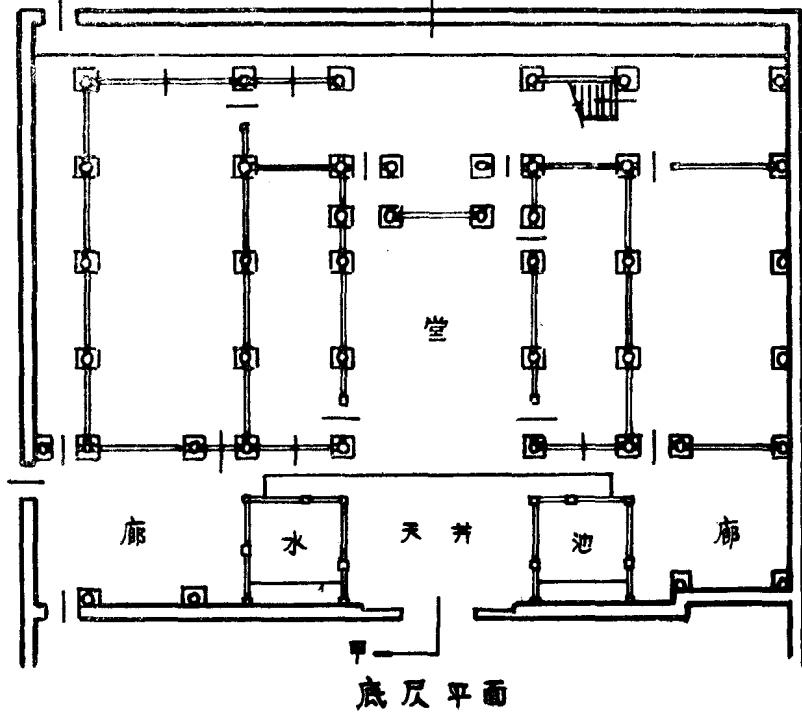


图159 河南巩县穴居

山西票庄，经营全国，掌握明、清金融命脉，专做金钱汇兑，如同国家银行。发财回家修建第宅。如祁县乔家、平遥毛家、太谷孟家等，修建第宅如同城堡，街道两旁，屋宇栉比，还有楼居、花园等。



甲 0 1 2 3 4 5 6 公尺



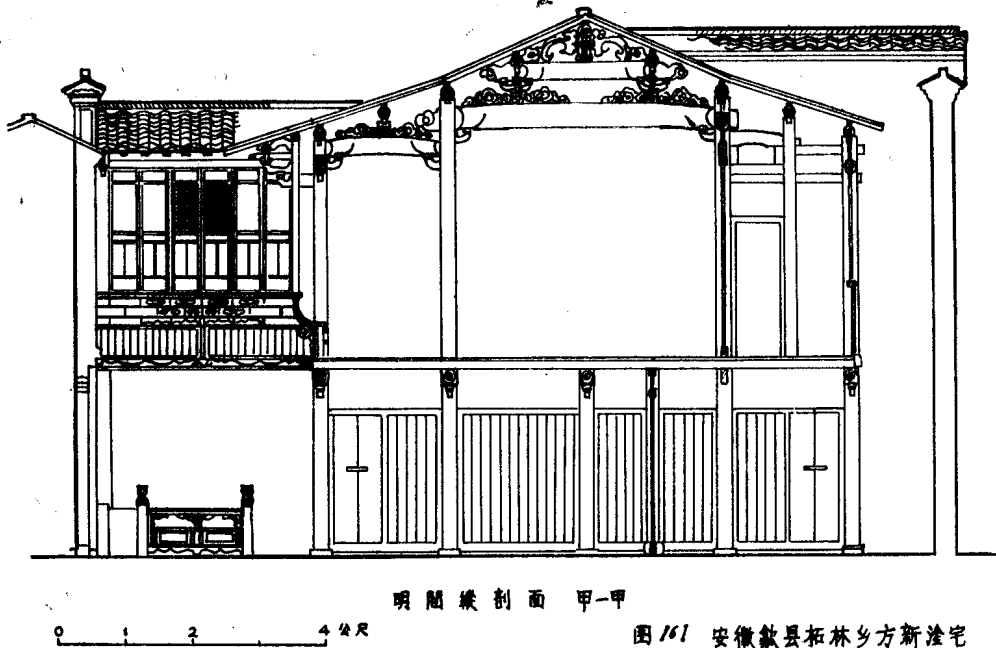


图 161 安徽歙县柘林乡方新法宅

明代对于民间营建制度，规定的相当严格，虽有财力也不得随意兴建大型房屋。《明史與服志》载：“庶民庐舍洪武二十六年定制不过三间五架，不许用斗拱饰彩色……正统三十五年复申明禁止，一品至三品厅堂各七间，六至九品厅堂梁栋只用粉青饰之”。不过限制虽严，实际上执行并不彻底。

我国是一个多民族国家，各民族分布甚广，各地区的社会经济，自然条件，生活习惯不同，房屋类型也不相同。木结构系统的住宅，其特点是以间为单位。由几间组成栋，由栋发展一进院、两进院、四五进院等。一排一排的梁架，梁架与梁架之间是间，而房屋的大小一般是用间数为单位。盖房先做台基，立柱架梁，在梁上置檩子，檩子上隔一定距离钉小圆木缘子，上再铺望板、草泥、瓦等。加之这种木构架，取材方便，村前屋后种植树木，十多年即成栋梁之材。

这种院落式住宅，三合院，四合院，在全国各地各因其当地气候生活习惯不同，发展了丰富而多种多样的形式。华北一带的住宅，深受封建宗法礼教以及风水迷信的影响，经过长时期建筑经验积累，无论在平面布局、构造、造型、装修和用材等都形成较为完善的体系。

北方气候寒冷，多风少雨，日照角度小，使用土坯厚墙，厚屋顶，以御风寒。屋内冬季取暖，多用火炕，火炕是一个放热器，这是劳动人民千百年来积累的经验与创作。

南方炎热多雨，屋顶出檐大，屋面多用片瓦，室内多用木梁柱，四川地区因不甚寒冷而又多竹，墙多用木板墙或编竹夹泥墙，用材较北方为轻。这些民居都是根据各族人民生活习惯和生活方式，因地制宜，就地取材，具有经济、朴素、大方的独特风格，合理地解决了建筑功能和建筑艺术的统一，而且体现了鲜明的地方特色。民间居住建筑，如东北的暖房，云贵山区

的干栏式、福建山区的环楼、西藏高原的碉房、新疆的土拱式、蒙古包等，这些住宅既反映了我国传统建筑的特点，又体现了地方特色，这是我国古代建筑中的宝贵遗产。

第一节 华北地区住宅

华北地区，常遭水灾，致使房屋倒塌严重。乡间几乎很少保留明代建筑。北京城区的住宅，一般三合院，四合院，用木构架，依南北轴线对称的布局，全部住宅分为几进。前院大门偏于中轴线多在东南侧。门内有影壁，使街上行人看不到院内活动情况。前院的客厅和东西厢房，自前院二门进入中院有正房和耳房，东西两厢房。较大的住宅还有偏房，厨房等。后院多是粮仓，马车储存的地方。

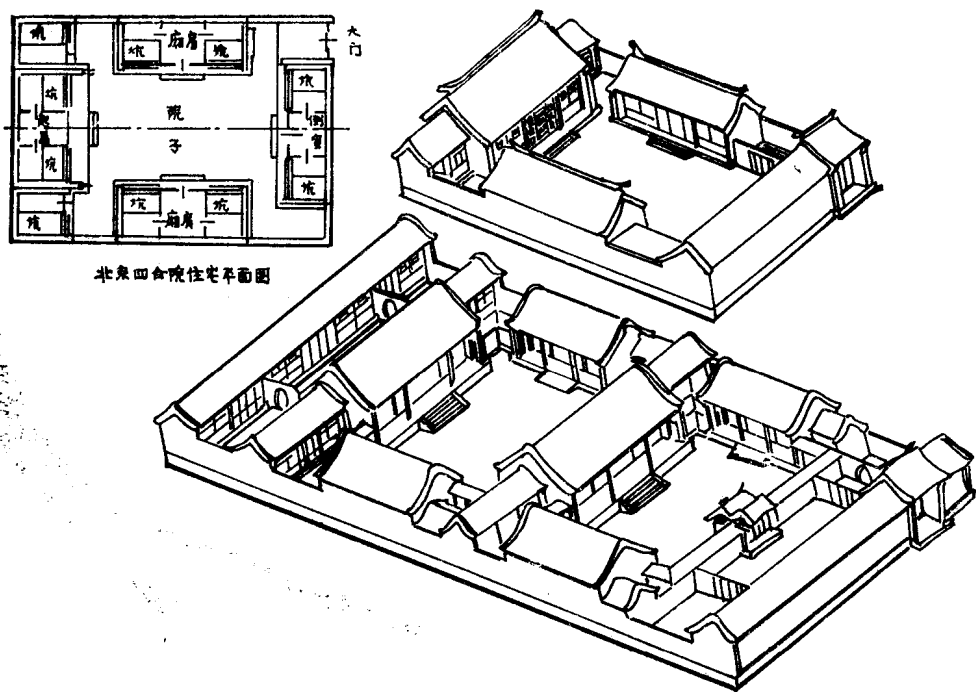


图162 北京四合院鸟瞰图

在河北省中部多土坯平顶房，而山东有些地方多坡顶草房。我国风大的地区以平顶房居多，但在多雨的地方则用坡顶房，而且坡度很大，如草顶坡度可达50度左右。

平民则住土平房、草房。有的一间、二间、三间，全是很经济很实用的住宅。他们以勤快的双手，把自己的现实生活的美，表现在这些建筑物上，如用少量的砖瓦砌成多种多样的短花栏墙，屋檐上砌几排锯齿形压檐砖，使它具有亲切快活的面貌。

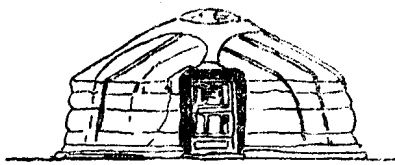
小康之家也有三合院、四合院制度，但都是很简朴，很大方的住宅。与农村环境很谐

洞，如山东德州、河南开封、陕西西安、山西太谷等处四合院住宅，平面都是南北长而东西狭的形状，并设置大门于东南角上，东西厢房将北面的正房遮住一部分，很少得到阳光的照射，这种做法在华北等省相当普遍。

第二节 蒙古及东北地区住宅

蒙古包也叫毡子房，它是蒙古族为适应游牧生活移动的居位房屋。它是以简单的木骨架，将平面和屋顶做成圆形，外面用羊毛毡包围，做成装配式构件，可以随时拆卸和安装，构造灵活，携带方便，可以随季节和自然条件的变动而转移。

蒙古属于大陆性气候，四季都有较大的风沙，雨量甚少。因此，除牧草而外其它植物都不易生长，又由于有逐水草而居的习惯，不易建造永久性房屋。多为蒙古包居住。其平面布置作正圆形，直径约有四米，室内四周是羊毛毡，中间置火炉，依墙放置木箱等物。正面为主人所居，左前方供奉佛俱，右方为妇女居住，在入门的左侧放置鞋靴，右侧放置炊具等，地面铺上羊毛毡。



蒙古包正面图



蒙古包的骨架

图163 百灵庙附近蒙古包

东北民族很多，如汉、满、蒙、回、朝鲜、赫哲、鄂伦春……等。因各族人民生活习惯不同以及气候相异而有许多不同的建筑形式。

东北天气寒冷，所以住宅多喜向阳，正房前常喜欢大庭院，便于容纳阳光。但是大地主的住宅常采用四合院，三合院等式样，厢房不掩正房，正房后有后廊等。乡间在住宅的四周筑有高墙，墙的四隅有炮台，宅内有粮囤，大门开在南面，室内有火炕。

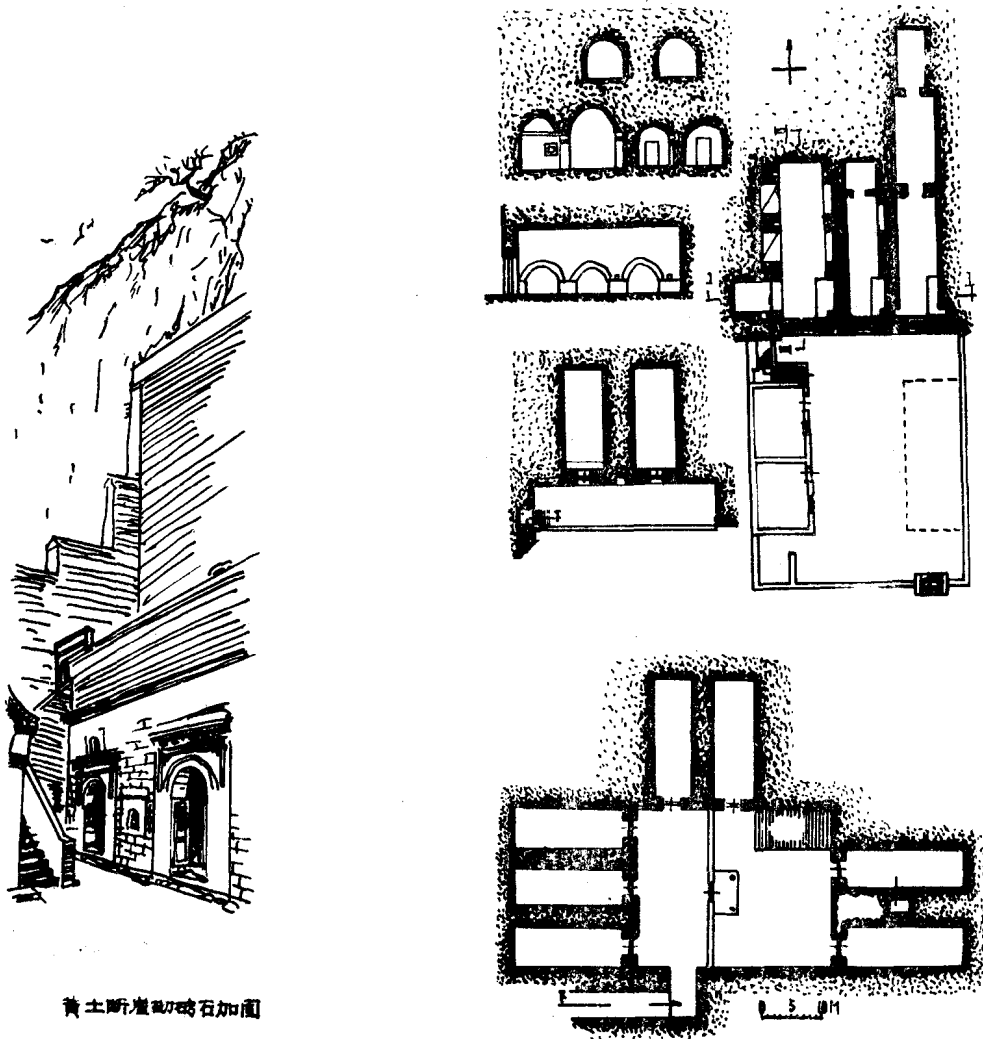
朝鲜族的住宅很原始，正房多四五间，房前多有廊子，入门脱鞋上炕。在结构上常使用梁柱搭架，内外抹灰的夹心墙。屋顶有草顶及瓦顶两种，室内全是火炕。进门就上炕，很方便。

鄂伦春人用桦树做成攒尖式帐篷叫“撮罗子”。赫哲人民喜用草房，一般常用的屋顶是平屋顶，有两面坡及中间微凸起的两种，即在檩上置椽铺草，上铺碱土，灰土等。

在东北乡间有一种大门作开字形，两柱分立作门框，上用一横木穿柱头而出，作上大下小的窄面，也叫光棍大门，即是古书上所谓“衡门”，是我国最早的大门，形制简洁可取，所以民间使用经久不衰。

第三节 西北地区住宅

西北地区，由于雨量少，风沙大，气候高爽，不少地方多作平屋顶的四合院。新疆、陕西、山西、河南至今仍有相当广泛的使用土窑洞，将数间窑洞相连成为住宅。一般窑洞入口为堂室，侧连一室为卧室。地坑窑洞可以几家合用一院，有一家一院的，窑洞的形式是两个抛物线形相对起来形成一个尖顶土拱，地坑窑在河南陕西等处都有，好的地窑多用青砖镶砌。地坑窑入口需要很长坡道才能达到窑洞地面，天井面积不小，所以遇有大雨，地下排水成为问题，一般只在院内挖渗井，以泄积水，院内每次雨后潮湿好些天。



黄土断崖砌石加圈

图164 河南巩县某宅楼房式窑洞及地窑

新疆境内大部分是维吾尔族，他们的住宅形式有土拱式和木架窑洞平顶，土坯外墙带有院

落的住宅。楼房与平房穿插，有浓厚的民族特点。

吐鲁番盆地低于海面一百五十四米。夏季炎热，所以住宅对隔热，通风要求很高，因气候干燥，木材缺乏，而当地粘土极为丰富，因之发展了土拱建筑。住宅平面多采用封闭式院落，天井很狭。这种房屋一般为四米，进深不一。土拱住宅有三种处理方法：第一种在平地做窑以供起居；第二种土拱作为地下室、顶上建房，夏日较为凉爽；第三种是仅一土拱，后院不作装修，使空气对流、作为夏日家务劳动场所，这一带居民都很重视庭院绿化，院内常有葡萄架凉棚，以作夏日纳凉之用。

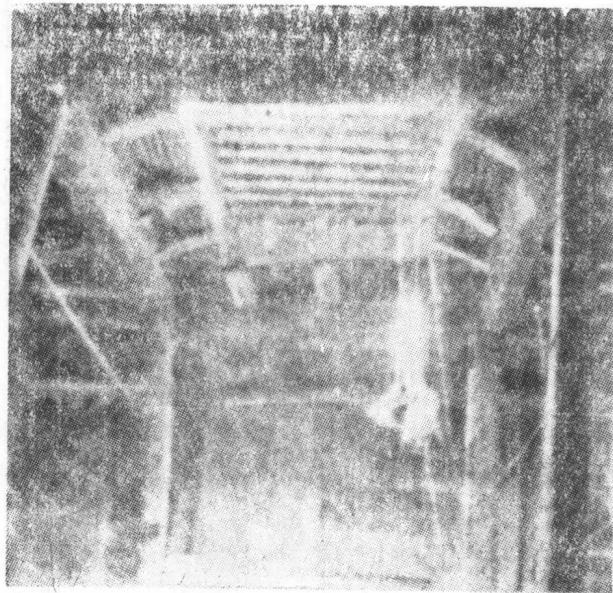
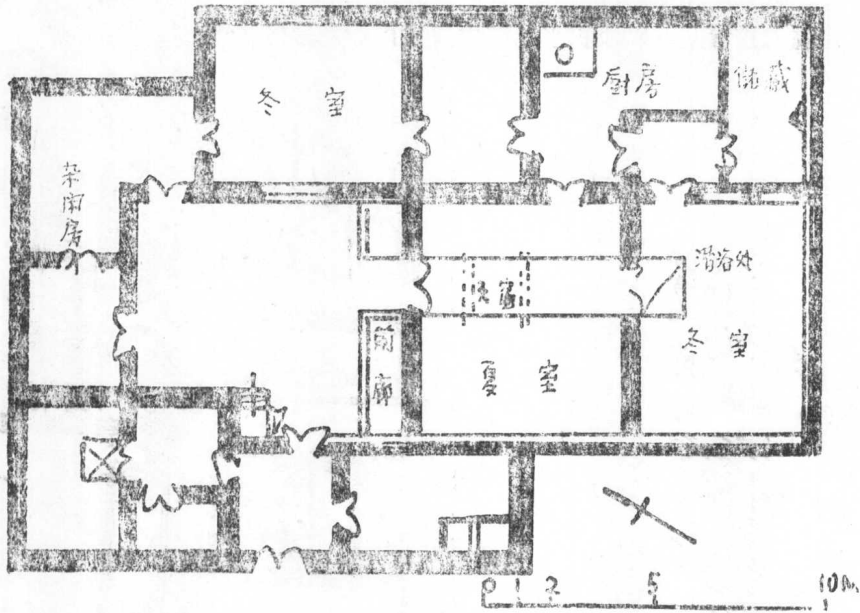


图165 新疆维吾尔族住宅

西南地区，云南高原，四季如春，只是大风较多，热带潮湿多雨，所以住宅喜用土墙及瓦屋，常见有三间四耳一颗印式住宅，而三间正房，左右厢房各两间，房屋均为二层，外形如印。

干栏式建筑分布甚广，我国贵州、广西、云南、台湾诸省，为了通风、防盗、防毒虫，采用下部架空的干栏式住宅

“干栏”一词，在我国唐书上已见过，我国使用这种类型的有布依族、僮族、侗族、傣族、高山族等。他们多住在山地，那里盛产竹木，而且气候多雨，闷热潮湿。采用这种楼居住宅，既可避免潮湿，又可把牲畜放在底部。

贵州、广西一带的干栏住宅，以僮族为代表，僮族的住宅用木料建筑，技术颇高。由于僮族子女成人后即与父母分居。所以采用单元式，每单元有外室一二间和起居室一间，几个单元前有公共前廊和粮仓。起居室有火塘，因为山区早晚寒冷潮湿。房屋构造是西南一带常见的穿斗式木构架。



图167 云南苗族干栏式住宅

第五节 长江中下游地区住宅

长江中下游地区的江南居民，较大的采用纵轴组成的多进院落，外墙封闭，后部住房是楼房，院落天井狭小，平面紧凑，可以节约用地，保证通风，避免炎日直射，以适应人多地少气候湿热的特点。

在南方人口较密的城市中，住宅的平面立面处理方法上又略有不同，在城市由于建筑基地不大，而又需要得到较多的房间，只有在中轴线上设置长方形院子，同时四周用高墙封闭起来，致使内部光线和通风都感不足，尤其是房屋进深大，此种缺点颇为严重。

江西丰城文家巷一住宅，建于明末清初，材料用楠木，至今完整。在平面布局，系从东南角入门，有大厅倒座，两厢为四合院，后又连接两厅及厢房构成了四合院，最后一厅为楼房。其天井狭长，前后檐口几乎连接，正因夏日气候炎热，日照很强，而又雨水较多。因此，天井过狭虽然影响采光，但排水通风很好。

长江下游各省，一般富豪的住宅，不止一进四合院，甚至几进四合院组成大的建筑群。还有家祠、花园等。

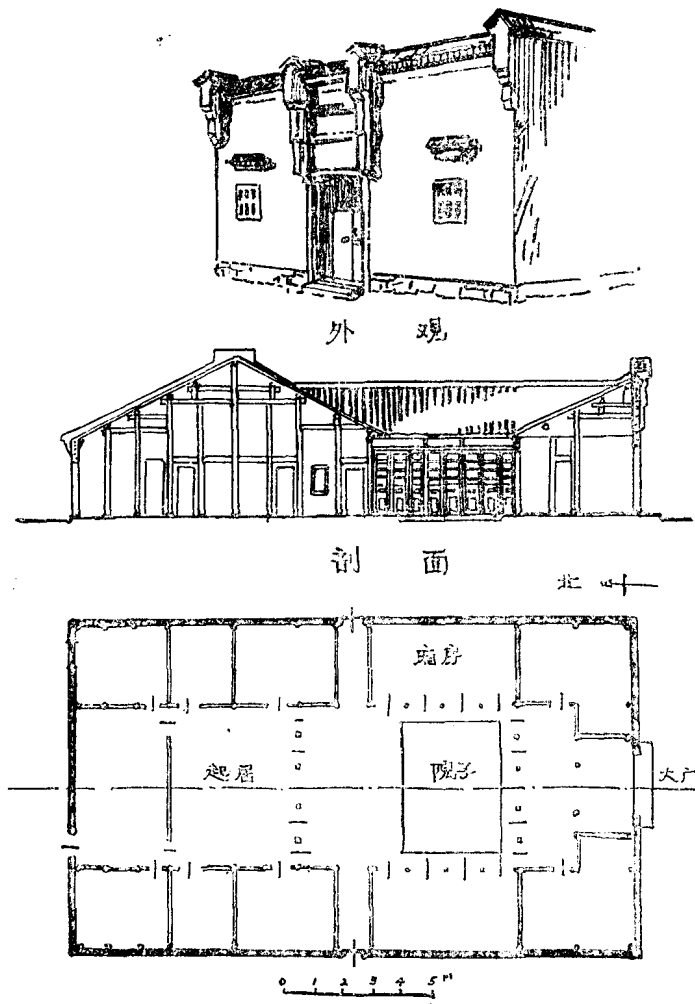


图168 湖北武汉市住宅

第六节 福建广东客家住宅

客家分布在广东、广西、福建等省，是一种比较特殊的住宅建筑。客家是从三国、两晋时代由中原南迁到这里的汉族移民。他们为保持其本身的安全，采取聚族而居的方式，便产生了体型巨大的客家住宅，如同堡垒，显示了它的防御功能。

(一) 土楼是高达四五层的夯土楼房，下面二三层对外不开窗。外侧的夯土墙厚约一米以上，犹如一座堡垒。底层是杂用间、厨房、畜舍、储藏室等。二层是粮仓，三四层是住室。土楼中央是院子，建有大厅，供各户办理婚丧喜庆宴会之用，也是全楼活动中心。根据土楼大小不同，园楼有一环、二环、三环等形式。三环的园楼是大型住宅，房间多至三四百间，可住七八十户。各环都有居室，厨房和仓库等房屋。

土楼的构造仍是木架承重，只是外圈是厚实的夯土墙。夯土墙质量很好，有的土楼经历

了三百年左右的时间，仍然完好。土楼垂直交通各环设楼梯，通向公共走道。屋顶结构与形式，跟南方民间建筑类同，特点是出檐很深，以保护土墙不受雨水冲刷。

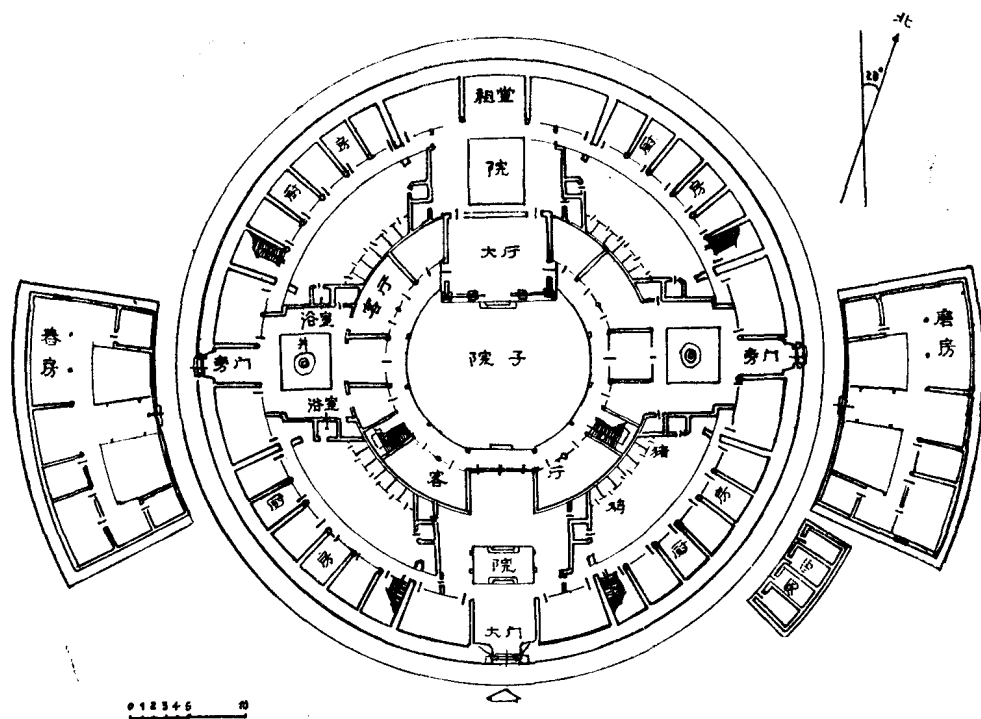


图169 福建永定县客家环楼住宅平面

(二) 长方形土楼，在福建、广东山区，龙岩县有少数这类住宅。

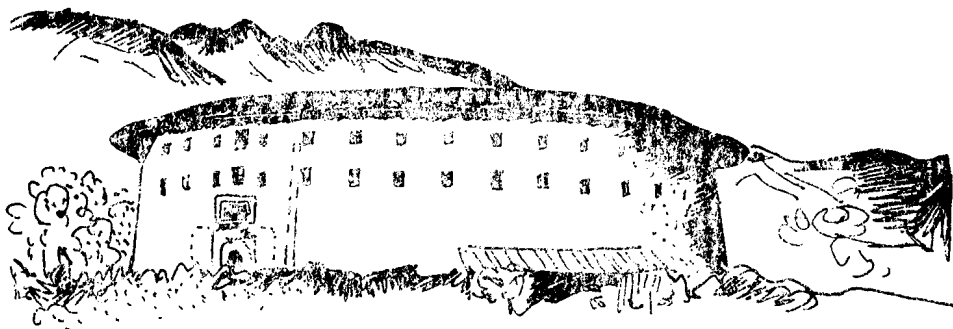


图170 福建永定县客家环楼住宅外观

从大门到祖堂为全院的核心。其次，外围楼房在面临院子外有阶台一周。为了增强楼房的刚度，各间建有较厚隔墙。又有位于大门两侧的储藏室等。在左右两侧各设楼梯，通至第三层。因防卫关系，第一层不设外窗，第三层仅在正面开大窗，其余都开小窗。整个外观给人以