

古玩收藏

实用指南

【解玄疑炼眼力】

丹青笔墨，古陶珍瓷，商周鼎彝，秦汉圭璧，翡翠珠宝，奇石家具，竹木牙角，古泉善籍……无不经历了岁月的沧桑，演绎过时代的传奇。茶余饭后，闲暇时节，或独自一人，或邀上三两知己好友，怀旧也好，品味也罢，徜徉于时空的河畔，快意于岁月的回放，蔚然成为一种时尚。



— 开启收藏之门 —
史树青 主编

鉴赏·收藏
1

吉林出版集团
有限责任公司

大众收藏编委会

主任：史树青

中国国家博物馆研究员

副主任：刘东瑞

中国收藏家协会鉴定委员会委员、副主任
副局级巡视员

编委：(以年龄为序)

耿宝昌 北京故宫博物院研究员

李久芳 北京故宫博物院研究员

张淑芬 北京故宫博物院研究员

北京市文史研究馆馆员

李知宴 中国国家博物馆研究员

蒋文光 中国国家博物馆研究员

吕长生 中国国家博物馆研究员

单国强 北京故宫博物院研究员

张广文 北京故宫博物院研究员

于炳文 文物出版社编审、资料摄影部主任

胡德生 北京故宫博物院研究员

刘静 北京故宫博物院副研究员



鉴宝·大众收藏丛书

古玩收藏

实用指南

史树青 主编



吉林出版集团
有限责任公司

图书在版编目(CIP)数据

古玩收藏实用指南 / 史树青主编. — 长春: 吉林出版集团有限责任公司, 2006.12

(鉴宝·大众收藏丛书. 第1辑)

ISBN 7-80720-589-X

I. 古... II. 史... III. 古玩—收藏—中国—指南 IV. G894-62


中国版本图书馆CIP数据核字(2006)第148496号



古玩收藏

实用指南

出版策划: 孙亚飞
责任编辑: 张岩峰 王紫薇
编辑统筹: 王波
美术编辑: 何冬宁
装帧设计: 夏鹏 孙阳阳

出版: 吉林出版集团有限责任公司
(长春市人民大街4646号, 邮政编码130021)
发行: 吉林出版集团有限责任公司 (www.jlpg.cn)
制作:  (www.rzbook.com)
印刷: 北京京都六环印刷厂
开本: 787 × 1092mm 1/16
印张: 12
字数: 240千字
版次: 2007年1月第1版
印次: 2007年1月第1次印刷
定价: 26.00元





古 玩 收 藏 实 用 指 南



前
言

F O R E W O R D

当人们步入古玩收藏的大门，展现在眼前的是一个神奇而瑰丽的世界：丹青笔墨、古陶珍瓷、商周鼎彝、秦汉圭璧、翡翠珠宝、奇石家具、竹木牙角、古泉善籍……无不经历了岁月的沧桑，演绎过时代的传奇。或许由于这个缘故，古玩收藏在中国是一个恒久而常新的话题，它表现了中国人的生活态度、价值取向和思维方式，寄托着中国人对于传统的推重，对于厚重的文化积淀的崇尚。

时至今日，古玩收藏以一个全新的面貌向世人展示其风采，收藏古玩成为了现代生活中的“时尚”。拍卖行、古玩行如雨后春笋，遍布全国，大藏家、大买家不惜一掷千金；而平凡百姓也加入到了这个行列，虽没有雄厚的物质基础，兴致所至，也往往不惜重金。即便如此，古玩对于大多数收藏者来说，依旧是一个解不开的谜团，这个谜团的核心就在于它的真伪难辨。在目前市场上形形色色的古玩收藏类图书中，固然不乏精品，但由于收藏者的知识水平、文化层次存在着差异，并不是所有图书都能满足收藏者的要求，尤其是初涉此道的收藏者。

为了能够进一步贴近收藏者的需求，我们精心编撰了这套“鉴宝·大众收藏”丛书，内容涉及古玩收藏的每一门类，从基础知识到鉴定辨伪，从实例分析到答疑解惑，从入门投资到市场分析。古玩收藏的每一阶段、每一环节纤微毕见，层次分明，有条不紊。该丛书第一辑先行推出10本，由国内知名专家编撰，分类科学，内容全面。为了能够更为直观地反映古玩的方方面面，书中插配了大量的精美图片，文图相得益彰，使读者在阅读的同时，如同置身于古玩市场之中，足不出户而达到理论与实践完美结合的境界。

“鉴宝·大众收藏”丛书的出版目的是“授人以渔”，读者可以借助此书将其中之观点和自身的实践相结合，锻炼自己的眼力，磨砺自己的胆识，在古玩收藏这个舞台上斗智斗勇，大显身手。而真正享受的则是“明窗净几，罗列布置，篆香居中，佳容玉立相映。时取古人妙迹，以观鸟篆蜗书，奇峰远水，摩掌钟鼎，如亲见商周。端砚涌岩泉，焦桐鸣玉佩，不知身居人世。”

大众收藏编委会



陶瓷

陶器·6

- ◎彩陶 6
- ◎瓦当 7
- ◎陶俑 7
- ◎唐三彩 8
- ◎宋三彩 9
- ◎辽三彩 9
- ◎紫砂陶 10
- ◎石湾窑 10

名窑高古瓷·11

- ◎汝窑 11
- ◎官窑 11
- ◎哥窑 12
- ◎定窑 12
- ◎钧窑 13
- ◎越窑 14
- ◎邢窑 14
- ◎耀州窑 15
- ◎磁州窑 15
- ◎龙泉窑 16
- ◎德化窑 16

青花瓷·17

- ◎元代青花 17
- ◎明代青花 18
洪武青花/永乐青花/
宣德青花/成化青花
- ◎清代青花 20
康熙青花/雍正青花
/乾隆青花

彩绘瓷·22

- ◎粉彩 22
康熙粉彩/雍正粉彩
/乾隆粉彩
- ◎五彩 24
明嘉靖五彩/明万历
五彩/清康熙五彩
- ◎斗彩 26
明成化斗彩/清雍正
斗彩/清乾隆斗彩
- ◎素三彩 28
- ◎釉里红 28
明洪武釉里红/明宣

目录



德釉里红/清康熙釉
里红/清雍正釉里红
/清乾隆釉里红

- ◎广彩 30
- ◎珐琅彩 30
康熙珐琅彩/雍正珐琅
彩/乾隆珐琅彩
- ◎墨彩 32
- ◎珐华彩 32
- ◎浅绛彩 33
- ◎专题: 后仿康熙、
雍正、乾隆朝瓷器
特征 34

玉器

礼仪玉·36

- ◎玉璧 36
- ◎玉琮 37
- ◎玉圭 37
- ◎玉璋 38
- ◎玉琥 38
- ◎玉璜 39
- ◎玉钺、玉斧、玉钺 39
- ◎玉刀 40
- ◎玉戈 40

葬玉·41

装饰玉·42

- ◎玉发具 42
- ◎裸形佩 42
- ◎玉扳指 43
- ◎玉组佩 43
- ◎玉珖 44
- ◎玉环 44

- ◎司南佩、刚卯、严卯 45
- ◎玉带钩 45
- ◎玉带扣 46
- ◎玉带板 46
- ◎玉具剑 47
- ◎玉杖首 47
- ◎肖生玉 48
- ◎植物花果佩 49
- ◎春水玉 50
- ◎秋山玉 51
- ◎玉炉顶 51

观赏陈设玉·52

- ◎玉雕人物 52
- ◎玉雕器皿 54
玉碗/玉杯/玉瓶/
玉壶
- ◎玉花插 56
- ◎玉插屏 56
- ◎玉山子 57
- ◎玉文具 58
- ◎玉印玺 59
- ◎玉如意 59
- ◎专题: 现代仿古玉作
伪的特征 60
现代仿古玉作旧
的方法 61

珠宝翡翠

钻石·62

红宝石·63

蓝宝石·64

祖母绿·65

猫眼石·66

水晶·67

珍珠·68

变石·69

翡翠·70

古典家具

卧类·72

- ◎榻 72
- ◎床 73

坐类·74

- ◎宝座 74
- ◎凳 75
- ◎椅 76

置物类·78

- ◎桌 78
- ◎案 80
- ◎几 81

储藏类·82

- ◎箱 82
- ◎橱 83
- ◎柜 84
- ◎格 85

屏风类·86

- ◎座屏风 86
- ◎曲屏风 87
- ◎挂屏风 87

支架类·88

- ◎衣架 88
- ◎盆架 89
- ◎梳妆架 90
- ◎灯架 91
- ◎专题: 中国古典家
具的发展演变 92

杂项

竹木牙角匏器·94

- ◎竹雕 94

C

- ◎木雕 95
- ◎牙雕 95
- ◎角雕 96
- ◎釉器 97

文房玺印·98

- ◎古笔 98
- ◎古墨 99
- ◎古纸 100
- ◎古砚 101
- ◎文房用具 102
- ◎玺印 103

金铜佛像·104

- ◎汉传金铜佛像 .. 104
- ◎藏传金铜佛像 .. 106
- ◎专题：藏传佛教造像的流派及样式 108

青铜器·110

- ◎食器 110
- ◎酒器 111
- ◎水器 111
- ◎兵器 112
- ◎杂器 112
- ◎铜炉 113
- ◎铜镜 113

鼻烟壶·114

- ◎玻璃类鼻烟壶 .. 114
- ◎瓷类鼻烟壶 115
- ◎金属类鼻烟壶 .. 116
- ◎珠宝类鼻烟壶 .. 117
- ◎玉石类鼻烟壶 .. 118
- ◎内画鼻烟壶 119

漆器·120

- ◎雕漆 120
- ◎螺钿漆 121
- ◎堆漆 121
- ◎戗金漆 122
- ◎描金漆 123
- ◎百宝嵌 123

唐卡、缂丝、刺绣·124

- ◎唐卡 124
- ◎缂丝 125

N

- ◎刺绣 125

绘画

画类画科·126

- ◎人物画 126
- ◎道释画 127
- ◎仕女画 127
- ◎肖像画 128
- ◎山水画 128
- ◎花鸟画 129
- ◎工笔画 129
- ◎写意画 130
- ◎界画 130
- ◎水彩画 131
- ◎油画 131

名家画风·132

- ◎顾恺之 132
- ◎阎立本 133
- ◎韩滉 133
- ◎顾闳中 134
- ◎黄筌 134
- ◎董源 135
- ◎巨然 135
- ◎马远 136
- ◎李公麟 136
- ◎张择端 137
- ◎赵孟頫 137
- ◎元四家 138
- ◎吴门四家 139
- ◎徐渭 140
- ◎董其昌 140
- ◎蓝瑛 141
- ◎陈洪绶 141
- ◎清初六大家 142
- ◎四僧 143
- ◎扬州八怪 144
- ◎赵之谦 145
- ◎任伯年 145
- ◎吴昌硕 146
- ◎齐白石 146
- ◎黄宾虹 147
- ◎徐悲鸿 147
- ◎溥儒 148
- ◎张大千 148

T

E

N

T

S

- ◎林风眠 149
- ◎傅抱石 150
- ◎李可染 150
- ◎吴冠中 151

技法和装裱·152

- ◎勾 152
- ◎皴 152
- ◎擦 153
- ◎染 153
- ◎点 154
- ◎册页 154
- ◎手卷 155
- ◎横批 155
- ◎立轴 156
- ◎屏条 156
- ◎镜心 157
- ◎扇面 157

书法

字体书体·158

- ◎甲骨文 158
- ◎金文 159
- ◎篆书 159
- ◎隶书 160
- ◎草书 160
- ◎行书 161
- ◎楷书 161
- ◎擘窠书 162
- ◎榜书 162
- ◎飞白 163
- ◎瘦金体 163

名家书风·164

- ◎钟繇 164
- ◎王羲之 165
- ◎智永 165
- ◎欧阳询 166
- ◎褚遂良 166
- ◎张旭 167
- ◎怀素 167
- ◎颜真卿 168
- ◎柳公权 168
- ◎宋四家 169
- ◎赵孟頫 169

篆刻及流派·180

- ◎篆刻 180
- ◎印章 181
- ◎秦印 181
- ◎汉印 182
- ◎官印 182
- ◎私印 183
- ◎铸印 183
- ◎闲章 184
- ◎封泥 184
- ◎皖派 185
- ◎歙四家 185
- ◎雪渔派 186
- ◎三桥派 186
- ◎娄东派 187
- ◎浙派 187
- ◎黟山派 188
- ◎西泠印社 189
- ◎京派 189
- ◎专题：其他收藏品的种类与特征 190





陶瓷

陶瓷是中国传统文化的一部分，从古朴大方的古陶到美轮美奂的彩瓷，中国人民用自己的智慧从无到有，从粗糙到精致，走过了一条多彩的陶瓷之路。近代以来，在各国博物馆和私人收藏家所藏的中国文化器物中，陶瓷已成为最具代表性、价值也最高的种类。

中国古代的陶器以彩陶、三彩陶和紫砂陶闻名于世，商周时原始瓷器的出现，奠定了中国瓷都的基础。随后是类玉类冰的青瓷、类银类雪的白瓷、飘逸优雅的青花瓷、灵秀娇艳的粉彩瓷及争奇斗妍的杂釉瓷。明清是中国瓷器发展史上的辉煌时期，这两代瓷器不仅成为世界各地收藏家追逐的目标，也成为拍卖会上的宠儿，在世界各地掀起了中国瓷器的收藏热。

陶器

陶器的发明是人类文明的一个重要标志，品种有灰陶、红陶、白陶、彩陶和黑陶等，随后绚烂多姿的唐三彩、宜兴的紫砂壶、石湾的陶塑、德化的瓷雕等使世人对中国陶器的认识有了更进一步的了解。至今，中国陶器长盛不衰，闻名于世。



▲ 屈家岭文化
涡纹彩陶高足壶

彩陶

彩陶是装饰有彩绘图案的陶器。一般在红地、橙黄地或灰地上，绘黑色或深红色花纹。最常见的图案是各种几何纹，其次是动物纹和植物形纹，人物纹样较少见。新石器时代的仰韶、马家窑、大汶口、大溪和屈家岭等文化中都发现有这种彩陶，常见的器物有饮食器、盛储器和汲水器。



▲ 半山类型 四大圈纹双耳壶



▲ 仰韶文化 彩陶碗



腹部绘两组相向的变体褐彩鲋鱼纹，其弯曲的身子组成弧形旋动的骨式，具有强烈的动感。

侈口，口沿外折。

下部内收呈小平底。

▲ 仰韶文化 彩陶曲腹盆

瓦当又称“瓦头”，指的是陶制筒瓦顶端下垂的特定部分，其样式主要有圆形和半圆形两种。最早起源于西周时期，早期的瓦当多为半圆形，主要纹饰为兽面纹，后来逐渐向卷云纹等其他纹饰发展。秦代主要盛行各种动物图案的瓦当，汉代出现了装饰有篆体文字的瓦当，文辞多为一些祈福的吉语。汉代出现篆体书的文字瓦当，三国两晋时期瓦当有锯齿纹，东晋后期开始加厚并压印纹饰。



▲前秦 大秦龙兴化年古圣瓦当

圆形，宽边沿。

中心为一圆圈向外刻印放射状线纹，将其分为八个小格，每格内各书一字。



▲秦 云纹瓦当

在圆心上多用乳钉装饰是汉代的典型风格。

阳文篆书“长乐未央”四字，外围以一周弦纹。



▲西汉 长乐未央瓦当

陶俑始于新石器时代，商周时期的陶俑朴拙疏略，春秋战国时期的简洁生动，秦代已达到准确写实的娴熟程度。汉代陶俑造型优美，动作滑稽可爱。隋唐时期陶俑的艺术达到了一个新的高峰，文官、武士、仕女、牵驼、牵马、戏俑、骑俑、胡俑成为这一时代的常见

种类，尤以色彩斑斓、奇伟多姿的三彩俑堪称中国陶俑的压轴之作。五代时陶俑风格大变，镇墓的神怪俑受到重视。宋代以后，陶俑的使用骤减，至清初遂告绝迹。



▲唐 加彩陶镇墓兽



▲秦 骑兵鞍马俑



▶唐 胡人俑

唐代制作的三彩人俑内容丰富，题材广阔，富丽活泼，情趣横生。上自达官贵人，下至平民百姓，唐人成功地运用了各种手法，把各阶层的人物塑造得栩栩如生。这一时期的人俑一改魏、晋时期秀骨清相的作风，女俑丰满富态，男俑英武得体，形象生动。总体来看，分为三类：武士俑，作为唐朝武装力量的缩影，其大多数是英俊潇洒的青年战士。有的站立，有的骑着骏马，拉弓射箭。体魄健壮，轮廓分明。胡俑，深目高鼻，种类很多。有的头戴尖顶帽，身穿开领衣，或手执胡瓶，或背负包袱，神态温良恭俭。女俑，有的悠闲雅坐，若有所思；有的亭亭玉立，裙带生风；有的虔恭典娴，广袖飘逸；有的头束丫髻，窈窕多娇。

唐三彩

唐三彩是一种多色釉的低温陶器,它是以细腻的白色黏土作胎料,含铅、铝的氧化物作熔剂,含铜、铁、钴等元素的矿物质作着色剂。其釉色呈黄、绿、蓝、白、紫、褐等多种色彩,许多器物多以黄、绿、白为主。有的器物只具有上述色彩中的一种或两种,人们

统称之为“唐三彩”。大致可分为器皿和俑两大类,三彩俑一般为盛唐的产品,三彩器皿则初唐、盛唐和中晚唐均有生产。



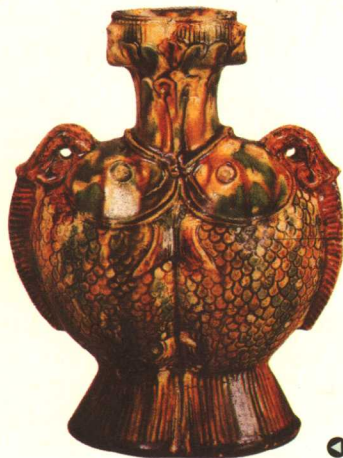
驼背平台作舞台,乐舞俑五人,弹奏乐师四人分坐两侧,正尽情演奏。中立歌舞俑,体格健壮,面视前方在舞蹈。

① 三彩骆驼载乐俑

白胎以褐绿彩为主。中央置一小罐,四周有七个小杯,故名“七星盘”。



② 三彩七星盘



通体饰黄、绿、褐等彩,双鱼寓意吉祥合欢,连年有余。双鱼作酒瓶,鱼酒一体,馈赠亲友,情深意长。唐至五代时非常盛行。

③ 三彩双鱼形细颈壶

唐三彩器皿

唐三彩器皿,主要有碗、洗、盘、瓶、壶、盆、枕、盂、盅、罐、炉等用具或明器;有屋宇、庭院、林园山水、作坊、橱柜、牛车之类的模型;还有建筑装饰件和瓦当等。皇室及庶民百姓普遍使用胎质坚硬、釉面均匀的瓷器,胎质粗松的三彩器皿主要作随葬明器。生活器皿的胎较薄,一般不超过1厘米。随葬明器的底部不施釉,小口器内均素胎,大口器内施很薄的淡色釉。



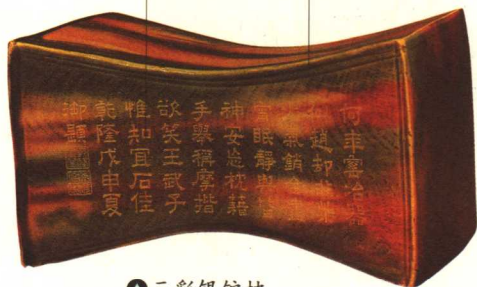
④ 蓝釉三彩仕女俑

宋三彩

与唐三彩相比，宋三彩以生活用具为主，有枕、洗、盂、盆、盘、佛塔及一些玩具，俑像相对较少。宋三彩的胎质有的粗松，含杂质较多；有的细密坚硬，胎色白中泛灰或呈浅红色，表面敷有一层化妆土。彩釉以绿、黄、褐为主，还有艳红、乌黑及翠绿等，蓝釉几乎不见。其釉色虽不及唐三彩斑驳灿烂，却显得非常浑厚、凝重，幽深古朴，颇具特色。宋三彩的装饰技法较唐三彩丰富，有划花、印花、模印、堆塑和贴花，纹饰多花卉禽鸟、人物及波浪纹等，风格清秀典雅。宋三彩中常见的器型为枕，造型有腰圆、长方形、如意头形等多种。

枕面刻有乾隆五十三年(1788)御题诗一首，尾落“乾隆御赏”、“几暇怡情”朱白文印，字口齐整。

器作银锭式，三彩色泽斑斓，如映日之霞。



▲三彩银锭枕

辽三彩

辽三彩是辽代生产的低温彩色陶釉制品。受唐三彩影响，辽代也烧三彩器。辽三彩胎质细软，呈淡红色，少数胎质呈淡黄色，胎上挂化妆土，再施彩釉。多用黄、绿、白三色釉，器型多为日常生活用具，有穿带壶、龟形壶、兔形壶、鸡冠壶、海棠式长盘、莲花式碟、印花暖盘、三角形碟等，这些器型都具有契丹民族风格。装饰手法有印花、划花两种，大凡盘、碟采用阳文印花，琢器采用划花。一般盘、碗、碟等多用印花，纹饰多以牡丹为主，还有一些水纹、草花纹、双鱼纹等。辽三彩与唐三彩的区别除胎土不同外，主要是三彩中无蓝色，施釉不交融，釉面少流淌。

辽三彩胎质细软，呈淡红色，少数胎质呈淡黄色，白釉与绿釉微闪黄。



施釉较薄，釉层易脱落，底足无釉。

▲三彩刻花花卉铭文枕



▲三彩枕



▲三彩摩羯壶



▲三彩印花盘

紫砂陶

宜兴紫砂陶生产始于北宋，盛于明清。以其制作技艺精湛，造型丰富多彩，色泽古雅淳朴而著称于世。明代比较注重器型，紫砂器的造型高雅朴拙，器物较少有装饰，故以素朴为主；清代前期，紫砂的造型丰富奇特，注重器物的装饰，加彩、堆雕等异彩纷呈；清代后期，紫砂的造型趋向简化，多取平面，注重雕刻诗词书画，器物的“文人”化味很浓；民国以后，紫砂造型和装饰多样化，质感温润。一般来说，紫砂陶质地粗糙者为次，细腻润滑者为上品，收藏当以名家之作为重点。



色呈赭红，泥质温润细腻。

用苍劲的桃枝为把手。

14片老嫩桃叶，形态各异，造型生动、立体感强。

▲明 圣思桃形杯刻款



▲明 宜兴紫砂宝塔形壶

石湾窑

位于广东省佛山市石湾镇的石湾窑，以制陶业闻名于世。佛山石湾窑开始于宋，兴盛于明清。由于其善于仿制宋钧窑，人们习惯称之为“广钧”；又由于石湾窑产品为广东各窑杰出的代表作，石湾窑又被称为“广窑”。石湾窑产品多采用本地陶土，器物形体厚重，胎骨暗灰，也有少量胎色呈白色或红色。其釉厚而光滑，釉色丰富多彩，有青、黑、红、黄、蓝、白、紫等。石湾窑的表现题材与器物种类非常丰富，有人物、鸟兽鱼虫、仿古器物及仿各名窑产品、建筑装饰件等。



▲清晚期 石湾窑黄炳塑陶鸭

衣褶自然，线条流畅。



▶清 石湾窑释迦牟尼坐像

名窑高古瓷

高古瓷器是一个与明清瓷器相对的概念，通常指的是元代以前的陶瓷器，北方也俗称“老窑瓷”。然而习惯上人们常说的“高古瓷”却并不包括元代青花瓷，而且明初的龙泉窑瓷也被一些学者归纳在内。在市场和收藏家手里的高古瓷常指的是宋元时期的名窑瓷器，如影响深远的五大名窑：汝窑、哥窑、官窑、钧窑、定窑；独具风韵的耀州窑、磁州窑、龙泉窑、德化窑、越窑、建阳窑、吉州窑、邢窑等。



南宋 官窑
六瓣花口瓶

汝窑

汝窑窑址位于河南宝丰县，盛于宋，终于明。胎质细腻，色呈灰白，俗称“香灰胎”。釉色天青，釉面开裂纹片，多为错落有致的极细纹片，透明无色如冰裂，又称“蟹爪纹”。通体施釉，底部多有细钉支烧痕迹。传世汝窑制品素身多，极少以花纹作装饰。造型端庄，釉色晶莹似玉。汝官窑的烧制时间短，一直都作为贡品，所以民间流传甚少，南宋时已属难得之物，被视为珍品。清雍正前后有仿汝器出现，然而仿造者只重釉色，胎骨呈白色，造型也不及宋时古雅大方。



素纹，釉面
光洁，富有
质感。



支钉痕迹清晰，
裂纹细长。

宋 汝窑粉青釉洗

官窑

从传世品看，北宋官窑器胎色紫黑，釉厚莹润，色呈粉青或天青色，釉面开稀疏的大纹片。施釉后略有流淌，口部等釉薄的地方隐约露出胎色，俗称“紫口”；裹足支烧、器底有芝麻钉痕迹是另一大特点。器型种类较少，多仿古青铜器的造型；素纹，立器只有凹下或凸起的弦纹或边棱。南宋

官窑器的胎体呈深灰、灰褐、灰黄等色。胎有薄厚两种，釉面温润；釉色有粉青、天青、灰青等，开比较细碎的纹片。南宋官窑既有裹足支烧的，也有垫烧的，器底大而薄的往往采用支烧与垫烧共用的方法。

仿古玉球，圆口方体，外
壁自上而下分为五节。



釉色天青，釉面有
许多细小纹片。

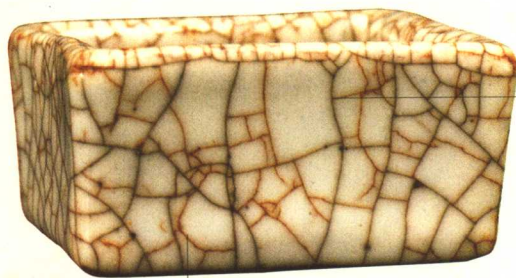
宋 官窑琮式瓶



宋 官窑三足炉

哥窑

哥窑主要是陈设瓷，多仿古铜器造型，胎体坚密，呈深紫灰色、灰色或土黄色；釉色有粉青、翠青、灰青、米黄等；施釉较薄，温润似玉，器表有一层不很亮的酥油光，并有黑色及黄色开片，俗称“金丝铁线”。哥窑瓷器既有支烧的，也有垫圈烧的。传世哥窑瓷胎厚釉薄，胎色种类较多，有沉香色、淡白色、杏黄色、深灰色、黑色等。釉面不明亮，温润如玉，有一层酥油光，紫口铁足现象很少。哥窑的瓷胎敲击起来，是近似破碎的“噗噗”声。



釉汁肥厚
滋润。

胎质厚重，开片均匀，器身密布“金丝铁线”。

▲宋 哥窑长方洗

后世仿哥窑瓷的特征

后世仿哥窑瓷于明代初期。传世署成化款的仿哥窑器胎质细洁、白净致密，釉色有粉青和米黄两种，釉色滑润，光泽度很强，开片整齐。万历时，民窑仿哥窑器精品不多，釉面肥润，开片浅显细碎，有的还饰以青花或褐彩纹饰。清雍正时景德镇又恢复仿哥窑瓷器生产，制作精良，既有大小纹片错落有致的“金丝铁线”，也有单纯的大纹片或小纹片，釉色以深浅粉青居多，部分有“紫口铁足”，其胎质较厚。乾隆以后继续仿烧，多署本朝款。清末仿品颜色基本以米黄色为主，造型也变得越来越离奇。当代仿哥窑产品多为浙江地区所出，但真正仿得好的却寥寥无几。

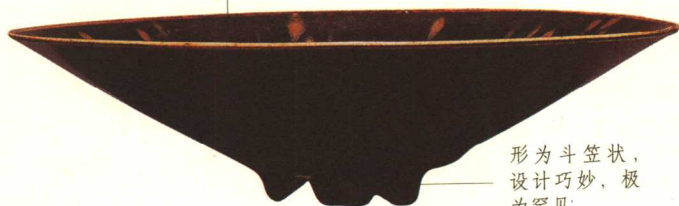


▲宋 哥窑
葵瓣口碗

定窑

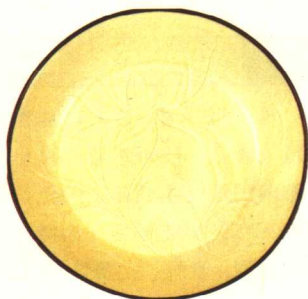
定窑窑址在今河北曲阳县，始烧于唐而终于元，以产白瓷而驰名，也有黑瓷、酱色釉瓷和绿釉瓷等品种。唐时白瓷釉色偏青，在造型曲线转折变化的积釉处，常呈现较明显的青白色，而宋时釉色偏黄，胎质细腻，釉面有明显的自上而下的“泪痕”。定窑装饰以刻花、印花和划花为主，纹饰布局严谨，线条清晰。酱釉、褐釉、黑釉、绿釉等品种，全用白胎，只是外罩色釉不同，由于在定窑瓷器中占的比例不大，完整的传世品更是稀少，故收藏价值较高。

黑色釉面呈现鸂鶒羽毛一样的花纹。



▲北宋 定窑黑釉鸂鶒斑盏

形为斗笠状，设计巧妙，极为罕见。



▲北宋 定窑白釉暗刻莲花纹盘



▲辽 定窑人首鱼龙壶

钧窑窑址在河南禹县，盛于宋，终于元，是青瓷系统中比较独特的一支。宋钧胎色较深，呈浅灰色或褐紫色；胎质坚硬。釉为乳浊釉，釉色有天蓝、月白、玫瑰紫和海棠红等品种。器物上单独的紫斑几乎不见，绝大部分都是青蓝釉和红釉互相融合的玫瑰紫色，有“蚯蚓走泥纹”的釉面特征，器外底普遍刷一层芝麻酱色釉。器型多为日常用品，也有少量的尊、炉、奩等陈设器。其中宫廷用器的底部均刻有一到十的数字铭文。金代钧瓷无“蚯蚓走泥纹”及外底刷芝麻酱色釉特征，器身与器底釉色相同，器物上的紫色大多为单独的紫斑。元钧则胎体厚实，器型高大，釉面有针孔，堆花装饰多见。

满施玫瑰紫釉，
呈色美丽。

六边形，折沿。

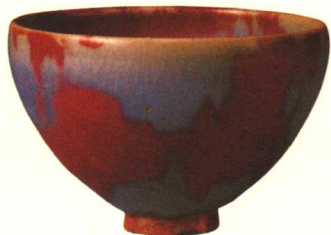


下承四如意形足。

▲北宋 钧窑玫瑰紫釉六方水仙盆托



▲金 钧窑天青釉花口瓶



▲宋 钧窑系粉青红斑碗



▲元 钧窑天蓝釉
葵花式花盆及盆托



▲北宋 钧窑月白釉出戟尊

和宋、金不同的是，元钧瓷的胎体更厚，更粗糙、疏松，有砂粒及砂眼，胎体颜色深灰或土黄。胎釉结合不如宋钧紧密，釉面略粗，有大气泡和棕眼。颜色一般是月白色或蓝灰色，个别器物上有紫红色彩斑，是人工有意涂抹而不是釉中所含铜元素在高温中的自然晕散。釉厚，自然垂流多不到底，底足无釉，露深黄色或浅褐色胎。

元钧瓷一般光素无纹，炉、罐、瓶等立器有的模印贴花或堆塑纹饰，纹饰模糊不清。元钧瓷常见有盘、碗、罐、炉、瓶、盆等。碗多敛口，收腹，小圈足，底足心有旋削残留的鸡心凸起。炉多直口或浅盘口，直颈，鼓腹，有三个小尖足或兽足。

越窑

越窑窑址在今浙江余姚、慈溪、上虞一带，始于东汉，衰于南宋，是中国南方青瓷生产的重要产地。三国时以日用品和随葬用品为主，胎质坚致细密，胎骨多为淡灰色，纹饰简朴大方。西晋时胎体较厚重，胎色较深而呈灰或深灰色，釉层厚润均匀，装饰精致繁复，西晋后期还出现了褐色加彩。东晋中期后，青瓷多为日常用具，装饰纹样以弦纹为主，晚期则以莲瓣纹为主。



▲北宋 越窑“官样”铭碗底部

唐、五代时期是越窑发展鼎盛时期。初唐时青瓷胎质灰白而松，釉色呈青黄色；晚唐时釉色为黄或青中含黄，无纹片，普遍使用素地垂直划纹的装饰方法。五代时胎壁较薄，胎色呈灰或淡灰色，釉质腴润光亮，釉色前期以黄为主，后期以青为主。装饰初期以素面为主，后期堆贴尤其是刻花大为盛行。宋时胎体较厚重，胎色灰白，盛行花纹装饰。



▲五代/北宋初 越窑青釉刻花牡丹唐草纹盒



▲北宋 青瓷盖钵

邢窑

邢窑窑址位于河北内丘，始于北朝，衰于唐末。邢窑所烧制的细白瓷，代表了隋唐两代白瓷烧制工艺的最高水平，也为后代青花、五彩、粉彩等精细瓷器的出现提供了物质基础。北朝时邢窑以烧制青瓷为主，辅以白瓷。其白瓷釉色呈乳浊的青白色，釉中有许多小灰点。隋时邢窑白瓷分粗白瓷、细白瓷和透影细白瓷三种，其中以透影细白瓷最为珍贵，釉质光洁透明，有玻璃般的质感和细密均匀的小开片（俗称玻璃釉）。

唐时细白瓷，胎质细腻，胎色洁白，器内外满釉，足端无釉，足跟有刀削槽，轻叩发出清脆的金属声响。粗白瓷则多以各式碗为主，但均敷有化妆土，外壁施釉不到底，碗心可见白色三角形支具痕，支具痕以外有火石红。唐后期，邢窑逐渐衰落，直至被定窑所取代。

胎质坚细，釉色洁白，透影性强。

素瓷，注重造型艺术，是邢窑一大特色。

底端无釉，足跟有刀削槽。



▲唐 邢窑穿带壶

唐代三大白瓷产地

唐代白瓷生产十分发达，北方许多窑口都大量烧制白瓷，其中较为著名的有河北内丘的邢窑、曲阳窑；河南的巩县窑、鹤壁窑、密县窑、登封窑、郟县窑、荥阳窑、安阳窑；山西的浑源窑、平定窑、交城县；陕西的耀州窑、安徽的萧窑等。其中以邢窑白瓷为代表，与南方地区越窑世称“南青北白”。在宋代被称为定窑的曲阳窑，细胎器釉色白中微微泛黄，多使用化妆土，釉中泛黄，比较滋润；粗者则呈灰白或灰黄色，均较坚硬，釉白中泛青，较厚而且有细片纹。器型以玩具较多，有特点的是碗为唇口。窑址集中在河南巩县小黄冶、白河乡等地的巩县窑，其白瓷的胎为黄白色，较粗松，釉白中泛黄。生产的白瓷多为日用器，以白瓷枕最有名。

耀州窑

瓜棱形，满施酱釉。酱釉是宋代中期耀州窑出现的新品种。

敞口，长颈，平肩，鼓腹。



▲宋 耀州窑酱釉执壶

耀州窑窑址在陕西铜川黄堡镇一带，始于唐，终于元。以白瓷、黑瓷为主，兼烧青瓷、三彩器。宋代时以青瓷为主，形成独特风格。胎体呈黄白色和灰白色，以灰白为多，胎质较为坚密，露胎处往往呈酱黄色。釉色青中泛黄，深沉宁静，宋代青中微泛黄色，较厚；金（南宋）及元代，青釉中黄色加重，成姜黄色，釉层略薄。

耀州窑的纹饰在北宋早、中期以刻花为主，晚期则刻花、印花并用，仍以刻花为主。耀州窑刻花的线条活泼流畅，刀锋犀利，刚劲有力，有一定倾斜度；所刻图案布局工整，讲求对称，较为繁密。由于耀州窑的刻花、印花青瓷器，很受当时国内外人士的欢迎，所以当时国内许多地方的窑场争相仿造，形成一个巨大的耀州窑系。



▲宋 耀州窑青釉浅刻荷塘鸭戏盏托



▲五代/唐 耀州窑黑釉执壶

磁州窑

磁州窑窑址在河北邯郸观台镇、彭城镇一带，盛于宋金，以白地黑花为主要特征。产品花色品种繁多，装饰风格清新，乡土气息浓郁。宋代磁州窑瓷器的胎体坚致，但颗粒较粗，多为灰白色和淡褐色，因使用化妆土的原因，釉面呈牙白色。装饰方法主要有釉下彩绘、釉下彩绘划花、划花、刻花、印花、珍珠地划花、剔花、剔填花、单色釉等，以釉下彩绘划花最为精美。一般无款，只有瓷枕底部多有戳印“张家造”、“王家造”等款识。磁州窑除烧制釉下彩外，还创烧出了中国最早的釉上彩，即红绿彩。红绿彩是在白瓷釉上用红、绿等色彩绘，再经低温烧制而成。宋代磁州窑红绿彩开中国瓷器釉上彩绘之先河，为明清釉上彩的发展打下了基础。

枕面开光绘一猛虎，伏卧于地。

侧面墨绘卷草纹，此纹饰流行于宋代，以柔和的波状线与切圆组成二方连续，飘逸流畅。



▲宋 磁州窑虎纹枕