

C **CHINA**
TRAVEL SERIES

七闽腾高浪 百越爽椰风

福建广东海南寻夏韵

【主编：李相状】

中华
旅行家

吉林音像出版社
吉林文史出版社

七闽腾高浪
百越爽椰风

中华旅行家

福建广东海南寻夏韵（上）

主编·李相状



吉林音像出版社
吉林文史出版社

图书在版编目 (CIP) 数据

中华旅行家/李乡状主编。—长春：吉林文史出版社，
2006.1

ISBN 7-80702-216-7

I. 中... II. 李... III. 旅行—中国—福建—广东—海南
IV. G192

中国版本图书馆 CIP 数据核字 (2005) 第 028315 号

中华旅行家

主 编 李乡状
责任编辑 于 泓
出 版 吉林音像出版社
吉林文史出版社
发 行 新华书店
印 刷 河北省三河市明辉印装有限公司
开 本 850×1168 1/32
印 张 187
字 数 3800 千字
版 次 2006 年 1 月第 1 版 2006 年 2 月第 1 次印刷
印 数 1—5000
书 号 ISBN 7-80702-216-7/G·192
定 价 662.40 元 (全二十四册)

如图书有印装质量问题，请与承印工厂联系。

目 录

福建省

泉州市	(4)
泉州景点	(6)
石笋	(6)
百源川池	(6)
海外交通史博物馆	(8)
泉州湾古船陈列馆	(8)
古代海外交通陈列馆	(8)
泉州宗教石刻陈列馆	(9)
中国历代船舶模型陈列馆	(9)
泉州双髻山	(9)
洛阳桥	(10)
开元寺	(11)
承天寺	(16)
崇福寺	(16)
泉州清净寺	(17)
天后宫	(18)
府文庙	(19)
通淮关岳庙	(20)
苏夫人姑庙	(20)
安平桥	(21)
安溪文庙	(21)
百丈岩	(22)
魁星岩	(23)
普济寺	(23)
仙洞山	(24)
岱山岩	(24)
戴云山	(24)

郑成功纪念馆	(25)
九日山	(26)
蔡氏古居	(27)
灵应寺	(27)
雪峰植物园	(28)
凤山寺	(29)
三明市	(31)
三明市景点	(32)
麒麟山公园	(32)
南溪书院	(33)
瑞云山景区	(33)
玉华洞风景区	(34)
淘金山风景区	(35)
状元岩景区	(36)
金饶山景区	(36)
龙泉山景区	(37)
七星岩风景区	(37)
天鹅洞风景区	(38)
神风龙宫	(38)
岩仔洞博物馆	(39)
上清溪	(39)
鸳鸯湖	(40)
虎头山	(40)
大佑山生态旅游区	(41)
报国寺	(41)
正顺庙	(42)
聚龙禅寺	(42)
万寿岩文化遗址	(43)
七仙洞	(43)
玉虚洞	(44)
狐狸洞	(44)
灵台山	(45)
萝卜岩楠木自然保护区	(46)
九阜山自然保护区	(46)

龙栖山自然保护区	(46)
闽江源自然保护区	(47)
格氏栲自然保护区	(47)
天宝岩自然保护区	(48)
天阶山森林公园	(48)
猫儿山森林公园	(48)
金丝湾省级森林公园	(49)
宁德市	(52)
宁德市景点	(53)
那罗延窟游览区	(53)
三都澳	(53)
瀛洲击水游览区	(54)
南祭山风景区	(54)
瓜溪桫欏自然保护区	(55)
白云山	(55)
四春公园	(56)
富春公园	(56)
满春公园	(57)
阳春公园和迎春公园	(57)
柏柱洋	(57)
霍童支提山景区	(58)
霍童洞天	(59)
支提寺	(59)
支提山	(60)
太姥山风景区	(60)
太姥山岳景区	(61)
晴川海滨景区	(62)
福瑶列岛景区	(62)
九鲤溪瀑景区	(63)
杨家溪风景区	(63)
下浒沙滩	(65)
高罗海滨	(65)
东狮山风景区	(65)
溪山书画院	(68)

南山顶鸡山风景区	(69)
鸳鸯溪风景区	(70)
白水洋水上广场	(71)
如来观音同驾雾	(72)
百丈瀑水帘洞	(72)
鼎潭仙宴谷	(72)
仙山牧场风景区	(73)
龙岩市	(77)
龙岩市景点	(78)
云顶山茶园	(78)
唐宋古城	(79)
冠豸山风景区	(80)
书院文化	(82)
石门湖景区	(82)
天宫山	(83)
梵天仙境	(83)
江山“睡美人”	(84)
梅花山自然保护区	(85)
永定土楼	(86)
振成楼	(87)
如升楼	(88)
奎聚楼	(89)
福裕楼	(89)
闽西革命烈士纪念碑	(90)
梁野仙山	(90)
古客家山村——培田	(91)
古镇四堡	(92)
南平市	(97)
南平市景点	(99)
武夷山	(99)
九曲溪	(100)
武夷宫	(101)
大王峰	(102)

遇林亭窑址	(102)
天游峰	(103)
虎啸岩	(103)
天心岩	(104)
山北	(104)
朱熹故里	(105)
一线天	(105)
云窝	(106)
金湖	(106)
茫荡山	(107)
厦门市	(111)
厦门市景点	(113)
鼓浪屿旅游区	(113)
南普陀寺	(114)
天王殿	(115)
大雄宝殿	(115)
大悲殿	(115)
藏经阁	(116)
闽南佛学院	(116)
福州市	(117)
福州景点	(118)
朱紫坊街区	(118)
郑和碑	(118)
欧冶亭	(119)
西湖公园	(120)
马尾、马尾港	(120)
旗山森林公园	(121)
海坛风景名胜区分区	(121)
涌泉寺	(122)
五一广场	(123)
三坊七巷	(124)
衣锦坊	(124)
文儒坊	(124)
光禄坊	(125)

杨桥巷	(125)
郎官巷	(125)
塔巷	(126)
黄巷	(126)
安民巷	(126)
官巷	(126)
吉庇巷	(127)
漳州市	(128)
漳州景点	(129)
三平寺	(129)
东山关帝庙	(130)
南山寺	(130)
木棉庵	(132)
九侯山胜景	(132)
凤凰山	(134)
东门屿	(134)
风动石	(134)
茶博物馆	(135)
红树林自然保护区	(135)
漳州土楼	(136)
云洞岩	(137)
漳州海底森林景区	(137)
鹅仙洞自然风景区	(138)
国家地质公园	(138)
马銮湾	(139)
莆田市	(140)
莆田市景点	(141)
蔡襄陵园	(141)
南少林	(142)
木兰陂	(142)
宁海桥	(143)
湄州岛旅游区	(144)
九鲤湖旅游区	(145)



广东省

广州市	(149)
广州景点	(150)
广州动物园	(150)
香江野生动物世界	(151)
莲花山旅游风景区	(151)
从化温泉风景区	(152)
流溪河国家森林公园	(153)
南越王墓博物馆	(154)
六榕寺	(155)
怀圣寺	(156)
光孝寺	(157)
越秀公园	(158)
星海音乐厅	(159)
广州海洋馆	(159)
农民运动讲习所旧址纪念馆	(160)
广州文化公园	(160)
荔湾湖公园	(161)
华南植物园	(162)
帽峰山森林公园	(162)
九龙洞生态旅游区	(163)
南海神庙	(163)
南沙天后宫	(164)
化龙农业大观园	(165)
石门国家森林公园	(165)
盘古王旅游区	(166)
小楼仙源	(166)
广东奥林匹克体育中心	(167)
越王井	(167)
广东省博物馆	(168)
国民党“一大”旧址	(168)
广州起义烈士陵园	(169)

广东省

黄花岗七十二烈士陵园	(170)
中山纪念堂	(171)
三元里人民抗英烈士纪念馆	(172)
中华全国总工会纪念馆	(172)
洪秀全故居纪念馆	(173)
沙基惨案纪念碑	(173)
黄埔军校旧址	(174)
留耕堂	(175)
白云山风景区	(176)
东方乐园	(177)
仁威庙	(177)
石门	(178)
三元宫	(179)
五仙观	(179)
华林寺	(180)
广州抽水蓄能电站旅游度假区	(180)



福建省

地 理

福建省，简称“闽”，地处祖国的东南，北、西、南三面分别与浙江、江西、广东等省为邻；东濒台湾海峡，与台湾省隔海相望，地理位置独特而优越。它西负武夷山脉，素有“东南山区”之称，境内群山连绵，林海广袤，海岸曲折，良港众多，气候温和湿润，四季如春。

大陆海岸线长 2120 公里，沿海岛屿共 120 座。陆地面积 12.12 万多平方公里。近海渔场面积 13.6 万平方公里。人口 3183 万。有 25 个少数民族，占总人口 0.54%，以畲、回、苗、壮、满、高山族人数较多。福建旅居世界各地的华侨很多，约占全国华侨人数的 1/3，厦门和泉州为主要侨乡。全省辖 6 地级市，14 个县级市，50 个县（包括金门县）。

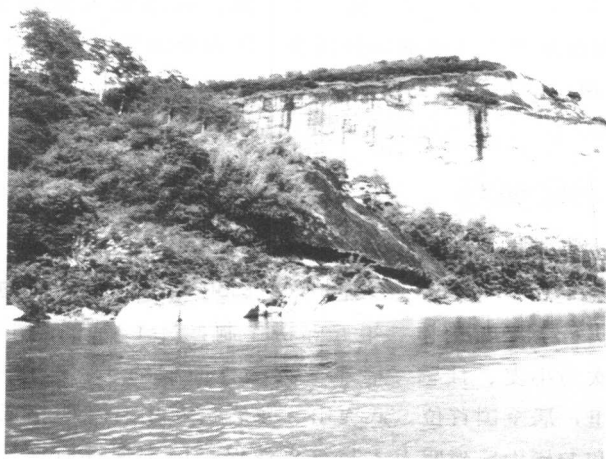
气 候

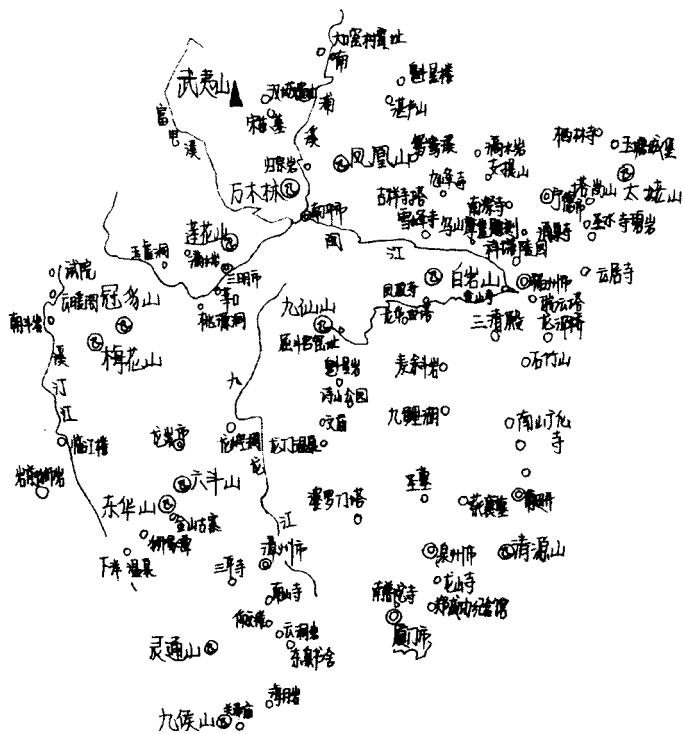
福建属亚热带湿润季风气候，年均温 18.5℃，无霜期 240—330 天，年均降水量 1350 毫米。粮食作物主要实行一年两熟和二年五熟耕作制，最主要的是稻米，其次为小麦、甘薯。福建全省森林面积约 4.5 万平方公里，居全国首位。武夷山、龙岩梅花山、三明格氏栲林和龙栖山、建瓯万木林等自然保护区都保存有连片的原始森林，动植物资源十分丰富。世界三大宗教的佛教、基督教、伊斯兰教，在福建都有比较深厚的基础，

另外，福建还有印度教、摩尼教、天主教、道教。福建木偶戏颇负盛名，以漳州“布袋木偶戏”和泉州“提线木偶戏”为最。

福建的饮食独具特色。以福州菜和闽南菜为代表的闽菜，是全国八大名菜之一。其中闽南菜精品“佛跳墙”、“鸡汤永海蚌”等，被列为国宴佳品。福建还有品类众多的地方风味小吃。福建是乌龙茶的故乡。安溪“铁观音”、武夷岩茶“大红袍”是乌龙茶中的佼佼者，在国际上享有盛誉。福建盛产荔枝、龙眼、枇杷、香蕉、柑橘等。福建一年四季有不谢之花，尤其是漳州水仙花，有“凌波仙子”之誉。有在国内外享有盛誉的福州脱胎漆器、寿山石雕、软木画等。福建省内群山连绵，海岸曲折，气候温和湿润，青山绿水，四季如春，加之历史悠久，名胜古迹众多，使福建成为一个旅游资源丰富的省份。

七闽
腾高浪，
百越
奕椰风





福建省旅游图

福建地图

泉州市



城市简介

地 理

泉州市位于福建省东南沿海，面积 11220.5 平方公里，辖鲤城、丰泽、洛江、泉港 4 区，石狮、晋江、南安 3 市，惠安、安溪、永春、德化、金门 5 县。人口 654.62 万（未含金门县）。通行闽南方言。是国务院首批公布的 24 个历史文化名城之一。泉州是“海上丝绸之路”的起点，早在唐代，泉州刺桐港就是我国四大外贸港口之一，在宋元时期与埃及亚历山大港齐名，被誉为东方第一大港。泉州素有“海滨邹鲁”之誉。泉州人文荟萃，文化昌盛，中西文化长期在这里交流汇聚，造就了灿若繁星的文化名人，留存了以南戏、南音、南少林为代表的辉煌古今的文化遗产和大量世人罕见的中外历史文化瑰宝。到处弥漫着浓厚的乡土文化气息，梨园戏、木偶戏、高甲戏、打城戏古朴幽雅，中世纪宫廷音乐“活化石”南音，被海外游子视为最亲切的乡音

泉州旅游资源丰富，主要景区景点有属国家级文物保护单位的开元寺以及老君岩、清净寺、伊斯兰教圣墓、草庵等中世纪世界几大宗教的寺院；有洛阳桥、安平桥、崇武古城等传统建筑精品，又有九日山摩崖祈风石刻等，见证着宋元时期泉州与外国商人友好交往的遗址，还有民族英雄郑成功墓、著名的民间信仰宗庙天后



宫、德化屈斗宫古窑址等 12 处。省级文物保护单位有 37 处，市级文物保护单位 200 多处。德化瓷器、惠安石雕、鲤城木偶头、安溪乌龙茶、永春老醋等土特名产，闻名遐迩，是馈赠亲朋挚友的上乘礼品，远销海内外。



泉州市景点

石笋

泉州有个奇特的古迹，那就是远近闻名的石笋，位于泉州市区新门外晋江北岸的浮桥黄甲街的龟山之上。

石笋是用5段圆柱体花岗岩雕琢垒叠而成，下段较粗，上段较细，末端略作尖锥状，其状如巨笋耸立，故俗称石笋其南为晋江下游，滔滔江水从石笋旁边迂回而过，奔泻入海。因这段石笋之故，这段江水也别名笋江。而石笋西南侧始建于北宋皇佑元年（1049）的浮桥临漳桥，也因此而别称“石笋桥”。

石笋由白色花岗岩经简单加工而成，形状古朴，保留了原始的天然状态。据《泉州府志》载：北宋大中祥符四年（1011年）泉州太守高惠连曾经“以私愤击断石笋”。由此可推知，北宋之时，此物早已有之。石笋自被高惠连击断之后，直至明代成化年间（1465—1487年）才补接复原。今列为省级文物保护单位。

百源川池

百源川池在鲤城区。泉州古代的罗城、子城等城壕，经长期汇流而成排水系统，纵横交错，称为“八卦沟”。百源川池是排水系统的蓄泄池之一，其水直通涂门外，取“百川溯源”之意。西北角有铜佛寺，寺内有清乾隆十七年（公元1752年）铸的铜佛数尊，造型庄严，神态逼真。池中有亭榭、曲桥。

泉州城原有7个城门：东门、南门、西门、北门、