



花卉栽培



Huahui Zaipei
yu Liyi Huahui de
Zhizuo he Yingyong

礼仪花卉的制作和应用

■ 涂传林 编 ■



安徽人民出版社

花卉栽培



礼仪花卉的制作和应用

涂传林 编

江苏工业学院图书馆
藏书章

Huahui
yu Liyi
Zhiyao
de Yingyong
Huahui
Zaipei

安徽人民出版社

图书在版编目 (CIP) 数据

花卉栽培与礼仪花卉的制作和应用/涂传林编. —合肥: 安徽人民出版社, 2006

ISBN 7-212-02924-6

I. 花... II. 涂... III. 花卉—观赏园艺 IV. S68

中国版本图书馆 CIP 数据核字 (2006) 第 093460 号

花卉栽培与礼仪花卉的制作和应用

涂传林 编

出版发行: 安徽人民出版社

地 址: 安徽合肥市金寨路 381 号九州大厦 邮编: 230063

发 行 部: 0551-2833066 0551-2833099 (传真) 0553-3937079

组 编: 安徽师范大学编辑部 电话: 0553-3883578 3883579

经 销: 新华书店

印 制: 安徽芜湖新华印务有限责任公司

开 本: 787×960 1/16 印张: 21.5 字数: 320 千

版 次: 2006 年 8 月第 1 版 2006 年 8 月第 1 次印刷


标准书号: ISBN 7-212-02924-6

定 价: 33.50 元

本版图书凡印刷、装订错误可及时向承印厂调换



作者简介：涂传林，男，1963年生，安徽岳西人，1988年毕业于安徽师范大学生物系，曾于1996年于上海市九亭花卉良种实验场学习鲜切花栽培技术，现为安徽师范大学生命科学学院副教授。主持和参加省级科研项目3项，发表学术论文10多篇，获安徽省科技成果1项、国家发明专利1项。



内容简介

本书全面系统介绍花卉栽培的基础知识、礼仪花卉（如：花束、花篮、插花、盆景等）的制作和应用技术、花卉花期调控及切花保鲜贮藏技术、常见花卉栽培技术等科学知识，内容简明扼要，图文并茂，通俗易懂。本书适用于各级各类学校非园艺专业学生和花卉爱好者学习、参考。

前 言

花卉是美的化身，爱美之心人皆有之。鲜花不仅以其绚丽艳彩、绰约风姿与馥郁芳香，美化生活、愉悦身心和陶冶情操，给人以美的享受；而且还具有花美情深的独特美学魅力，在人际交往中担当起“情感使者”的任务，成为人们社交活动中具有特殊效应的高尚礼品。

改革开放以来，随着人们物质文化生活水平的提高，人际间的交往日益频繁，以花交友、用花传情的风气日益盛行，礼仪花卉的应用已成为一种新风时尚。在访亲探友、联络感情、新婚喜宴、节日庆典、获奖晋升、外事交往等各种社交礼仪活动中，人们习惯用一盆盆、一束束、一篮篮艳美娇姿的鲜花来表达情感、祝贺喜庆、象征美好或烘托气氛。

作为面向非园艺专业本专科生开设的一门科类基础课教材，《花卉栽培与礼仪花卉的制作和应用》在广大同学的期盼下终于面世了。本书的编写出版，得到了安徽师范大学教务处及生命科学学院和安徽人民出版社安师大编辑部领导和相关教师的大力支持，并参阅了大量的相关文献资料。在此，编者谨向支持本书编写出版的领导、教师及参考文献作者表示衷心感谢！

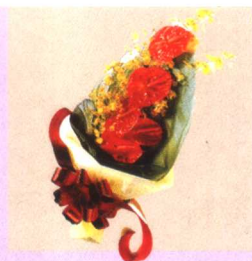
由于编者才疏学浅，加之时间仓促，书中难免有错误和不当之处，敬请专家、读者批评指正。

编 者

2006年7月30日



彩图 1 礼仪用花束



彩图 2 馈赠用花束



彩图 3 人体装饰用花束



彩图 4 舞台用花束



彩图 5 传统式花篮



彩图 6 大型现代花篮



彩图 7 小型现代花篮



彩图 8 胸花



彩图 9 头花



彩图 10 肩花



彩图 11 腕花



彩图 12 球形捧花



彩图 13 束状捧花



彩图 14 新月型捧花



彩图 15 悬垂型捧花



彩图 16 花环



彩图 17 花圈



彩图 18 自由式插花



彩图 19 规则式插花



彩图 20 线条式插花



彩图 21 趣味式插花



彩图 22 盆景式插花



彩图 23 壁挂式插花



彩图 24 悬垂式插花



彩图 25 树木盆景



彩图 26 山水盆景



彩图 27 微型盆景



彩图 28 组合微型盆景

目 录

前言	1
第一章 花卉栽培的基础知识	1
第一节 花卉的概念和作用	1
一、花卉的概念	1
二、花卉的作用	1
第二节 花卉的分类和生育条件	3
一、花卉的分类	3
二、花卉的生育条件	6
第三节 花卉的繁殖技术	9
一、有性繁殖	9
二、无性繁殖	11
第四节 花卉栽培的基本技术	17
一、花苗的选购技术	17
二、花卉培养土的配制技术	18
三、上盆与换盆技术	20
四、花卉施肥技术	21
五、花卉浇水技术	24
六、整形修剪技术	25
七、遮荫避暑技术	27
八、防寒越冬技术	28
九、阳台养花技术	29

十、常用的栽花用具	30
第五节 花卉病虫害防治技术	32
一、花卉病虫害的基本概念和防治原则	32
二、花卉常见病害及其防治技术	42
三、花卉常见虫害及其防治技术	44
第二章 礼仪花卉的制作和应用技术	47
第一节 礼仪花卉的起源和发展	47
一、礼仪花卉的起源	47
二、礼仪花卉的发展	48
三、现代礼仪花卉的特征	50
第二节 礼仪花卉在社交活动中的作用	52
一、联络友情	52
二、传递爱情	55
三、庆贺新婚喜宴	57
四、祝贺生日寿辰	58
五、密切国际交往	60
六、喜庆节日	62
七、慰问颁奖	63
八、装饰会宴庆典	64
第三节 礼仪花卉的制作技术	64
一、花束的制作技术	65
二、花篮的制作技术	67
三、胸花的制作技术	71
四、头花、肩花及腕花的制作技术	71
五、新娘捧花的制作技术	72
六、花环与花圈的制作技术	74
七、插花技术	76
八、盆景的制作技术	95
第四节 国内外送花习俗	106

一、我国的送花习俗·····	106
二、欧美一些国家的送花习俗·····	110
三、亚洲一些国家的送花习俗·····	115
第五节 礼仪花卉的应用技术·····	117
一、礼仪花卉在公众社交中的应用技术·····	117
二、礼仪花卉在日常社交中的应用技术·····	121
三、礼仪花卉在中国传统节日中的应用技术·····	133
第三章 花卉花期调控与切花保鲜贮藏技术·····	144
第一节 花卉花期调控的基本理论·····	144
一、近代花卉生产发展概述·····	144
二、花卉花期调控的意义·····	149
三、花卉花期调控的理论基础·····	150
第二节 花卉花期调控技术·····	158
一、花卉花期调控的基本设施·····	158
二、花卉花期调控的基本技术·····	159
三、植物生长调节物质控花技术·····	166
第三节 切花保鲜技术·····	170
一、切花凋谢的原因·····	170
二、延长切花寿命的措施·····	172
三、切花保鲜剂的成分及作用·····	173
四、切花保鲜剂的类型·····	175
五、国内外常用保鲜剂配方·····	176
六、家庭常用保鲜剂的配制和应用技术·····	178
第四节 切花贮藏技术·····	179
一、切花贮藏原理·····	179
二、切花贮藏基本技术·····	180
三、常见切花贮藏技术·····	181
第四章 常见花卉的栽培技术·····	185
第一节 一二年生草本花卉·····	185

一、翠菊 (图 4-01)	185
二、千日红 (图 4-02)	186
三、鸡冠花 (图 4-03)	187
四、茛萝 (图 4-04)	188
五、金盏菊 (图 4-05)	189
六、蒲包花 (图 4-06)	190
七、一串红 (图 4-07)	192
八、彩叶草 (图 4-08)	193
九、香石竹 (图 4-09)	194
十、旱金莲 (图 4-10)	195
第二节 多年生草本花卉	197
一、菊花 (图 4-11)	197
二、中国兰花 (图 4-12)	201
三、荷花 (图 4-13)	203
四、水仙 (图 4-14)	205
五、秋海棠 (图 4-15)	207
六、五色椒 (图 4-16)	210
七、报春花 (图 4-17)	211
八、仙客来 (图 4-18)	212
九、大丽花 (图 4-19)	214
十、百合 (图 4-20)	216
十一、郁金香 (图 4-21)	218
十二、玉簪 (图 4-22)	219
十三、万年青 (图 4-23)	220
十四、一叶兰 (图 4-24)	222
十五、吊兰 (图 4-25)	223
十六、文竹 (图 4-26)	224
十七、天门冬 (图 4-27)	226
十八、朱顶红 (图 4-28)	227
十九、君子兰 (图 4-29)	229

二十、晚香玉 (图 4-30)	230
二十一、唐菖蒲 (图 4-31)	232
二十二、马蹄莲 (图 4-32)	233
二十三、鹤望兰 (图 4-33)	235
二十四、美人蕉 (图 4-34)	236
第三节 肉质多浆花卉	238
一、仙人球 (图 4-35)	238
二、蟹爪兰 (图 4-36)	240
三、昙花 (图 4-37)	242
四、令箭荷花 (图 4-38)	243
五、虎刺梅 (图 4-39)	244
六、石莲花 (图 4-40)	245
七、芦荟 (图 4-41)	245
八、虎尾兰 (图 4-42)	246
九、仙人掌 (图 4-43)	247
十、量天尺 (图 4-44)	247
第四节 木本花卉	248
一、梅 (图 4-45)	248
二、牡丹 (图 4-46)	250
三、月季花 (图 4-47)	254
四、杜鹃花 (图 4-48)	257
五、山茶花 (图 4-49)	259
六、桂花 (图 4-50)	261
七、五针松 (图 4-51)	263
八、碧桃 (图 4-52)	265
九、贴梗海棠 (图 4-53)	266
十、茉莉花 (图 4-54)	268
十一、迎春花 (图 4-55)	270
十二、蜡梅 (图 4-56)	272
十三、米兰 (图 4-57)	273

十四、梔子 (图 4-58)	276
十五、六月雪 (图 4-59)	277
十六、扶桑 (图 4-60)	278
十七、吊钟花 (图 4-61)	280
十八、五色梅 (图 4-62)	282
十九、天竺葵 (图 4-63)	284
二十、石榴 (图 4-64)	286
二十一、南天竹 (图 4-65)	288
二十二、佛手 (图 4-66)	290
二十三、一品红 (图 4-67)	292
二十四、印度橡胶树 (图 4-68)	294
二十五、龟背竹 (图 4-69)	296
二十六、棕竹 (图 4-70)	297
附录:	299
一、插花常用花材一览表	299
二、世界各国国花一览表	327
三、我国城市市花一览表	331
参考资料	336

第一章 花卉栽培的基础知识

花美情深。花美，美在花的外表；情深，深在人对花的培育。赏花必先养花，养花必先懂花。本章介绍花卉栽培的基础知识：花卉的概念、作用、分类、繁殖、栽培管理基本技术、常用的栽花用具及花卉病虫害防治技术等。

第一节 花卉的概念和作用

一、花卉的概念

花，种子植物的繁殖器官；卉，各种草（多指供观赏）的总称。花卉有广义和狭义两种概念。狭义的花卉是指具有观赏价值的开花草本植物；广义的花卉除具有观赏价值的开花草本植物外，还包括地被植物、花灌木、花乔木及盆景等。总之，花卉是指具观赏价值、经一定技术进行栽培和养护的植物体及其一部分。花卉的观赏部位不限于花，可以是花、果、茎、叶、根、种子等任何部位。

二、花卉的作用

（一）在园林绿化中的作用

花卉为园林绿化、美化和香化的重要材料。尤其草本花卉，繁殖系数高，生长快，花色艳丽，装饰效果强，美化速度快，所以在园林绿地中常用来布置花坛、花台、花丛等，不仅可以创造优美的工作、休息的环境，还使人们在生活之中、劳动之余得以欣赏自然，有助于消除疲劳、增进身心健康，达到为人们生活和生产服务的目的。花坛、草坪及

地被植物所覆盖的地面，不仅绿化、美化了环境，还起到防尘、杀菌和吸收有害气体等卫生防护作用。大面积的地被植物，可以防止水土流失，保护土壤。

园林中的花卉布置和装饰常为国庆节和国际劳动节等节日庆祝活动增添欢快和热烈的气氛。

(二) 在文化生活中的作用

随着国民经济的发展，人们生活水平不断提高，高层建筑不断增多，人们对于花卉的需求也日益迫切。花卉是最美丽的自然产物，它给人以美的感受，人们不满足于只在园林绿地中赏花娱乐，还要求用花卉进行室内美化、净化，装饰生活环境，丰富日常生活。此外，如会场布置、公共场所的装饰、探亲访友以及婚丧礼节等均需大量用花。

在国际交往中，花卉已成为表达敬意和友谊、增进团结、促进文化交流的最好方式之一。近年来，对于国际友人的外事用花，如接送、文艺演出以及生活用花等需求量日益增多。

花卉不仅起到装饰美化作用，而且通过评选国花、市花（参见附录二、三），使其具有教育意义。奇花异卉，在欣赏之余，更有助于人们对自然的了解，增长科学知识。所以，在大城市中，某些学校设有植物园或植物标本园，引种并栽培各种野生花卉及外来植物，以便普及自然科学知识、丰富教学材料、提供科学研究条件。

(三) 在国民经济中的作用

花卉生产栽培是一项重要的园艺生产，不仅可以直接满足人们对切花、盆花、球根、种子以及室内观叶植物等的需要，还可以输出国外，换取外汇或其它急需物资。尤其是一些特产花卉如漳州水仙、兰州百合、云南山茶花、盆景以及上海香石竹切花等，历年均有大量出口。荷兰的郁金香、风信子，日本的百合、菊花、香石竹、月季，新加坡的热带兰，意大利的干花等，长期成为专业栽培，其生产额在国家输出中占重要位置，有些还成为国民经济的主要来源。我国特产花卉种类极其丰富，对花卉输出栽培事业的发展，有着巨大的潜力和广阔的前途。

很多花卉同时又是药用植物、香料植物或其它经济植物。牡丹、芍药、桔梗、牵牛、麦冬、鸡冠、凤仙、百合、贝母及石斛等均为重要的

药用植物；晚香玉、玉簪、玫瑰、小苍兰、茉莉、栀子及白兰花等都是重要的香料植物。若各地因地制宜，积极引种栽培并大力生产花卉制品进行出口，对发展国民经济将起到一定的作用。

第二节 花卉的分类和生育条件

一、花卉的分类

(一) 根据植物性状分类

1. 草本花卉 茎干草质柔软。其又可分为一年生草本花卉、二年生草本花卉、多年生草本花卉（宿根、球根花卉）和肉质多浆花卉。

(1) 一年生草本花卉：指春季播种，夏、秋开花结实，在一年内完成其生活周期的花卉，如翠菊、鸡冠花、一串红、半支莲等。这类花卉一般原产热带、亚热带地区，性喜高温，不耐寒，遇霜即枯死。

(2) 二年生草本花卉：指秋季播种，翌年春、夏开花结实，生活周期延续两年而完成的花卉，如金鱼草、金盏菊、三色堇、雏菊等。这类花卉多原产温带，喜较低的温度，不耐高温，夏季高温期生长停滞。

(3) 多年生花卉：指一次播种，可多年开花的花卉。据留土越冬器官的不同可分为宿根花卉和球根花卉。

①宿根花卉：每年冬季地上部分枯死，地下根部休眠，翌春继续生长发育，如菊花、芍药、玉簪等，若冬季条件适宜它们可以保持终年常绿。

②球根花卉：地下根或地下茎变态呈现不同的结构与形状。依其地下根、茎变态的不同又可分为5类：

- a. 鳞茎类：地下茎呈鳞片状，如水仙、百合、郁金香等；
- b. 球茎类：地下茎呈球形或扁球形，如唐菖蒲、鸢尾、香雪兰等；
- c. 根茎类：地下茎肥大呈根状，有明显的节，如美人蕉、荷花、姜花等；
- d. 块茎类：地下茎呈不规则的块状或条状，如马蹄莲、彩叶芋等；
- e. 块根类：主根肥大呈块状，如大丽花等。