

商业业务操作 技术革新资料

上海市第一商业局編

上海財政經濟出版社

第一輯

計數
計重
量尺
分等
分割

商业业务操作技术革新资料

第一輯

計數 計重 量尺 分等 分割

上海市第一商业局編

上海財政經濟出版社

一九五八年·上海

商业业务操作技术革新资料

第一輯

計数 計重 量尺 分等 分割

上海市第一商业局編

*

上海財政經濟出版社出版

(上海 紹興路 54 号)

上海市書刊出版业營業許可証出 091 号

上海土山灣印刷厂印刷 新华書店上海发行所发行

*

开本 787×1092 公厘 1/32 印張 1 7/8 字數 35,000

1958 年 7 月第 1 版 1958 年 11 月第 2 次印刷

印數 1,001—3,000

定价：(6) 0.17 元

前 言

这里介绍的是上海市第一商业局系统广大职工为提高服务质量，便利顾客购买，并把商业业务操作从若干繁重的体力劳动中解放出来而创造的各种机械与半机械的业务操作工具设备。这些创造正表现出商业系统的技术革新有着它广阔的前途。

为了及时通过交流，启发职工解放思想，打破迷信，把技术革新运动发展成为群众性的运动，以便风起云涌创造出更先进的工具设备，更丰富多采的服务方式，更好地为生产为消费服务，特将目前已经试行，并经初步鉴定行之有效的技术革新资料，分成“计数、计重、量尺、分等、分割”，“装卸、搬运”，“保管、堆桩”，“修理、装配、加工、改制”，“包装整理、商品检验”，“售货收款，单据传递，其他”等六大类，分辑汇编出版，以供各单位作为技术交流参考资料之用。

这些资料因整理时间仓促，写得比较粗糙，可能还有不少错误之处，希望同志们批评指正。

上海市第一商业局

1958年7月1日

目 录

- 上海市五金机械公司鋼料商店的“鋼絲繩手搖轉
盘” 1
- 上海市五金机械公司机配商店的“平胶帶手搖丈
量木架” 3
- 上海市第一百貨商店的“电动卷布机” 5
- 上海市煤业建筑器材公司龙华煤栈以竹筹代出門
証掌握发貨数量的“庫存格” 10
- 上海市石油公司的“下层油样瓶” 14
- 上海市石油公司的“手搖螺絲盖扳头” 15
- 上海市五金机械公司建筑五金商店的“元釘拆零
器” 17
- 上海市五金机械公司机配商店的鋼珠点数“抄板”
和“槽板” 18
- 上海市五金机械公司机配商店活絡三角帶脫节取
段的工具——“推釘鉗” 22
- 上海市玻璃五金商业的玻璃量尺、划裁、装配操作
技术 24
- 上海市珠宝玉器公司磨鑽厂的“鑽石衡量对照表” 34

鋼絲繩手搖轉盤

創制單位：上海市五金機械公司鋼料商店

一、情 况

鋼絲繩零割出售時，須從原盤上放開截割，過去需要三人操作，一人放綫、一人扶綫、一人卷綫，再行過磅。由於反絞的鋼絲繩彈性很大，還容易彈開來傷人。鋼料商店倉庫保管員創制了一種手搖鋼絲繩活動卷綫盤和放綫盤，不但分割、過磅只要一個人就可操作，而且也較安全。

二、構 造

(一)卷綫盤：卷綫盤下面是一個四腳木架，中間裝一定軸，架面挖一圓形凹槽，內放滾珠。面上放置一塊四邊裝有齒輪的圓形木板，板的底下釘一塊鐵板，復後架面上的凹槽，板中間插入四、五根鐵條。另在架子一邊板面與木盤之間裝一根橫軸，軸上裝一有齒的木輪及手搖柄一個。(見圖4)

(二)放綫盤：放綫盤下面為一木制圓形底座，中間裝一定軸，底座上放置圓形木板，底座與圓板之間的潤滑裝置與卷綫盤同。(見圖5)

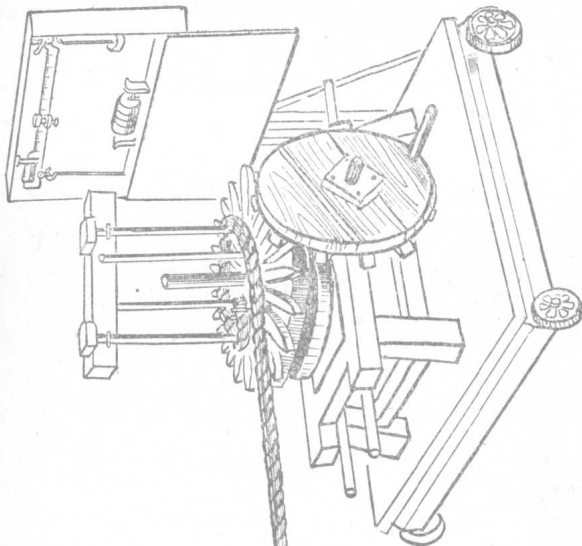


图 4 卷线盘

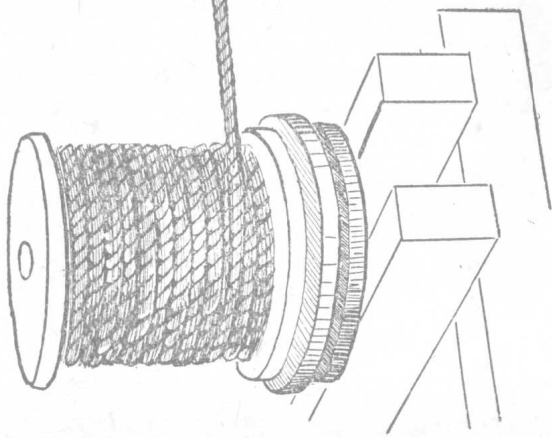


图 5 放线盘

三、操作方法

(一)把原卷鋼絲繩放在放綫盤圓板上，套住鉄条。卷綫盤連架子(有固定重量)放在磅秤上。

(二)將放綫盤上的鋼絲繩卷在卷綫盤鉄条上。

(三)搖動卷綫盤手搖柄使木輪轉動，由牙齒啣接作用帶動圓板轉動(板面槽內滾珠亦可以幫助圓板轉動)，將鋼絲卷起；同時放綫盤上的鋼絲繩亦借本身的重量及圓板的轉動隨之放出。這樣一面卷一面過磅，等卷到需要重量時割斷。

平膠帶手搖丈量木架

創制單位：上海市五金機械公司機配商店

一、情 况

平膠帶進倉查驗或銷售時，需用皮帶尺丈量，不但費時，而且需要二、三人操作。機配商店橡膠櫃小庫經研究採用手搖木架丈量以後，操作便利，節省人力。

二、構 造

在倉庫內選擇空地一段，兩頭各置木架一只(見圖6)，一只較高(見圖6架一)，架上安裝四尺左右鉄管一根，可以活動

裝卸，鐵管上串着各種規格的平膠帶。另一頭所置木架（見圖 6 架二），架身稍低，架上安裝三寸左右直徑的木棍一條，在木棍一端裝有把手一只，以便搖卷膠帶之用。為了使搖卷膠帶時不致傾斜，並根據膠帶規格寬度在木架（二）中間裝上三根等距離的木檔，以資控制。

在兩只木架中間的地面上，每隔一公尺用紅漆划一紅綫，標明尺度。

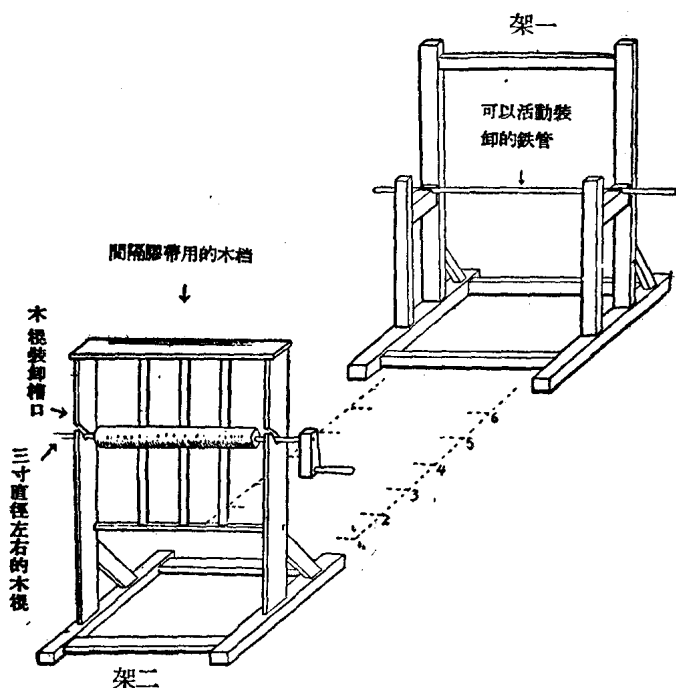


圖 6 平膠帶手搖丈量木架式樣

三、操作方法

将架(一)上需要丈量的平胶带拉出来,平置在地面上,一面利用地面上已经划好的尺度来丈量,一面将胶带头插在架(二)的木棍上(木棍上刻有凹槽)。然后,转动把手将地面上丈量过的平胶带卷起,这样一面卷一面量,卷毕后(或卷到需要长度时割断),抽出木棍,即可取下已卷好的平胶带。

电动卷布机

改进单位: 上海市第一百货商店

一、情况

上海市第一百货商店棉布部平均每天要销出棉布 240 疋左右。这些棉布的复尺、卷布等工作,过去都以人力操作,每卷一疋布(包括将拆好的布散开、丈量、卷好;每疋以 30 公尺计算)需要花费 15—20 分钟。为解决这一问题,该店曾购置电动卷布机一架,但由于机件结构简陋,卷布歪斜不齐,而且速度缓慢,所以一度搁置不用。双反运动中,商店领导根据群众意见,指定专人进行研究,经过改装并增添若干零件以后,为了防止轧平,除泡泡纱不宜卷以外,所有布幅在 2.8 市尺以内的棉布,都可以使用。

二、改进部分

(一)單面皮帶改为双面皮帶,使拖动力平衡。

(二)卷布鉄板由两块改为一块,便于上下布。(見图 7)

(三)增加皮帶盘两只,加快車速。(見图 8)

(四)加活絡鉄棍四根压住卷上来的布,使其平直。(見图 9)

(五)加上下活絡跳动的弹簧棍一根,保持卷布的紧度。(見图10)

(六)加木制龙門架一只,布疋通过龙門架进入滚筒,防止歪斜。(見图11)

(七)增設打碼盘两只,在卷布同时,每一公尺打上号碼。(見图12)

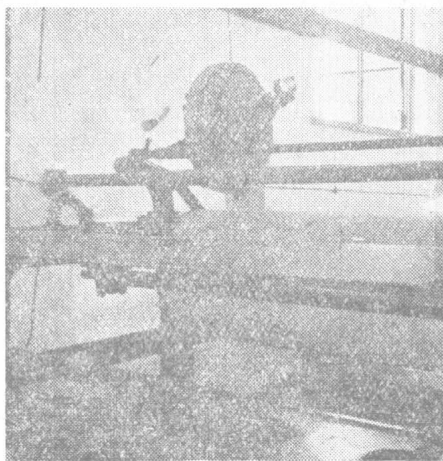


图 7

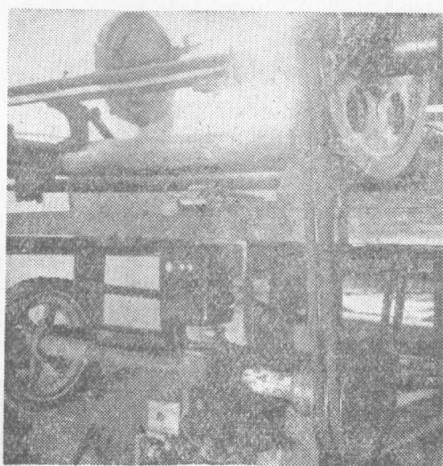


图 8

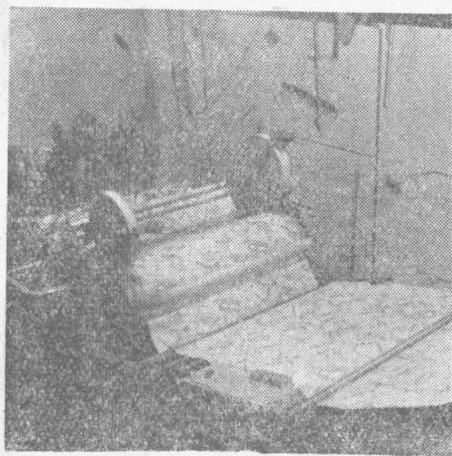


图 9



图 10

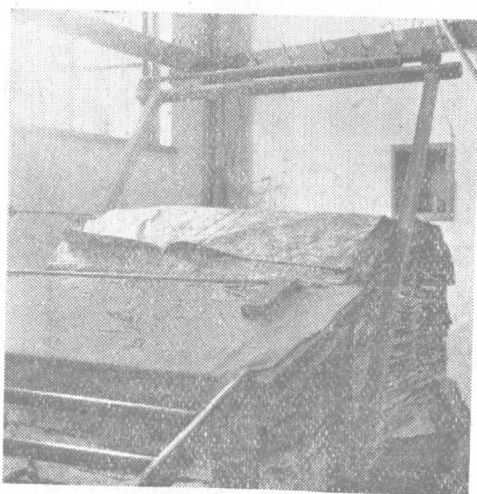


图11 龙门架

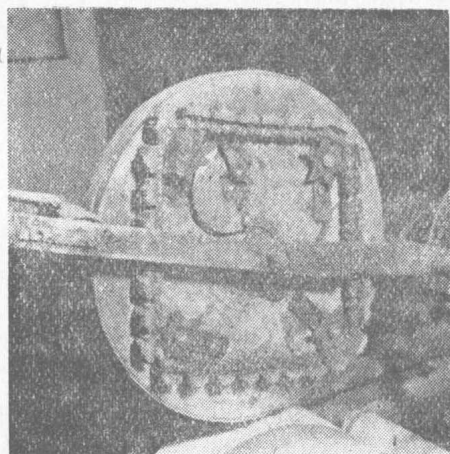


图12 打碼盤

三、操作方法

电动卷布机由两人操作，一人在前，一人在后。后者将布放入龙门架压入滚筒；前者接过布头卷上卷布铁板及木板，随即开动马达。马达开动后，布正随棍筒转动卷入铁板，卷毕关上马达，拉开铁板，就可将已卷好的布取出。

四、效果

(一)提高复尺效率，节省劳动力。过去人工操作两个人一天只能卷24—32疋，现在可以卷320—480疋，平均每卷布一疋只须1—1 $\frac{1}{2}$ 分钟。

(二)便利盘点时丈量计数。过去每遇盘点要30个人花费300多小时，现在只要根据布上已划好的尺码丈量，只须90小时就可完成。

以竹筹代出門証掌握发貨数量的“庫存格”

創行單位：上海市煤业建筑器材公司龙华煤棧

一、情 况

龙华煤棧場地面积15万平方公尺，儲存煤炭共有50多种、100多个规格。每天出貨数量800—900吨，进出車輛400多部。过去一向采取門票发貨法，即客戶委託运输公司工人持批发部开給的提貨單到煤棧签发門票处調換一式三联門票，除一联由签发門票处留存外，其余两联交运输工人持往場地凭以提貨后，一联交場地管理員留存；另一联由管理員签章并撕去右上角后，交还运输工人作为出門放行的凭証。当时存在的主要問題是：

(一)签发門票处必須根据批发部已开好的提貨單重新填寫发貨凭証，工作效率低，紙張浪費，并且容易发生差錯。

(二)开單排队拥挤，影响車輛等空浪費；并往往由于运输工人取得門票后，当天不及提取而造成退票等情况，增加手續，造成帳貨不符。

(三)遇风雨天提貨，門票容易雨湿、吹落；在帳务处理上，由于每天要将門票、提貨單、发貨單等整理軋平入帳，因此經常发生加班加点。

双反运动中，該棧朱兆炳同志吸取軍工路煤棧取消出門証和潘家灣煤棧“庫存格”經驗的精神，設制了一種以“庫存格”竹籌代替出門証掌握發貨數量的操作工具，經該棧一個月的試驗，並取得了客戶、運輸工人、煤棧職工的一致好評以後，已於6月1日全面推廣。

二、構 造

(一)“庫存格”的外形如一只大型的戲票箱，箱內用木板縱橫隔成許多小格(分兩種，一種放籌10根，一種放籌20根)，格上根據棧存情況用白粉隨時抄記品名。(見圖13)

(二)“庫存格”的每個小格內，放有定量而以不同顏色、規格代表不同數量、品種的竹籌。

(1)竹籌顏色：紅色代表5噸，黃色代表4噸，藍色代表3.5噸，白色代表3噸，黑色代表2.5噸，綠色代表1噸，灰色代表零數(這種籌比代表1噸以上的籌略小)。每根竹籌上都編有號碼並燙上單位火印圖章，作為出貨憑証。

(2)竹籌規格：圓頭代表煤球原料，方頭代表白煤，截雙角代表煙煤，截單角代表焦炭。竹籌表面寫上具體品種。(見圖14)

(三)竹牌：除以上竹籌外，另備有長1.6寸、寬1.2寸代替出門証的方形竹牌；竹牌的顏色與竹籌相同。(見圖15)

(四)煤棧門口與場地天平上均設有標誌說明牌，便於客戶與工作人員識別。另在簽發門票處設有出貨指示圖，便於運輸工人尋找貨區。

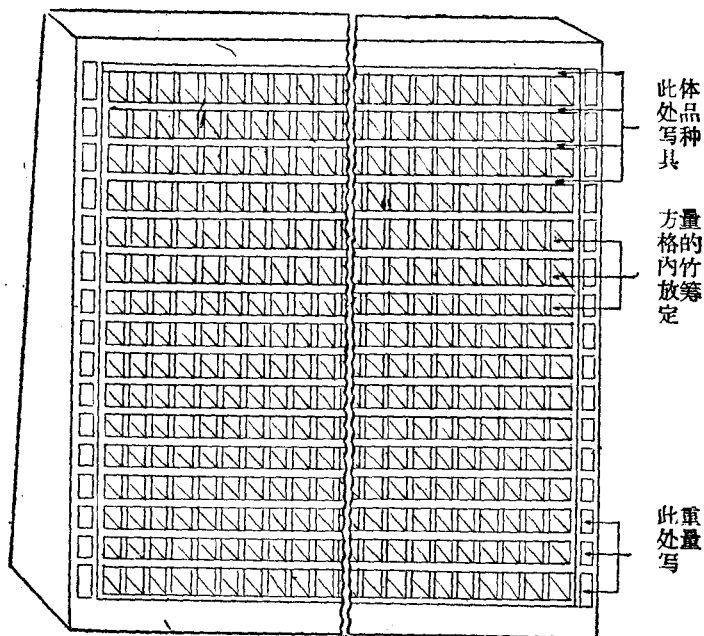


图13 龙华煤栈竹篾提煤庫存格

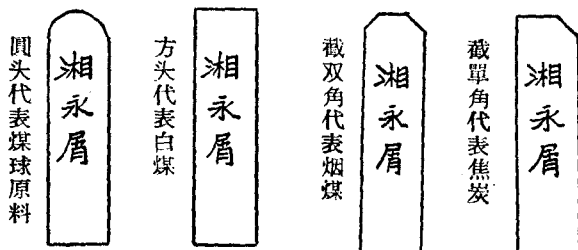


图 14