

GUANG DONG SHENG ZHI

● SHUI YUN ZHI

GUANG DONG SHENG DI FANG SHI ZHI

BIAN ZUAN WEI YUAN HUI BIAN

广东省志
· 水运志

广东省地方史志编纂委员会

编



广东省志

水运志

广东省地方史志编纂委员会 编

广东人民出版社

图书在版编目 (CIP) 数据

广东省志·水运志/广东省地方志编纂委员会编.

广州: 广东人民出版社, 2006. 8

ISBN 7-218-05306-8

I. 广… II. 广… III. ①广东省-地方志②水路运输-概况-广东省 IV. K296.5

中国版本图书馆 CIP 数据核字 (2006) 第 074729 号

特约编辑	侯月祥
责任编辑	肖风华
责任技编	黎碧霞
出版发行	广东人民出版社
印刷	广东省人民政府办公厅印刷厂
开本	787毫米×1092毫米 1/16
印张	42
插页	40
字数	960千字
版次	2006年8月第1版 2006年8月第1次印刷
书号	ISBN 7-218-05306-8/K·1053
定价	180.00元

如发现印装质量问题,影响阅读,请与出版社(020-83795749)联系调换。

【出版社网址: <http://www.gdpph.com> 电子邮箱: sales@gdpph.com

图书营销中心: 020-83799710(直销) 83790667 837801049(分销)】



1962年2月23日，叶剑英元帅（前右二）在省长陈郁（前右一）的陪同下视察“光华”轮。



1965年，周恩来总理（二排右四）访问阿尔巴尼亚时接见广州远洋公司船员并合影。



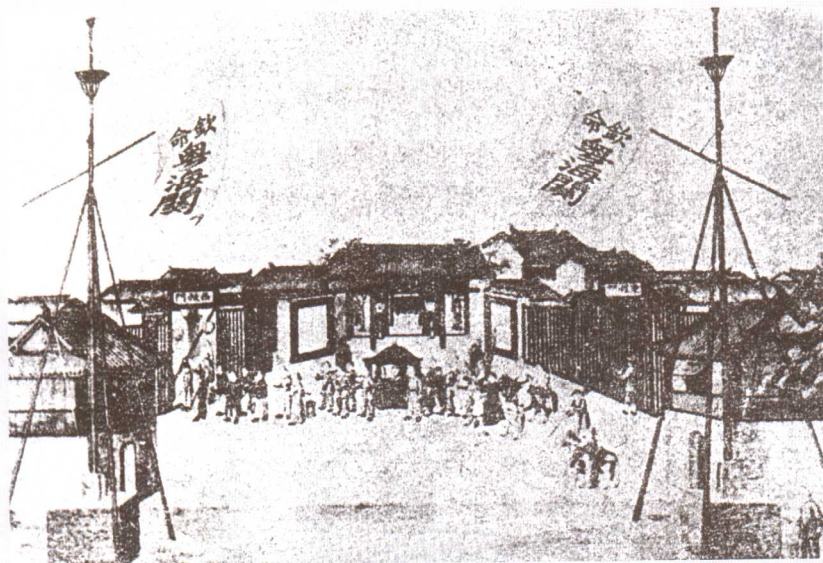
1992年1月，邓小平
(中) 视察珠海九洲港。



1993年9月，中共中央
总书记江泽民(右)在
中共中央政治局委员、省
委书记谢非(左一)、省
长朱森林(左四)陪同下
视察湛江港。

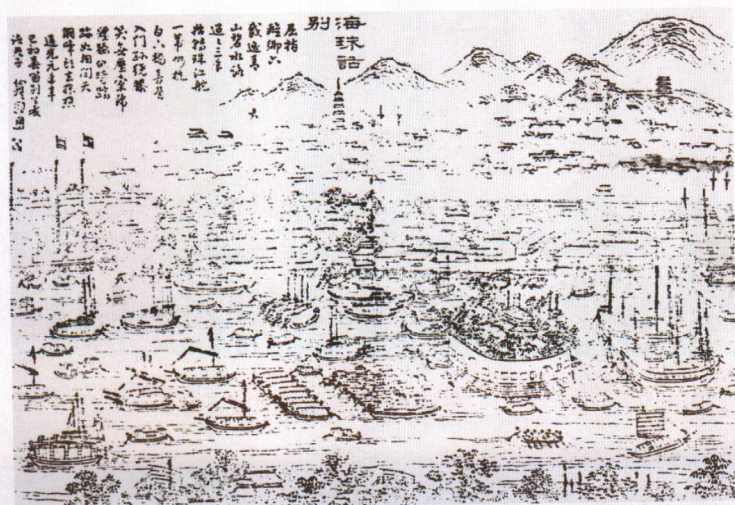
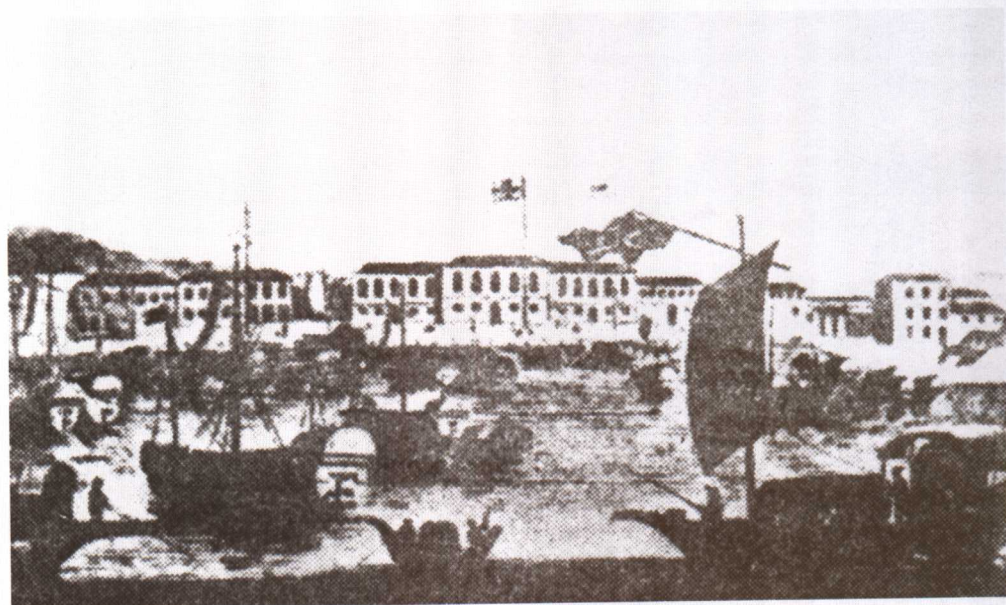


1994年11月，中
共中央政治局常委胡
锦涛(右五)在中
共中央政治局委员、省
委书记谢非(左四)
的陪同下视察汕头深
水港。



清康熙二十四年（1685）设立的粤海关。

清乾隆四十五年（1780）的广州商馆和珠江船舶。



清道光二十年（1820）广州海珠石河面航运图。



清咸丰十年
(1860)一月,在
妈屿岛上设置的
“潮海关”旧址。



清宣统三年(1911)至民国38年(1949)珠江三角洲河道示意图。

1949年10月22日，广州市军管会关于张玉华接管招商局轮船股份公司广州分公司的命令。

廣州市軍事管制委員會令

管字二號

查招商局輪船股份
公司廣州分公司為敵偽機關應依中國人民解放軍佈告第三條
第四條的原則予以接管。茲派張玉華同志為軍管代表，負責接管
該公司事宜，仰該公司全體員工迅速辦理移交，並安心工作聽候
分別處理及錄用，如有違抗接管及毀壞分散隱藏物資檔案賬冊或
造謠破壞情事，定予懲處，此令。

主任 葉劍英

副主任 賴壽珠

一九四九年



十月二十二日



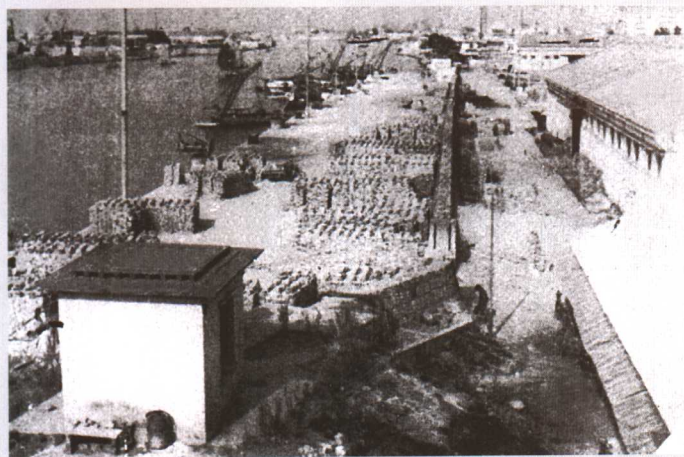
1950年1月，香港起义归来的“民302”轮全体船员。



民国8年（1919）汕
头港驳岸装卸作业。



50年代的汕头
西堤港。

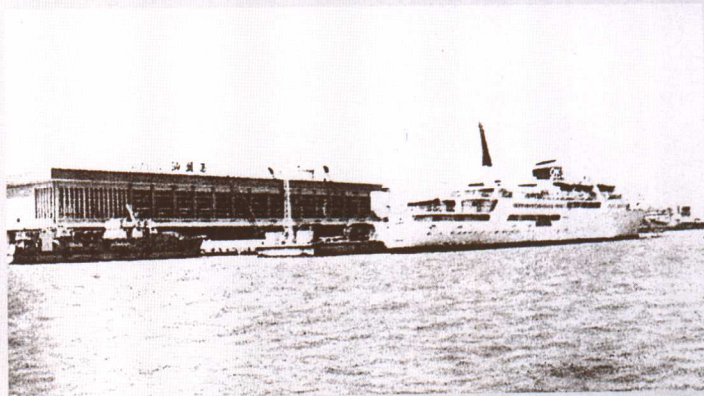


1978年建成的汕头
韩堤港杏花作业区。



80年代初的揭阳榕
城港。

80年代投产的汕头港客货码头和客运大楼。



80年代建设的汕头西堤车渡码头。



1992年建成的饶平三百门港集装箱码头。



与香港国际货柜码头有限公司(HIT)合资建设的汕头国际集装箱码头于1998年全面竣工投产。





建国前的湛江旧栈桥码头。



60年代建成的华南石油进出口贸易大港——湛江港油码头。

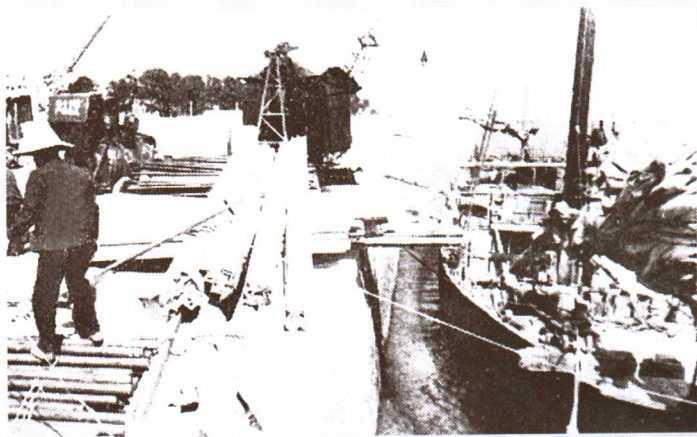


1956年5月1日，湛江港开港典礼。

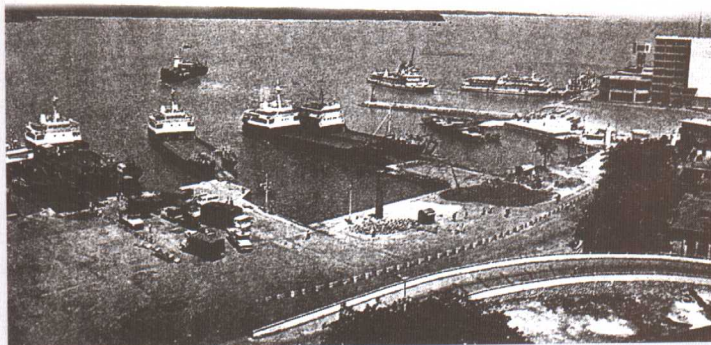
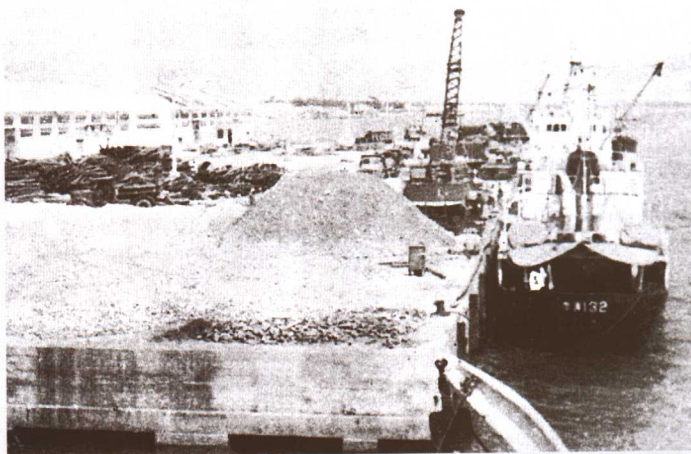


80年代的湛江港第一作业区全景。

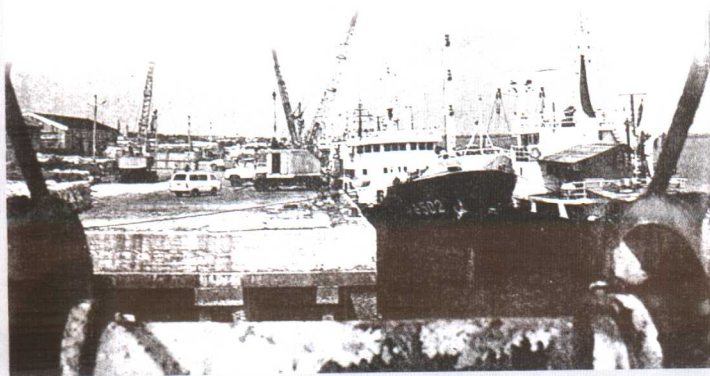
80年代的湛江赤坎港
作业区一角。



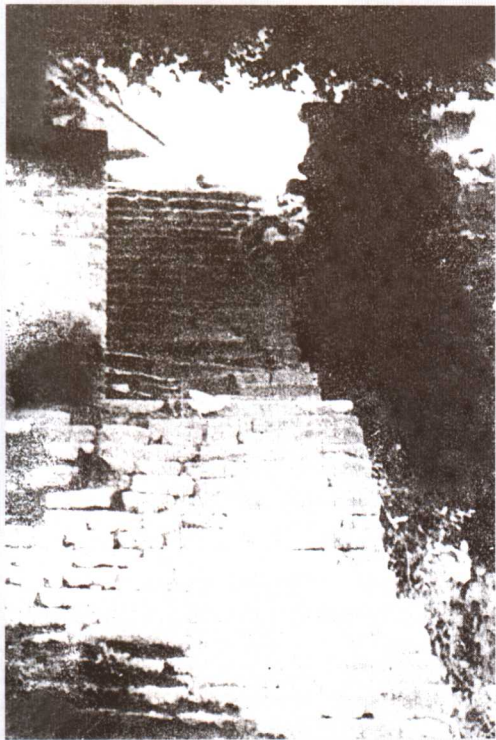
80年代的湛江内港。



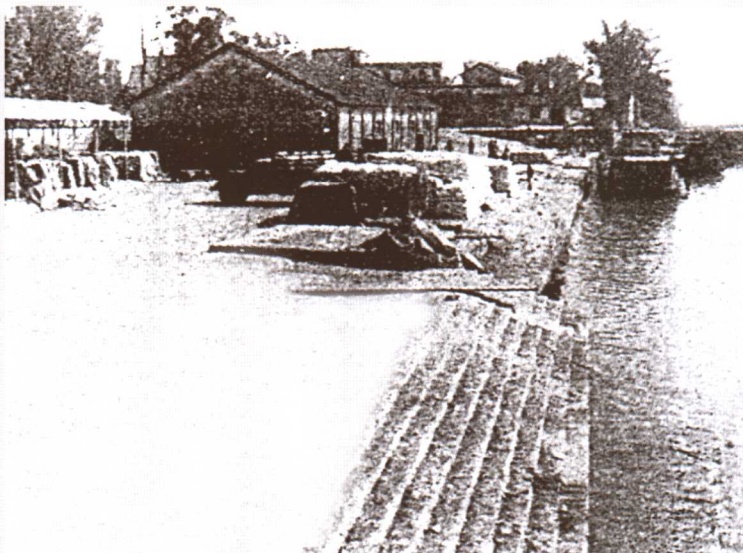
90年代扩建的雷州半岛南
端海安港汽车渡船码头。



90年代建成的位于湛江经
济技术开发区的霞海港。

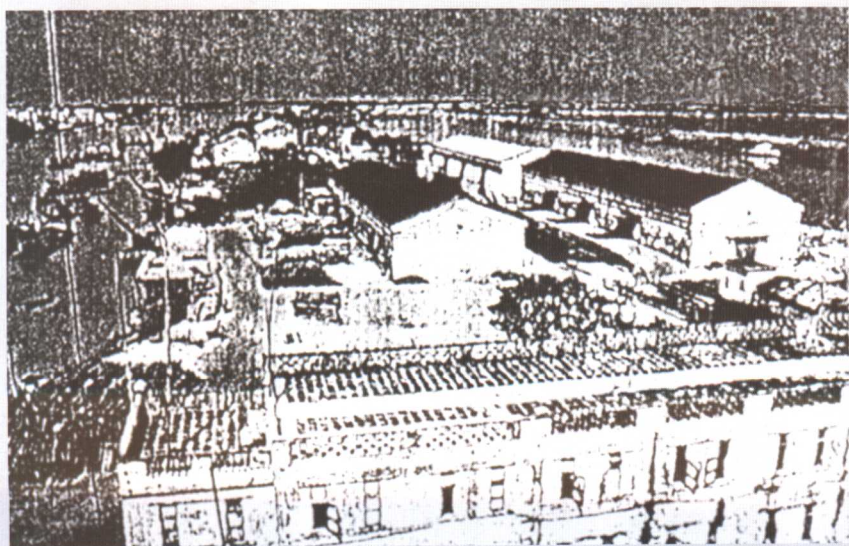


清代东江边永安古竹（今紫金古竹）
的石阶踏跺式古码头。

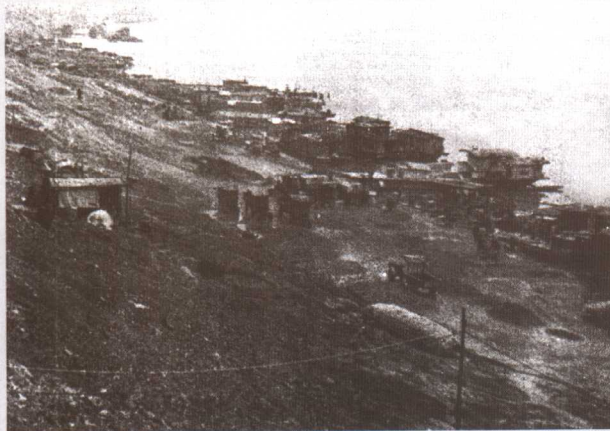


建国初期位于东江下游的惠阳港。

老隆港——七八十年
代曾为广东的煤炭运输作
出过重要贡献。



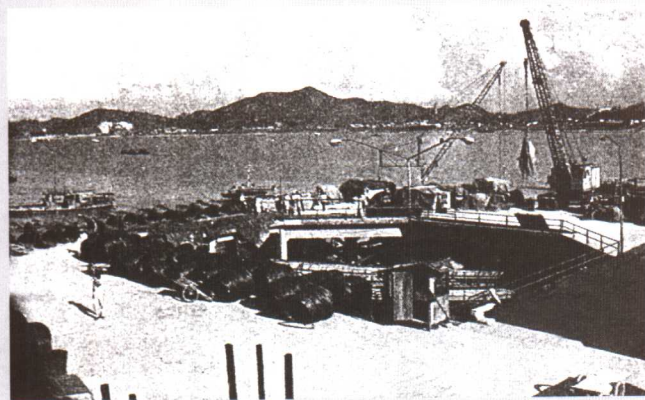
东莞石龙港——东江主要
的水路铁路联运港口。



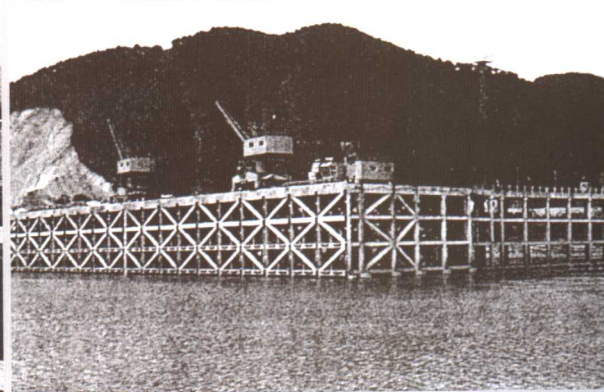
郁南都城港——建国前是贺江及梧州下航货物重要的中转港口。



云浮六都港——70年代兴建的出口硫铁矿、铁矿港口。



70年代位于西江下游的肇庆港。



80年代建成的肇庆三榕港——西江干流第一个千吨级码头。

改革开放前的南江口港——西江重要的中转港口，历史上罗定及广西一些县的货物都在此转口。





1972年起陆续建设的位于北江和连江汇合处的英德连江口港，是北江水系中最重要的中转港口。

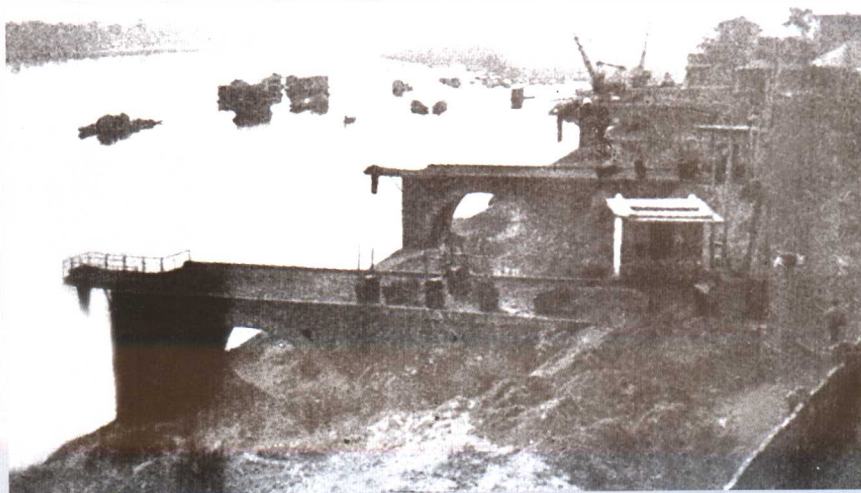


80年代初建设的位于北江下游西岸的清远港。

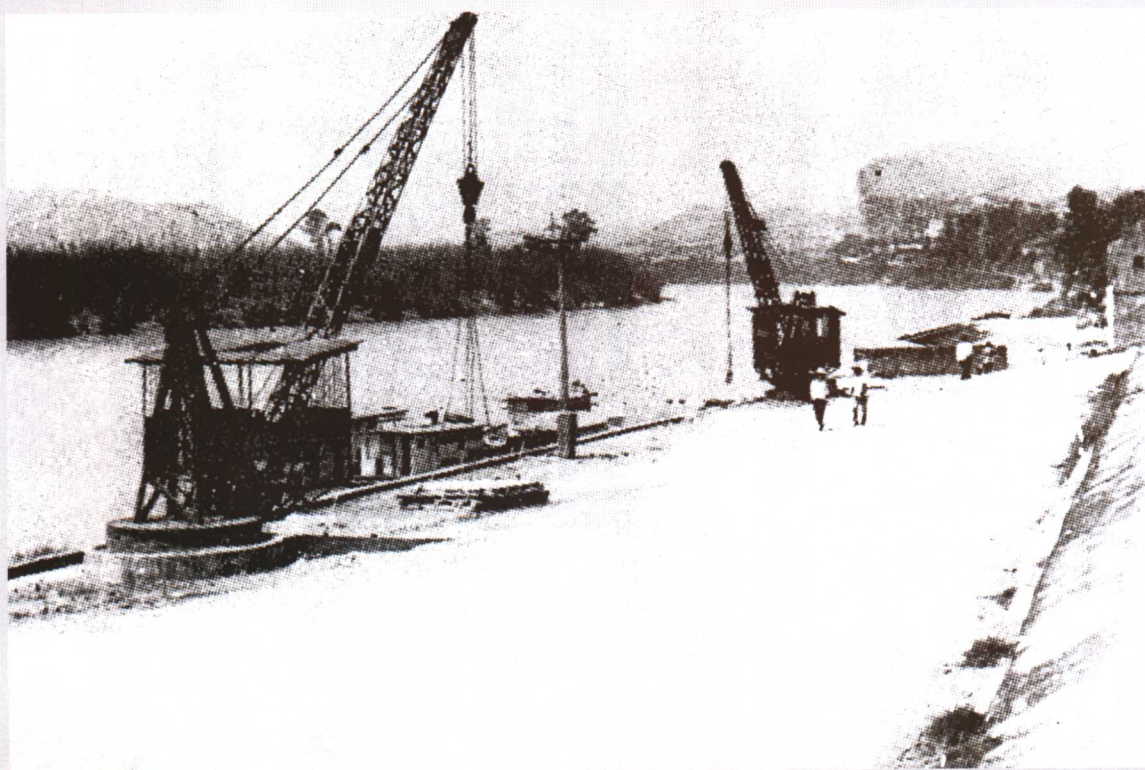
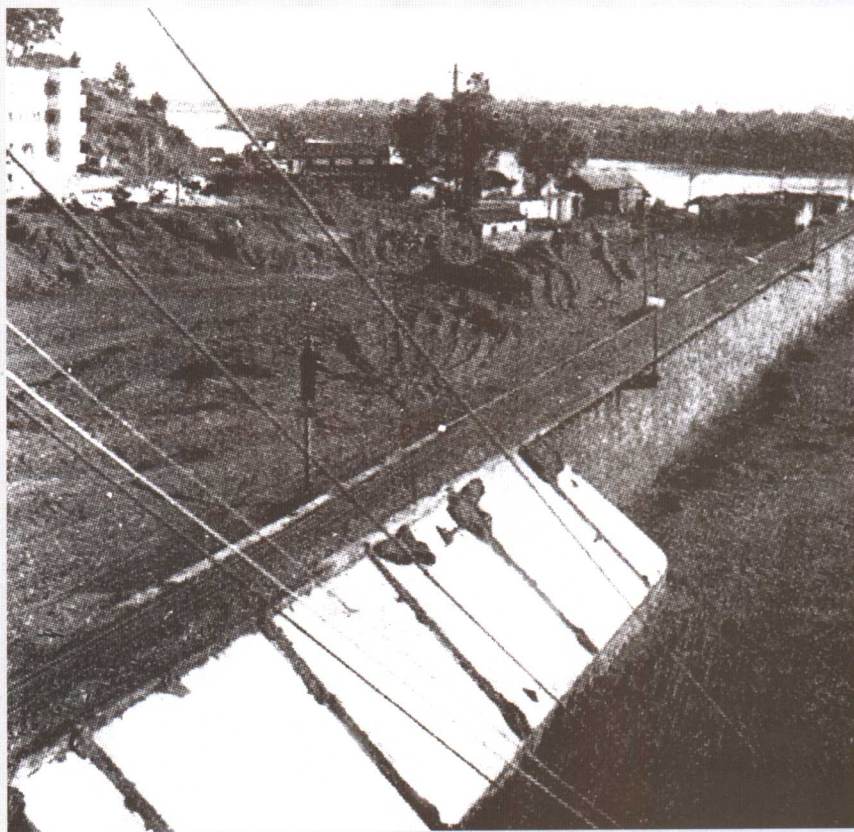


英德港位于北江西岸，水运四通八达，有铁路公路水路联运的良好条件（80年代）。

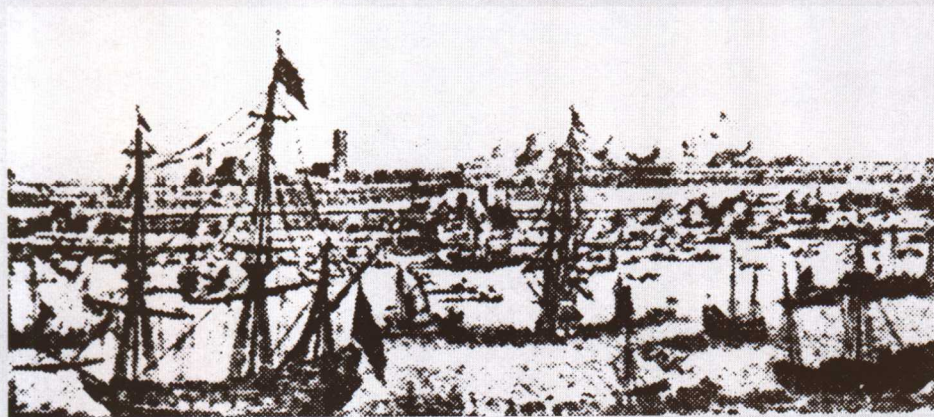
韶关港位于韶关市内，浈、武两江在此汇合，北江在此起源，是粤北地区主要的内河港口。图为1983年的韶关港红星作业区。



80年代的梅州东山港是梅县地区重要港口，主要担负兴梅地区生产的煤炭运输任务。



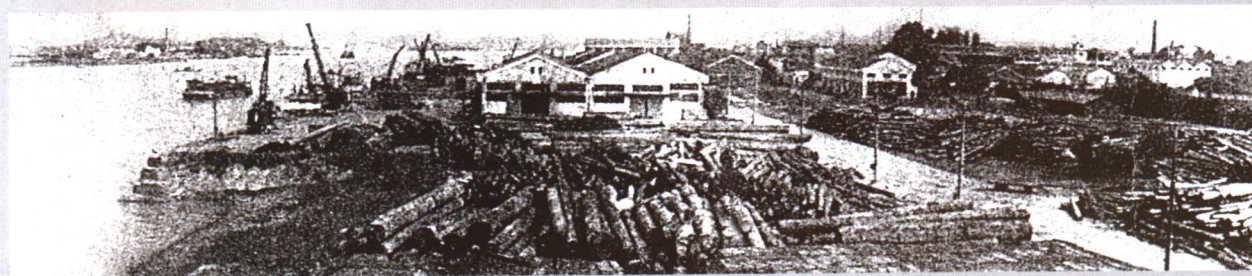
80年代梅州松口港，是兴梅地区煤炭运输的重要中转港口。



鸦片战争以前的
广州港。



50年代广州黄埔
老港码头。



1977年投产的位于西江下游的江门高沙作业区（即江门港外港）。



招商局蛇口
工业区1979年在
蛇口五湾建港，
1981年开港。