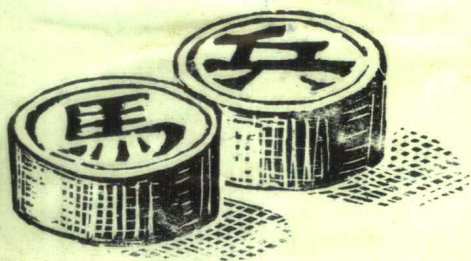


馬兵專集



河南省開封市業餘體校棋藝教研組

前 言

无产阶级文化大革命以来，毛主席的革命体育路线更加深入人心，群众性的体育活动广泛开展。象棋活动日趋普及，水平不断提高，工农兵棋艺爱好者与日俱增，新生力量大批涌现，令人欢欣鼓舞。根据各地棋艺爱好者的要求，我们付印了《马兵专集》，供各地参考。

《马兵专集》是陈廉庸未发表的遗著，共计一百二十三局，分为六章。

该书选择了比较有代表性的各种局势，分类编排，剖析详尽，专题研究了残局中马、兵配合战斗的作用。尤以难度较大的马低兵、马底兵的局势，着法精思深至。但由于我们的水平有限，未对所列局势一一校核，因此，可能存在着不少缺点和错误，请广大工农兵爱好者提出批评，以使这一专题研究趋于完善。

象棋是体育运动项目之一，是属于上层建筑范畴的。它毫不例外的是为一定阶级的政治服务的。在旧社会，它不过是供人消遣玩乐的工具，而在解放后，尤其是在文化大革命以来，它为工农兵所有，起着为工农兵服务，为无产阶级政治服务的作用。

我们坚信，全国各地的广大象棋运动员和爱好者，以阶级斗争为纲，坚持党的基本路线，为革命探求象棋各兵种间的运动规律，使象棋之苑中放出更加绚丽的棋艺之花。

河南省开封市金明棋艺教研组

一九七六年五月二十二日

目 录

- | | | |
|-----|-----------------|---------|
| 第一章 | 马兵攻士象的基本着法····· | (1) |
| 第二章 | 马底兵攻单士象····· | (5) |
| 第三章 | 马兵攻单缺士和单缺象····· | (36) |
| 第四章 | 马兵攻士象全····· | (51) |
| 第五章 | 马低兵攻卒双仕····· | (70) |
| 第六章 | 马高兵必破卒双士····· | (117) |

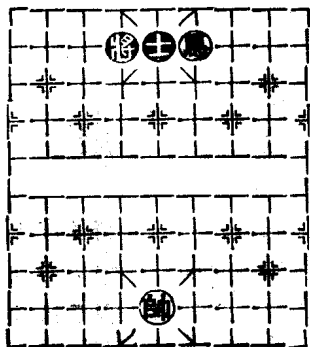
第一章 马兵攻士象的基本着法

第一局 单马必胜单士（红先胜）

马四退五 将4进1
 马五进三变 士5进6
 马三退四 士6退5
 马四进六 士5退6
 马六进八 士6进5
 马八进七 胜

变：

马五进三 士5退4
 马三退二 将4退1
 马二进四 士4进5

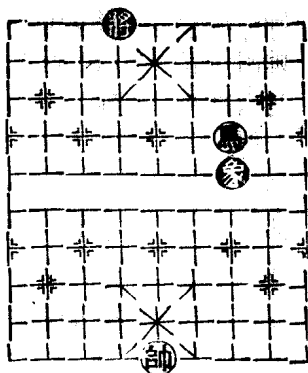


马四进五 胜

第二局 单马攻单象（红先和）

(一)

帅五进一 将4进1
 马三进二变 将4退1
 马二进四 象7退9
 马四退二 象9进7
 马二退四 象7退5
 帅五进一 将4进1
 马四退五 象5进7
 马五进七 将4退1
 帅五退一 象7退9
 马七进五 将4进1



马五退三 象9进7和

变:

马三进二	将4进1	马二退四	象七退5
马四退五	将4退1	马五进七	将4平5

马七进五黑劣红胜。

(二)

马三进四	将4进1	马四退五	象7退5
帅五进一变	将4退1	(平中亦和)	
马五进三	象5进7	马三进四	象7退9和

变:

帅五进一	将4进1	马五进三	象5进7
马三进四	象7退9	马四退二	象9进7
马二退四	象7退5	马四退五再进七黑劣红胜。	

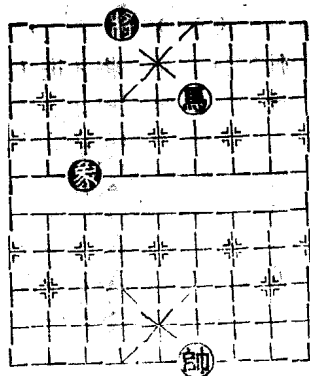
注:黑方将象分开,即将东象西则单马不胜单象。

第三局 单马巧胜单象(红先胜)

马四退六变	将4平5
帅四进一	将5平4
帅四平五	象3退1
马六进八	胜

变:

马四退六	象3退1自变
帅四平五	象1退3
马六退四	将四进1
马四退六	将四退1
马六进七	胜
自变:	象3退1



马六进八 将4平5

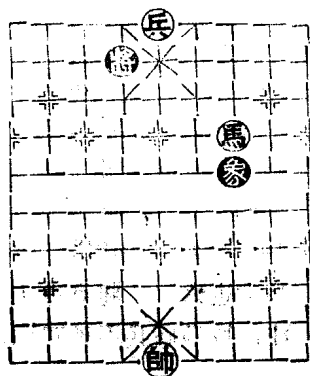
帅四进一 将5进1 马八退六 将5平4
 帅四平五 将4退1
 马六进八 胜

注：黑象飞中即和。

第四局 马底兵必胜单象（红先胜）

(一)

帅五进一 将4进1
 兵五平六 将4退1
 兵六平七 将4进1
 帅五退一 将4退1
 马三进二 将4进1
 马二退四 象7退5
 马四退五 将4退1
 马五进七 将4平5
 马七进五 胜



(二)

兵五平四 将4进1 马三退五

(若将4平5帅五平六同下)

将4退1 马五进七 将4进1 帅五进一

象七退九 马七退五

(若将4退1 马五进四胜) 将4平5

帅五平六 象9进7 马五进三

(若将5平6帅六平五胜)

将5退1 帅六退一 象7退5 帅六平五 胜

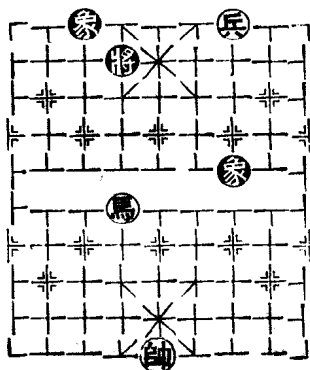
注：单马和单象，但红有底兵则黑将不能落底，故红胜。

第五局 马底兵巧胜双象（红先胜）

马六进七变 将4退1
 兵三平四 象3进5
 帅五进一 象7退9
 马七进五 胜

变：

马六进七 将4进1
 马七进八 将4退1
 兵三平四 象7退5
 兵四平五 将4平5
 兵五平六 将5平6
 马七进六 将6进1

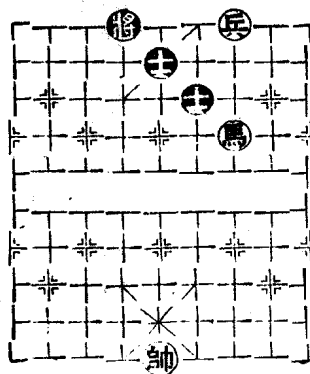


马八退七 将6退1
 兵六平七 胜

注：按马底兵不胜双象，但黑象受制则红胜机会很多。

第六局 马底兵必胜双士（红先胜）

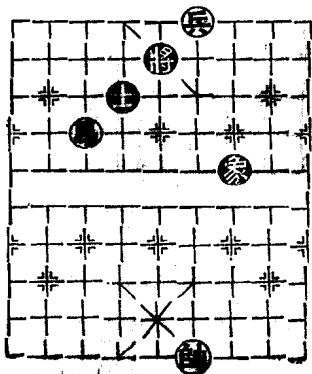
马三退五 将4进1
 马五进七 将4退1
 马七进八 将4进1
 帅五进一 士5退4
 兵三平四 士4进5
 兵四平五 士5退4
 兵五平六 胜



第二章 马底兵攻单士象

第一局 马底兵攻单士象（红先胜）

帅四进一 象7退9
 马七退五 将5平4
 马五进四 将4平5
 马四退二 将5平4
 帅四平五 士4退5
 兵四平五变 象9退7
 马二进三 将4进1
 马三退四 将4退1
 马四进五胜



变:

兵四平五 将4进1 马二进三 象9进7
 马三退四 将4退1 马四进五胜

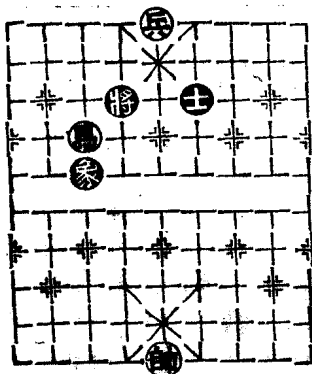
注：这是第一种基本破法。

第二局 马底兵攻单士象（红先胜）

帅五进一 士6退5 马七退五 （若将4退1
 帅五进一得士胜） 将4平5 帅五平四变
 士5进4 马五进七 将5退1 兵五平四
 象3退5 帅四平五 将5平6 马七进五胜

变:

帅五平四 士5进6 马五进四 将5退1
 马四退六 将5退1 帅四进一 将5平4



帅四平五 象3退1

马六进八得子胜

注：第一着红如改走
 马七退五 则 将4平5
 帅五平六 士6退5
 帅六进一 士5进6
 马五进七 将5退1
 兵五平六 虽亦可胜
 但较第一局为繁

注：这是第二种基本破法，分列三局。

第三局 马底兵攻单士象（红先胜）

帅五进一（若士6退5则马三退五见第二局第三着
 胜定。若象3退1则马三退二再进四同下胜）

将4退1 马三退二（若象3退5马二进四捉象得士
 胜定。若将4进1则同下）士6退5 马二进四

将4进1 马四进六

象3退1 马六进八

士5进6 马八退九

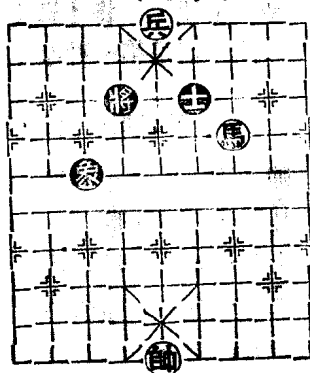
象1进3 马九进七

下见第二局胜。

注：第一着红如马三
 退五亦胜见第一局，
 如红有右底象则

马三退五 将4平5

相三进五 士6退5



帅五平四 士5进4

相五退七 士4退5 帅四进一 下同上局
第五着胜。

第四局 马底兵攻单士象（黑先红胜）

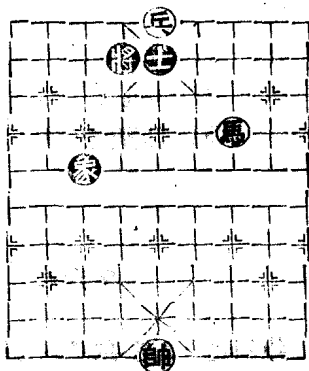
(一) 将4进1 马三退五
见第二局第三着胜

(二) 象3退1 马三退五
象1进3 帅五进一
胜

(三) 士5退4 (兵五平六亦胜)
马三退五
士4进5 帅五进一
同(二)胜

(四) 士5进6 马三退二 见第三局胜

(五) 士5进4 马三退五 将4平5 帅五平四
将5平4 (进将同下) 马五进七 将4平5
兵五平四 象3退5 帅四平五 得象胜



注：上列第二第三及第四局若左有象则和，参见第十五局。

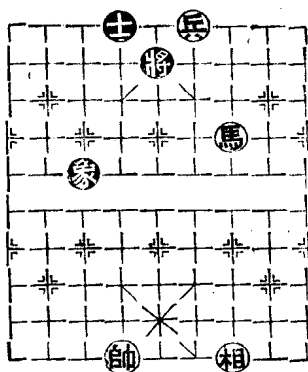
第五局 马底兵攻单士象（红先胜）

帅六进一 象3退1 相三进五 象1进3
帅六平五 (将5平4 相五退三 同下胜)
象3退1 帅五平四 (黑将占六路则和)
象1进3 相五退七变 将5平4 帅四平五
士4进5 兵四平五 下同第四局胜

变:

相五退七 象3退1
 马三退五 象1进3
 马五进七 象3退5
 帅四平五 得象胜

注: 这是第三种基本破法, 共五、六两局, 假若红无相则和。

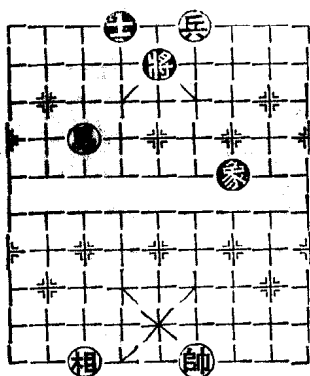


第六局 马底兵攻单象

帅四进一2变 象7退9
 相七进五 象9进7
 帅四平五(若将5平6
 兵四平五同下) 象7退9
 帅五平六1变 象9进7
 (若马七进八将5平6
 兵四平五士4进5和)
 相五退三(若象7退9
 马七退五 象9进7
 马五进三 象7退5
 兵四平五 士4进5

1变:

帅五平六 将5平6
 帅六平五 象9进7



帅六平五胜) 将5平6
 帅六平五下见第四局胜

兵四平五 士4进5自变
 相五退三 下见第四局胜

自变:

士 4 进 5	马 7 退 5	象 9 进 7	帅 6 平 5
象 7 退 5	马 5 进 3	将 6 进 1	相 5 退 3
象 5 进 3	红劣和		

2 变:

帅 4 进 1	象 7 退 9	马 7 退 5 3 变	象 9 进 7
兵 4 平 5 (若将 5 平 4, 马 5 进 7 得士胜) 将 5 退 1			
马 5 进 4	将 5 平 6	帅 4 平 5	象 7 退 5
(退九同下) 马 4 进 2			
将 6 平 5	马 3 进 5 胜	将 6 进 1	马 2 退 3

3 变:

马 7 退 5	将 5 平 4	马 5 进 4	将 4 平 5
(进将同下) 马 4 退 2 将 5 平 4 帅 4 平 5			
士 4 进 5	兵 4 平 5	下同第一局第十一着胜。	

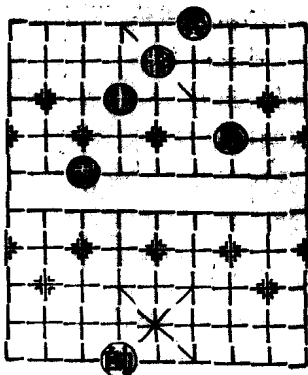
注: 本局一变红方无相亦胜。

第七局 马鹿兵攻单士象 (红先胜)

(一)

帅 6 进 1 变	象 3 退 1
马 3 退 5	象 1 进 3
帅 6 平 5 (若象 3 退 1 则帅 5 平 4 破士象胜)	
将 5 进 1	帅 5 平 4
士 4 退 5	兵 4 平 5
下见第二局第五着胜。	

变:



帅六进一 将5平4

(若帅六平五, 士4退5, 兵4平5见第四局亦胜)。

马三退五(若将4退1或象3退5均走马五进七胜)。

(二)

马三退五1.3变 将5平4 帅六平五(若士4退5
兵四平五见第二局胜) 将4平5 帅五进一

同(一)胜

1变:

马三退五(若象3退1同(一)胜) 象3退5

帅六平五 (若象5进3 帅五进一同(一)胜)

象5进7 帅五进一2变 将5进1 帅五平四

士4退5 兵四平五 士5进4 马五进七

将5退1 兵五平四 下同第一局胜

2变:

帅五进一 (若将5平4 马五进七 又如将5平6

马五进六 将6退1 马六退四 象7退9

马四进二 均红胜) 象7退9 帅五平四

下见第一局第三着胜。

3变:

马三退五 将5平6 马五进六 象3退5

(兵四平三 将6平5 帅六平五 将5平4 红劣和)

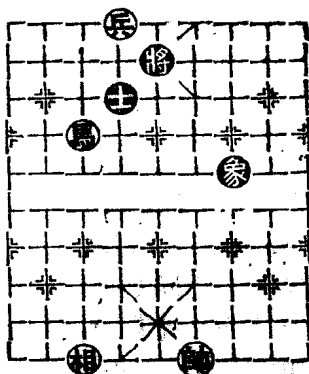
兵四平五 将6平5 帅六平五胜。

注: 此局马在七七路时, 红先马七退五再进三胜法类
同, 但黑先将5平6, 兵四平五, 士4退5则和。

又如红兵如在六路时, 红先帅六进一, 黑方动将动
象破法类同故简略。

第八局 马底兵攻单士象 (红先胜)

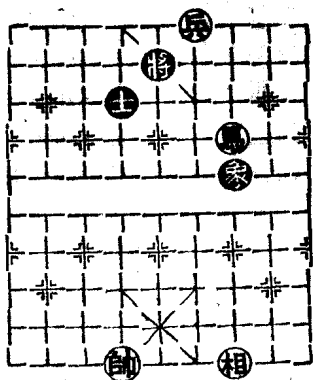
帅四进一 象7退9
 相七进五 象9进7
 帅四平五 (若将5平6
 相五退三 士4退5
 兵六平五下见第四局胜)



象7退9 马七退五
 将5平4 马五进四
 将4平5 兵六平五
 (将5平6 马四退五
 破士象胜) 将5进1 马四退五 象9进7
 帅五退一 士4退5 帅五平六下见第二局第五着胜

注：红帅在六路破法类同故从略，又红无相不胜。

第九局 马底兵攻单士象 (红先胜)



(一)
 帅六进一 将5平4自变
 马三退五1,2变将4退1
 兵四平五 将4进1
 马五进七 将4平5
 兵五平六 (若将5平6
 帅六平五 士4退5
 兵六平五见第四局胜)
 象7退9 相三进五

(若将5平6 马七退五 将6平5 帅六平五
局第7着胜) 象9进7 帅六平五 见上局第5着胜

自变:

将5平4 兵四平五 将4平5 兵五平六
将5平4 兵六平七 将4平5 马三退五再变
象7退9 以下红走相三进五再帅六平五见二变第八着形
势胜。

自变:

马三退五 象7退五 兵七平六 (若象5进7
马五进七同(一)胜) 象5进3 帅六平五
(若象3进1 帅五平四 破士象又若 将5进1
帅五平四 士4退5 兵六平五 见第二局
第五着胜) 将5平4 兵六平五 (若士4退5
见第二局胜) 将4平5 帅五平四 将5平4
(进将同下) 马五进七 将4平5 兵五平四
象3退5 帅四平五 得象胜。

1变:

马三退五 将4平5 帅六平五 将5进1
(若将5平6或象7退9见第七局(二)1变胜)
相三进五 士4退5 兵四平五 士5进4
帅五进一 士4退5 帅五平六 士5进6
相五退三 士6退5 帅六进一 下见第二局
第五着胜

2变:

马三退五 象7退9 兵四平五 (若象9进7

马五进七再 兵五平六同(一)胜) 将4平5 兵五平六
(若象7进9 马五进七同(一)胜) 将5平4
兵六平七(若象9进7 马五进七 将4平5
兵七平六 见上局第五着胜。

2变:

马三退五 象7进9 兵四平五(若象9进7
马五进七再兵五平六同(一)胜) 将4平5
兵五平六 (若马7进9 马五进七同(一)胜)
将5平4 兵六平七(若象9进7 马五进七
再兵七平六同(一)胜) 将4平5 相三进五
象9进7 帅六平五3变 将4平5 马五进七
将4平5 兵七平六 见上局第五着胜。

3变:

帅六平五 将5进1 兵七平六 士4退5
兵六平五同1变胜

(二)

马三退五 1、2变 象7退9 帅六平五(若象9进7
帅五进一同(一)1变胜) 将5进1 相三进五
象9进7 兵四平五 士4退5同(一)1变胜

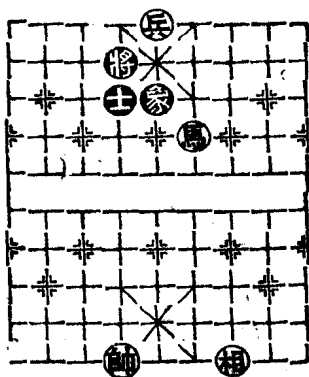
1变:

马三退五 象7退5 见第七局(二)1变胜。

2变:

马三退五 将5平4 (若帅六进一同(一)胜)
兵四平五 将4平5 兵五平六 (若象7退5
同(一)再变胜) 将5平4 兵六平七 将4平5
帅六进一同(一)自变胜。

第十局 马底兵攻单士象（红先胜）



兵五平四 3 变将 4 退 1
 马四退三 12 变象 5 进 3
 马三进五（若将 4 进 1
 同第七局（一）变）
 （又若象 3 退 1 则马五进四
 胜）

象 3 退 5 帅六进一
 （若象 5 进 3 或将 4 进 1 均
 马五进七胜）

象 5 进 7 兵四平五

见上局（一）胜。

1 变：

马四退三 象 5 进 7 马三进五 （若象 7 退 9
 马五进四胜又若 象 7 退 5 帅六进一同下）
 将 4 进 1 以下帅六进一 见上局胜。

2 变：

马四退三 将 4 进 1 马三进五 （若将 4 退 1
 同正着胜，象 5 进 3 见第七局（二）胜再如
 象 5 进 7 同 1 变胜） 将 4 平 5 帅六平五 详见
 上局（二）1 变胜

3 变：

兵五平四 象 5 进 3 马四退三 以下黑走
 将 4 退 1 同正着，又如象 3 退 5 同正着 2 变
 如将 4 平 5 马三进五 象 3 退 5 见上局（二）1 变胜