



LANDSCAPE 景观艺术设计  
ART DESIGN 刘志强 编著

山东美术出版社

TU984.18

19

2006

LANDSCAPE  
ART DESIGN

# 景观艺术设计

刘志强 编著

山东艺术学院 科研成果出版基金资助

 山东美术出版社

**图书在版编目 (C I P) 数据**

景观艺术设计 / 刘志强编著. — 济南: 山东美术出版社, 2006.7

ISBN 7-5330-2222-X

I. 景... II. 刘... III. 景观 - 园林设计  
IV. TU986.2

中国版本图书馆 CIP 数据核字 (2006) 第 067894 号

**出版发行: 山东美术出版社**

济南市胜利大街 39 号 (邮编: 250001)

电话: (0531) 82098268 传真: (0531) 82066185

**山东美术出版社发行部**

济南市顺河商业街 1 号楼 (邮编: 250001)

电话: (0531) 86193019 86193028

**印 刷: 山东新华印刷厂临沂厂**

**开 本: 889 × 1194 毫米 12 开 14.5 印张**

**版 次: 2006 年 7 月第 1 版 2006 年 7 月第 1 次印刷**

**定 价: 58.00 元**

## 融入天地人世间

大自然是美好的,愿她美好的时间更长久些。

随着地球人口的增加,地球的压力越来越大,环境遭受的破坏越来越严重。除资源的大量消耗外,天不蓝、水不清、草不绿是人类更大的悲哀!

人类自以为越来越聪明了,能力越来越大了,然而,“人定胜天”是永远不可能的。因为人是天地之子,人类只有精心的生活,节俭的使用大自然赐予的每一杯水、每一升油、每一块煤……世界才可能保持着和谐与繁荣。爱护大自然的山山水水,是人类不可推卸的责任。

某些人在获取了自然的利益之外,也想自我标榜:我是爱护自然的,我在创作“景观”,我在美化环境,在使生存空间更充实更丰满……其实,这些所谓“美化环境的”景观,改变不了大气的污染、水的恶臭、绿色的减退、生态的破坏。

若细说“景观”之作,那么,最好的设计师是山、是水、是沙、是石、是树木,这些来自大自然的“大师”,“山舞银蛇、原驰蜡象”多么雄伟壮阔、令人震撼的景象。山、水、石、树的构成方法是那么自然生动、那么有章法、那么有韵律、那么令人神往!这些是人类所望尘莫及的,何止不及,人类在自然神韵的面前,简直就是盲童。

其实,景观的概念本来就是指自然景色,纯属地理名词。而我们目前所解释的“景观”,指的不再是自然景色,而多指人造景物,我们姑且把这称之为“人造景观”。人造景观主要是指人根据自己的意志、兴趣、爱好来营造的景致,传统意义上多指园艺。历史上,从村庄和城市的兴起,人造景观就逐渐在人群聚集的地方慢慢的多起来,屋宇、街渠、桥梁、寺庙、殿堂、陵墓等都是人造景观的内容。早期埃及的金字塔、希腊的神庙、罗马的教堂、斗兽场等都是人造的大型景观,中国的佛教圣地和寺庙、秀美的亭台楼阁、独具匠心的私家园林等都是具有影响的人造景观。

这样论来,建筑与景观在某些方面是一致的了。是的,自然景色固然是大地之本,是景观的原意,但人类的活动必然会改变一些地形地貌,随着城市的兴起、人口的增长,人工构筑物建设的增加,都在日益改变着原来的自然。这种改变如果是经过精心地谋划,科学的考证,从对自然环境的保护入手,就会把人工环境与自然环境有机的统一起来。但遗憾的是人类有太多活动都采取了粗制滥造的构想,不负责任的惟所欲为,随意开荒伐林、移山填海,城市无节制的发展,资源无节制的浪费,人口无节制的增加,结果是闹得天怒人怨,海在呼啸,河在呜咽,地球变暖,沙尘漫天!人类自身的生存也受到严重威胁。

保护自然,回归自然,已成为当今的共识。当然,只有共识还不够,还需认真反省,并采取果断的行动,因此,对“景观”的认识就要更好的统一和加强。

作为“景观”教育,重要的是了解自然之可贵,自然环境存在的必要,人类要爱护自然,保护自然环境,坚持可持续发展的最高原则。无论经济如何发展,若失去了自然,就

失去了生存的依据，失去了生命的根。

当代，人们普遍重视景观的原因是因为我们失去的空间太多。城市的人看不到大片的蓝天和天上飘浮的白云，呼吸不到清新健康的空气，人们在追寻昔日的自然风景、呼唤真山真水而不得，只好作出一些假山假水聊以自慰。乡间的人因日益减少的土地、日益干涸污浊的河流而哀叹。总之，人们都渴望自然山水的滋养与化育，希望生活得更真切些，与自然贴得更近些。

“景观”之业大兴了，“景观”之学大热了，但愿这是好事！

真的盼望那些作“景观”的人认真些，多一些人情，多一些爱心，把事情做好。在对中、西方优秀造园技术的学习过程中，不要去盲目抄袭其构造与思想，而是要吸取其对自然景色的崇拜与渴望之心志，以及对环境的珍爱与保护的举措；对人造景观的评价标准、空间定位与自然环境的谐调共处等能够给予较准确地判断；并在诸如园艺、城雕、植树造林、假山水池设置，直至城市开发与建设等方面更加完善和遵循其设计规律与法则。

值得庆幸的是，刘志强先生编著了一本有关景观教育方面的书，此书较系统的介绍了关于景观的多方面的知识，在此书中强调了人与自然和谐的重要性，以及如何去努力实现这种和谐。这无疑对当今社会是十分有益的，特别对那些正从事此道的学习与实践者，更是会从中获益匪浅。

愿人所为之景观真正能融入天地人世间！

ICAD 景观设计师委员会 高级顾问

朱仁普

2005年8月于北京

# 前 言

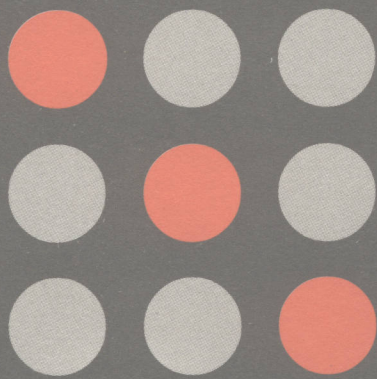
景观的发展是与社会的发展紧密联系的。社会的政治、经济、文化状况对景观发展有着深刻的影响,景观如同一个充满生机、成长变化的有机体,在过去一个多世纪里,随着人类社会的发展而变化着,反映出特定的社会现实。

回顾历史,工业革命给人类社会带来巨大而深远的影响,面对新的社会形态和大众的需求,原有的园林艺术在内容和形式上都不得不发生了巨大的改变,于是,促使了现代景观艺术设计学科的产生。20世纪,世界经济的飞速发展、社会文化意识的长足进步,又促进了景观学科的成长、完善和景观设计领域的不断扩展。作为人类社会逐渐远离自然的环境回答,景观艺术设计学绝不再是园林、庭院的美化装饰,而是一个实践主题几乎涵盖人与自然环境关系方方面面的应用性学科。其理论方法和社会责任都随之拓展和改变了。

社会的发展改变着今天景观设计的面貌,社会因素是景观艺术设计学科发展最深层的原动力,反过来,景观设计对社会的积极作用也已经超过了历史上的任何时期。当今世界,严重的能源危机、人口膨胀和工业污染使自然生态环境日益恶化,人类自身的生存和延续也受到了威胁,为了应对这些突出紧迫的问题,各国景观设计师们站在科学的视角上,运用专业优势扛起生态规划的重任,不再将某一群人局限为服务对象,而是将人类视作一个与其他物种相依存的、本身有着多种文化存在的自然系统之一分子,将景观设计的视野拓展到了整个人类文化圈与自然生物圈的相互作用与持续发展上,使现代景观艺术学科走到了拯救城市、拯救人类、拯救地球的前沿。

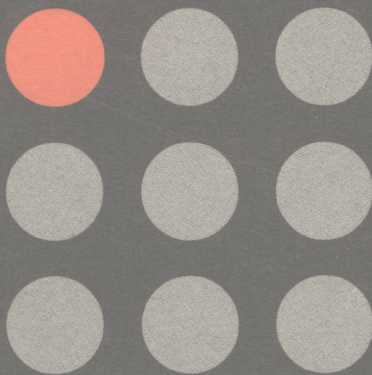
在我国,景观艺术设计是一门大有用武之地的新兴的实用型学科,随着我国经济的持续增长和城市化进程而方兴未艾,景观的建设与经济的发展应该是一个良性的互动,实际上景观建设在今天也是社会经济活动的重要组成部分,经济的发展带动景观设计学科的发展,景观的建设也促进了社会经济的繁荣。世界上许多国家和地区的经济都是通过景观设计和建设为先导的,先有优质的景观环境,再有商业、城镇及附属的公用设施,一些大型的博览会、体育盛会的举办,往往成为经济落后地区或未开发地区振兴和发展的契机。同时,我们应从西方发达国家的发展历程中得出经验和教训,经济的发展决不能以掠夺的攫取资源和牺牲自然环境为代价,必须尊重自然发展过程,倡导能源与物质的循环利用和场地的自我维持,将可持续发展的思想贯穿于景观设计、建设和整个社会发展的进程中。

目前,我国的城市建设和景观设计与实践进入了一个高速发展时期,然而,景观艺术设计学科的专业教材还比较贫乏、专业教育还没有形成体系,相关专业人员的巨大需求与学科人才培养之间形成巨大的脱节,为了完善这些不足,还要付出更多的努力,进行更深更远的探索。笔者作为一名专业大学的教师同时也是一名景观设计师,看到了景观艺术设计在中华大地辉煌美好的明天,并愿意为实现这一前景而献出微薄之力。



## 目 录

<input type="checkbox"/>	融入天地人世间	
<input type="checkbox"/>	前 言	
<input type="checkbox"/>	第一部分 景观艺术设计源流和历史	1
<input type="checkbox"/>	第二部分 景观艺术设计的基础理论	23
<input type="checkbox"/>	第三部分 景观艺术设计的学科教育	37
<input type="checkbox"/>	第四部分 景观艺术设计专业教程	49
<input type="checkbox"/>	第五部分 景观艺术设计专项内容	81
<input type="checkbox"/>	附 录	136
<input type="checkbox"/>	参考书目	163
<input type="checkbox"/>	后 记	164



## 第一部分 景观艺术设计源流和历史

<input type="checkbox"/> 中外历史溯源 ·····	3
景观在中国传统园林中的发展 ·····	3
景观在国外的兴起与发展 ·····	7
<input type="checkbox"/> 景观设计的革新与流变 ·····	14
与传统园林的异变 ·····	15
景观地理学的诞生 ·····	16
景观设计走向未来 ·····	19





## 一、中外历史溯源

### (一) 景观在中国传统园林中的发展

#### 1. 历代园林的特点与成就

追溯中国景观设计的源头，可见其历史非常悠久。今日景观艺术的概念，从最基本、最实质的内容上来说，类同于中国的庭园、园林艺术。

园林的形态演变可以用几个字来概括，最初是囿和圃。囿，就是把一块地圈起来，里面的动物最初是野生的，后来逐渐驯化，变为家养，人们可以在囿中打猎；圃，就是成片圈起的菜地、蔬菜园。在这种囿圃的基础上，进一步人工加以美化、布置、浓缩而成园，保护、培育而成林。

据考证，黄帝时期的玄圃是世界造园史中最早有记载的人造景观。到尧舜禹时期，已设有专门官员掌管“山泽园囿田猎之事”。至殷商时期，开始修建都市，筑高墙绕城，建高台作为游乐远望之处所。这一时期的景观多为帝王所服务。春秋战国至秦代，诸子百家思想争鸣，特别是以老庄为代表，提倡亲近自然的思想，使诸侯造园逐渐普遍，各国诸侯多有一定规模的自有囿圃。

秦始皇在位时，大兴土木，修建规模宏大的阿房宫，唐代杜牧在《阿房宫赋》中所写到：“六王毕，四海一，蜀山兀，阿房出。覆压三百余里，隔离天日。骊山北构而西折，直走咸阳。二川溶溶，流入宫墙。五步一楼，十步一阁；廊腰缦回，檐牙高啄；各抱地势，钩心斗角。盘盘焉，囷囷焉，蜂房水涡，矗不知其几千万落。长桥卧波，未云何龙？复道行空，不霁何虹？高低冥迷，不知西东……”阿房宫中建驰道，植青松为旁树，这也是世界上种植行道树的早期记载，证明当时的帝王园林的设计已达到较高水平。

汉朝时期，帝王权贵修建御苑已成为风尚，在灵囿、宫殿的基础上，又发展了宫苑。苑中有宫，有观、有园林。有的苑中养百兽，供帝王狩猎。汉武帝刘彻建造的最大宫城——建章宫苑，建于公元前2世纪，位于陕西西安城。书中记载，建章宫“其北治大池，渐台高二十余丈，名曰太液池，中有蓬莱、方丈、瀛洲、壶梁，象海中神山龟鱼之属。”这是因为当时的神仙思想弥漫，帝王多求仙问道，企求长生不老，所以园林的意境以传说中的海上神山为蓝本。这种造园手法是“一池三山”园林形式的起源，一直为中国后世所传效，并影响到日本。后来的杭州西湖、北京的颐和园等都采用了这一模式。从景观效果来看，这种模式确实堪称经典：从岸上观水面，增加了景色层次，从水中三山上也可看到依水而建的主题景致，大大丰富了景观的山水效果。（图1、2）

西汉时，贵族富贾的私家园林也发展起来，大体布局仿照皇家园林为标准，只

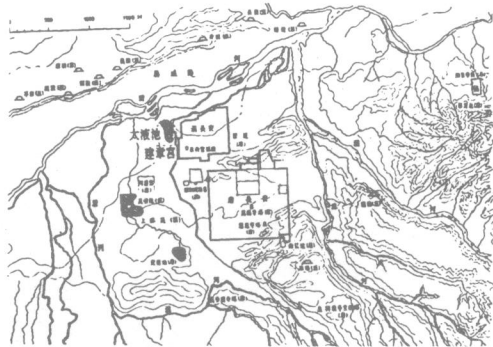


图1 建章宫苑原址位置

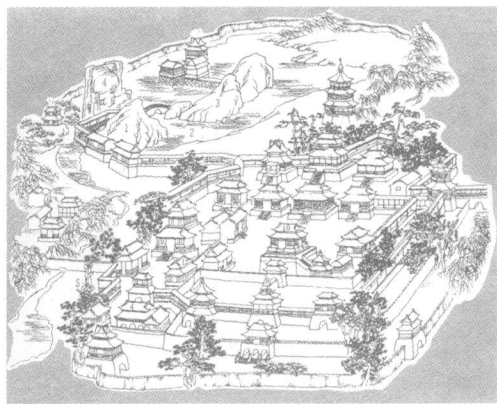


图2 建章宫苑复原图

是规模略小而已，这样一来，传统以崇丽、宏大为尚的园林设计开始向精致、小巧转轨。又有的园林直接摹仿自然山水的真实风貌，“广开园囿，采土筑山，深林绝涧，有若自然，奇禽驯兽，飞走其间”，使此前以东海神山为蓝本的造园思想趋于世俗化。

魏晋南北朝时期，政局动荡，政权更迭频繁，皇家园林的气象已无多汉武宫苑的宏丽。士大夫阶层为主流的私家园林主使造园风气为之一变，抛弃了以前宫室楼台为主、珍禽异兽充斥的苑囿形式和三山一池的传统，而以穿池构山的自然山水为本色，以返朴归真、山居岩栖为高雅，开创了私家园林淡泊宁静、自然高致的新境界。

隋唐时期，国家统一，国力雄厚，皇家园林得到复兴，这一时期的宫室苑囿规模很大，几可媲美汉代。隋炀帝的西苑，据相关史料记载其建造极其奢靡华丽：西面的布置以水面为主，周围四十余里，称北海，湖中堆土石作蓬莱、方丈、瀛洲诸山，山上置台、观、殿、阁；此外还有5个湖面，东为翠光，南为迎阳，西为金光，北为洁水，中为光明，以沟渠相通；苑内造十六院，每院自成一组建筑，设置四品夫人16人，各为一院之主，内植各种名花异卉、争奇斗艳。其园林设计风格重奇巧富丽、为布景式造园。

至唐朝盛世，四海平定，各族交融，经济、文化、艺术得到极大发展，国都长安成为当时的一个国际大都市。私家园囿的营造也盛极一时。园林大多建在山林之中，依山近水或人工穿池堆山，园林中开始风行布列奇石盆景，极尽巧思。诗人王维在蓝田辋川筑别业，用了8年时间，因地形，临水构筑，成为一片山景园林，并绘制了山水画《辋川图》，其画作中绘制了辋川别墅的布局和园中亭台楼阁的大致规模，可作为今天研究唐代园林的很好参考。另有诗人白居易在庐山建草堂，以自然山林景色为主，略加以人工建筑，这种山居别墅比在城市或近郊的园林更富于自然的意趣，首开远离城市的山野别墅之先河。（图3、4）



图3 辋川别业图



图4 仿辋川图（宋代）郭忠恕

五代时中原离乱，北方的园林遭到严重破坏，江南一带则相对安定，加上经济发展人文荟萃，于是以苏州为中心，江南造林艺术迎来了一个兴盛期。

接下来赵宋王朝时期推行崇文抑武为国策，对外虽屈辱求和，但使国内政局相对安定，经济得到持续发展、文化得以高度繁荣。这就为中国造园艺术的全面兴盛提供了必要的心理和物质条件。两宋历时三百多年，历来推为中国古代园林史上的一个黄金时代。北宋时，都城汴梁的苑囿总数不下九处，其中以徽宗赵佶时万岁山艮岳的规模为最大，方圆十余里，气魄恢宏，构思缜密，其造园手法一变汉唐皇家园林对于宏伟、壮阔、天然之美的单纯模仿，转向对于细腻、幽深、自然之美的高度提炼。从大景区划分来看，有山景区、水景区、林景区、石景区、建筑景区及综合景区，而每一大景区之中又包涵有不同的小景区和景物，山景区的各山体又有主题，分别为各具特色的景致，题曰：“飞来峰”、“梅岭”、“杏岫”等名目，这些足以看出，富有意境追求的景观审美已成为园林艺术的根本目的，而皇家园林从畋猎、游乐向艺术创造的转变也于此时最终完成。

这一时期，宋朝园内建构私家园林的风气更盛，《东京梦华录》中列出为汴梁市民探春游览的园林十余座，这凸现出宋代园林在使用功能方面不同于前代的一个重要特点：它虽为国主所专属，但逢年过节，每每向市民开放，具有现代意义上的“公园”性质。连皇家的金明池和琼林苑也在每年三月至四月初时节开放，任人游览。这种情况，在唐之前是根本不可能发生的，它充分反映出市民阶层的成长壮大，给造园艺术带来了新的需求。

宋代的官僚多为士大夫，所以这一时期的私家造园相对于前世族巨贾的私园，更重文人的高雅而去除了奢华，不仅止于堆砌仿摹自然之美，而且进一步突出了以园明志的人文气象和精神功能，如晁无咎建造景观的构思仿效陶渊明《归去来辞》的济州金乡“归去来园”、司马光的“独乐园”、“读书堂”等，无不在景观主题和意境营造方面表现出深静的人文意蕴，中国园林的文人化倾向，于此际得以正式完成。嗣后的园林无论皇家园林还是私家园林，几乎都是遵循这一理想而进行规划、营造的。

元朝蒙古族统一中国，历时不足百年，社会经济遭到严重破坏，但汉族文化，尤其是文人文化却获得长足的发展。反映在园林建筑方面，论皇家园林，大都苑囿之盛，远远超过金之燕京。私家园林数量虽不多，但质量颇高，对明清后世有着直接的影响，著名的如苏州狮子林寺后花园狮子林等。

明代继承元代之余风而园林艺术水平突飞猛进，成为中国造园史上的又一个黄金时代。全国的达官、文人竞相造园，北京、南京、苏州及太湖附近的城市私园之盛，如日中天。苏州更成为江南园林的中心，中国园林的集大成者，现存的拙政园、留园、五峰园、艺圃等，都创建于明中晚期。这时的园林艺术已呈专业化趋势，造园技巧日臻成熟，出现了一批专业的造园家和关于造园技艺的专著，其中计成所著的《园冶》与文震亨所著的《长物志》，均较为系统的阐述、总结了文人的造园主张、明末江南一带的造园技术和审美的艺术特点，是中国古代两部重要的造园专著。(图5)

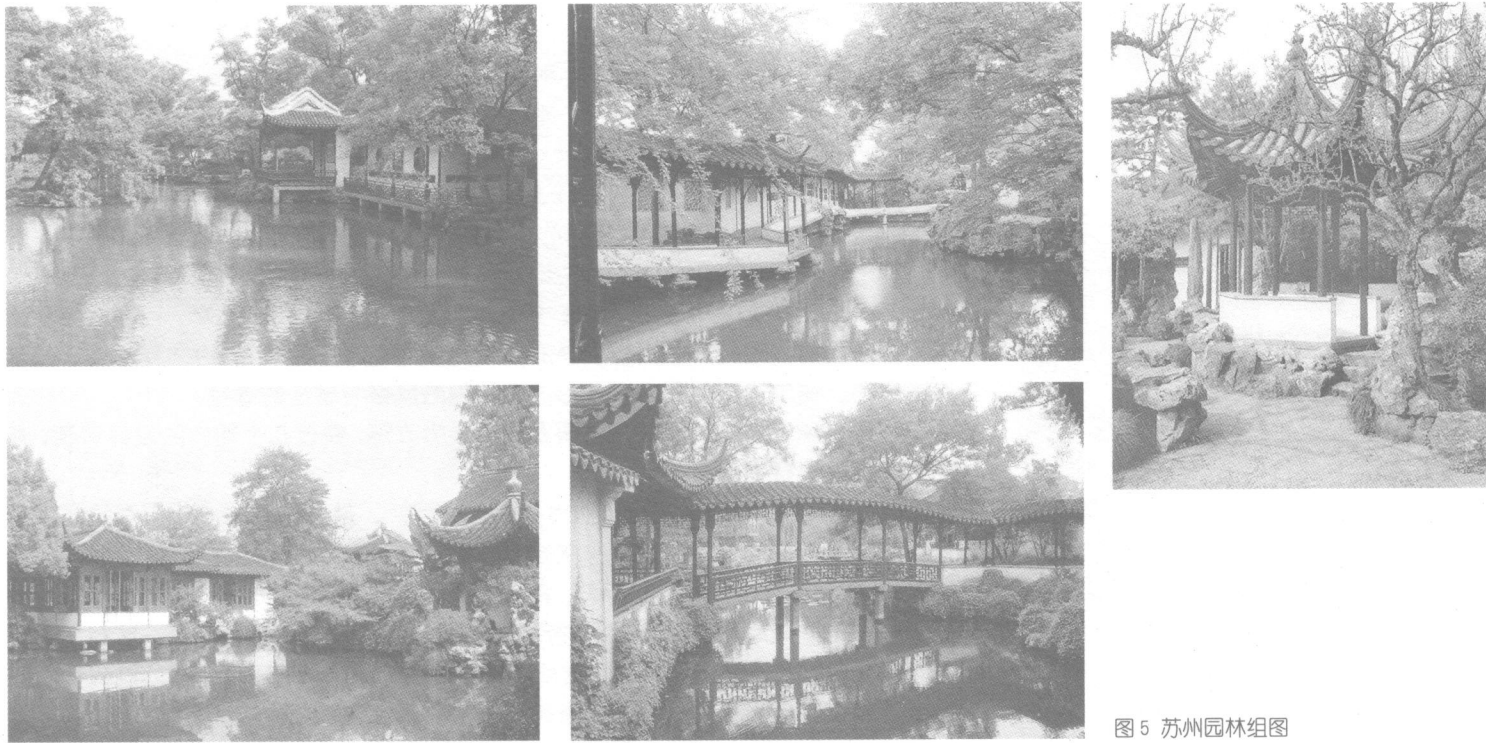


图5 苏州园林组图

中国造园艺术的集大成，始于明，成于清，因此谈论园林历来是将明、清相提并论的。两者在艺术风格和技艺手法上有共同的追求，而且事实上，明代所造的园

林亦经清代的重建、改建和扩建。清朝定都北京，对汉文化的继承发扬可谓不遗余力。皇家园林的营造，规模之大，数量之多，建筑之巨，是任何一个朝代不可比拟的。康熙起即在北京西北郊兴建畅春园，在河北承德兴建避暑山庄，经雍正至乾隆达到造园的最高潮，尤以圆明园和颐和园的规模最大。与此同时，清王朝皇帝的多次南巡，掀起了江浙一带的造园热潮，仅以扬州一地，自瘦西湖至平山堂一带，沿湖布满官商世家的私园，楼台、画舫，十里不断，可“比肩苏杭”。造园实践增多，造园技术和艺术水平也更加提高，许多文人、画家将智慧贯注于园林艺术的设计，如张然、李渔、石涛等皆各重一时。李渔著《一家言》，专谈园林营造之术，意义不下于计成的《园冶》。(图6)

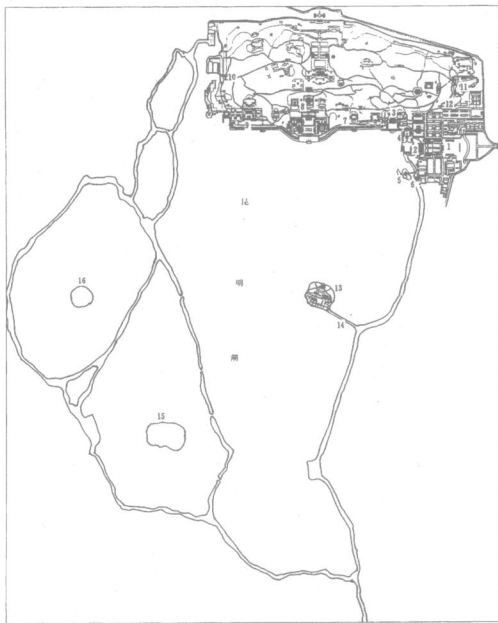


图6 北京颐和园平面图

## 2. 中国园林的审美特征

中国园林从向往神仙世界到流连山林境界的转轨，在审美特征方面表现出明显的时代差异。大体上说，唐代之前的园林以对神仙世界的向往为主，不仅皇家苑囿的一池三山奇谲诡丽，连文人士大夫的林泉高致也与求仙慕神的情结千丝万缕，如谢灵运《登江中孤屿》诗：“想象昆山姿，缅邈区中缘，始信安期术，得尽养生年。”唐代之后园林旨趣转而以山林境界的自然佳景为主，将淡泊宁静的性灵之美寄托于园林之中，使中国园林艺术设计形成了特别的风格与悠远的意境。

以山林境界为尚的园林在中国发展的最为成熟，经过几个朝代的设计营建，其审美特征可概括为6点：

(1) 立意构思：相当于绘画中的“经营位置”，是一座园林成功与否的先决条件，具体又可分为三个步骤：座基选地、总体布局、景观结合。

(2) 掇山理水：中国古代“仁者乐山、智者乐水”的理念深入人心，山水的掇理在园林要素中理所当然占有突出的位置。山水原是由不同的地形、地貌而形成的自然景观，中国园林艺术中无论早期的以神仙世界为重，还是后期的以山林境界为尚，对山水自然景观的模仿与重构的成功与否都是造园成败的关键。

(3) 亭台楼阁：泛指园林艺术中各种单体建筑物和构筑物，它们与一般宗教、政治、商业、住宅等性质的建筑物具有完全不同的功能、要求和造型形象，从而达到与园林整体氛围的协调。在园林中，建筑是纯粹的人文景观，山水花木等则是人

工模拟的自然景观，重山林境界的私家园林中，山水是主，建筑为宾。

(4) 莳花栽木：园林中的花木栽植，不仅仅为了绿化，更是点缀、营造山林氛围必不可少的素材，与山水一样，花木也是经过了人为加工的自然景观，是造园中不可缺少的一个要素。它既可以独立构成景色画面，又可以起到围合空间、反映时间、点缀山池、修饰建筑、组合道路、对比尺度、配衬主景、丰富层次、和谐色彩的诸多作用。

(5) 题名点景：从园林创作的角度来看，题名点景是造园诸多要素中的最后一笔，意义如绘画的题款，《红楼梦》第十七回：“大观园试才题对额”中描写大观园竣工后，各处园景未题对额：“若大景致、若干亭榭，无字标题、任是花柳山水、也断不能生色。”由此可见，园林之题名，是起到点景的作用，它真正使建筑这一实用性很强的艺术形式，具有了足以与诗歌、文学、书画相媲美的人文精神。

(6) 诗情画意：中国古代的园林主人多为文化修养很高、对人生持超然、通脱态度的文人士大夫，他们大多精通诗文、绘画，有些本身就是著名的诗人、画家，如唐代辋川别业的主人王维、宋代沧浪亭的主人苏舜钦、清代芥子园的主人李渔等等，他们将空灵、蕴藉、含蓄、隽永的美学思想贯注于园林艺术之中，使园林创作远俗而近雅，并遗留下大量诗文和绘画作品。(图7)

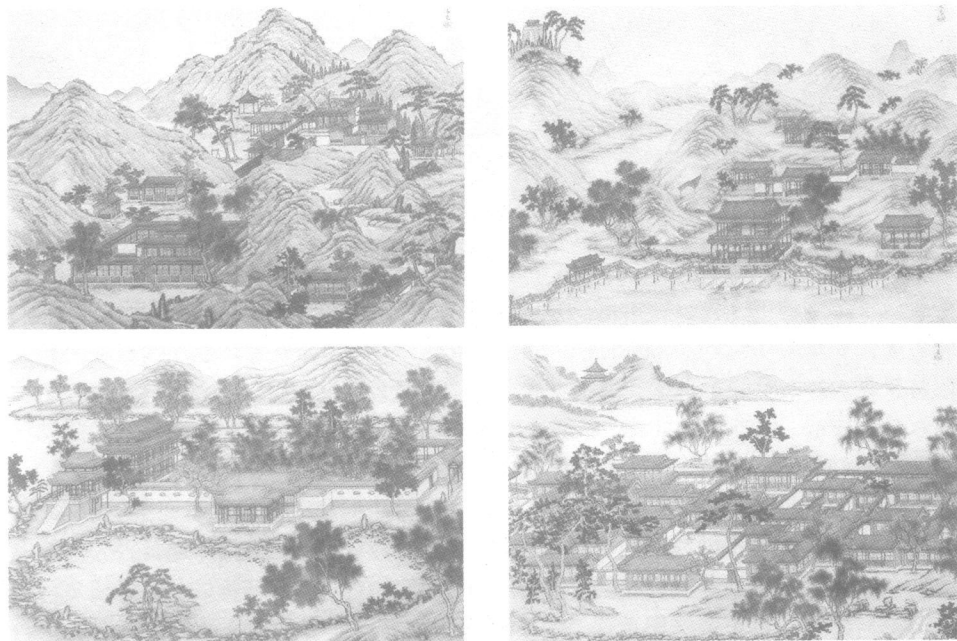


图7 圆明园景图组图

## (二) 景观在国外的兴起与发展

### 1. 古代时期的西方园林

在欧洲，景观 (landscape) 一词最早出现在希伯来文本的《圣经》旧约全书中，它被用来描写所罗门皇城 (耶路撒冷) 的瑰丽景色。但根据史料记载，早在公元前3000年，埃及、美索不达米亚地区就进行了大规模的造园，园林的使用功能是，提供果、药、菜、狩猎、祭神、运动、公共活动，后逐步增多休闲娱乐和文化等内容。(图8)

约公元前1830年古巴比伦王国成立，约公元前1100年成立亚述帝国，此期间园林的形式多为猎苑。公元前625年新巴比伦成立，国王尼布甲尼撒二世建造了

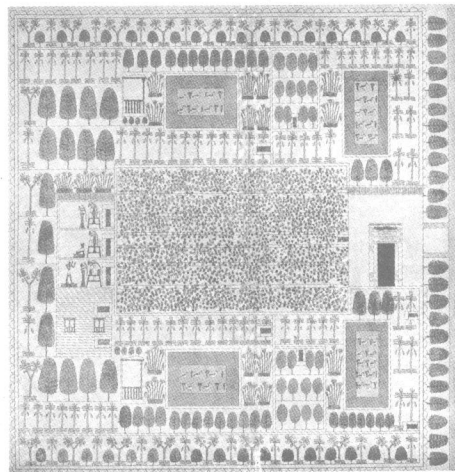


图8 埃及壁画中的花园平面图

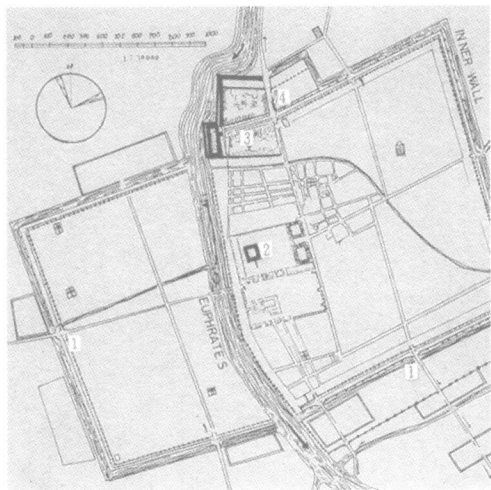


图9 巴比伦城平面图

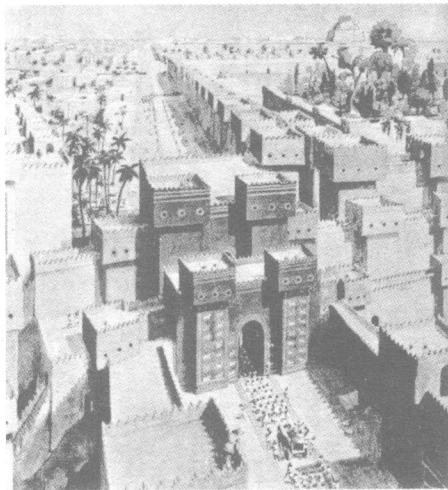


图10 尼布甲尼撒时期巴比伦城复原，中为伊什塔门，右上为空中花园

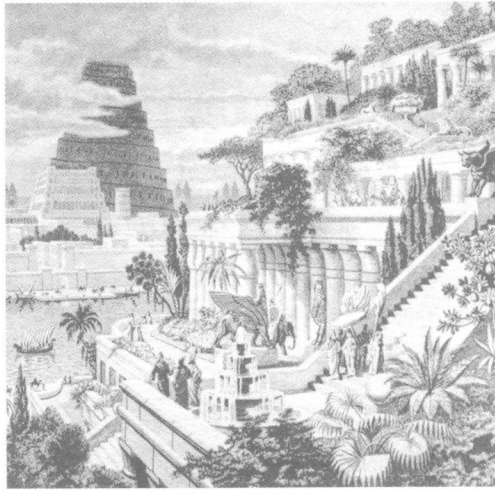


图11 空中花园复原想象图

“空中花园”，该园成为古代世界七大奇迹之一，对今日的造园有很大的启示。尼布甲尼撒国王因妻子出生于伊朗地区喜爱山水景致而建造“空中花园”，建筑总高50余米，在二层屋顶上作成阶梯状，并筑有多层露台，露台上遍植花木，还建有喷泉、甬道，整体外轮廓仿佛悬空，从下仰望非常壮观，故称 Hanging Garden（悬空园）。这是一个造园艺术的进步，将平缓的地面绿化创造性地发展为向高空种植，有效的利用了空间，创造了非同寻常的视觉效果，对今后的景观艺术设计具有极大的参考价值。(图9、10、11)

古希腊、古罗马的造园经验为西方文艺复兴时期的景观艺术设计奠定了基础。古希腊位于地中海的东岸，山坡起伏，气候温暖，于公元前5世纪兴盛起来，哲学家、思想家、文人、艺术家荟萃，市民的民主精神大大提高，各地大兴土木建造了大量的园林景观。古希腊的景观形式多为几何形，规模大，布局对称，景观以实用为主，多以水池为中心，周围绕以柱廊。希腊人酷爱运动，推崇健康的体魄，为优秀的运动员塑造雕像是他们的传统，而更多的是将这种健康的体态美用于神话中的天神雕像上，并将雕塑艺术与建筑物进行大胆的结合，在一些神庙的建造上取得了完美的效果。著名的雅典卫城就是这种风格的典型代表，它祭奉雅典守护神雅典娜，是希腊人为纪念他们在波希战争中的胜利而建的，包括山门、巴底农神庙、尼开神庙、伊克瑞翁神庙等一系列建筑。古希腊雕塑重现了写实而理想的人体，它的建筑结构匀称，比例合理，有丰富的韵律感和节奏感，二者在结构和装饰、内容和形式上取得了高度的统一，在某种意义上说，古希腊景观艺术确立了西方古典美的标准。(图12、13)



图12 罗马柱头平面图



图13 古罗马时期最伟大的建筑之一——大斗兽场

古罗马帝国在历经几个世纪的征战后，终于成为西方历史上唯一将地中海作为内海的大帝国，美国诗人爱伦·坡曾写道：“光荣属于希腊，伟大属于罗马。”伴随着罗马帝国的兴盛繁荣，罗马也建造了辉煌灿烂的城市景观。罗马城内著名的大斗兽场建于公元72年，动用了四万名战俘和奴隶，历时八年修建完成，堪称人类建筑文明史上的杰作，其规模之大、设计之科学、建造之精美，就是在具有现代科技的今天也是一件了不起的工程。与其相邻的是罗马广场，是当年古罗马最繁荣的地区，用于公众聚会和

休憩娱乐,曾高耸雄伟华丽的殿堂威严端庄的庙宇和无数精美的雕塑、喷泉,这些巨型雄伟的公共城市建筑结构复杂而比例均衡、规模巨大而精雕细琢,充分显示了罗马人在空间造型方面取得的辉煌成就。公元元年前后,罗马帝国修建了庞大的洲际交通道路网,共修造了80,000公里的石铺大道和320,000公里的土路,连接着帝国的一百多个城市,并通往国家的边界。这是人类历史上第一次科学系统的规划和修建城镇和国家道路交通网。

## 2. 中古时期的典型模式

中世纪时期的艺术是宗教至上的宗教艺术,艺术的创造者多是极其虔诚的信徒,他们严格地摒弃了古希腊、古罗马艺术中人性而非神性的非宗教形式和内容,使这时期的景观艺术风格更加严整、拘谨和模式化。这一时期也出现了比较具特色的园林景观,其中就有拜占庭式皇宫园林和西班牙的伊斯兰园。6世纪时,拜占庭帝国十分强大,它的建筑与园林文化吸取古埃及、两河流域、古希腊和古罗马的因素,将其与阿拉伯、伊斯兰文化相融,具有鲜明的地域特点:(图14)

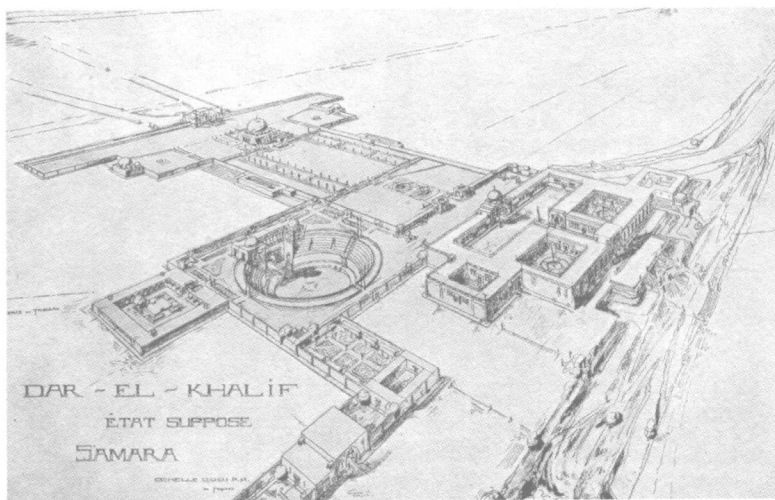


图14 拜占庭 达·艾路卡列夫皇宫复原鸟瞰

帕提奥的特征是:

- (1) 建筑位于四周,围成一个方形“天井”作为中庭,建筑主体多用阿拉伯式的拱廊,廊柱林立,雕饰精细。
- (2) 中庭的中轴线以水池或水渠贯通,或以喷泉雕刻装饰。
- (3) 水池、水渠与四周建筑之间,种以灌木,乔木等绿篱植物。
- (4) 庭院内有拱廊、望楼,善于利用迷园。

(1) 整座宫苑的整体布局严整,有明显的中轴线,建筑与绿地的整体均成规则式。

(2) 庭院结合建筑,采用院落群的布置方式,在院落中布列规整的花坛,有的中心设有水池和喷泉、配植树木。

(3) 建筑功能丰富,苑中有伊斯兰清真寺和竞技场等功能区域。

这一时期,西班牙的造园多带有浓厚的东方色彩,典型形式是将阿拉伯、伊斯兰式的“天堂”花园和希腊、罗马式中庭结合在一起而创造出的西班牙式的伊斯兰园,西班牙语为“Patio”(帕提奥)式。(图15)

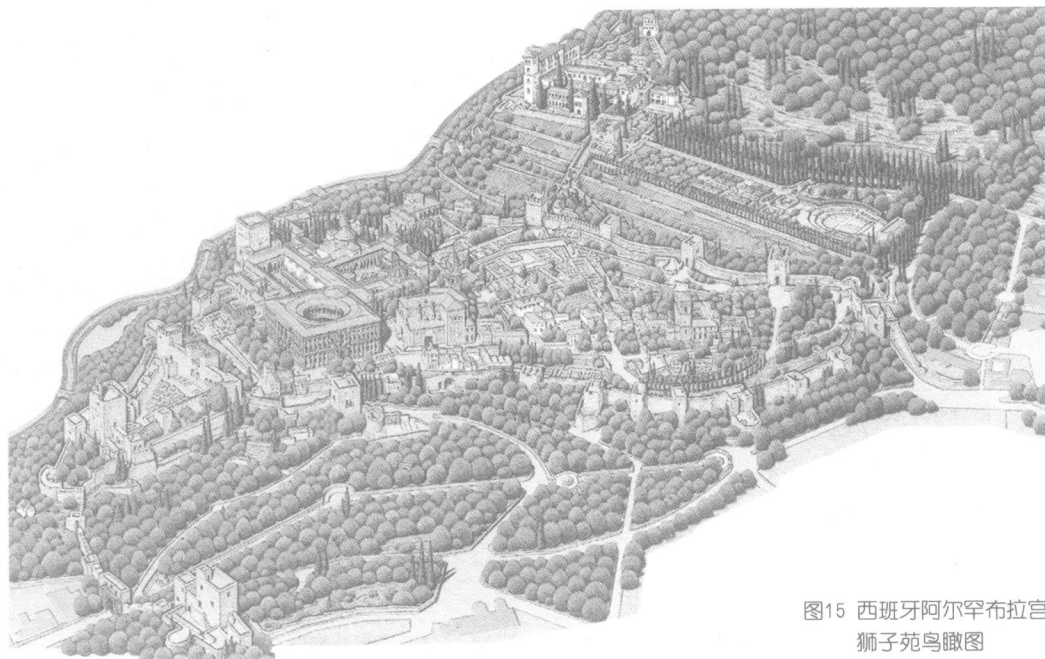


图15 西班牙阿尔罕布拉宫狮子苑鸟瞰图



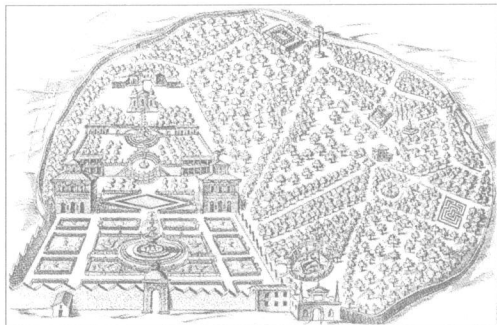


图16 意大利兰特别墅园平面图

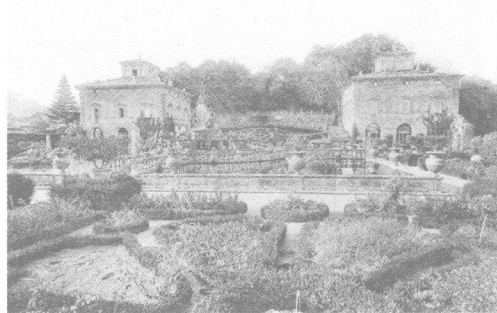


图17 由四层台地组成的园景

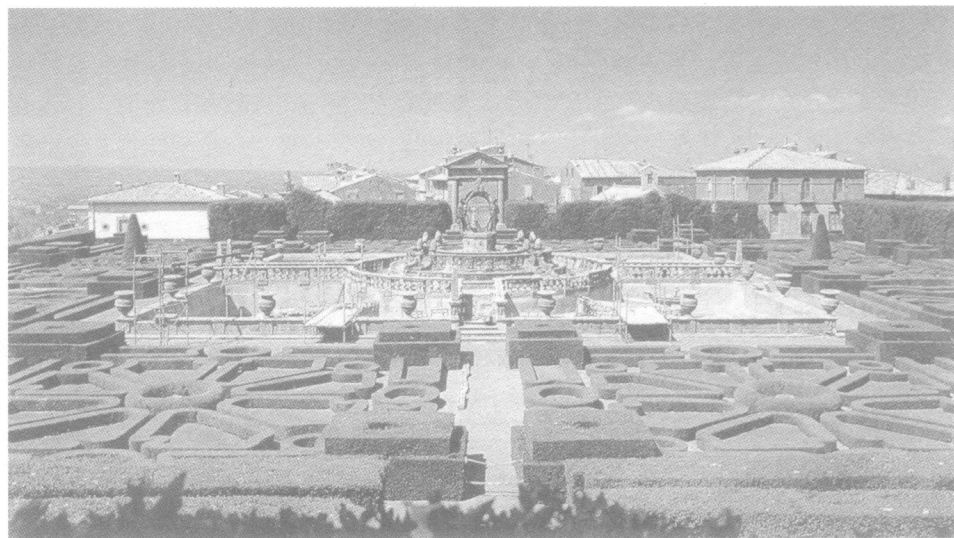


图18 意大利兰特别墅园园景

### 3. 文艺复兴的影响

文艺复兴时期，人文主义这一指导思想反映在科学、艺术、建筑、园林等各个方面，各种艺术形式纷纷冲破封建神学的桎梏，呈现出一种繁荣昌盛的新面貌，这时，意大利是欧洲文艺复兴运动的中心。在意大利的景观艺术设计中，由于地形地势的独特，造园特点为利用坡地造成不同高差的阶梯式景观园景，这是意大利在园林景观设计方面的首创。意大利兰特别墅园，由四层台地组成的园林，在四层台地的空间大小、形状、绿植、喷泉、水池等方面都有节奏的变化着，将四层阶梯错落的台地连成为一个和谐的整体，是同时期意大利园林景观中的突出代表。(图16、17、18)

意大利文艺复兴时期伟大的画家、雕塑家、建筑师等开始大量的将透视学、数学、生物、解剖学等科学规律运用于艺术创作之中，建筑、雕塑、绘画都被赋予了新的活力。这一时期，建筑雕刻在造园中广泛运用，逐渐发展为近代造园的渊源，直接影响了西方欧美各国的造园形式，在园林景观史上占有重要的位置。16~17世纪是意大利式造园的黄金时期，17世纪后，意大利造园趋向于装饰趣味的巴洛克风格。这一类型的园林景观对矩形、曲线等应用较多，细部有精雕细琢的装饰，喷水池的建造技巧非常高超，追求美仑美奂的效果，并开始出现人工味浓厚的树形、绿篱修剪景观。(图19)



图19 人工味浓厚的树形、绿篱组图