

# Interior

江苏《室内》杂志社编

## 室内设计新作精选

2



中国建筑工业出版社

## 图书在版编目(CIP)数据

室内设计新作精选 2 / 江苏《室内》杂志社编. —北京:  
中国建筑工业出版社, 2003  
ISBN 7-112-05629-2

I. 室... II. 江... III. 室内设计—建筑史—世界  
IV. TU238-09

中国版本图书馆 CIP 数据核字 (2003) 第 001062 号

责任编辑: 杨 军 李东禧

整体设计: 冯彝诤

## 室内设计新作精选 2

江苏《室内》杂志社 编

中国建筑工业出版社出版、发行(北京西郊百万庄)

新华书店经销

北京广厦京港图文有限公司设计制作

北京佳信达艺术印刷有限公司印刷

\*

开本: 889 × 1194 毫米 1/16 印张: 10 字数: 414 千字

2003 年 8 月第一版 2003 年 8 月第一次印刷

印数: 1-2,500 册 定价: 70.00 元

ISBN 7-112-05629-2

TU · 4956(11268)

版权所有 翻印必究

如有印装质量问题, 可寄本社退换

(邮政编码 100037)

本社网址: <http://www.china-abp.com.cn>

网上书店: <http://www.china-building.com.cn>

# 室内设计新作精选 2

## 设计思潮

- 2 领会现代风格
- 8 现代设计向何处去?(上)  
从2000年赫尔辛基“100”展览看当代设计趋势
- 14 现代设计向何处去?(中)  
从2000年赫尔辛基“100”展览看当代设计趋势
- 20 现代设计向何处去?(下)  
从2000年赫尔辛基“100”展览看当代设计趋势

## 设计漫笔

- 26 听大师演讲 品丹麦设计

## 设计方法

- 32 “大腕”崔华峰的概念空间

## 另类设计

- 40 原谅个性

## 工程实例

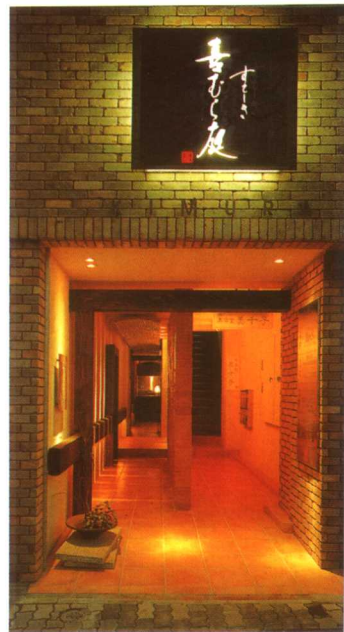
- 46 形象的转移
- 52 濒海临风城中城
- 58 凡音之起 由人心生
- 66 新产业结构带来新办公空间的思考
- 70 设计美学与功能的完美结合
- 74 聆听柔美的水声
- 78 上海科技馆
- 86 新苏国际大酒店:秀丽于金鸡湖畔
- 92 苏州日报:现代“文人园”
- 98 美国麦当劳芬兰总部办公大楼

# MULU 目 录

- 104 日本餐厅设计四例
- 112 T8 餐坊
- 116 APEC 会议主会场室内及环艺设计
- 122 韩国大邱世界杯体育场
- 132 矶崎新之 COSI

## 居住环境

- 138 简约创造品位
- 142 生命与自然的展演
- 146 田园乐土
- 150 徜徉云端 星伴入眠  
香港山顶豪宅 Chelsea Court



Interior

江苏《室内》杂志社编

■ 中国建筑工业出版社

# 室内设计新作精选

2

## 编者按

室内设计专业水平的高低是以学会会员作品来衡量的。这次在佛山举行的年会是学会十一年的一次大检阅。年会上会员们展示的作品多数量、好质量、高水平、新思路是前所未有的。我们的专业正迈上一个新台阶,进入了成熟时期。

许多会员关心的问题是:21世纪怎么干?在特大的成功面前,还应有冷静的思考。在我的脑子里,总有着一个挥之不去的阴影。这就是中国建筑学会窦以德秘书长多次告诫我们学会的:“现在一些国内重要工程的室内设计都请国外、境外的室内设计师来做了!我们该怎么办?”仔细琢磨,这话很有份量,值得深思。国外境外投资项目,随着建筑设计,将室内设计也包给国外或境外,这已是屡见不鲜的了。现在国内一些重要工程,即使国内作建筑设计的工程,也有邀请国外、境外承担室内设计的趋向。长此以往,我国重要工程的室内设计市场都将会被国外、境外人占领。我们自己专业水平的提高,从何谈起!

为什么有些甲方会将工程交给国外、境外的公司?原因很多,但如果在设计人自身找原

因的话,我认为主要是我们作品的思路 and 风格,难以与国际接轨。我们的室内设计是从国外传进来的。在50年代帝国主义对我们封锁的时候,前苏联派来了专家帮助我们设计和建造苏联展览馆和中苏友好大厦。他们向我们传授了苏联的建筑设计和室内设计。特别是室内设计,我们那时并没有这项专业,所以全盘接受下来。当时是斯大林时代,他们在建筑和室内设计上推行新古典主义风格,以繁琐的装饰作为主要设计手段。虽然这样,但他们对我国建立室内设计专业,有着不可磨灭的功勋。我们接受了前苏联的室内设计路线后,逐渐加以中国化,得到了领导和业主的认可,一直贯彻至今。现在,一些重要工程的室内设计基本上都遵循了这条路线,这是一条装饰路线。毫无疑问,采用这种被广泛认同的路线来做室内设计是正确的。但问题是我们这么大的国家,室内设计仅有一种风格——装饰风格,似嫌过于单调。在半个世纪中,现代主义室内设计已经多次发展演变,有些已成为当今主流。很可惜,我们对国际上室内设计发展的研究虽不是没有,但是太少了。如果仅是一种风格,那么重大项目流至国外、境外,就不奇怪了。

其实有些风格流派已悄悄地进入国内了,例如我从深圳和上海的室内设计的杂志中有时看到以“简约主义”为风格的室内设计作品。《室内》杂志七十期朱立姗的文章《设计,让我们重新体验》也介绍了北京“现代城”的室内,也是“简约主义”的体现(文中简约主义 MINIMALISM 曾译作极少主义)。简约主义是当今现代主义建筑和室内的主流风格之一。它主张设计中突出功能,废除不必要的装饰,强调形式简单、干净。实际上是密斯·凡·德·罗“少即是多”在更高层次的体现。世界上一切事物在随着文化、科学、技术的进步时,总是从繁琐向简单转变,从复杂向容易转变,而要达到后者,却需站上更高的境界。室内设计也是一样,从过多的装饰风格向简单、干净的风格转变,这不是降低了设计水平,相反却是超凡脱俗更上一层楼。

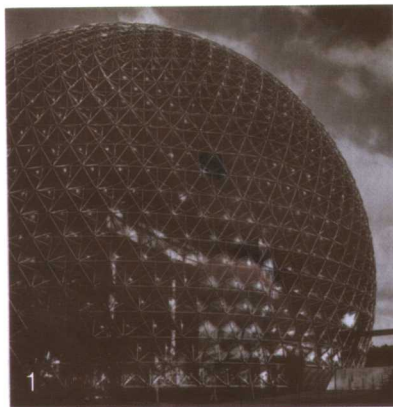
本刊在新千年的第一期上,特邀香港室内设计协会会长、著名设计师方振华先生撰文《领会现代风格》,以后还将尽自己的力量,陆续介绍一些国外现代主义的室内设计流派的理念观点与作品,希望以此推动室内设计界的百花齐放和百家争鸣,并迎接新的世纪。

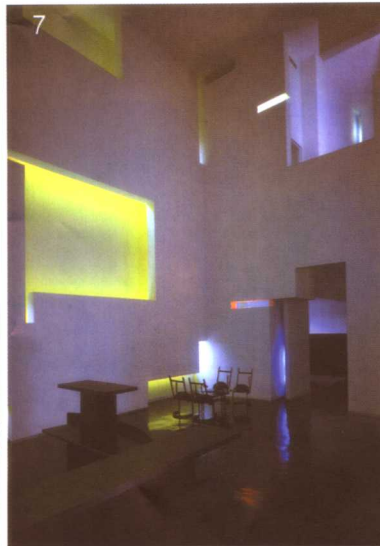
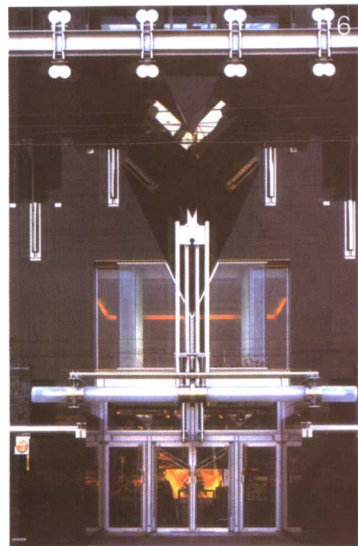
## 领会现代风格

### UNDERSTANDING THE STYLE OF MODERN DESIGN

方振华 FANG ZHENHUA

- 1 Fuller 设计的加拿大满地可世界博览会内的美国馆。
- 2 Fuller 提议的纽约上盖方案。
- 3 Starck 纽约派拉蒙酒店大堂, 超常比例及奇趣座椅。
- 4 Starck 纽约派拉蒙酒店的厕所, 不锈钢洁具的造型及不理性的墙面色彩运用。
- 5 Starck 东京 Asahi 餐厅入口, 全白大理石材料, 奇怪比例及造型, 再次表现不理性的设计过程。
- 6 高松伸作品。
- 7 Holl 纽约办公室, 运用了色彩投射及反射手法表现空间重叠。
- 8 Holl 精算的空间比例。





Norman Foster, 其代表作有香港的汇丰银行总行大厦及香港机场。Foster 善长采用高科技的设计及建筑手法,但近期开始有所改变。空间内开始减少机械化的特征,代之以简洁及充满现代感的空间。这一个演进,令他近期的作品平易近人,更易于大众所接受。Foster 的作品是一个成功的例子,他是能够平衡设计、生活和建筑三方面矛盾,并将其融整为一体的设计师。

反过来看,日本设计师高松伸(Shin Takamatsu)的作品虽然是高举科技,但设计上只巧取了科技及科幻的形态,并未有体会及接纳人性对空间的反应,最后反而营造了一个冷酷的环境。

充满高科技的设计是现在科技社会的一个“需要”,它是否会成为设计的主流?依我看来,富有科技设计元素的空间是因为要配合我们生活中的科技产品而衍生出来,是人类一贯的幻想。但是我很难以想象,人们如何可以每天 24 小时都生活在这种环境里。我想这类设计流派将多半会应用于办公及公共设施等空间内。

“梦想派”是通过戏剧性的空间设计来满足我们的幻想,它让我们在今天的社会中脱离自我来寻找另一个时空。这一个流派可说是跟科技派“对立”,但同时也要它的“配合”。在今天科技万变及资讯爆棚的环境下,我们只有为自我建造一个幻想空间来抖抖气。这一类“梦想派”设计多应用于购物中心、娱乐及休闲场所等地方。

90 年代初,美国的“后现代主义”设计

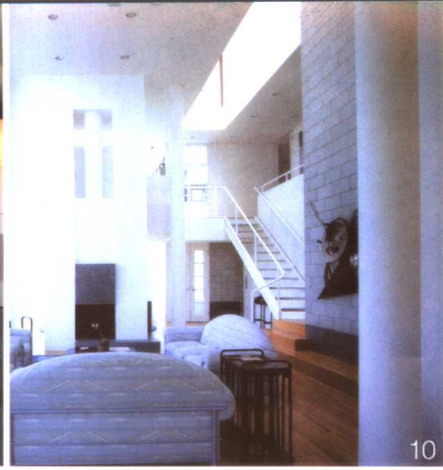
**三** 我们进入 21 世纪,人类的生活空间将会充满高科技产品。但依照“行为心理学专家”的分析,人们对生活环境演进速度的认知,远远比科技进步来得慢。然而是我们又不希望因为要盲随科技的日新月异,而令我们要生活在一个科幻的空间内。在这一个矛盾的前提下,人居环境将会朝哪一个方向发展?依照人类的惯性及现今设计理念的变化,我可大胆预测,我们的空间将会向着科技、梦想及简约这三大方向发展。但最终如何,以我对各流派的认识与理解,简约主义似乎是必然的主流。

“科技派”设计的佼佼者要数美国的 Richard Buckminster Fuller。他于 50 年代即倡议人类应生活在一个几何型半球体内,生活环境可以依随我们的需要而协调;他更把这个理论拓展至整个城市,于 1962 年建议在美国纽约的曼克顿市建造一个半球体的透明上盖,使人们可以在一个科技控制的环境下生活。他的门生有英国的 Sir





9



10

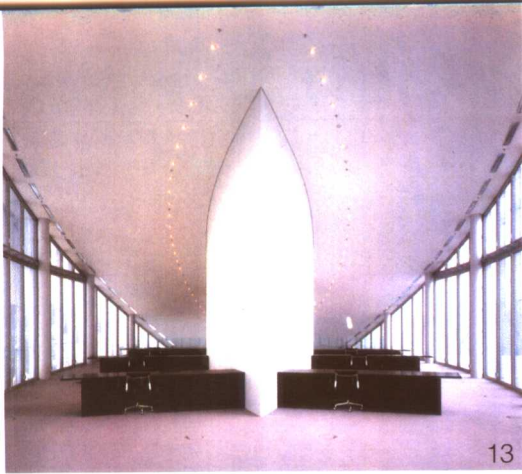


11



12





13

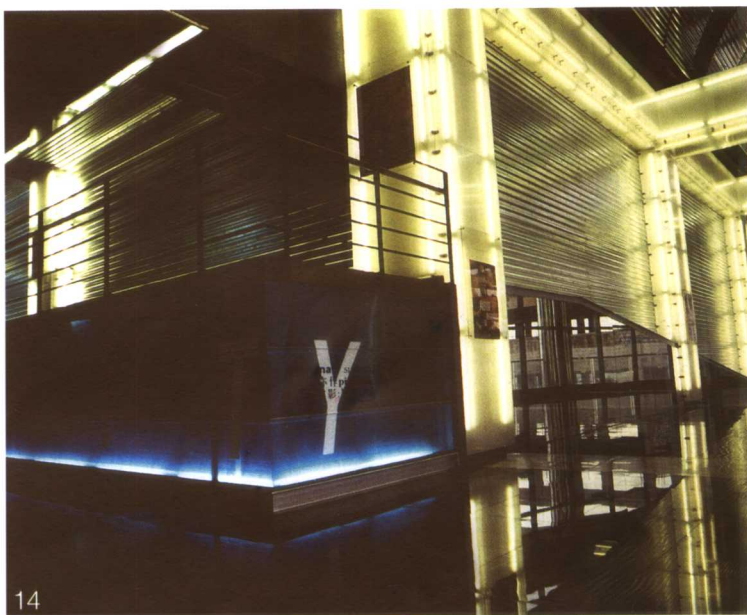
- 9 Holl 不对称,不传统,给人以漂浮无重感。
- 10 Meier 墙上的砖成为整个空间的重心。
- 11 最标准的 Meier 风格。
- 12 Graves 的美国式的梦想派,富后现代主义风格。
- 13 Foster 的科技融合简单,是近期较易为人们接受的风格。
- 14、15 电影院。简约及充满现代物料及施工技术,表达着电影是今天社会中脱离自我寻找另一时空的方法。

师 Michael Graves,将“后现代主义”的设计理念应用于不同的室内设计中,其中包括美国 Walt Disney 主题公园等一系列酒店及办公大楼。他沿用了他惯常的“后现代主义”手法,将设计元素去芜存菁后,再采用夸大的手法来表达意念中的精华。

近期的“梦想派”巨人要数法国的 Philippe Starck,他的名字及作品恐怕无人不知,冒仿他的作品更是多得不可胜数。他每一项设计不论是建筑、室内、产品或家具均充满着幽默与谐趣,装饰中有着奇形怪状的形格。感谢现代技术手段的发展,使他的设计可以徘徊于物料、制造科技及形状外貌的矛盾之间。他的设计过程可算是全无系统且不可用理性来解释,喜欢依靠直觉,是一个彻头彻尾的激进经验主义者。他曾经说过:“选择一个富有创意的错误,总好过造一件有品位但呆滞的作品。”他的设计,不论从哪一个方向来看,都是从简洁下手,虽然是充满装饰性,但往往是浓缩为精华,令观众不能确定作品的时间性。

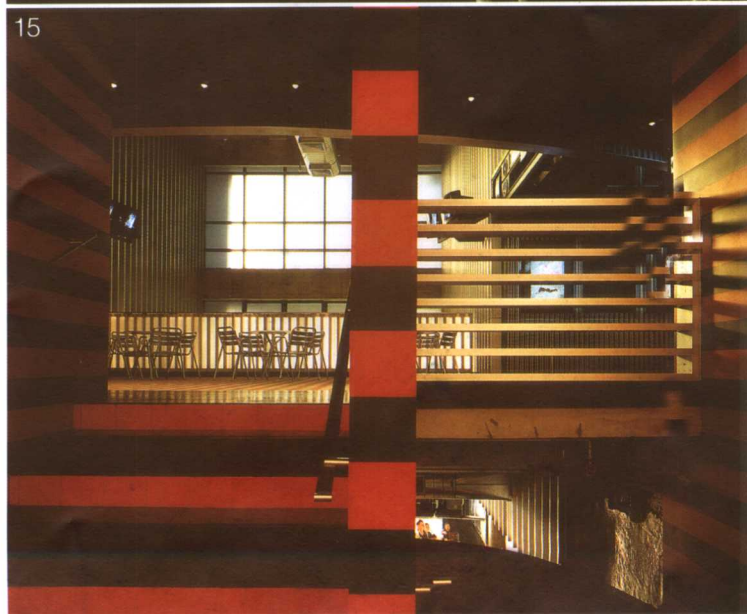
最后要谈的一个派别是简约(Simplicity)。请大家不要跟 Minimalism 混为同一流派,虽然它们的出处相同,但设计成果略有区别,因后者比“简约”来得更彻底。两个流派都可说是由 20 年代德国 Bauhaus 设计理念演变出来的,当时的主旨是设计应该面向未来,且兼具国际及现代的色彩。当时的理念开创者包括了 Mies van der Rohe 及 Le Corbusier 等人。他们的设计手法是建于虚与实及光与暗的对比,当你穿越他们所设计的空间时,不难感觉到他们所喜欢运用的点、线、面及体的设计元素。

而今天的“简约”派设计师则要算上美国的 Richard Meier 及 Steven Holl。二人虽然同是简约理论的支持者,但设计手法则有所区别。Meier 的设计是从轴线开始,他擅



14

15



长运用多个几何形状作为设计基础,特别注重互相的比例、空间重叠、流动、压缩、开放、比例、灯光,或只是当我们在空间内移动时所产生的不同空间视觉感。他偏爱白色和浅灰色,包括墙壁、天花及室内其他饰面。主旨是要腾出更多的空间来,好让更重要的设计元素得到加强与表达。

Holl 的空间设计跟 Meier 的并不相同,他的空间往往给人一个无重及漂浮的感觉,作品在规则中充满着一种非常精密及富于透明的质感。他的理念是基于时间与空间的交错,再配合材料与光的组合。对于前者,他运用了透视上的重叠,利用我们在空间内移动时所形成的不同消失点,让多个空间可以同时比较及互相紧扣。对于材料与光,他利用了不同材质色彩及表面处理对光线的反应,及对整个空间明暗及色调的改变,重新组合成一个新的视觉领域来。

Holl 曾用音乐节拍及韵律来比喻他的空间,他形容材料跟乐器一样,有其独特的声音,而材料的改变就如将它们的调子改变一样。当人们穿过空间时,每一个饰面的材料就会发出独有的音符,从而合奏出一首乐曲来,这就跟聆听交响乐一样。衡量设计师手法的高下与衡量作曲家相同,就是看他用设计元素包括各种材料编出的乐曲,最终是使听众产生了共鸣,还是觉得刺耳。而客户就是我们的听众。

今天看来,不论你是走科技或幻想的道路,也不论是酒店或住宅,当私密空间沦为人类最后的奢侈品,个人生活方式忽然变得世界化,扩大的环境变得复杂,今天的空间将不可如以往那样,沿用旧有的设计语言来推理,设计过程已变得更为抽象。那时,简洁将会是作为我们个人空间的唯一解脱。

设计师应懂得为简约而变得有耐心、谨慎,并具有完美主义,懂得省略非必要的。他更要深信一个“空”的空间并非空洞及欠缺性格;反过来,它可以让我们原原本本且更清晰地去细释这一个空间,防止受到不必要的设计元素的污染,以及人为的“周边垃圾”所遮盖。设计师应深深感到每一个设计元素都具备其本身独有的“灵魂”及“声音”,我们应该腾出空间来让它们可以宁静及自发地兴奋,让现代的灵魂得以渗透开来。

今天的设计趋向简约化,所指的是一种知识上的简约。一个重质的高文化哲理,跟禅的理念相同。这就是让我们在今天科技资讯过剩的环境下,提供一个纯我的真空间,供自我僻静思想。我们应把以往的设计主义、信念及理性推论当作工具,简单地从基础去寻找,冥想才是直觉。设计及品味是不需要依附在名利上的,简约空间的灵气本来就需要设计师及观者的领悟力,“极度简陋”或“丰裕”只是一线之差。◀

16、17 简约风格的住宅设计。将不必要的设计元素删去,只着重基本的比例、颜色、轻重,并使其有序表现出来。





# 现代设计向何处去? (上)

从 2000 年赫尔辛基“100”展览看当代设计趋势

MODERN DESIGN: WHERE TO GO?

OBSERVING THE TREND OF MODERN DESIGN  
FROM THE “100” EXHIBITION 2000 HELSINKI

方海 陈红 FANG HAI CHEN HONG

**现**代设计向何处去? 经过整整一个世纪的辉煌进程之后,世界各地的设计师都面临着这个划时代的问题,也都试图给出自己的答案。20 世纪的百年设计史为后来的设计师建立了雄厚的创新基础。前辈设计大师们在设计原则、设计构思、材料革新和科技进步诸多方面的努力和成就几乎令后来者感到无法超越。然而,大师的时代似乎已经过去,每个时代都会涌现出自己的英雄。今天的青年设计师们依然雄心勃勃,他们时刻梦想着在信息时代寻找到先辈大师们没有涉猎的领域。在这方面,作为北欧学派中坚力量的芬兰设计师的努力非常令人瞩目。北欧学派在整个 20 世纪的设计运动中始终是主流设计思潮的代表之一。因此,他们的每一步努力都立刻引起全世界的关注。2000 年赫尔辛基文化节期间举办的“100”现代设计展,实际上是对“现代设计向何处去”这一问题的一个出色回答。

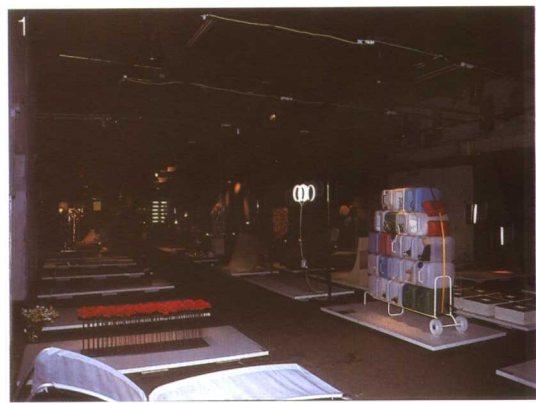
这次命名为“100”的现代设计展是 2000 年赫尔辛基文化节的重头戏之一,因此引起了世界各地同行和各界人士的极大兴趣。整个展览,从组织到展示的内容,无一不给人留下非常深刻的印象。首先,这个展览是设计师能力的一个展示。它由芬兰的两位青年设计师 Timo Salli 和 Ilkka Koskela 策划组织,目的是对当今的设计思潮和物质文化进行一个公正而全面的审视。这次展览完全是设计师独立操作的成果,没有任何博物馆、美术馆或其它政府职能部门的参与。这次展览自始至终弥漫着这样一种感觉,即“现在该我们亮相了”。人们从中可以看到芬兰物质文化领域里的各类领军人物的充

满信心的表演,其内容主要有家具、日常用具和艺术品。

其次,这是一次全方位的现代设计展览。这种“全方位”不仅表现在当今物质文化中设计品类的齐全,而且表现在史无前例的老中青数代设计师的同场献技。在“100”展场,人们既能欣赏到老一代国际设计大师如 Antti Nurmesniemi 和库卡波罗等人的经典新作,也能品评中生代著名设计师如 Yrjö Wihorheimo 和 Simo Heikkilä 等人的优秀作品,同时更重要的是能够欣赏到一大批青年设计师如 Pekka Jylhä 和 Petteri Nisuner 等人朝气蓬勃的创新之作。选择作品的标准主要是创作力度和对作品的积极态度。展览的主题是物质文化在当代的最新表现。顾名思义,共有一百位来自物质文化各领域的积极创造者受邀参展,其中有 89 位建筑师和设计师以及 11 位艺术家。

第三,该设计展着意推出当代设计领域里最有希望的新人,他们是未来的大师。两位主要策划人 Timo Salli 和 Ilkka Koskela 目前都在艺术设计学院任教,因此熟悉当今设计界的方方面面,更何况他们本人又都是开业设计师。在他们的邀请者中,包括近几年声名鹊起的 DNA 和 Snowcrash 这两个设计工作室,当然也少不了目前在国际设计舞台上异常活跃的几位青年设计师,如 Stefan Lindfors, Ilkka Suppaner 和 Sari Anttonen 等。两位策划人熟悉每一位参展者,因而使整个展览的气氛非常“家庭化”(图 1、2)。

在 20 世纪的后半叶,人类不由自主地步入了信息时代。信息时代的含义是对交流的全新诠释。总而言之,人类的相互交流、相



- 1 赫尔辛基 2000 年“欧洲文化城”主题展览“100”设计展的主展厅室内一景。
- 2 “100”设计展的主展厅局部展位一景。
- 3 当代著名青年设计师 Ilkka Suppanen 于 1994 年设计的“游牧家具”系列。设计师本人正坐在他的一件“游牧椅”上。



互联络达到了一种无孔不入的地步。但与此同时,人们的工作和生活却需要更加舒适并相对隔绝的环境。尤其是努力使身边的每一件日用家具变得善解人意,成为一个我们能够真正体会并感到充分放松的地方(图3)。

当我们为自己的居室或办公场所选购家具时,最常用的标准是实用、经济和美观。而最理想的选购标准则应该是寻找功能与风格的平衡,从而达到心理上的长久平衡。20 世纪几代设计师们所创造的风格多种多样,其中并无绝对的高下优劣之分,优秀的居室设计最终取决于正确的选择。现代社会的使用者们,他们的选择绝不会限于某一种或几种设计手法。这样才为后世设计师们提供广阔的设计天地,使每个时代都必定能产生属于自己时代的产品。以居室的布置为例,一般而言,人们希望在风格上能保持协调一致,避免过分的设计上的冲突。然而另一方面,掌握选择的广度也非常重要并时常会带来惊喜。目前在我国的家用家具领域,木材始终是使用面最广的材料,这一方面是民族传统带来的影响,另一方面也是设计水平和制作工艺上的限制。我国目前与金属相关的家具总是令人联想到低档次和劣质。实际上,即使单从使用强度上考虑,金属也是一种非常重要的家具设计元素,更不要讲它们的技术含量和美学价值。是的,人们不会挑选总体看上去很粗糙的东西,设计师的职责就是用自己的头脑将不同材料组合起来成为产品,这种产品要精美、耐用并且经济(图4)。

每一位设计师对设计的理解及其设计

手法都不会相同,但有一点却是相同的,这就是创新。没有创新,设计就失去了生命力,而创新又与时代的进步互为消长,二者密不可分。试想在我们面前已出现过数代顶尖级设计大师,他们的成果几乎涵盖了人们生活的每个方面,人们完全可以依赖于这批大师的经典之作。事实上在某种程度上也确实如此。然而,时代的进步,总是在呼唤新的设计。在现代设计领域,创新的含义首先是指设计观念上的创新,它来自对现代设计发展史的了解和对现代社会精神的领会;其次则是指在技术和材料方面的创新,它们则来自设计师的实际技能的掌握和对现代科技和材料科学的知识;最后才是装饰手法、趣味主题方面的创新,这方面在很大程度上取决于个人的兴趣,含有强烈的个人因素。我国家具企业至今步履缓慢的最重要原因就是缺乏设计,缺乏对创新的追求,多数厂家满足于对欧美已有产品的模仿与改制。即使有少数立足于创新的设计师,其可贵的创新意识又往往集中在装饰手法、趣味主题方面,缺乏对现代设计观念和材料技术的理解。其结果往往流于自我陶醉,难以走向国际市场。我们要呼唤真正的设计师,不管他所强调色彩、构成因素,还是注重材料和技术的成分,只要能在设计观念和技术手法上有所突破,他们就是这个时代所需要的设计师(图5)。

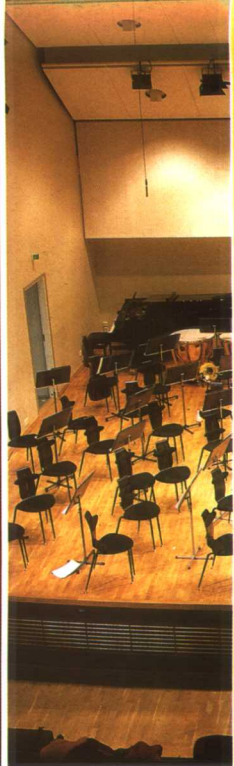
在 20 世纪,真正的职业室内建筑师出现在二次大战以后,社会构成因素的转变,家庭结构的变化,以及家具服务对象的转型,都促使一批建筑师转向室内领域。其中多数人又以设计家具为主要职业,社会的不同



4



5



6



7

4 国际设计大师库卡波罗于70年代设计的一组家用家具,以木构件为主体,配以局部的钢结构元素。

5 著名设计师 Yrjö Wihnerheimo 的成名作之一,设计于80年代的“皮与骨”椅。

断需求,使他们不可能顾及建筑设计等其它领域。以芬兰为例,著名建筑师 Ilmari Tapiovaara 可称得上是第一代室内建筑师的杰出代表。他不仅以自身的优秀设计作品享誉全球,更以言传身教培养出一批青出于蓝而胜于蓝的又一代设计大师。其中最优秀的代表人物就是库卡波罗和 Eero Aarnio。这两位大师后来成为60年代室内与家具设计舞台上最耀眼的明星,分别代表着功能主义和浪漫主义这两个主流设计思潮。在60年代,库卡波罗和 Aarnio 的设计作品大多是为家庭服务的,而70年代以后,库卡波罗又成为世界上公共家具设计中最重要的代表人物之一(图6、7)。

现代设计的分工愈来愈细,20世纪设计舞台上尽管也出现过象芬兰大师 Antti Nurmesniemi 和法国目前最有影响力的设计大师 Philip Starck 这样的设计全才,但总的来看,绝大多数设计师都将自己的操作范围限制在某一特定领域,以求能取得与众不同的设计成果。这种设计成果在很大程度上依靠深入细致的推敲,而灵感的成份日趋减少。在现代设计运动发展的早期,人们或许可以认为:设计是百分之十的灵感加上百分之九十的制作;而今,设计大师库卡波罗坚定地认为:设计是百分之一的灵感加上百分之九十九的实际制作。不同门类的家具对设计师的要求自然不会一样,就公共家具领域而言,许多优秀产品的设计完全来自建筑的具体要求(图8)。

设计是关于生活的学问,现代设计就

是创造现代生活。当我们布置一间居室时,我们应该考虑到这些布置不仅仅是有关家具、墙体色调和照明的问题,还包括地面与天花的处理;当我们要创造某种特殊的室内环境并为此选择的时候,我们也必须考虑到费用,可利用的空间、房间状况,居住人数及他们的年龄和爱好。完成一个居室的设计无疑要考虑到每一个装修细节,而要照顾到每一个细节就必需完成总体布局,并且直到满意为止。细节的范畴极广,家具设计是细节,餐具、用具、灯具、水暖电的配置都是细节,优秀的设计师总是热心关注这所有的细节(图9、10)。

无论是一个时代还是一个人,要始终保持一种单纯的格调几乎是不可能的,这才会产生不同的风格于不同的阶段。如20世纪70年代开始盛行的高科技手法,至今仍长盛不衰。将居室设想成一个功能场所,在室内设计中最大量引入工业材料,如玻璃、金属、塑料和橡胶等。尤其是对废弃工业材料的再利用,早已成为现代设计的一个重要风格。这是一种科技风格,它与质朴风格在手法上正相反,在很大程度上追求设计的惊奇效果。这种惊奇总是由某些不平常的元素构成(图11)。

与高科技手法相近,联系密切,又深具生态学意义的则是“极简主义”风格。它提倡简洁的线条和最少的材料构成,在设计理念上强调人类对大自然的尊重和保护。这种设计看似简单,实则需要极高的设计造诣。“极简主义”的作品在许多情况下会给人一



8



9

6 国际设计大师库卡波罗的 Karuselli 椅,设计于 20 世纪 60 年代早期,该设计早已成为 60 年代的象征之一,并被联合国设计总部选定为“20 世纪 99 件经典产品”之一。

7 国际设计大师 Eero Aarnio 是 20 世纪 60 年代设计界的浪漫主义领军人物。图为“香皂椅”,是其代表作之一。

8 青年女设计师 Merita Soini 设计的“音乐家椅”,特别适用于公共演奏场所。

9 国际设计大师库卡波罗于 20 世纪 70 年代设计的一种多功能灯具。

10 当代著名青年女设计师 Sari Anttonen 设计的一组落地灯。

11 著名设计师 Sari Anttonen 与青年设计师 Leena Carelse 合作设计的一组多功能椅,采用废弃金属重新组合而成。

种“不可靠或不舒适”的印象。而实际上,真正的“极简主义”作品也一定完全符合人体工程学原理,它是一种允许有一定灵活度但要求组合上高度协调一致的风格。“极简主义”是一种经过进一步升华的功能主义(图 12)。

另一方面,许多人更倾心于质朴风格,因为人类的怀旧心理永远都不会消失。人们热爱自然形成的器物,天然的材料,尤其

是木材,永远受到人们的喜爱。但真正的质朴风格并不反对将居室装点得时尚一些,现代人乐于创造一种富于创新气息的质朴风格,它们决不会与功能相矛盾。实际上在绝大多数情形下,质朴风格正是要更好地符合功能需求。因此,某些简单的功能成分自然受到欢迎。但更多情况下,质朴风格是与传统手工艺密切结合的,因为手工的制作总能反映出质朴的个性(图 13)。

古典主义实质上就是都市风格,很容易让人联想到高贵、永恒的品质。古典风格必须保证既现代又高度精练。在某些场合下也可使用某种标新立异的元素,但避免任何喧哗或怪异的感觉。它寻求一种以古典主义与当代美学融合在一起的创造亲近环境的方法。古典风格最大的愿望是创作经典作品,这种作品是永恒的艺术,不会随着时间的流逝而被淘汰。对古典风格而言,一



11



10

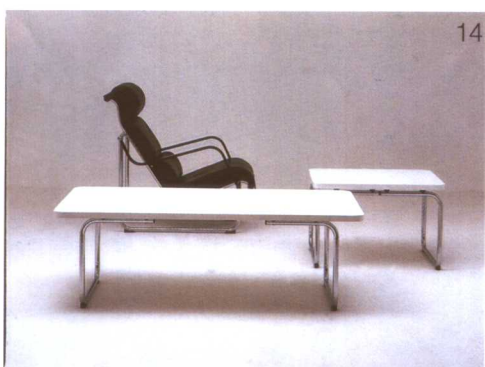


12

- 12 国际设计大师库卡波罗于 20 世纪 80 年代中期设计的 A500 系列家具，典型的功能主义杰作。
- 13 芬兰著名设计师 Simo Heikkilä 最近设计的一种休闲凳。
- 14 国际设计大师库卡波罗于 20 世纪 70 年代初期设计的 Remmi 家具系列。
- 15 国际设计大师库卡波罗于 20 世纪 60 年代设计的一批玻璃纤维合成家具，成为 60 年代的标志性设计。
- 16 青年设计师 Vesa Damski 最近设计的一种命名为 Kuukuna 的休闲椅。



13



14



15



16

种整体效果上的愉悦并不够，设计师还必须留意每一个细节。显而易见，要获得一种令人满意的古典风格将需要一段很长的过程（图 14）。

与古典主义相对应的有后现代风格，其本意是对 20 世纪早期过分严谨的现代主义风格的一种反抗，思想观念上力图避开 70 年代开始流行的高科技手法，而其表现手法则源自 60 年代的设计革命。60 年代的设计革命影响极为深远，尤其表现在对色彩的应用：绿色、蓝色、黄色和红色任意混合创造出一种新颖的标新立异的设计。它并不要求过多的装饰，但要求对构架和细节能给予比高科技手法更多的注意。因此，这种设计革命也表现在对不同材料的开发利用上。当人们怀念后现代风格时，更对 60 年代的设计革命心驰神往（图 15）。

更多的青年设计师并不完全满足于上述的质朴、高科技、古典或后现代等等风格，而是从中引发出某种思想火花来创造一种独特的设计实践，从而满足自己特殊的追求。这种批判的精神无疑是非常积极的，意欲大有作为的年轻人决不甘囿于前辈的光环当中。优秀的青年设计师们对设计创新的含义心领神会，其最新的设计成果往往一鸣惊人。全新的设计理念，对新材料、新技术的研制与大胆使用，以及适当的功能性装饰，无一不告诉世人，他们是为现代社会创造一种更美好的生活环境（图 16、17）。（待续）

摄影(部分) 方海





17 当代著名青年设计师 Ilkka Suppanen 设计的空气袋椅,是 20 世纪后期“膨胀家具”系列的最新代表作。