

山东省五年制师范学校统编教材（试用本）

美术

（第二册）

泰山出版社

山东省五年制师范学校统编教材（试用本）

美 术

（第二册）

孔新苗 主 编

宋卫东 副主编

泰山出版社

主 编 孔新苗
责任编辑 葛玉莹
装帧设计 牛 钧

美术(第二册)

山东省五年制师范学校统编教材(试用本)

出 版 泰山出版社

社 址 济南市马鞍山路58号 邮编 250002

电 话 总编室(0531)82023466

发行部(0531)82025510 82020455

网 址 www.tschs.com

电子信箱 tschs@sohu.com

发 行 新华书店经销

印 刷 山东新华印刷厂临沂厂

规 格 787×1092mm 16开

印 张 9.75

字 数 200千字

版 次 2001年6月第1版

印 次 2006年6月第6次印刷

标准书号 ISBN 7-80634-210-9/G·97

定 价 20.00元

著作权所有·请勿擅自用本书制作各类出版物·违者必究

如有印装质量问题·请与泰山出版社发行部调换

山东省五年制师范学校统编教材 编委会成员名单

编委会主任委员

滕昭庆

编委会副主任委员(按姓氏笔画为序)

刘大文 徐兴文 戚万学 董良军

编委会委员(按姓氏笔画为序)

马先义	马克杰	王化雨	王庆功	王积众
方明	孔令鹏	孔新苗	刘大文	刘奉岭
刘涛	安利国	孙明红	李玉江	李宏生
李新乡	邹本杰	张如柏	张厚古	张桂成
张准	张琳	陆书环	荆戈	祝令华
徐兴文	党好政	戚万学	董良军	韩玉贵
滕昭庆	鞠玉梅	戴培良	魏建	

出版说明

当今世界,科学技术突飞猛进,知识经济已见端倪,国力竞争日趋激烈。国运兴衰,系之教育,振兴教育,师资先行。建设一支高素质的教师队伍是教育改革的根本大计。《面向 21 世纪教育振兴行动计划》明确提出:“2010 年前后,具备条件的地区力争使小学和初中专任教师的学历分别提升到专科和本科层次。”为此,我省决定,根据经济和教育发展的实际,从 2000 年起,中等师范学校招收的学生,学制将全部由原来的三年制改为五年一贯制,培养具有大专程度的小学教师。为搞好五年制师范教育教学改革,提高教育质量,山东省教育厅于 2000 年 2 月颁发了《山东省五年制师范小学教育专业课程方案(试行)》,并组织制定各科教学大纲和编写出版与之配套的统编教材。编写该套教材的指导思想本着贯彻邓小平同志教育要“面向现代化,面向世界,面向未来”的指示精神,遵循“综合培养,强化素质,一专多能,全面发展”的原则,根据小学教师职业教育的特点和学生身心发展的规律,按照培养专科程度小学教师的目标要求,充分发挥五年一贯学制的优势,优化课程组合,构建科学的教材体系。

本套教材是由山东省教育厅组织省内师范高校的有关专家、教授和骨干教师,在充分吸收相关课程及教学改革成果的基础上编写的。参编人员为此付出了大量的劳动,谨在此表示诚挚的感谢。由于本书编写时间仓促,难免有不当之处,敬请批评指正。

本书编委会
2000 年 6 月

前 言

本教材遵照山东省教育厅于2000年2月颁发的《山东省五年制师范小学教育专业课程方案(试行)》的指导思想编写,以“综合培养,强化素质,一专多能,全面发展”为原则,根据小学教师职业教育的特点和学生身心发展的规律,按照培养专科程度小学教师的目标要求,发挥五年一贯学制的优势,优化课程组合,构建科学的教材体系。

美术课教材的第二册,按大纲规划主要由三项内容组成:中外美术欣赏;山水、风景画技法和校园美术。编写组在参考国内现有相关教材的基础上,考虑到目前国内艺术教育的普及和深化发展,适当强化了欣赏内容中对中外经典作品的审美分析深度,以适应培养对象日益提高的知识需求。在编写过程中,我们延续了在第一册中提出的“三个结合”的编写思路:

1. 把对美术学科共性规律的学习与对中西美术不同审美特点的比较结合起来,在理性知识与感性认识的统一中开阔学生的艺术视野;
2. 把对经典作品的欣赏分析与技能实践学习结合起来;在知识学习与动手实践的统一中培养学生的审美敏感性;
3. 把对基本知识的学习掌握与启发学生表达个人体会、进行创造性实践结合起来,在扎实学习与鼓励创造的统一中实现教学目标。

教材主编孔新苗,副主编宋卫东。各章编写分工:第一章,高毅清;第二章,吴磊、盛岩;第三章,孔新苗;第四章,丁建国。最后由孔新苗对前三章进行了文字统稿。

编 者

2001年5月

目 录

第一章 从经典作品看中国传统美术的历史	(1)
第一节 威严、凝重的先秦青铜器	(1)
第二节 气势、古拙的秦汉美术	(2)
第三节 传神、飘逸的魏晋南北朝美术	(5)
第四节 丰满、灿烂的隋唐五代美术	(8)
第五节 内向、抒意的宋元美术	(17)
第六节 成熟、分化的明清美术	(23)
第二章 山水画、风景画欣赏与技法	(30)
第一节 从画面空间看中西绘画的差异	(30)
第二节 风景速写的构图规律与写生技法	(33)
一 风景速写的构图	(33)
二 构图应注意的问题	(34)
三 风景速写的写生技法	(37)
1. 从整体入手的方法	(40)
2. 从局部入手的方法	(43)
第三节 中国山水画的基本特点与技法	(45)
一 山水画的基本创作规律	(45)
二 山水画的基本绘画技法	(46)
第四节 水粉风景画写生的基本技法	(52)
一、风景的选择与构图	(52)
二、写生色彩的观察规律	(53)
三、写生的作画步骤与要点	(54)
第三章 从经典作品看西方美术的历史	(59)
第一节 理想、写实与古希腊的美	(59)
第二节 艺术、科学与文艺复兴艺术	(61)
第三节 感性、色彩与空间之美	(64)
第四节 激情、想像与浪漫主义艺术	(70)
第五节 真实、“丑”与现实主义艺术	(74)
第六节 光感、笔触与印象主义画家	(78)

第七节	变形、表现与现代主义艺术	(81)
第八节	抽象、梦境与 20 世纪艺术	(88)
第四章	校园美术	(94)
第一节	黑板报	(94)
第二节	海报	(104)
第三节	教学挂图与统计图表	(108)
第四节	版画与藏书票	(112)
第五节	拼贴	(130)
第六节	编纸拼贴画	(139)

第一章

从经典作品看中国传统美术的历史

中华民族有灿烂的文化和悠久的历史，美术是其重要的组成部分。在数千年连绵不断的发展中，中国美术形成了自己具有独特民族风格的艺术文化，在绘画、雕塑、建筑、工艺等方面均取得了伟大的成就，为人类艺术宝库作出了辉煌的贡献。

第一节 威严、凝重的先秦青铜器

我国奴隶制社会（前2100—前476）是从夏朝开始的，经商、西周至春秋结束。商周的政治、经济与文化产生了先秦最辉煌的美术创造——青铜器艺术。

青铜是红铜加锡的合金，其色青灰。作为合金，青铜较之红铜有熔点低而硬度高的特点，具有更好的化学稳定性。故很快就取代了石器与红铜器，在社会生活中起到推进生产发展、改进文化面貌的划时代作用。

青铜器的种类主要有礼器、乐器、兵器、工具与车马器等。其中礼器是统治阶级用以区别尊卑等级的器物，具有重要的宗教和政治象征意义。礼器中包括炊煮器、食器、酒器和水器。由于礼器的特殊作用，故在造型上力求庄严、厚重、强调体量感。先秦青铜器在商代后期和西周前期达到兴盛，出现大批制作精美的青铜器物，其造型和纹饰在工艺史上具有典范意义。

青铜器的造型庄重典雅，体现出实用性与艺术性的结合。先秦工匠们善于观察自然物象，按照工艺美术造型原则加以提炼变形，所创造的商代四羊方尊、犀尊、象尊、象尊，西周的鸭尊、驹尊、虎尊等，都反映出工匠们的高度想像力和艺术创造力。《四羊方尊》（图1）为商代作品，器物腹部铸有高浮雕大卷角羊，羊的形象概括真实，神情安详高贵，羊角向



图1 商《四羊方尊》

内卷曲，身体布满的云雷纹样使之充满了神秘感。四个羊头为方尊装饰性最强的部位，虽然方口边长几近身高，但因四羊突出，没有头重脚轻之感。方尊结构严谨，纹饰精细，集线刻、浮雕、圆雕为一身，是中国青铜艺术的重要代表作品。

《莲鹤方壶》(图2)是春秋时期的青铜器。器形高大，顶盖四周为外翻花瓣，中间立一展翅欲飞的仙鹤。布满器物全身的各种附加装饰，不仅造成异常瑰丽的效果，而且反映了审美观念由狞厉向华美的变化。壶身攀附着龙虎，显示着向上升腾的气势和不凡的结构处理；鹤的形象生动真实，被认为是春秋时代精神的象征，具有社会变革时期的



图2 春秋《莲鹤方壶》



图3 战国《龙凤人物图》

艺术特色。

我国现存出土最早的绘画作品，是战国时代的两幅帛画，出土于湖南长沙楚墓。这两幅帛画皆为葬仪中的旌幡，表现了“引魂升天”的主题。画面在丝帛材料上用毛笔勾画而成，反映出我国早期绘画的水平。《龙凤人物图》(图3)出土于湖南长沙陈家大山楚墓，画面有一细腰长裙、面左做祝祷状的贵族妇女，其上方有翅膀伸展，引颈张喙，动态似飞的风鸟；左方绘有张举双足，体态升腾向上的龙，表现墓主人在腾龙舞凤的接引下将飞升天国的情景。这一作品表现出了战国时期绘画的特点：人物均为正侧面的立像，造型比例匀称，仪态高贵肃穆；勾线流利，设色均匀，格调庄重典雅。

人物均为正侧面的立像，造型比例匀称，仪态高贵肃穆；勾线流利，设色均匀，格调庄重典雅。

第二节 气势、古拙的秦汉美术

秦汉艺术，体现了浪漫想像与现实生活的结合。秦汉时代雕塑体现出为统治者宣传

统一功业，显示王权威严，美化陵园建筑，纪念功臣伟将的功用。秦始皇陵陪葬兵马俑即是典型代表（图4、5）。秦俑的形象写实，造型严谨。整个兵马俑坑在布局上以巨大的数量，齐整的军阵形成震撼人心的气势。

霍去病墓石刻则是另一种风格。它为纪念西汉年轻的骠骑大将军霍去病而作，以纪念其战斗生涯的艰苦和其战斗功勋的卓著。石刻共有立马、卧马、跃马、卧虎、卧象等14件，全部用花岗岩雕成，其特点是利用天然石材的形状，巧妙地将圆雕、浮雕、线刻

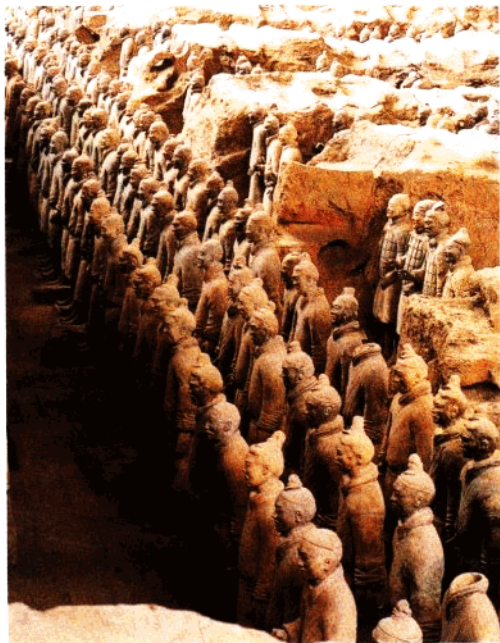


图4 秦《秦兵马俑全景》



图5 秦《秦兵马俑头像》

技法融会在一起，不作自然写实主义的雕镂，而是使用象征性的手法集中表现整体感与力度感，反映出汉代石刻气魄雄大、以形寓意的特点。《马踏匈奴》（图6）是群雕中的代表作品，雕像以一匹气宇轩昂挺立的战马来象征这位汉代骠骑大将军；以战马将侵略者踏翻在地的情节来歌颂霍去病在抗击匈奴战争中的勇敢与奇功。这一作品的造型、轮廓准确有力，马头到马背部分作了大起大落的处理，其风格古朴稚拙，是西汉雕刻艺术成就的标志性作品。

俑是古代用于殉葬的物品。多塑造卫士、奴仆、乐舞伎或生活中的畜兽等。汉俑的雕塑特点是：长于动态刻划，造型适度夸张，形象鲜明，手法简洁，极富生活情趣。代表作品主要有陕西出土的娴静俊美的侍女俑；山东济南出土的热烈欢快的乐舞杂技俑；四川出土的击鼓说唱俑（图7）等。

汉代青铜铸像遗存丰富，显示出那个时代雕塑与冶铸的卓越技艺。其中甘肃武威插台东汉墓出土的马踏飞燕，运用浪漫的手法，铸造一匹矫健奔驰的骏马，三足腾空，一足踩在展翅疾飞的鸟背上，形成强烈的动感。雕塑的构思将奔马与飞鸟巧妙结合，以鸟

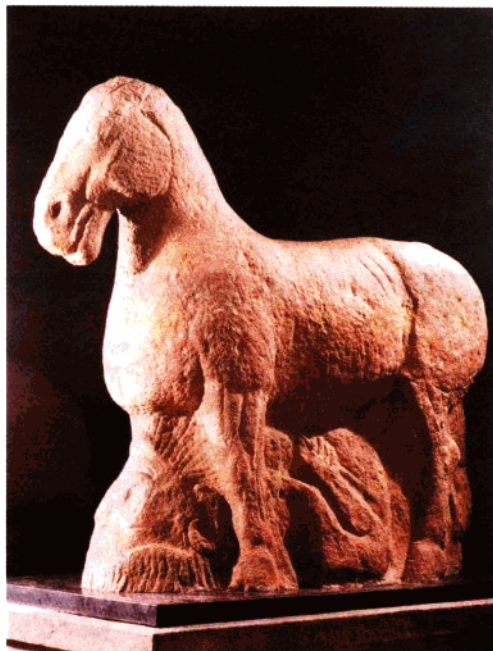


图6 西汉《马踏匈奴》



图7 东汉《击鼓说唱俑》



图8 西汉《马王堆帛画》

的疾飞衬托马的神速，富于想像力。奔马的重心通过一只足集中在鸟背上，达到了力学上的平衡稳定，反映了东汉匠师的智慧和雕塑技艺的水平。此作品被誉为汉代青铜雕塑的奇葩。

汉代艺术强调内容的教化功能，其绘画作品多表现古圣先贤、历史人物、神仙灵异等题材，目的在劝善戒恶，宣扬儒家的伦理

纲常思想。目前所见的汉代绘画主要是墓室壁画、帛画、画像石画像砖等出土文物。

出土于湖南长沙马王堆的西汉帛画(图8),全长约2米。画面上段绘日月及人面蛇身的始祖神,表示天上神境;中间绘墓主人拄杖缓行及宴享等人间生活;下段以神怪、龙蛇、龟鱼等形象,表示地下部分。画面主题思想是引魂升天。它在艺术处理上有这样几个特点:构图上以穿壁的蛟龙将人间与天上、地下部分有机地联合起来,将墓主人形象置于旌幡的中心醒目位置;画中的神禽异兽姿态矫健生动;画面线条粗细变化中富有流畅韵致;设色丰富而庄重典雅,显示了西汉绘画的卓越水平。卜千秋墓壁画描绘了男墓主持弓乘龙、女墓主捧鸟乘龙,分别由方士与仙女导引,神兽仙禽护卫,升入天国的景象。画面有以金乌为标志的太阳和以桂树蟾蜍为标志的月亮,以及代表天地四方的青龙、白虎、朱雀、玄武四神。整个画面上形象生动活泼,线条流利挺秀,构图丰满又富有韵律。

画像石与画像砖是汉代另一重要的美术样式。雕刻者以刀代笔,在坚硬的砖石面上雕绘了精美的图像。画像石主要用于构筑墓室、石棺、墓前祠堂和石阙等墓葬建筑部分;画像砖则是墓室建筑的装饰性构件。画像石主要采用阴线刻和平面浅浮雕等手法,以曲线为主的轮廓线强调剪影式形象的形体动态特征,轮廓之内的线条增添了细节,加强了动势,使形象有个性状貌。

山东嘉祥武氏祠画像石,其内容主要是神话传说、历史故事及孝子烈女等。艺术上采用减地平雕加阴线刻的技法,抓取历史故事矛盾冲突的高潮,运用简练的景物表现特定的环境,以夸张的动作表现故事的情节,构图均衡平稳中有动感变化,具有严谨、朴素、古拙的写实特色(图9)。

画像砖艺术以四川地区为多,多表现现实生活中的农副业生产和集贸活动。四川画



图9 东汉《嘉祥画像石》

像砖艺术风格清新隽永，乡土气息浓郁，以剪影式的图像和简练的线条，使画面形象充满了动感和神韵，体现出生动流畅和朴拙博大的艺术特征（图10）。

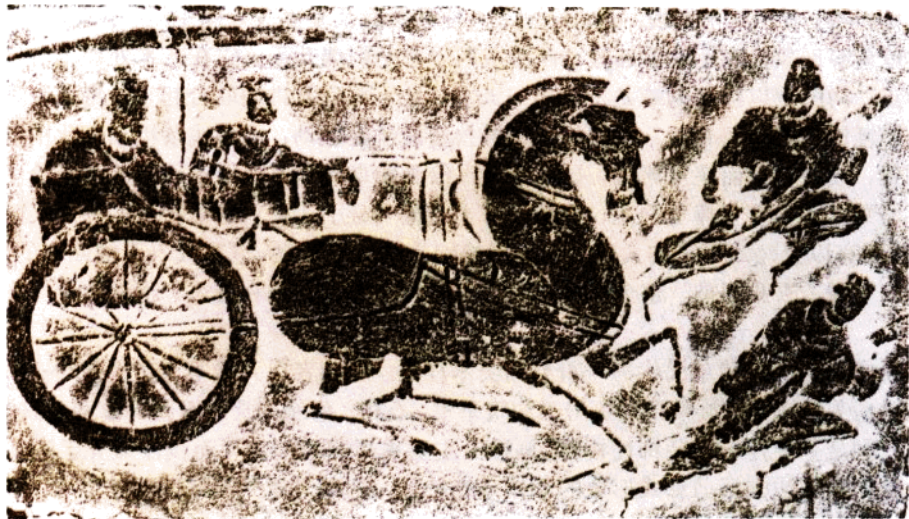


图10 东汉《四川画像砖》

第三节 传神、飘逸的魏晋南北朝美术

魏晋南北朝时期的绘画多长卷形式，构图技巧条理化，风格多样。人物画内容承袭汉代传统，强调艺术的教化作用，开始出现取材于文学作品的绘画，注重人物品格风度的肖像刻划和展现社会习尚。

顾恺之，东晋画家。善画人物，强调传神。认为人物形体的美丑对于绘画不是最主要的，而传神的关键是描绘眼睛。艺术史家称他的绘画笔迹如春蚕吐丝，春云浮空，流水行地，可见其绘画艺术的完美。顾恺之作品的真迹没有流传下来，有三件绘画被认为是其原作的摹本，即《女史箴图》、《洛神赋图》、《列女仁智图》。顾恺之有画论著作传世，对后世中国画创作和绘画美学思想的发展都有很大影响。《女史箴图》（图11）是依据西晋张华的文学作品《女史箴》而画。其中，“冯婕妤挺身挡熊”一段，表现了冯婕妤陪汉元帝在宫苑中游玩时，面对黑熊突然出现挺身而出的情景。画面上，冯婕妤身体瘦弱，但从容挺立，突出了她遇到危险时刚毅节烈的性格。画面以她为中心，线条、色彩洗练简洁，使人看到顾恺之“传神”创作主张的具体表现。

魏晋南北朝时期的雕塑代表性作品是陵前石兽。南朝陵墓前石兽一般称“避邪”，形如狮子而有翼，立于墓前取其驱邪求福或升仙的含义。石兽为整块石头雕凿而成，形体硕大，形象夸张，以体积感和重量感突出轩昂气势，表现墓主人的尊贵身份。南朝石兽与汉代石刻相比，可以看出技术的长足进步和不同的时代风格，即由凝重古朴转向优美生动。齐武帝陵前天禄、齐景帝陵前麒麟、萧景墓前的石狮等具有代表性（图12）。

佛教石窟寺艺术是魏晋南北朝美术的重要内容。我国最重要的佛教石窟寺有甘肃敦



图 11 东晋·顾恺之《女史箴图》(局部)

煌莫高窟、山西大同云冈石窟、河南洛阳龙门石窟和甘肃天水麦积山石窟等。

我国魏晋南北朝时期保存有壁画的石窟,主要有新疆克孜尔石窟和甘肃敦煌莫高窟。北朝时生活于困苦之中的百姓接受了佛教所宣扬的当世忍辱求得来世成佛的思想,因而壁画艺术中盛行描绘施舍、仁义等故事。壁画的艺术风格显示了对外来画法的大胆吸收,以遒劲的笔力、饱满的构图,给人以庄重、深沉、压抑的感受。

敦煌莫高窟是我国最重要的一处佛教石窟寺,位于甘肃省敦煌市东南的鸣沙山东麓



图 12 南朝《辟邪》

的断崖上。创建于前秦建元二年(366年),历经北凉、北魏、西魏、北周、隋、唐、五代、宋、西夏、元等朝代相继凿建,现存洞窟492个,保存有历代彩塑2400多身,壁画45000平方米,反映出佛教艺术的巨大成就。敦煌莫高窟北朝壁画中的本生故事,主要表现释迦牟尼前生善行;壁画中的因缘故事,主要描写与佛有关的度化事迹。以形式优美、情节曲折、富有戏剧性变化和多样的表现手法而产生艺术吸引力。《鹿王本生图》(图13)表现的是释迦前生为九色鹿,曾救一溺水之人,其后在国王悬赏捉拿九色鹿时,溺水人

违诺贪赏告发九色鹿的所在，而最终受到报应的故事。此画将故事情节分为九段，分别从左右两边向中间发展，以连续画幅的形式安排在长带形构图中。把鹿王向国王倾诉溺水人背信弃义的事件放在画面中心，构思十分巧妙。这幅画在手法上具有民族传统绘画的装饰风格：人物动态夸张，呈平列状，不追求立体的空间表现。线条圆润而富有力度，特别是用于提神的白粉线，增加了画面的视觉美感。九色鹿的形象矫健挺拔，神气十足，不但反映了古代画家对九色鹿正义行为的评价，而且反映了画家在创造这一形象时所注入的感情。



图13 北朝·敦煌壁画《鹿王本生图》(局部)

魏晋南北朝雕塑发展的重要现象是随着佛教的兴盛而出现的石窟造像雕塑。云冈石窟位于现在的山西大同，开凿于北魏时期。云冈石窟的第16~20窟，是北魏京城沙门统昙曜主持修建的，故通称“昙曜五窟”。造像突出宣扬“皇帝即是当今如来”的思想，主像形体高大雄伟，充塞窟内空间，强调给朝拜者以无比威严的气势；雕像面型方圆，鼻梁直挺，衣纹简洁流畅，反映出中亚造像艺术的特色。其中第20窟释迦佛雕像，高13.8米，前额宽阔，直鼻大耳，着右袒袈裟，盘腿而坐，目光凝视，超然大度的神情在静穆中含着威严和睿智。其形象和手法有印度犍陀罗艺术的影响(图14)。

麦积山石窟位于甘肃天水东南的秦岭西端，造像是麦积山石窟艺术的主体。因山体石质疏松，石窟造像多为泥塑，石雕数量很少。造像风格异于云冈石窟、龙门石窟的庞大庄严，而是继承了魏晋高逸清俊的审美风范，以造型修长、儒雅从容的姿态和隽永含蓄的微笑著称于世，是佛教艺术的又一种形象风格(图15)。



图 14 北魏《云岗石窟造像》



图 15 北朝《麦积山石窟造像》

第四节 丰满、绚烂的隋唐五代美术

隋唐时代是中国封建社会美术发展的高峰时期，时代精神中的那种外向开拓进取精神，那种追求辉煌完美的建功立业理想，为唐代艺术注入了造型严谨、手法奔放、想象力充沛、艺术手法绚烂的品格。其对后代美术产生深远影响，为世界艺术宝库贡献了辉煌的珍品。

唐代人物画由前期服务于宫廷政治、宣传封建礼教而逐步走向表现皇室贵族的现实生活，题材范围扩大，艺术手法更加丰富，风格更加多样，反映出了当时社会经济、文化的繁荣。

阎立本，唐代宫廷画家。其人物画作品多取材宫廷贵族、历史人物，现存有《步辇图》、《历代帝王图》等。创作手法表现出用线的刚劲和用色的古雅，人物神情刻画细致，显示较之前朝有更丰富的表现力。《步辇图》（图 16）反映唐贞观十四年唐太宗嫁文成公主与吐蕃王松赞干布联姻的事件。画幅右侧画唐太宗坐在步辇上，前后有宫女抬护拥随；左侧画禄东赞在典礼官引导下谒见。阎立本在画中通过唐太宗李世民舒朗的眉宇、睿智的目光和个性的髭须，表现了一位具有远见卓识和治国安邦信念的帝王形象，同时成功地表现了禄东赞对太宗的仰慕之情，对不同地位、民族、身份的人物形象和性格特征描绘得真实得体。全图不画背景，手法简洁，生动地记录了历史上汉藏两族友好关系的盛举，具有高度的历史价值和艺术价值。