



屯溪土墩墓 发掘报告

主编 李国梁



© 安徽人民出版社

Tunxi Tudunmu Fajuebaogao

屯溪土墩墓发掘报告

主编 李国梁

副主编 方林

编委 王业友 王丹丹

©安徽人民出版社

责任编辑:白 明

封面设计:李 昕 韩玉英

图书在版编目(CIP)数据

屯溪土墩墓发掘报告 / 李国梁主编, 方林副主编. — 合肥: 安徽人民出版社, 2006. 9

ISBN 7 - 212 - 02942 - 4

I. 屯... II. 李...方... III. 墓葬(考古)—发掘报告—黄山市 IV. K878. 85

中国版本图书馆 CIP 数据核字(2006)第 109747 号

屯溪土墩墓发掘报告

主编 李国梁

出版发行:安徽人民出版社

地 址:合肥市金寨路 381 号九州大厦 邮编:230063

发 行 部:0551 - 2833066 0551 - 2833099(传真)

经 销:新华书店

制 版:合肥市中旭制版有限责任公司

印 刷:合肥远东印务有限公司

开 本:787 × 1092 1/16 印张:8.5 字数:200 千

版 次:2006 年 10 月第 1 版 2006 年 10 月第 1 次印刷

标准书号:ISBN 7 - 212 - 02942 - 4

定 价:100.00 元

印 数:00001 - 01000

本版图书凡印刷、装订错误可及时向承印厂调换

序

《屯溪土墩墓发掘报告》今天与大家见面了。这是我国土墩墓研究的一个重要成果，也是考古界企盼的一件重要的事情。屯溪土墩墓的发掘、整理、研究经过了近半个世纪，虽然江浙地区对土墩墓的研究也很有成就，但该报告的出版仍有着不可低估的学术魅力。报告在编著的过程中，得到国家社科基金项目的资助，该书由李国梁先生主编，通过同志们的共同努力，在安徽省博物馆建馆五十周年时正式出版，我们感到非常高兴并加以祝贺。

屯溪弈棋土墩墓位于安徽南部的新安江流域上游。自1959年发掘一号和二号墓之后，1965年、1972年、1975年又先后发掘了六座墓。屯溪这八墓及其所出，尤其是其107件青铜器，在学术界引起极大的轰动，并展开过热烈的讨论。

首先，屯溪土墩墓是我国江南地区吴越族群埋葬制度与习俗的独特文化遗存。根据迄今为止的考古发现，土墩墓属于西周至春秋时期江南地区的特殊葬俗，主要分布在皖南、苏南和浙北这一相互连接的地区。自1959年土墩墓在屯溪首次发现之后，这类墓葬在江南的广大地区均有发现，仅就皖南地区而言，黄山以北沿长江地区的南陵、繁昌和铜陵等地也有密集分布，其西界大致在贵池—九华山—黄山一线。皖南土墩墓的基本特征是，一墩一墓、平地起坟、封而不夯，其营造方法与中原地区同期墓葬完全不同。随葬物一般有陶器、几何印纹陶、原始青瓷和青铜器。对江南地区的土墩墓，学术界曾进行过不少分区和分期研究，比如邹厚本先生、杨楠先生对江南土墩墓的分区与分期，杨德彪、陆勤毅先生对皖南土墩墓的分区、分期与族属问题，宫希成先生对皖南土墩墓的分布及其与牯牛山城址和皖南矿冶遗址的关系等，都有着极有影响的深入研究。

其次，屯溪土墩墓所出青铜器是我国南方青铜文化体系中的一个重要组成部分。历年来皖南地区商周青铜器的出土地点有数十处之多，初步统计其总数有500余件。它们多数为墓葬或窖藏出土，但经科学发掘，出土单元明确、伴出陶瓷器且器物群完整的则首推屯溪土墩墓。屯溪八墓有六座出土青铜礼器，共60件。这批青铜器内容丰富，风格独特，是长江流域的一个重要铜器群。从出土青铜礼器较多的M1和M3来看，青铜器种类主要有鼎、簋、尊、卣、盘，它们分属食器、酒器和水器。剩下的器类还有盃、盂、壶、勺、五柱器、独柱器等。屯溪青铜器的纹饰有动物纹和几何纹两大类。动物纹主要有兽面纹、兽形纹、夔纹、蟠虺纹、凤鸟纹等。几何纹主要有斜角雷纹、斜方格乳钉纹、涡纹和四瓣花纹、云纹、编织纹、锯齿纹、折线纹、圈点纹、绳纹和弦纹等。由

于屯溪青铜器都出自墓葬，组合关系比较清楚，伴出陶瓷器丰富，很多学者将它作为长江下游地区青铜器断代的一个标尺。而且，西周以降，皖南先后为吴、越、楚之地，屯溪土墩墓所出青铜器有着显见的越地文化风格。殷涤非、马承源、李国梁、李学勤、张长寿、施劲松诸位先生都对屯溪青铜器做过深入研究并提出独到的学术见解。

第三，屯溪土墩墓所出几何印纹陶和原始瓷是我国陶瓷文化遗产的一个重要组成部分。屯溪土墩墓出土原始瓷器 311 件、几何印纹陶器 23 件、陶器 29 件。这不仅为屯溪土墩墓的文化属性和年代判别带来了便利，同时也为当前研究中国原始瓷产地等一系列中国陶瓷史上的重要课题提供了宝贵资料。在完整的四座墓葬中原始瓷的主要器类和组合是，M1 的豆、盂、碟、尊、盃、罐、甑；M3 的鼎、豆、盂、尊、盃、壶、罐、甑、杯、瓶、圆座、漏斗；M5 的豆、碗、盂、尊、兽耳尊、盃、罐；M8 的碟、钵、碗、盂、兽耳尊、罐。几何印纹陶的器类主要有鼎、罐、瓮和大口尊。1960 年中国古代陶瓷研究的先驱者周仁先生在对屯溪土墩墓所出原始瓷的成分进行了分析之后指出，屯溪原始瓷属于南方青瓷系统。

关于屯溪土墩墓的年代，争论了近 50 年。要之有三种观点，西周早中期说、西周中晚期说、春秋晚至战国早期说。我们相信，随着本报告的出版，屯溪八墓及其出土物得以完整与详细的展示，这个问题的讨论会更加深入，人们的认识也会达到一个新的高度。

屯溪土墩墓及其所出，不仅是长江流域青铜文化体系中的一个重要组成部分，也是整个中国古代文明形成和发展进程中的一个重要篇章。因此，今天我们对屯溪土墩墓进行重新的整理与认识，决不会有时过境迁、朝花夕拾之感！

本报告的编著与出版，得到了方方面面的关心和支持。在此，我代表安徽省博物馆和课题组的全体成员，向为本报告的编著与出版提供便利与帮助的有关单位和个人表示衷心的感谢！对国家社科基金规划办、安徽省文物局及安徽人民出版社所给予的大力支持表示衷心的感谢！



2006 年 10 月

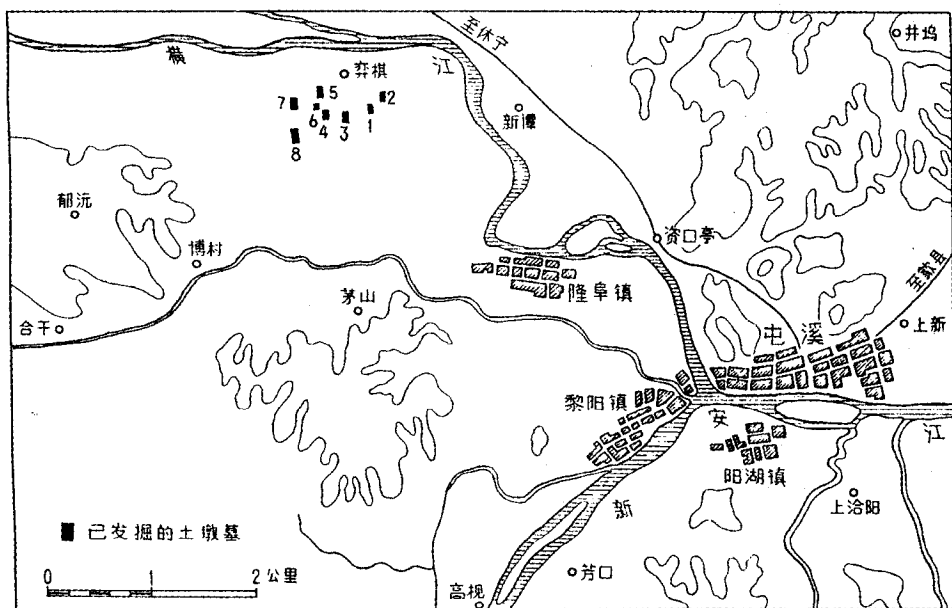
目 录

甲、屯溪土墩墓的地理环境与发掘经过	1
乙、墓葬	3
1. 三号墓	3
2. 一号墓	31
3. 五号墓	46
4. 四号墓	52
5. 六号墓	56
6. 七号墓	59
7. 八号墓	62
8. 二号墓	65
丙、对出土遗物的初步研究	70
1. 关于青铜器的研究	70
2. 关于原始青瓷器的研究	81
丁、屯溪八墓的时代及其先后	102
戊、小结	107
附录一：屯溪八墓原始青瓷和几何印纹陶器物尺寸登记表	108
附录二：从青铜兵器看屯溪土墩墓的时代	124
后记	132
彩色图版和黑白图版	133

甲、屯溪土墩墓的地理环境与发掘经过

屯溪位于安徽省南部的新安江上游，属皖南丘陵地区，四周岗峦起伏，中为盆地，是皖、浙、赣三省交界处的交通要道和商业重地。

屯溪的命名，据说始于孙吴。此地虽为宋元以来人文荟萃的地方，但先秦时期的文化遗迹，在1959年以前人们全然不明。1959年3月间，在屯溪西部的弈棋村南面约1公里的地方开辟民用机场，发现了两座古墓，随即进行清理发掘，编为一号墓和二号墓。后来经过多次调查钻探，这里原来是一处古墓群，墓葬为一堆一墓，孤堆与孤堆之间的距离，相距均不甚远，少则数十米，多则千米左右。随着机场的扩建和当地农民烧窑取土，陆续清理发掘的墓葬共有8座。除此以外，原徽州地区博物馆还在屯溪近郊和弈棋发现更小的墓葬和零星收集一些青铜器以及原始青瓷器。由于多种原因，1972年春夏探明的约10座这类古墓，未能及时清理发掘，大多被夷为平地或被压在后来的建筑基地下面（图一）。



图一 屯溪东周土墩墓分布示意图

1959年3月2日至4月4日，第一次清理发掘的一、二号墓是由安徽省文化局文物工作队负责进行。参加清理发掘的人员有殷涤非、陈廷献、葛伯和、张道宏和休宁县、屯溪的文化干部吴庆钰、舒声祖、郑宝荣等。

1965年1月8日到15日、3月30日到4月2日，第二次清理发掘的三、四号墓是由已经合署办公的安徽省文化局文物工作队和安徽省博物馆共同派人进行的。参加人员有李天敏、殷涤非、陈廷献、张道宏等。

1972年5月23日至7月15日第三次发掘的五、六、七号墓是由当时名为安徽省展览博物馆休宁（当时弈棋又划归休宁县管辖）古墓清理小组进行的。参加此次调查和发掘的人有陈廷献、方笃生、李昆声、李国梁、王业友等。

1975年6月6日至7月5日第四次发掘的八号墓是由安徽省文物工作队进行的。参加此墓发掘的人有陈廷献、方笃生、张少安、李国梁、王步毅、葛伯和等。

上述四次发掘的随葬器物，除部分汉代遗物交休宁、屯溪文化部门保管，其余文物全部运回合肥，由安徽省博物馆和安徽省文物工作队分别保存。

乙、墓葬

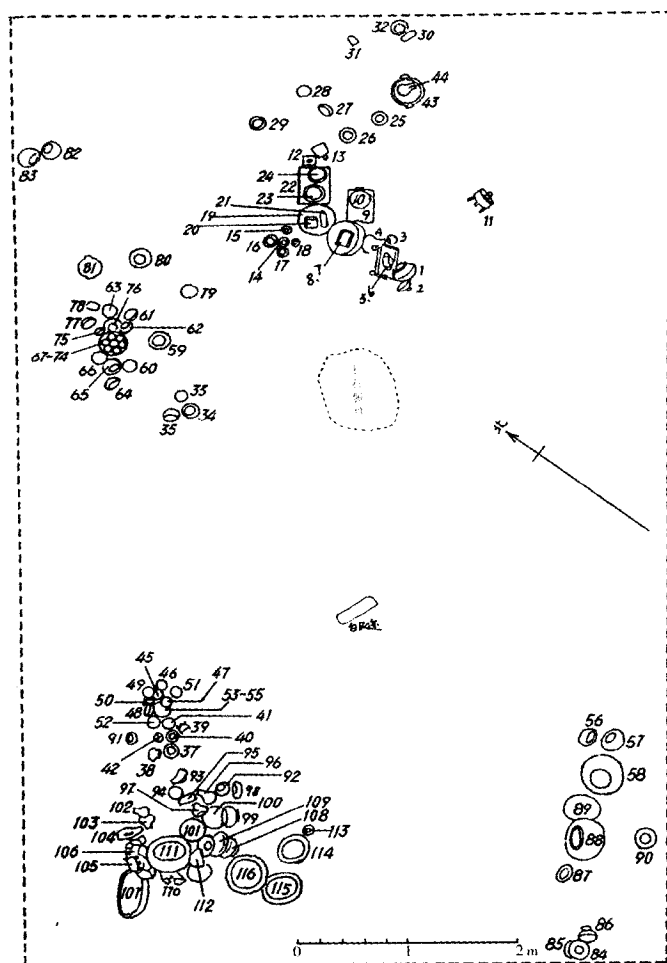
1. 三号墓

(一) 墓葬的位置、形制和结构

三号墓位于弈棋的林塘村境内。这里的地势高出东边的田畈，原是一条由北而南绵亘的岗坡，坡上有很多古代和近代的墓葬，大多以突出的土堆为标志。三号墓即在此岗坡南端的东缘，北距弈棋村约0.5公里，东北距一号墓约0.3公里，距二号墓约0.4公里。三号墓发掘前存有突起的封土堆，土堆东西长33、南北宽26米，堆高3米。墓底平面与岗坡顶面相平，土质较硬，土色红而纯，无杂花颜色，墓底平面没有铺砌鹅卵石，故因此而推知它是就原岗坡顶面稍加削平而成，因此，对这墓底平面的大小界限，无明显的迹象可寻。确定墓底界限的唯一凭据，只有根据遗物分布范围来推定了，约东西长9米、南北宽6米，是一个长方形的平地封土墓。墓底没有发现人骨架，葬具痕迹也没有。墓的方向是根据此类墓底多为长方形和东部遗物较丰富等因素而定为120度(图二)。

三号墓墓底平面上为封土，封土系红砂粘土，质地较松软，无夯打痕迹。从封土堆顶向四周坡下，形成一个占地858(33×26)平方米、高3米的圆顶孤堆。由墓底平面至墓顶的封土中，在高2.5~2.8米处又有10~15厘米厚的砾石层，也顺封土堆向四方坡下。在小砾石层下的封土顶部，还放有一个原始瓷尊(M3:01)。

三号墓是被压在东汉砖墓的下面，它的东西两端封土层都被东汉砖墓所打破。西端汉砖墓墓底高出三号墓底66厘米，墓长4.0、高1.3米，砖长30、宽15、厚5.5厘米，砖素无花纹。东端汉墓墓底高出三号墓墓底46厘米，墓长2.5、高0.6米，砖长35、宽15、厚5厘米，墓砖花纹作X形图案。



图二 M3 平面图

1. 铜簋 2、44. 铜器 3、24、32、54、88、91. 几何印纹陶罐 4. 铜壶 5、9. 铜方鼎 6. 铜盃 7.22 铜方盘 8、19. 铜盘 10、23. 铜盒 11、105. 铜鼎 12、13. 铜单柱器 14、15、17、18、25、26、28、29、33、45、51、85、87、108、113. 原始瓷盃 16、52、60-62、66、75-77、84、86. 原始瓷豆 20. 铜方鉴 21. 铜牺尊 30. 砺石 31. 铜斧 35、59、65. 原始瓷甗 37、38、40-42、92、98、99、109. 原始瓷尊 39. 几何印纹陶鼎 43. 铜镂空盘 46. 原始瓷杯 47-49、56、64、78. 原始瓷罐 50. 原始瓷鼎 55、79. 陶盖 58. 几何印纹陶瓮 63、96、103. 原始瓷盃 67-74. 原始瓷圆座 93、97、102、104. 原始瓷壶 94. 原始瓷漏斗 95. 原始瓷瓶 112. 陶鬲 (注: 有号码未注明器物者, 系原始标签失去)

(二) 随葬遗物

三号墓的随葬品除上述一件尊外，都是放置在墓葬底平面上。按遗物的质地分有铜器、原始青瓷器、几何印纹硬陶器、陶器和玉石器等。铜器多置于墓内东头和中部偏西的地方，可分两组。

第一组铜器在墓底东端，由西南向东北排列为簋、盃、方鼎、盘、镡、单柱器等。在此之东、西、南，尚有镂空盘、鼎、斧和砺石以及零星的原始瓷器。其中盃（M3:6）置于尖角方鼎（M3:5）内；方盘（M3:7）置于圆盘（M3:8）内；盒（M3:10）置于凤纹方鼎（M3:9）内；小方镡（M3:20）和牺尊（M3:21）置于圆盘（M3:19）内；刀和盒（M3:23）以及原始瓷罐（M3:24）置于方盘（M3:22）内（图版一，1）。

第二组铜器在墓底中部偏西，有鼎、簋、卣、镡、剑和车饰等，清理前已被当地群众取出。

玉石佩件置于两组铜器之间，清理前已被取出。此处地面原有一片白灰痕迹，玉石分布情况不明。

原始青瓷器和陶器，大多集中在墓底的西南角、西北角、东北角（稍偏西）三个地方：西南角多大件器物，如罐、甗之类。也发现有灰色泥质软陶盘、红砂质陶罐等器物，然软陶器极松软，皆破碎不能复原。

西北角以原始青瓷器为主，也杂有深灰色泥质软陶盘、红砂质软陶鬲形器、竖耳鼎类陶器。原始青瓷器的品种较多，有尊、盃、鼎、壶等（图版一，2）。

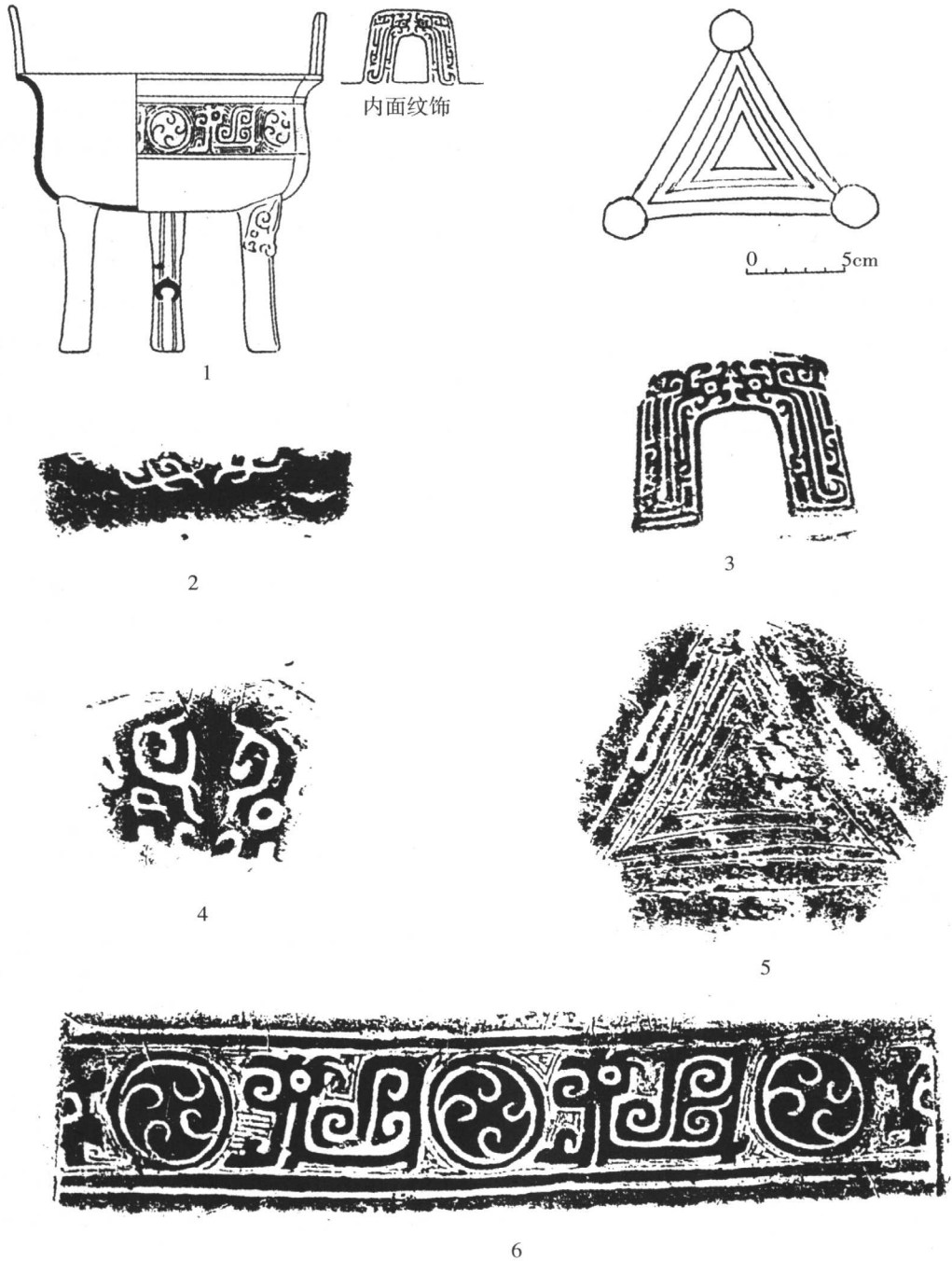
东北角（稍偏西）的地方，原始青瓷器基本上是集在一起的，大体上是以圆座为中心，周围环置豆类等器物（图版一，3）。

总计遗物有青铜器 54 件、原始青瓷器 89 件，几何印纹硬陶器 13 件、陶器 16 件、玉石器 57 件。下面按此五类分别介绍于下：

青铜器可分为礼器、工具、兵器、车饰四类。礼器有鼎、簋、卣、盘、盒、镡等。其中鼎有方、圆之分，簋有有耳、无耳之分，盘有方圆之分；且多成偶数。工具多为刀类，兵器只有剑、斧两种。下面作具体介绍：

圆鼎 4 件。

圆鼎一（M3:11），连耳高 19.8、口径 18.1、腹径 16.2、足高 8.1 厘米。鼎口立扁薄方耳，口沿微外侈、反卷，圆腹，下腹外鼓，稍下垂。三柱足下端稍外侈，柱足内侧铜未全包，内空尚存泥芯。外底有 5 个三角形相套的花纹。腹饰三组花纹带，每组以 3 个涡纹夹 2 个龙纹；应足三分，遗有铸缝痕迹。双耳内壁饰相对龙纹。足根饰兽面纹（图三；彩版一，1；图版一，4、5）。

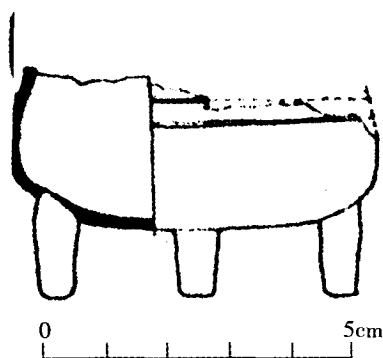


图三 1.铜圆鼎(M3:11 1/2) 2.口沿纹 3.耳纹 4.足根纹 5.外底 6.腹部

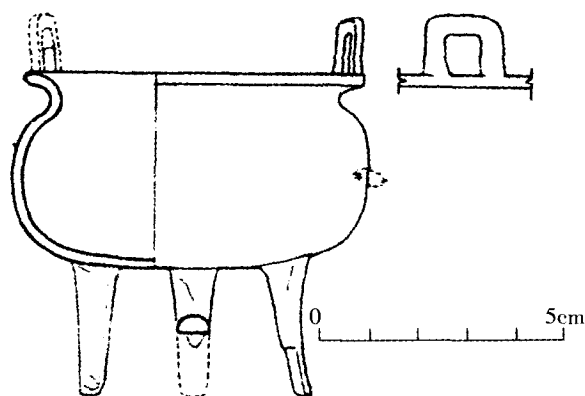
圆鼎二 (M3:105), 残高4、腹径6.4、足残高2厘米。鼎耳、口失去, 腹部残存过半, 尚可见圆腹上部有两道弦纹, 底平, 三足短粗近圆柱形。三足靠近腹部外缘下垂, 三足尖相距在3.7~4.1厘米之间。鼎体小到可置手掌中 (图四; 图版一, 6)。

圆鼎三 (M3:012 1/2), 连耳高8.2、腹径7.7、足高3厘米。鼎一耳与口部略残, 方耳扁平, 口沿微外侈, 束颈, 圆鼓腹, 底近平, 外底有弧边三角形铸迹。三足虽下垂, 但中段以下略外侈。三足截面略成半圆形, 外侧成圆弧形, 内侧平直。鼎周身朴素无纹 (图五; 彩版一, 3; 图版二, 7)。

圆鼎四 (M3:012 2/2), 此鼎与 M3:012 1/2 的鼎相似, 形制也较小但破碎太甚, 只剩腹下残底和完整的三足。足高3.3厘米, 底近平。外底有三角形铸迹, 三角形的边略向内弧。三足中段以下略外侈, 横截面也是外圆弧内平直的半圆形 (图版二, 8)。



图四 铜圆鼎(M3:105)

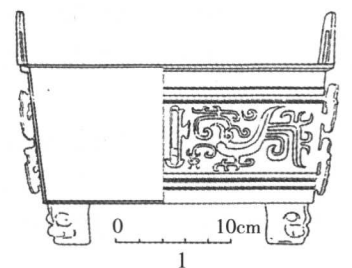


图五 铜圆鼎(M3:012 1/2)

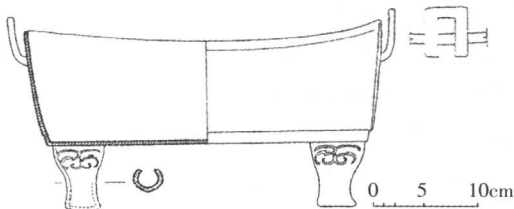
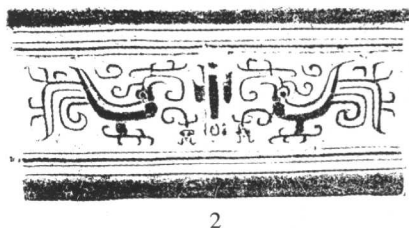
方鼎 2 件。

方鼎一 (M3:9), 连耳高22.8、足至口高17.5、口径纵横26.5~28.5、底径纵横21~25、足高3.7厘米。鼎口为方唇, 两侧竖一对扁平方耳, 腹部深12.8厘米, 成方斗状, 但纵短横长, 平底。四足短矮, 截面呈外圆内空的半环状, 足饰兽面纹。腹部四面均饰两凤纹隔棱脊相对, 凤为浅浮雕, 长冠垂尾, 无地纹。腹部横长的两面, 凤纹前方各有一似大头长尾的蜥蜴纹; 纵短的两面, 凤纹前方有形似倒置的长撇点纹, 似是大头长尾动物形的简化。凤纹的上下还有宽窄相配的弦线为界栏。鼎腹的四角还镶有云形扉棱相衬 (图六; 彩版一, 2; 图版二, 9)。

方鼎二 (M3:5), 连耳高18、口径纵横27~31.7、底径纵横25~29、足高6.5厘米。鼎呈长方形, 两端有附耳靠近鼎体, 高于鼎口。鼎腹深8.5厘米, 平底, 直壁, 四角尖翘, 口边微内曲。口沿和鼎腹下有内凹的线条。鼎底四角有短壮的兽足, 底外有长条形铸疣 (图七; 彩版一, 4; 图版二, 10)。



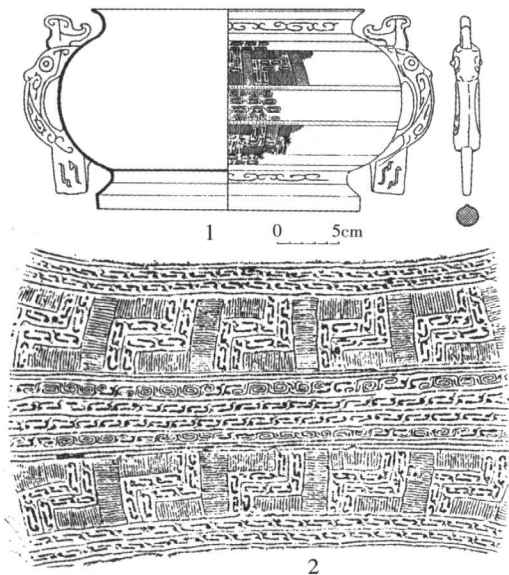
图六 1.铜方鼎 3
2.腹部纹饰(横)
3.腹部纹饰(纵) M3:9



图七 铜方鼎 M3:5

有耳簋 4 件。

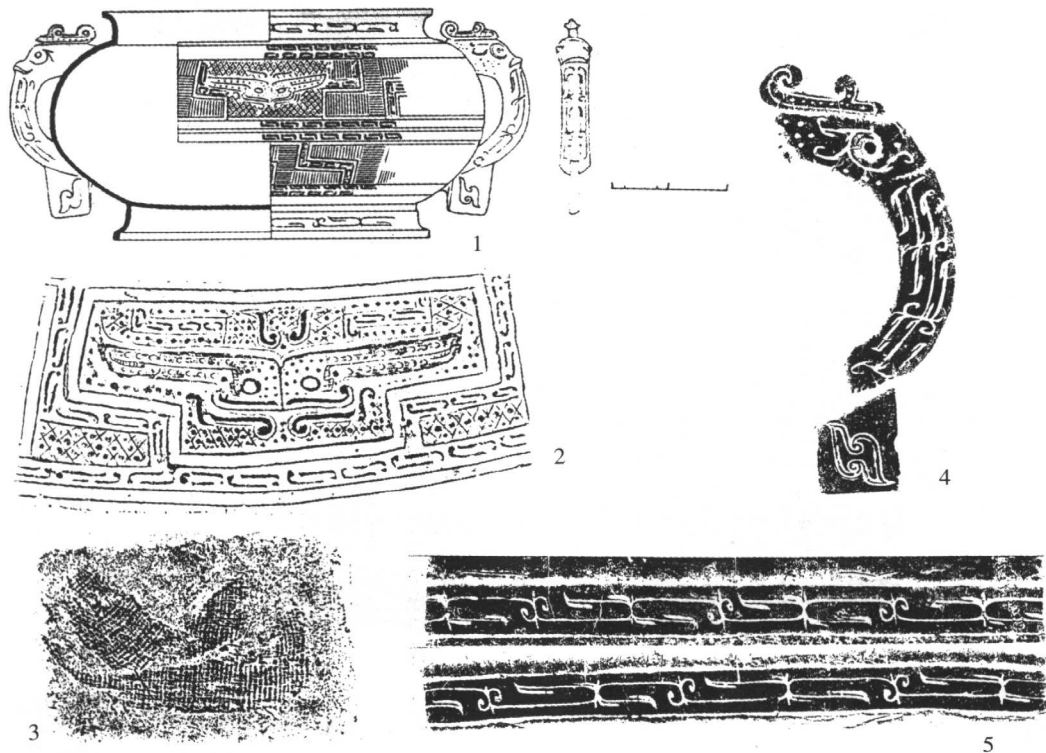
簋一 (M3:03), 高 18.7、口径 24、腹围 95、足径 23、足高 3.8 厘米。簋无盖, 大圆口, 沿微反, 颈微束, 扁鼓腹, 圈足, 有足折, 两侧有兽耳, 垂珥。腹饰雷纹、平行线纹、虚线纹等几何纹的线条组成的编织物纹, 颈、足饰阴刻交连纹 (图八; 彩版一, 6; 图版二, 11)。



图八 1.铜簋(M3:03 1/2) 2.腹部纹饰 3.颈部纹饰 4.耳部纹饰 5.足部纹饰

簋二 (M3:04), 高 18.8、口径 27.2、腹围 110、足径 25.6、足高 3 厘米。此簋也是大圆口, 沿微反, 颈微束, 扁鼓腹, 矮圈足, 有足折。两侧有兽耳一对, 垂珥。腹饰

横直平行线纹等几何状的线条组成的编织物纹。纺织物纹的上部位置一有耳、长翼、似有触角的变形兽面纹，两面纹样稍异。颈和足饰阴刻交连纹（云纹）（图九；彩版一，5；图版二，12）。



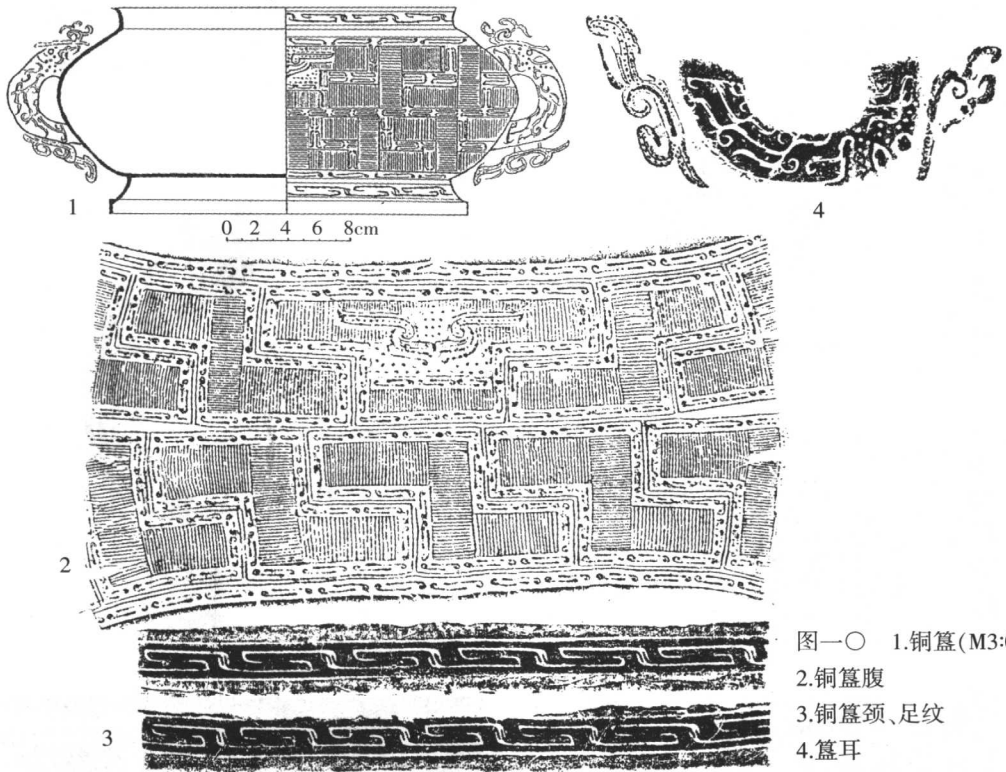
图九 1.铜簋(M3:04) 2.簋腹另一侧纹饰 3.簋内底附着麻布纹 4.耳纹 5.上颈、下足纹饰

簋三（M3:06），高 14.4、口径 21.8、腹径 29.5、圈足径 23.2、圈足高 2.7 厘米。簋为大圆口，颈微束，扁鼓腹，矮圈足，有足折，两侧置兽耳，兽耳头部和下部有镂空云形扉棱。腹饰各种横竖平行线纹组成的纺织物纹，腹上中部位置的两面也饰有变形兽面纹（图一〇；图版三，13）。

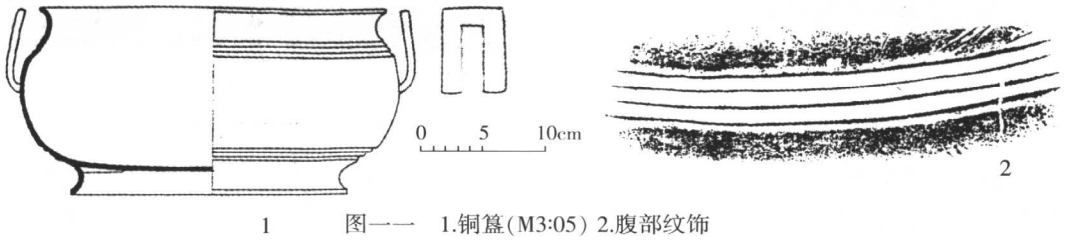
簋四（M3:05），高 16.1、口径 27.7、圈足径 22.4、足高 2 厘米。簋为大圆口，口微反，颈微束，鼓腹，圈足。两侧为长方形附耳，耳高低于口沿。腹部上下各饰四道凸弦纹。外底分置四个半圆锥体的凸起物支撑于圈足内壁和底的边缘，约是加固所用（图一一；图版三，14、15）。

无耳簋 2 件。

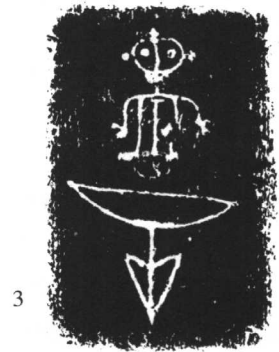
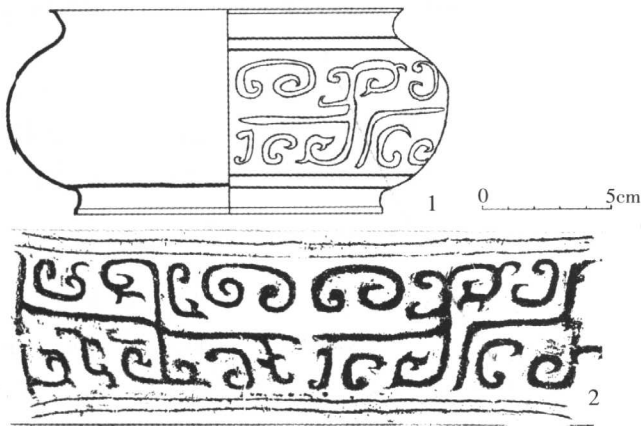
簋一（M3:1），高 8.9、口径 14.4、腹径 17.5、圈足径 12.6、圈足高 0.9 厘米。簋口略外侈，束颈，鼓腹，圈足。腹饰如意形云纹，内底刻绘图像，图像上类人形，下为弓箭形。此器有称孟，但与有耳簋形制比例相类，惟缺双耳（图一二；图版三，16、17）。



图一〇 1.铜簋(M3:06)
2.铜簋腹
3.铜簋颈、足纹
4.簋耳



图一一 1.铜簋(M3:05) 2.腹部纹饰



图一二 1.铜簋(M3:1) 2.簋腹纹饰
3.簋底图像

簋二 (M3:055), 高 3.9、口径 7.5、腹径 9.2、圈足径 7、圈足高 0.5 厘米。器口略外侈, 束颈, 扁鼓腹, 矮圈足。腹饰细密的直线纹, 腹范两分。此器也与有耳簋相类, 但无双耳 (图一三; 彩版二, 7; 图版三, 18)。



图一三 1.铜簋(M3:055) 2.腹部纹饰

卣 2 件。

卣一 (M3:07), 连盖高 23、口径纵横 10.2~12.8、圈足径 12~15.5、足高 2.3 厘米。卣低体垂腹, 截面呈椭圆形。有盖, 盖冠作喇叭状圆握, 盖左右有直立犄角, 盖边有折口, 下罩器口。提梁置于器的两侧, 两端作象首, 长鼻内卷。提梁面上饰蝉纹, 卣颈饰相对的回首龙纹, 中置浮雕兽首。盖和器腹均饰对凤纹, 凤首垂冠交缠, 凤尾羽分离, 空隙处填云雷地纹, 腹部两面纹饰基本相同。盖、底同铭“公作宝尊彝, 其孙子永用” 10 字 (图一四; 彩版二, 8; 图版四, 19)。

卣二 (M3:08), 连盖高 23、口径纵横 9.8~13、圈足径纵横 13.1~16、圈足高 2.3 厘米。卣作低体垂腹, 截面呈椭圆形。有盖, 盖冠作平顶圆握, 盖左右有直立犄角, 盖边有垂直折口, 下罩器口。盖面饰相对的长喙鸟纹, 中隔兽首。提梁置于器的两侧, 两端作兽首, 提梁面上饰四组蝉纹, 两两头向相同。卣颈也饰长喙鸟纹, 中隔兽首, 盖底内同铭“作宝尊彝” 4 字, 字反文 (图一五; 彩版二, 9; 图版四, 20)。

圆盘 3 件。

圆盘一 (M3:8), 高 10、口径 31、腹径 28、圈足径 20、圈足高 4.7 厘米。盘为大圆口, 圆唇, 浅腹, 下腹内收。圈足较高, 足壁较直。两侧长方形附耳高于口齐, 耳顶接近器口, 耳与腹的间隙不能容指。双耳的外侧饰云纹。腹饰 20 个变形鸟纹, 鸟纹一正一倒组成一周纹带, 鸟纹的间隙中填雷纹为地。圈足饰一身双首的两头兽纹, 腹、足的变形鸟纹和两头兽纹的上下均以圈点纹为界 (图一六; 彩版二, 10; 图版四, 21)。

圆盘二 (M3:19), 高 10.7、口径 31.4、圈足径 20.7、腹径 30.5、圈足高 3.5 厘米。盘为圆唇, 大圆口, 浅腹, 下腹内收, 圈足周壁较直。附耳高于口平, 紧靠盘体, 间不容指。双耳外侧饰弦纹。腹饰一正一倒的变形鸟纹, 足饰一身双首的两头兽纹, 空隙处填以雷纹。腹和足纹带上下各以圈点纹为界 (图一七; 图版四, 22)。