

指南针

中级部分

3

21世纪

主 编 姜复越



中国美术基础教育  
THE 21ST CENTURY PRESCRIBED TEXTBOOK SERIES  
规范系列教材  
FOR CHINESE ELEMENTARY ART EDUCATION

素描中级教程

人物素描

鞠 峰 著

辽宁美术出版社



鞠  
峰  
著

21世纪中国美术基础教育规范系列教材



THE 21ST CENTURY  
PRESCRIBED TEXTBOOK SERIES  
FOR CHINESE  
ELEMENTARY ART EDUCATION

素描中级教程

人物素描

高中部分

辽宁美术出版社



## 21世纪中国美术基础教育规范系列教材

总策划 范文南  
总主编 范文南  
副总主编 李兴威 洪小冬  
总编审 李兴威  
副总编审 金程斌 (特邀)  
整体设计统筹 曾爱军  
封面总体设计 姚蔚  
版式总体设计 曾爱军  
印制总监 鲁浪 徐杰  
编辑委员会  
主任 李兴威  
副主任 申虹霓 童迎强 王嵘 刘志刚  
委员 光辉 姚蔚 金明 孙扬  
罗楠 苍晓东 肖建忠 郭丹  
杨玉燕 宋柳楠 林枫 邵悍孝  
肇齐 关克荣 严赫 刘巍巍  
侯俊华 刘时 张亚迪 方伟  
孙红 鲁浪 徐杰 薛丽

### 图书在版编目 (CIP) 数据

人物素描③ / 鞠峰编著. — 沈阳: 辽宁美术出版社, 2006.10

(21世纪中国美术基础教育规范系列教材)

ISBN 7-5314-3615-9

I.人... II.鞠... III.人物画—素描—技法(美术)—高中—教材 IV.G634.955.1

中国版本图书馆CIP数据核字(2006)第081879号

出版者: 辽宁美术出版社

地址: 沈阳市和平区民族北街29号 邮编: 110001

印刷者: 辽宁泰阳广告彩色印刷有限公司

发行者: 辽宁美术出版社

开本: 889mm × 1194mm 1/12

印张: 5

字数: 12千字

印数: 1~3000册

出版时间: 2006年10月第1版

印刷时间: 2006年10月第1次

责任编辑: 孙扬

图片翻拍: 刘时 张雷

版式设计: 曾爱军

责任校对: 张亚迪

定价: 18.50元

E-mail: lnmscbs@mail.lnpgc.com.cn

邮购部电话: 024-23414948

http://www.lnpgc.com.cn





# 前言

《21世纪中国美术基础教育规范系列教材》丛书是新世纪新的教学理念、新的美术教材，融会了新的教育观念。如何规范基础美术教育，已经是一项必要的学术工作。因此，我们作为美术教育工作者，有着不可推卸的责任。

随着美术教育的迅猛发展，真正的实用教材应该是对知识体系的牢固掌握与培养创新精神的结合体。《21世纪中国美术基础教育规范系列教材》丛书无疑是一套具有使美术基础教育实用性、科学性、前瞻性为一体的系列教科书，其内容更完备，更加富有创造性。这套丛书的内容包括：素描、色彩、速写、装饰画、设计等，在编写的过程中，我们本着遵循课程标准的原则，保持教学基础内容的规范性和稳定性。将美术基础教育各学科中的知识要点、难点、疑点，科学归纳整理并加以诠释。在知识的掌握和能力的培养上，给学生以全方位的指导。

绘画是可以教授的，除了视觉教育外还有更多的可学技能，通过讲授、观察、理解、训练方可掌握。绘画是视觉形象的描绘，可以表现人的思想感情，还可以使欣赏者联想到没有出现在画面而又和画面形象有密切关系的事物。那么，通过这套丛书，你将学会不同的观察方法和对事物描绘的能力。绘画不仅能够使你的视觉更敏锐，还能让你更了解自己，特别是那些你自己也感觉模糊、无法用语言表达的东西，你的画就能够向你展示你对事物的观察和感受。对于我们新世纪成长起来的每一位同学来说，仅仅培养体力和智力是不够的。我们必须全面发展，这也是时代对我们提出的新要求。尤其是艺术素质的培养，素质是看不见、摸不着的东西，但我们能实实在在地体会到它在艺术人才的培养和发展中所起的关键作用。

通过学习绘画你将看到，每一个有机体，每一件事物，包括一草一木都在向你倾吐秘密，在你为绘画着迷的同时，绘画艺术也将净化和提升你的心灵。随着能力的提高，你画出自己眼前事物的能力也随着加强。如果你钟情于绘画，你就会成为一个画家。诗人的灵感到来的时候，诗的语言就脱口而出。音乐家的灵感到来的时候，就会把声音编织起来，创作出美妙的乐章。当你的绘画天赋被激发的时候，期望你能用你的妙手和娴熟的技能让你的绘画活动予以实现。

最后，随身携带个速写本，它将提醒你经常进行绘画，你会发现它的效果是不可思议的。每天只需画一点点，它将开阔你的眼界，点燃你对绘画以及生活的热情。

愿《21世纪中国美术基础教育规范系列教材》这套丛书伴随同学们度过愉快的学习时光。

龙力游

2006年4月6日于中央美术学院

CONTENTS  
目录

21 世纪

中国美术基础教育规范系列教材

THE 21ST CENTURY  
PRESCRIBED TEXTBOOK SERIES  
FOR CHINESE  
ELEMENTARY ART EDUCATION

概 述 .....	07	
第一章 .....	11	头像写生
第一节 .....	16	中年男女头像写生
第二节 .....	18	青年男女头像写生
第二章 .....	21	带手的头像与胸像
第一节 .....	21	带手的头像
第二节 .....	26	胸像写生
第三章 .....	30	半身像写生
第一节 .....	38	中年男女半身像写生
第二节 .....	41	青年男女半身像写生
第四章 .....	44	头像默画训练
第一节 .....	44	头像默画
第二节 .....	44	男、女、老、幼的头像特点
第三节 .....	46	带帽头像
第五章 .....	48	学生优秀作品欣赏



学术评定委员会

主任

宋惠民 鲁迅美术学院（原院长） 教授

副主任

何杰 清华大学美术学院副院长 教授

龙力游 中央美术学院附中 教授

申胜秋 中央美术学院附中 教授

袁元 中央美术学院基础部 教授

安滨 中国美术学院基础部 教授

教材编写委员会

顾问

陈邯郸

主任

姜复越

副主任

刘永雄 于健 张军

主编

张军 于健 刘永雄

教材编写统筹

王珂岳 姜复越

教材内容总体设计

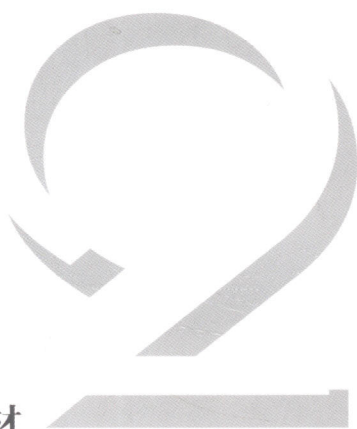
于健 张军

编委

薛健斌	吴彦蓉	黄志平	张鑫峰	伊凯
王闽宁	刘秀芳	高媛	张艳	鞠峰
王进	韩福营	曹建丽	朱海滨	张可隽
冯连生	金勇文	王丹	何伟	王珂岳
刘洪帅	巨德辉	王传杰	韩雪	全晓男
陈兵	谢天	冯利源	孙晓毅	李元成
杨军	解文金			



21世纪中国美术基础教育规范系列教材



**THE 21ST CENTURY  
PRESCRIBED TEXTBOOK SERIES  
FOR CHINESE  
ELEMENTARY ART EDUCATION**



## 概述

人物素描是绘画中重要的科目之一,高三的人物素描与高一、高二的石膏像、人物头像训练,既有内在的联系又有区别。两者都是在素描训练中探寻造型的规律,提高观察能力和表现能力的重要内容。针对高三学生,我们根据不同的美术学院所设置的不同考试内容和要求增加了新的内容,比如在课堂上除了头像写生,又增加了带手的头像、胸像、半身像写生和默画等。在作业要求上,不是停留在一般意义上的造型训练,而是要求深入反映人物形象和个性特征,精神气质以及所体现出来

图1



的时代气息。通过系统的素描造型训练,使学生的观察与认识、表现与理解能力同步提升,提高学生对空间形态的整体观察、整体把握以及作画技巧和艺术思维能力。

课时安排上,有长期作业(6~8小时)、短期作业和模拟考试(3~4小时)交叉训练,在整个训练过程中,我们要把观察与分析、整体与局部结合起来,培养学生的绘画意识,逐步使学生积累对形体的认识理解,并最终达到较熟练掌握形态在空间的运动规律和表现能力。

图2





## 如何在高考人物素描中取得好成绩：

### 一、选择最适合自己的艺术表现手法

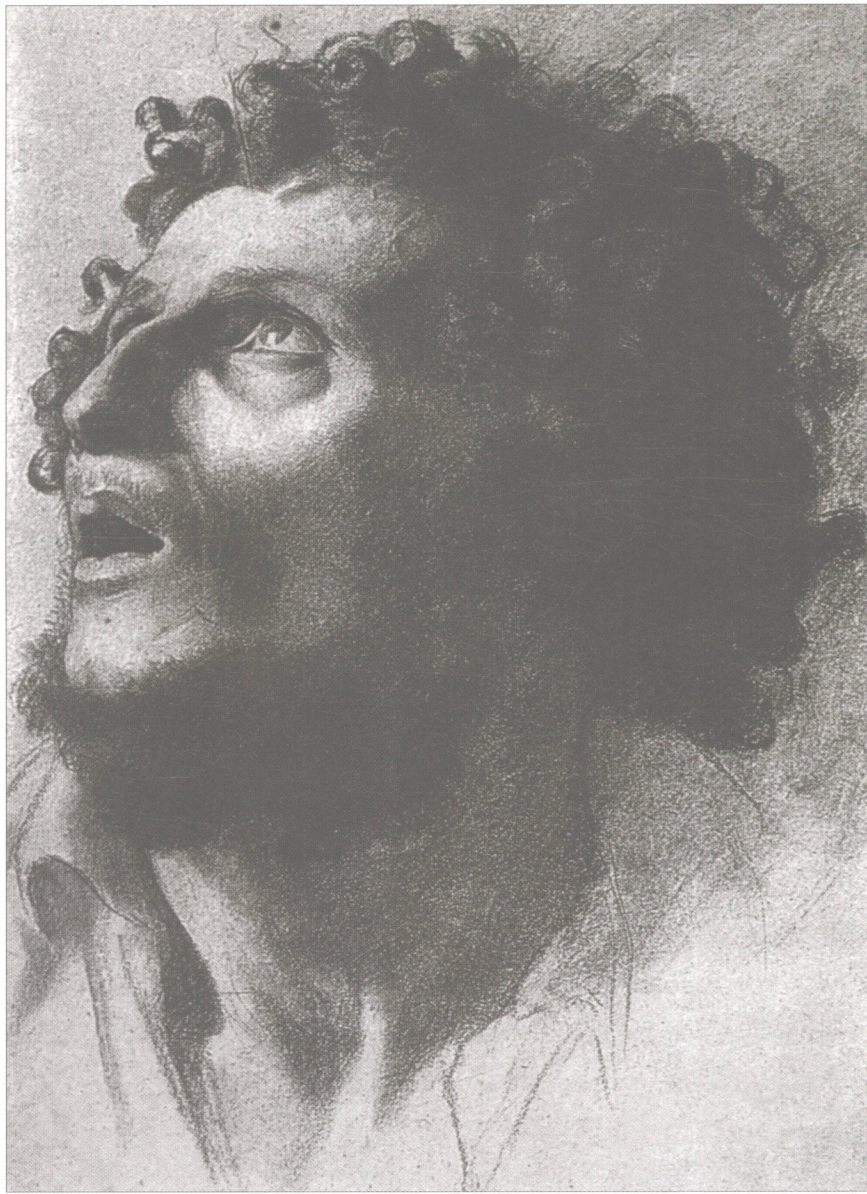
素描的表现手法多种多样，有线条素描、“全因素”素描、结构素描和表现性素描。临考前不要任意改变表现手法，线条素描和表现性素描要求作画者具备一定的艺术修养，一般考生很难掌握，比较稳妥的办法还是选择“全因素”素描和结构素描，技法只是达到目的的一种手段，

技法的优劣直接影响着作品成功与失败，训练技法就是对学生能力的培养，也是艺术修养的反映，只有艺术修养提高了，技术才能获得新生，因此我们要多向大师学习，如：达·芬奇、鲁本斯、门采尔、契斯恰柯夫等大师的作品，我们不仅要欣赏，而且还要临摹，仔细体会、研究，转化为自己的财富（大师作品，图1~6）。

图3



图4





## 二、准备一套得心应手的作画工具

“工欲善其事，必先利其器”。首先确定你作画时使用的是铅笔还是炭笔，铅笔是素描写生中首选的绘画工具，可以根据自己的作画习惯选择不同型号的铅笔，起稿时一般使用4B到10B的铅笔，在深入刻画和画亮部时可用3B到2H较硬的铅笔，虽然铅笔可以表现层次丰富的调子，但掌握不好也容易使画面变脏、变灰。用炭笔作画时，可以结合木炭条和炭精条一起用。一般用木炭条起稿，其质地很软，易修改，用炭

精条铺大色调较快，节省时间，深入刻画时可以用炭笔加纸笔。虽然炭笔不能像铅笔那样细腻地表现物体的亮部，但由于它黑度大，技法多，因此具有强烈的视觉冲击力。

橡皮是在作画中不可缺少的工具，它不仅可以用来修改画面，还可以处理画面整体的虚实，尤其是作画后期，调整画面非常重要，因此要多准备几种橡皮，如：塑料橡皮，2B、4B橡皮，可塑橡皮、纸笔、餐巾纸、美工刀等也经常用到。

图5



图6





对纸张的要求,考试一般用素描纸或图画纸,但在训练时可以多尝试几种纸,如:新闻纸、白卡纸、色卡纸等,掌握它们不同的特性。

定画液的使用:把画完的作品平放于桌面或地面,把定画液摇匀,与画面保持一定的距离,均匀地喷到画上,它可以保护画面效果,但有的考场不准使用,就不要违反纪律。

画板要平整、轻便,有的考场没有画架,可自备,但也有的考场不准用画架,因此在课堂训练中,也要经常练习无画架作画,以适应考试要求。

### 三、要具有沉着、稳定的心态

大部分考生都是第一次参加美术高考,未免有些紧张,因此要放松心情,把考试当成上一堂美术课,完成一张作业,只不过是换了一个教室和一些新的同学。检查一下自己的考号和座位,在条件允许的情况下,尽量选择自己满意的角度,要认真听取、理解考题要求,有条不紊地进行作画。

### 四、正确的观察方法、合理的作画程序

一幅优秀作品必定是整体感很强,又有精彩细节。从整体到局部,

再由局部到整体,这是一切绘画过程中必须遵守的观察方法。整体意识让我们把“观察”和“观看”区分开。“观看”只是看到表面的,是被动的;而“观察”是主动的,是对某一对象进行研究分析、比较,从大的空间形体及特征着眼,把握对象各部分之间的关系。正确的观察方法就是培养我们的整体意识,学会整体观察、整体作画,只有观察得准,才能画得准。

作画前首先应对所画的各个步骤所占的时间有一个基本的计算,考试时间按3小时算,在第一阶段,大约30~40分钟,确定构图、比例、动势、透视以及形象最鲜明的五官特征。第二阶段,用20分钟概括大的明暗关系。第三阶段,用100~110分钟深入刻画,最后调整需20分钟。这个时间比例的安排可根据自己的能力和习惯进行调整。特别注意的是在作画的每一个阶段都要注意整体与局部的关系,注意比较形的长短、宽窄、大小,比较透视关系的远近、虚实,比较色调的深浅和黑、白、灰关系。如果是写生,在考场中间休息时,一定要退后看看自己画面的整体效果,顺便浏览其他考生的画面,进行比较,找出差距,制定下一步措施,同时休息一下自己的眼睛,始终保持冷静的头脑和敏锐的感受,只有这样才能准确地表达出人物的内心世界,才能使画面具有艺术生命力。

### 课程分配

课程名称	基本内容	周次	学时	作业
头像写生	中年男女	1	16	1张4开纸(8学时) 2张8开纸(4学时)
	青年男女	2	16	1张8开纸(4学时) 3张4开纸(4学时)
带手的头像	青年男女	3	16	1张4开纸(8学时) 2张8开纸(4学时)
胸像	中年男女	4	16	4张4开纸(4学时)
半身像	中年男女	5	16	2张4开纸(8学时)
	青年男女	6	16	1张4开纸(8学时) 2张4开纸(4学时)
	青年男女	7	16	4张4开纸(4学时)
头像默画	老、中、青、少(男女)	8	16	4张4开纸(4学时)

# 第一章 头像写生

**目的要求：**在造型、比例、透视准确的基础上，进一步理解人物面部解剖、结构关系，深入刻画人物形象特征，达到形神兼备

**教学重点：**深入刻画与整体感

**教学难点：**虚实关系的处理

**课时安排：**长期作业 1 张，8 学时；短期作业 2 张，4 学时

## 绘画程序：

### 1. 起稿

“任何物体的轮廓都必须加以非常细心的考虑，观察它们如何曲折如蛇，研究这些蛇形曲线，看它们弯成弧还是折成尖角。”这是意大利画家达·芬奇的一段话。

起稿就好像盖房子打地基一样，是素描头像的第一步，也是关键的一步。首先选好位置确定角度，不要急于动笔，要认真仔细地从整体上观察模特儿，尤其是模特儿的动势特征、五官特征、明暗特征、结构特征以及人物的个性气质特征等。用较长的直线简练勾出头部的动势、五官位置、比例和形体转折线。

在这一过程中要注意：

(1) 构图完美：不要过大、过小、过上、过下、过偏，脸朝向的空间稍大一点。

(2) 多用透视线、直垂线、水平线、辅助线整体作画，达到造型准确。

(3) 注意头、颈、肩的穿插关系。

### 2. 铺大的明暗调子

所谓明暗是指用不同的色度变化来描绘形体，它是表现结构、形状、体积、空间和质量的基本手段，也是头像写生的重要步骤，这一步要从明暗交界线着手，注意大的黑、白、灰关系。同时，进一步通过透视线、垂直线、水平线、辅助线明确人物的形象、特征。不要画得过“死”，注意虚实变化。〔罗〕博巴曾说过：“只用明暗画素描，那是死板的，虽然是正确的，但并不表达生活的感情，通过线条和明暗的结合，才能赋予素描以力量和生气。”

### 3. 深入刻画

深入刻画是在完成大体色调的基础上，从整体形象特征出发，由明

暗交界线开始逐步向亮部和暗部深入刻画。这一步是在头像写生过程中最重要的阶段。虽然是局部深入刻画，但要整体观察，把握整体关系，经常退到远处观察一下总体效果，应当注意五官之间的组合，穿插关系和体面转折关系，注意中间色调的微妙变化，控制调子的相互衔接，以及人物形象特征的进一步刻画，要特别注意具体的细节变化。如：

(1) 眼眉的浓淡，粗细变化。

(2) 眼球的半圆形体积，虹膜要画得像水晶一样透明，一般刻画眼球越接近亮部越黑，在暗部里的越透明。法国画家安格尔说：“画头像时，一个艺术家最关心的就是让眼睛说话，即使是最一般的画眼睛。首先应该画眼窝，然后再过渡到隆起的鼻子。”

(3) 鼻梁、鼻翼、鼻孔、鼻头的形象特征。

(4) 嘴与人中的刻画，注意上下唇的厚薄，口裂的虚实变化，上唇结节的起伏关系及嘴角的透视。

(5) 耳朵的刻画，注意画好耳朵与后脑、耳朵与发角的关系，还要注意耳朵的特征。

### 4. 调整总体关系

这是最后一个阶段，要注意五官的主次、虚实关系，边缘线的虚实、前后关系，以及头、颈、肩的整体关系，在调整过程中，要有目的、有选择地进行取舍，对于画得过重、过烦琐的地方，要采用减法，使整体统一，达到形神兼备的效果。

不同角度的头像步骤图（图 7~21）：



图 7

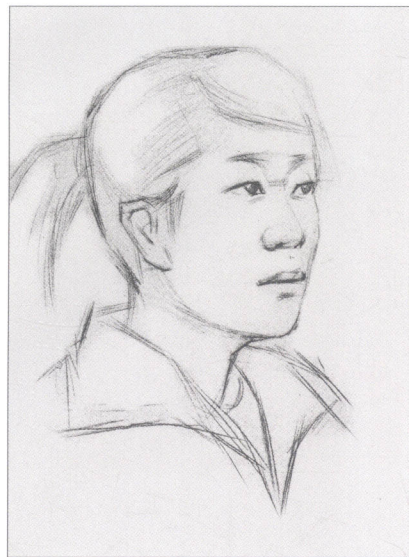


图 8



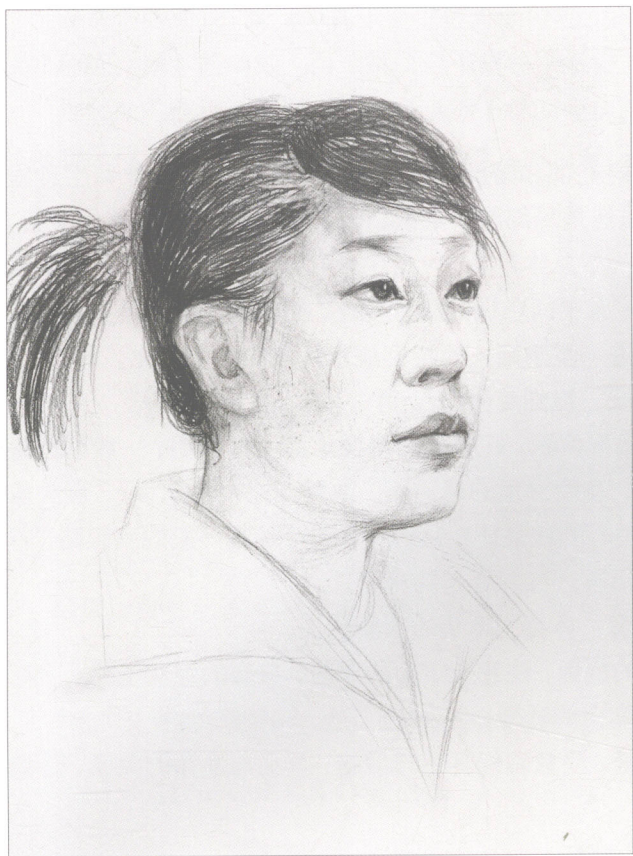


图 9

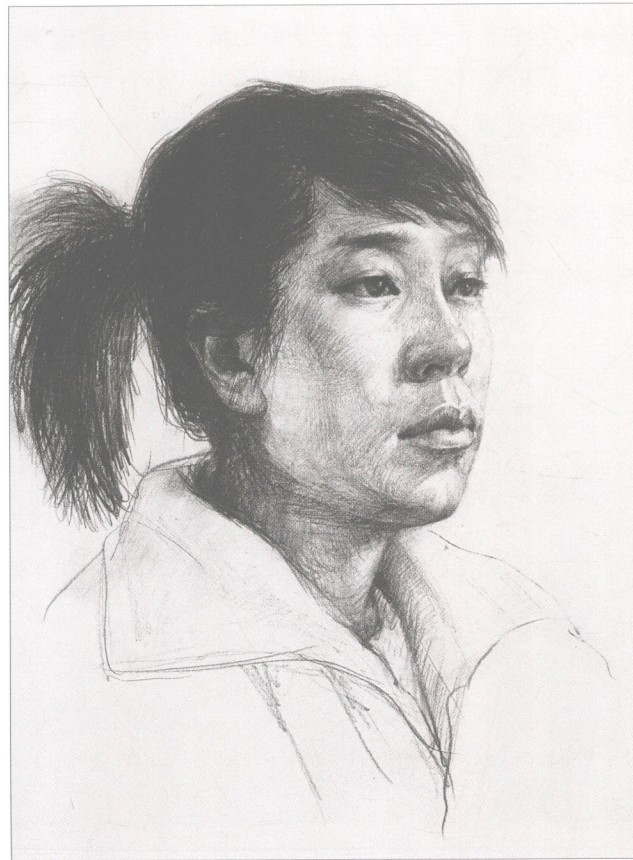


图 10

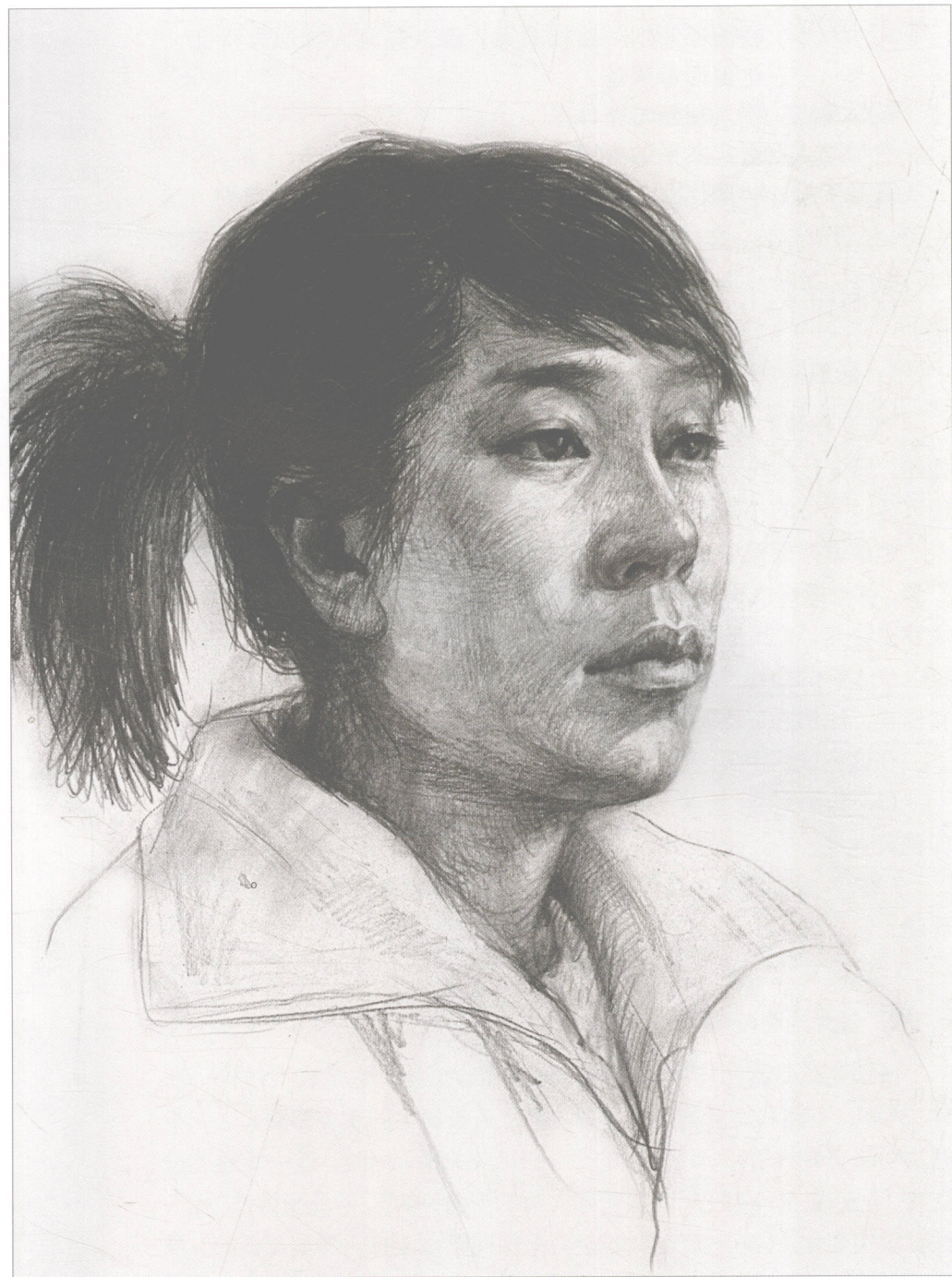


图 11





图 12



图 14

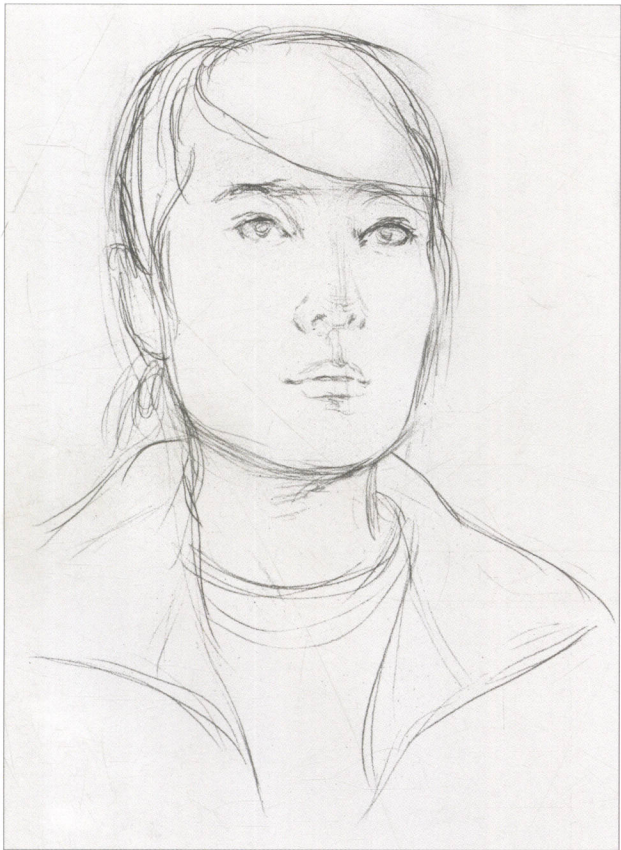


图 13

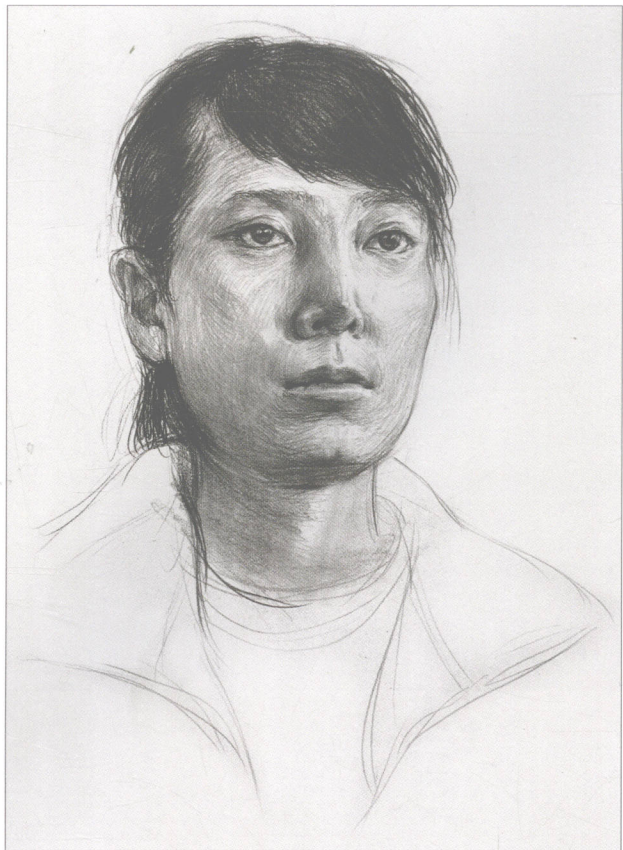


图 15



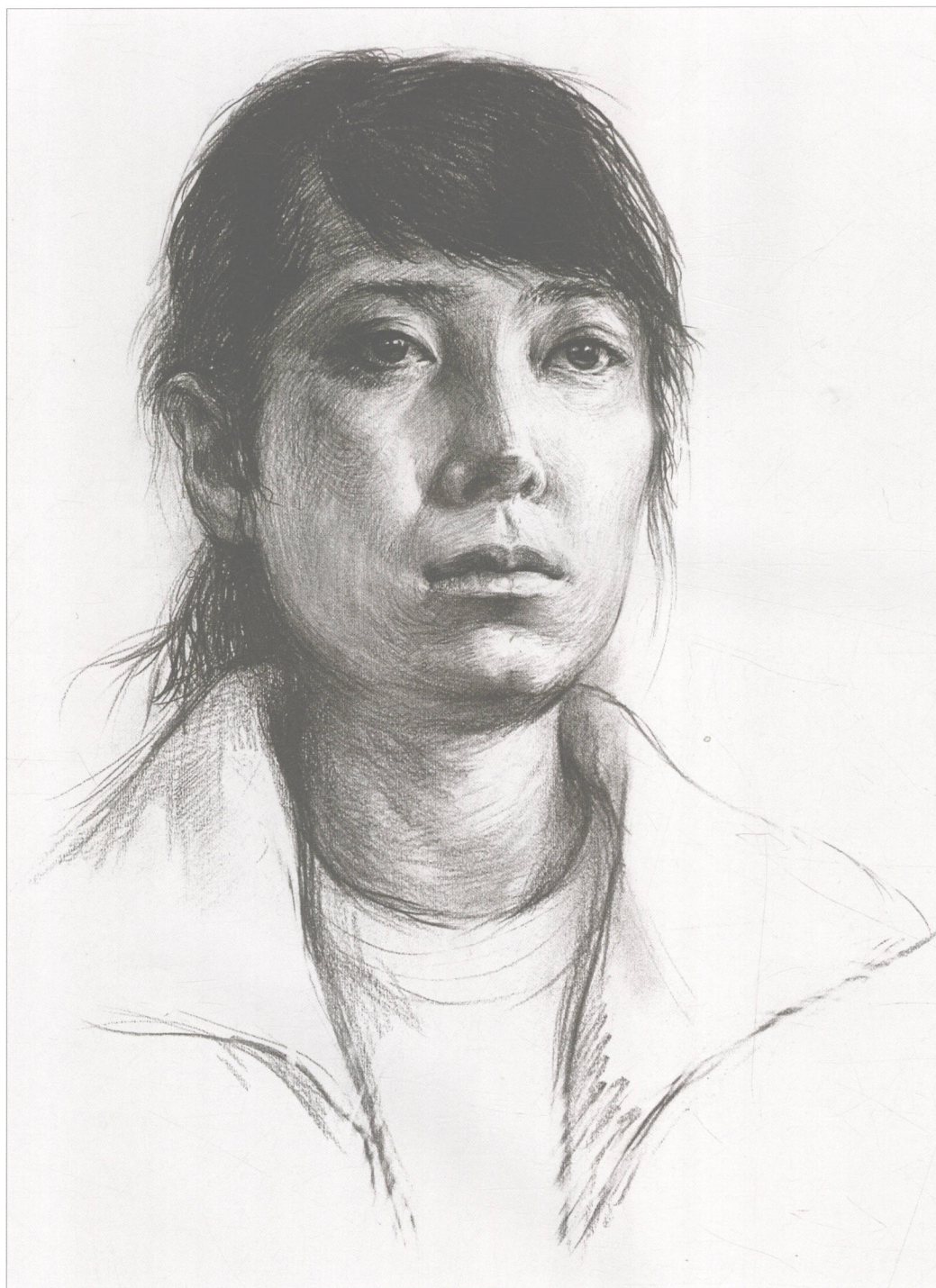


图 16



图 17



图 18





图 19



图 21



图 20