

全国中等职业技术学校园林绿化专业教材

盆景制作



中国劳动社会保障出版社

全国中等职业技术学校园林绿化工专业教材

盆景制作

劳动和社会保障部教材办公室组织编写

图书在版编目(CIP)数据

盆景制作/卜复鸣主编. —北京:中国劳动社会保障出版社, 2004

全国中等职业技术学校园林绿化专业教材

ISBN 7-5045-3505-2

I. 盆… II. 卜… III. 盆景-观赏园艺 IV. S688.1

中国版本图书馆 CIP 数据核字(2004)第 008928 号

中国劳动社会保障出版社出版发行

(北京市惠新东街1号 邮政编码:100029)

出版人:张梦欣

*

北京佳信达艺术印刷有限公司印刷装订 新华书店经销

787毫米×1092毫米 16开本 6.25印张·2彩插页 154千字

2004年5月第1版 2004年5月第1次印刷

印数:3200册

定价:12.00元

读者服务部电话:010-64929211

发行部电话:010-64911190

出版社网址:<http://www.class.com.cn>

版权专有 侵权必究

举报电话:010-64911344



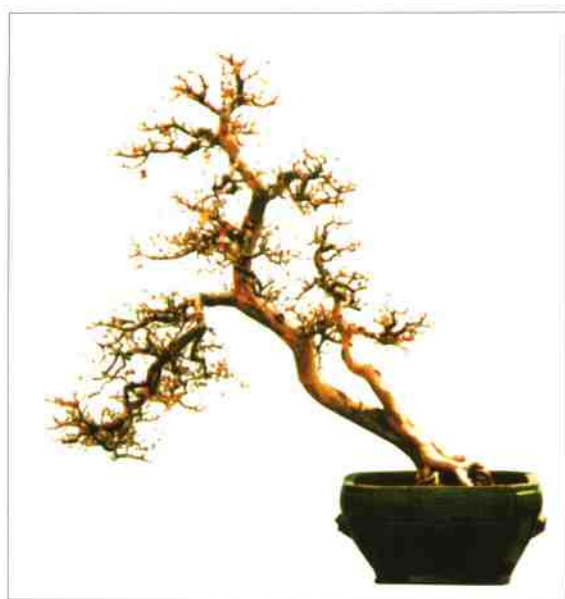
彩图 1



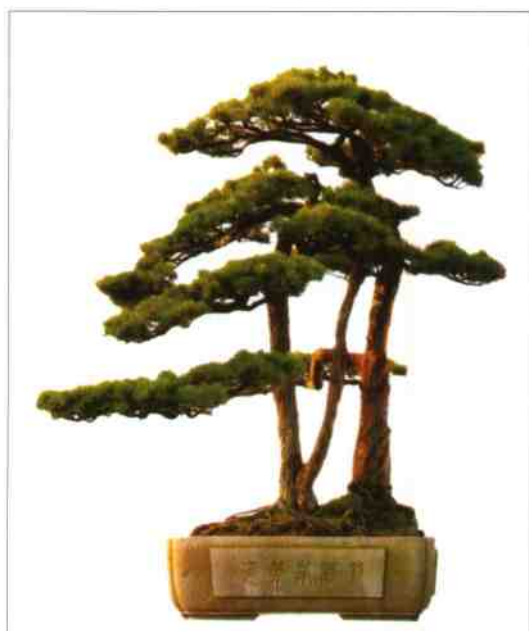
彩图 3



彩图 2



彩图 4



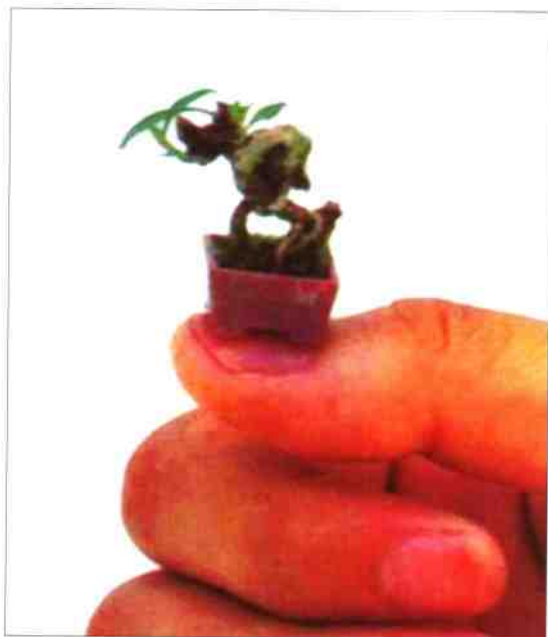
彩图 6



彩图 5



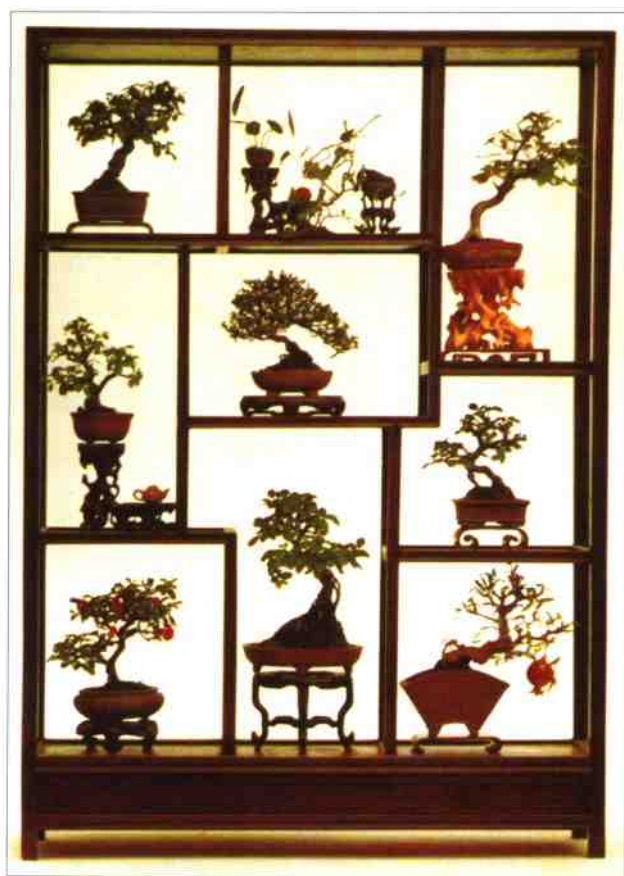
彩图 7



彩图 9



彩图 8



彩图 10



彩图 11

· 前 言 ·

随着我国的综合国力和人民群众生活水平的提高，人们对城市环境、居家环境以及办公环境也提出了更高的绿化和美化要求。目前，不论是城市的市政建设，还是企事业单位的环境建设，以及人们的居家环境都越来越注重环境的绿化和美化，这使得园林绿化行业迅速发展，园林绿化专业技能人才的社会需求迅速增加。为了适应社会对园林绿化专业技能人才的需求，满足各地园林绿化职业培训的需要，我们根据劳动和社会保障部培训就业司颁发的《园林绿化专业教学计划与教学大纲》组织编写了园林绿化专业教材，包括《植物基础知识》《园林树木知识》《园林植物保护》《园林绿地设计》《园林植物生产技术》《园林绿地施工与养护》《花卉应用》《盆景制作》和《园林美术》9本教材。

在上述教材的编写工作中，我们始终坚持了以下几个原则：一是在内容安排上从职业分析入手，并紧密联系专业课的教学要求，强调教材的实用性；二是强调理论与实践相结合，通过大量的技能训练加强学生对理论知识的理解；三是强调教材的表达应简明、生动，图文并茂，使其具有较强的可读性。

本套园林绿化专业教材的编写工作，得到了上海、江苏、浙江、山东、江西等省、直辖市劳动和社会保障厅（局）教研机构及有关学校的大力支持，在此表示衷心的感谢。

劳动和社会保障部教材办公室

2004年3月

· 内 容 简 介 ·

本书根据劳动和社会保障部培训就业司颁发的《园林绿化专业教学计划》与《盆景制作教学大纲》编写，供中等职业技术学校园林绿化专业使用。主要内容包括盆景制作基础理论、盆景制作专业技能两个单元，共8个课题，分别为盆景简史及流派、盆景材料及工具、盆景养护管理、盆景陈设与佳作欣赏、树木盆景的制作、山水盆景的制作、树石盆景的制作、微型盆景的制作。另外，本书还有一附录，内容为主要常用盆景植物及石种简介。

本书也可用作职业培训教材。

本书由卜复鸣、汤坚、严雪春、胡建新编写，卜复鸣主编；张铁锋、杨益制图；陈汉民审稿。

· 目 录 ·

第一单元 盆景制作基础理论·····	(1)
课题一 盆景概述·····	(1)
课题二 盆景材料及工具·····	(5)
课题三 盆景养护管理·····	(14)
课题四 盆景陈设与佳作欣赏·····	(22)
第二单元 盆景制作专业技能·····	(24)
课题五 树木盆景的制作·····	(24)
课题六 山水盆景的制作·····	(51)
课题七 树石盆景的制作·····	(61)
课题八 微型盆景的制作·····	(71)
附 主要常用盆景植物及石种简介·····	(75)

第一单元

盆景制作基础理论

课题一 盆景概述

一、盆景的概念及其简史

1. 盆景的概念

盆景作为我国传统的艺术珍品，历史悠久，源远流长。它以植物、山石、土壤等为素材，经过技术加工和艺术处理以及长期的精心培育，在咫尺盆盎之中，集中地再现了大自然的优美景色，达到“小中见大”的艺术效果，被誉为“无声的诗”“立体的画”。

“丛山数百里，尽在小盆中”，小小盆内，虽仅山石几块，树木几株，由于布局得体，配置得宜，却能以少胜多，以简胜繁，通过对大自然景物的凝练、概括，神形兼备地再现大自然的风貌，并表达出作者的意想、情感和审美情趣，在丘壑林泉中洋溢着诗情画意，从而达到源于自然而高于自然的艺术效果。

盆景和盆栽是两个不同的概念，一般而言，用盆或器皿栽植植物，都通称盆栽或盆植。而盆景是通过艺术处理和园艺加工创造出来的成景艺术品。盆景中的树石通过加工剪裁，成为微缩的大自然的优美景色，并和盆钵、景架相配，相互协调，相互衬托，从而构成一幅完美的艺术画卷。所以，凡是制作盆景的高手，必须胸有丘壑，腹有诗书，才能创作出一盆富有诗情画意的高雅幽逸的作品来。

2. 盆景和其他学科的关系

盆景是一门特殊的造型艺术和视觉艺术，它以盆为“纸”，以树石为“绘”，是盆栽技术与造型艺术巧妙结合的产物，深受中国传统造园艺术、绘画、雕塑、诗词等的影响，因此它和园艺、园林、诗画等有着密不可分的关系。

盆景是活的艺术品，尤其是植物的生命过程，是随着一年四季的交替变化而变化的，因此这就决定了盆景创作的连续性，盆景植物的生命过程，就是盆景的连续创作过程。同时，因盆景体量较小，在面积有限的盆盎之中，要通过修剪、摘叶、抹芽、蟠扎等方法，控制植物的生长、发育，所以又必须要有一定的园艺栽培技术。

盆景艺术在发展过程中，常以诗的情趣，画的意境来对树石进行剪裁，因而盆景的创作又多受诗画的启发和影响。不少著名的诗画家如王维、白居易、苏东坡、文震亨等又都是盆景的爱好者。在历史上，不少盆景亦是以名人名画的笔意进行再创作的，如明代盆景常“结为马远之欹斜诘曲，郭熙之露顶张拳，刘松年之偃亚层叠，盛子昭之拖曳轩翥。”清代的

“仿云林山树画意”，直到现在的“刘松年笔意”盆景等等。同时当代的盆景流派也是在借鉴当地画派之画理的基础上或在其技法影响下，形成自己独特的艺术风格的。如岭南盆景就是受岭南画派的影响，讲究每一笔都有节奏，抑扬顿挫，笔法流畅有气，创造了“蓄枝截干”的独特折枝法构图；苏派盆景也深受文人诗词、吴门画派以及苏州造园艺术的影响，不仅注重造型构图，而且强调神韵意境，咫尺盆盎之中，充满了诗情画意。

盆景和造园艺术都是三维空间的造型景观艺术，它们同样是大自然的艺术概括和艺术再现，同样是自然美景与作者的审美意识、审美理想和审美情趣的结合。古代的富豪为了不出家门而获得山林野趣，就叠山理水、栽花植树，营造园林而居。而经济条件较差的“下户”，只能采取盆景艺术手法以满足审美的需要。盆景与园林在创作原理和艺术方法上常常相互借鉴、相互渗透，二者同源于自然，同源于生活，其创作规律和艺术手法可以说是完全一样的。盆景艺术实际是园林艺术的一个分支学科，它的发展也受到了我国传统造园艺术的影响，但它毕竟是一种相对独立的艺术形式，有自身的创作规律和需求。同时盆景艺术的局限性较大，因为它的植物、山石等配置于一个有限的盆盎之中，必须经常加以精心养护管理，不断加工，才能日臻完善。

3. 中国盆景简史

中国盆景发轫极早，汉代以前就已显端倪。中国浙江省余姚地区河姆渡遗址的第四文化层中，曾出土两块刻有盆栽万年青状植物图案的陶器残块，其中一长方形花盆上还刻有小圆形装饰图案，如图 1—1 所示。

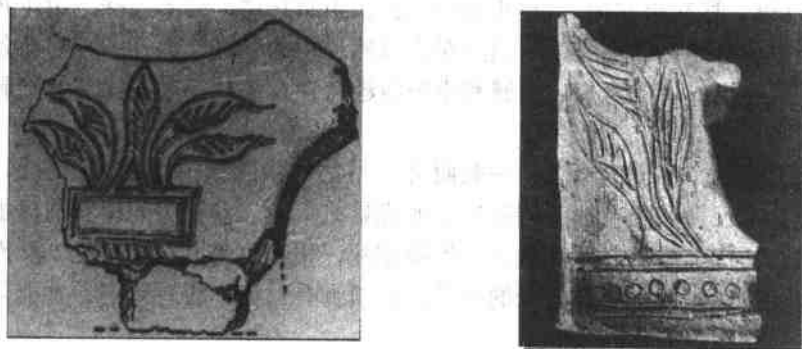


图 1—1 河姆渡遗址出土的陶器残片

东汉时期，人们已将自然景色移入盆盎之中，置于室内，以供观赏，开始出现了以植物、盆钵、几架三位一体的盆栽整体艺术形象。考古发现，在河北省望都的东汉墓道壁画上，绘有一陶质卷沿圆盆，盆内栽有六枝红花，盆下有一方形架座。考古发现的汉代陶砚以及汉晋时期流行的“博山炉”中出现了模拟仙山神水的景观，可看作中国山水盆景的起源。

魏晋南北朝时期的隐逸意识影响广泛，欣赏自然之美蔚然成风。山水诗、山水画、山水园林的相继兴起，促进了同样以抒发自然情趣为主题的盆景艺术的发展。此时的盆景已开始模仿山林景象。这种“咫尺千里”“小中见大”的表现技法，对盆景的形成产生了深远的影响。

唐代社会经济的日趋繁荣促进了文化艺术的发展。受魏晋南北朝的山水画、山水诗、写意山水园林的影响，人们开始将简单的盆栽发展成具有意境的盆景，并已掌握挖掘树木移作

盆景之用的技术，出现了山水盆景和树桩盆景，并有以盆景作礼物馈赠亲友的记载。唐代出现了众多的关于盆景、盆池的诗咏，如大诗人杜甫、韩愈、白居易、李贺、陆龟蒙等均有盆景诗作。

宋代盆景在形式和内容上均达到了较高的艺术水准，对盆景的布局、画意的安顿、诗情的灌注以及对石材、植物的研究逐步深入，而意境的创造则更具匠心。北宋大文豪苏轼在《格物粗谈》中提到：“芭蕉初发分种，以油簪横穿其根二眼，则不长大，可作盆景。”这是盆景作为专门名称最早的文字记载。宋代绘画《十八学士图》四轴之二幅中，均画有松树盆景。

《太平清话》记载：南宋田园诗人范成大，爱玩英石、灵璧石和太湖石等，并题上“天柱峰”“小峨眉”“烟江叠嶂”等名称，出现了盆景的题名，使得盆景作品更具诗情画意。赵希鹄在《洞天清禄·怪石辨》中对灵璧石、英石、太湖石等八个石种逐一作了描述。杜绾《云林石谱》记载有灵璧石、太湖石、昆山石、英石等 116 个石种，并对产地、采取之法、形状、色泽、品第以及清供等作了详情的记述。

元代盆景制作趋向小型，人们热衷于把大自然的美妙景色，精缩为盆盎之中的微观景象，供人玩赏，并称之为“些子景”（些子即细小之意）。元代画家李士行所绘的《偃松图》（图 1—2），为一附石曲干式松树盆景，四方盆中，苍劲古雅之松如倦鹤之回翔，露根悬爪，倚石而出，而枝片顶端之枯枝，形似舍利之干，整个作品给人以强烈的艺术感染力。

明代盆景多以画理构思、剪裁，故其姿态隽妙、形式自然，并注重景与盆的搭配，对丛林、双干、多干盆景的布局及配石、蟠扎技法等都有一定的研究。当时的一些著名文人根据其自身的实践经验，著书立说，并展开艺术上的争鸣与探讨，不同的艺术风格、艺术流派争奇斗妍、交相辉映。这一时期，陈继儒的《太平清话》、高濂的《遵生八笺》、王鸣韶的《嘉定三艺人传》等，都有关于盆景制作技艺的记载。扬州盆景园曾保存有一盆原为扬州天宁寺遗物的明末古柏盆景，泰州也保存有一盆明末崇祯年间的古柏盆景。

清代盆景形式多样，取材丰富，对盆景的取材、造型、养护等均有一定的研究，并出现了盆景植物的分类，更讲究盆景的景物点缀。此时盆景已商品化，且价格昂贵。嘉庆年间的苏灵在《盆景偶录》一书中，将盆景植物分成四大家：金雀、黄杨、迎春、绒针柏；七贤：黄山松、瓔珞柏、榆、枫、冬青、银杏、雀梅；十八学士：梅、桃、虎刺、吉庆、枸杞、杜鹃、翠柏、木瓜、蜡梅、天竹、山茶、罗汉松、西府海棠、凤尾竹、紫薇、石榴、六月雪、栀子花；花草四雅：兰、菊、水仙、菖蒲。对于盆景的制作和取景，康熙年间陈溴子的《花镜》以及李斗的《扬州画舫录》都有较为详细的记载。光绪年间的苏州盆景家胡焕章将山中老梅，截取基干，移入盆内，刀凿雕琢作枯干状，略缀苔藓，并删去大半枝条，留二、三枝任其自然生长，饶有画意。而郑板桥所题画的《盆梅》更形象地展示了当时梅花盆景的艺术



图 1—2 《偃松图》

魅力。由于当时玩盆景之风，盛极一时，诗人也往往加以品评。

中华人民共和国成立后，各地相继建立了盆景园和园林技（学）校，培养了一大批盆景专门人才，并举办各种展览，出版了各种盆景画册和书籍，加强了国际、国内的盆景技艺和学术交流。中国盆景从此走向了世界。

中国盆景约于南宋时期，即日本平安时代后期传至日本，1910年日本盆栽参加英国伦敦举办的日英博览会，盆景首次在欧洲展出，开始流传到西方。1989年国际盆景界正式成立了“世界盆栽友好联盟”（WBFF），标志着盆景新时代的到来。

二、盆景的流派与分类

1. 盆景的艺术流派

中国地域辽阔，各地的人文、地理、习俗等各不相同，从而形成了盆景众多的地域流派和艺术风格。盆景素材的不同，加工技法及个人修养的差异，也使各地的盆景丰富多彩。就树桩盆景而言，有苏派、扬派、川派以及岭南、上海诸派。

苏派盆景是以苏州为中心而命名的盆景艺术流派。苏州盆景源于盛唐，一直发展至今。现代苏州盆景师法自然，讲究诗情画意，已从传统的“六台三托一顶”“顺风式”“屏风式”等规则式风格中解放出来，形成了“粗扎细剪，剪扎并用”“以剪为主，以扎为辅”，蟠扎以棕丝为主的造型技法。苏派盆景以清秀古雅、枯荣相济的艺术特色而独树一帜。树种以雀梅、榔榆、三角枫、石榴、紫薇、松柏等为主，参见彩图1。

扬派盆景是以扬州为中心而得名的盆景艺术流派。扬派盆景始于唐代，元明时已采用扎片造型的方法，至清盛极一时，目前仍保留着传统风格：对所用树木自幼加工成形，将主干进行螺旋状弯曲成“游龙弯”，并根据“枝无寸直”的原理，将小枝加工成“一寸三弯”，再将枝叶剪扎成极薄的“云片”，一至三层称“台式”，三层以上称“巧云式”。其风格整体平稳严整，给人以精工细作之感。树种以松、柏、榔榆、瓜子黄杨、罗汉松等为主，参见彩图2。

川派盆景是以四川命名的盆景艺术流派。川西以成都为中心，讲究写意，清雅秀丽，又称成都盆景。川东以重庆为中心，注重写实，浑朴自然，又称重庆盆景。成都盆景相传起源于五代，重庆盆景起源于唐末宋初。传统川派盆景将树干弯成“对拐”“方拐”“掉拐”“大弯垂枝”“滚龙抱柱”等形式（拐即弯）。枝的盘曲也有“平枝”“滚枝”“半平半滚”等法。经过近年革新，川派盆景多悬根露爪，虬曲多姿，苍古雄奇。树种有瓶兰花（金弹子）、银杏、罗汉松、六月雪、贴根海棠等，参见彩图3。

岭南盆景是以中国岭南地区广州为中心的盆景艺术流派，包括广东、广西、福建以及港澳地区。岭南盆景受岭南画派的影响，创造了以“畜枝养干”为主的折枝法构图，枝干脉络清晰，瘦硬如曲铁，树形自然。其大树形盆景雄伟豪放，高于形盆景飘曳潇洒，有超凡脱俗之感。树种以九里香、福建茶、榔榆、雀梅、朴树、栀子花等为主，参见彩图4。

海派盆景是以上海命名的盆景艺术流派。海派盆景博采众家之长而自成一体，一改传统的棕丝蟠扎之法，采用金属丝整形，精扎细剪，树干、侧枝曲伸自如，枝片分布自然，疏密聚散，富有变化。明代隆庆、万历年间，上海嘉定地区的盆景就已具有较高的水平，近年来又为全国各地培养了大批的盆景技术人才，可谓桃李满天下。主要树种有日本五针松、真柏、黑松、罗汉松等，参见彩图5。

除了以上五大流派之外，许多地方的盆景也各具特色，如以杭州、温州为中心的浙江盆

景，南受岭南派的渗透，北受海派的影响，造型吸取两派之长，采用细金属丝、棕丝并用，剪扎并举，形成了自然明快、雄伟挺秀的艺术风格，树种以松柏类为主，参见彩图 6。以安徽徽州为中心的徽派盆景，历史悠久，其采用棕皮、树筋等材料，粗扎细剪，以古朴见长。其他如武汉盆景、中州盆景等各具风格特点。

2. 盆景的分类

中国盆景主要分为树木盆景、山水盆景、树石盆景以及微型盆景等几大类。

(1) 树木盆景 以木本植物为主要材料，经过修剪、蟠扎、整形等艺术加工处理和精心培育，再现大自然的植物景观，如“秦汉遗韵”等。树木盆景按其大小高矮，共有 5 种规格：高度超过 120 cm 的为特大型盆景；80 ~ 120 cm 的为大型盆景；40 ~ 80 cm 的为中型盆景；10 ~ 40 cm 的为小型盆景；10 cm 以下的为微型盆景。横斜、偃卧、悬崖等种类，则以其中树木枝干伸展长度为准。

(2) 山水盆景 以山石为主要材料，通过截取、雕琢、布局、胶合等创作手法，并适当配置植物，或点缀亭、桥、舟等配件，再现大自然的山水风貌。其主要艺术特点是以少胜多、小中见大，从而达到“一峰则太华千寻，一勺则江湖万里”的艺术效果，参见彩图 7。

(3) 树石盆景 以植物、山石等为素材，结合树木盆景和山水盆景的创作手法，将树木、山石组合成景，从而再现大自然的树石风貌。其创作须根据其所表现的主题，选择适当的树木和石种，精心处理其地形、地貌、坡脚、水岸线等元素，以达到最佳的艺术效果，参见彩图 8。

(4) 微型盆景 以微型树木、山水、树石等为素材，舒造化于指间、涵天地于掌中，故有“掌中诗”“指上园艺”之美称，参见彩图 9。它可点缀陈设于案头、书架或窗前等处，更可以多件组合的形式，配置于博古架内，以便在欣赏袖珍盆景世界的同时，可以感受到博古架的造型美以及与之相关的综合陈设艺术，参见彩图 10。

中国盆景发展到今天，形式多样。除上述外，其他如壁挂盆景、异形盆景等，亦趣味盎然，别具神韵。

课题二 盆景材料及工具

盆景造型或老桩遒劲、古拙醇厚，或新枝吐翠、俊逸挺秀，或枝干扶疏、风姿清雅，或高峰耸立、峻峭挺拔，或平岗丘陵、小桥流水，或悬崖陡壁、险夷有变。大自然的风姿神韵，如诗如画，尽在其中。而这优美的造型，深远的意境，都通过一草、一木、一山、一石、一盆、一架来体现。构成盆景的材料都要经过筛选和精心培养，使其符合盆景艺术的特征与艺术规律。

一、常用盆景植物

1. 盆景植物选择要求

植物是用于盆景制作的主要材料之一，然而不是任何植物都可以用于盆景材料的，盆景植物必须具备以下特点：

(1) 植物形态特征要符合盆景造型要求

通常所选用的植物以木本植物为主，尤以乔木居多，也有藤、蔓类灌木，及少数草本植物和竹类。所选用的植物要求树干易弯曲造型；树皮斑驳、爆裂或鱼鳞片状；茎干枝节间短；叶小，不宜过大，叶形变化奇特，叶色随季相变化；花、果要鲜艳、饱满、润泽，形态不宜过大，要奇特，有较高的观赏价值。

(2) 植物的生物学特征要适合盆景栽培

所选用的植物一般是慢生树种，并且有寿命长、萌芽力强、耐修剪、适应性强，抗旱、寒、涝等不良环境，以及少病虫害或抗病虫害能力较强等特点，故各地常选用乡土树种或园艺栽培品种。

2. 常用盆景植物分类

根据盆景的造型要求、观赏特性以及植物的种类、品种、植物的形态、生长的特性，将盆景植物分为以下几类。

(1) 松柏类

此类盆景植物大都是松科、柏科的常绿乔木或灌木，其形态特点是叶形奇特。松科叶多为针形，有二、三、五针一束，叶为革质，常绿，叶色为深绿或翠绿；树干挺直刚健，树皮粗糙，深裂，呈鳞片状；侧枝舒展，小枝簇生于枝端，形成苍绿树冠。因其侧芽萌发较弱，故造型时不宜过度修剪，多采用蟠扎技法，常作直干、斜干、悬崖式等。松科植物大多喜光、耐寒、耐瘠薄，少病虫害，适应性强，寿命长，且分布较广，资源丰富，是优良的盆景植物。柏科植物的叶多为鳞叶和刺叶，叶为革质，老叶深绿，新叶翠绿色，且叶片排列紧密，形象自然浓荫。树干弯曲苍劲、柔中带刚，小枝柔密，大多下垂。造型采用修剪和蟠扎并用的技法，也可对树干进行雕刻，或做枯干、枯梢、枯枝以达渲染的目的，形成枝干古拙苍老、冠叶青翠、自然朴质、苍劲高洁之感。柏科植物耐寒，对土壤要求不高，适应性强，少病虫害，生长缓慢，寿命长，具有较高的欣赏价值和经济价值。

常见的松柏类植物有日本五针松、黑松、白皮松、锦松、金钱松、罗汉松、桧柏、刺柏、地柏、瓔珞柏、翠柏等。

(2) 杂木类

此类植物种类最多，以小乔木、灌木、藤本类居多，通常有常绿和落叶两类。常绿类以叶小、形奇、革质、色绿为主要形态特点，是生长较慢、寿命长的树种，其造型通常采用蟠扎修剪并用的技法。落叶类则以叶形奇异、色泽季相变化丰富、老桩树干形态各异为主要特点。其生长迅速，萌发力强，耐修剪，造型多采用修剪技法，以形成大树形骨架枝，造成冬态植物景观，丰富了盆景欣赏意境。杂木类植物通常生长健壮，适应性强，根系生长发达，能悬根露爪，姿态苍劲古朴。且资源丰富，人工繁殖较为简易，适宜于各种造型，也可与山石配置，或作山水盆景植物配景。

常见的杂木类盆景植物有苏铁、银杏、榆、榉、朴、雀梅、三角枫、鸡爪槭、黄杨、榕树、对节白蜡、枫香、柞木、络石、黄荆、赤楠、水杨梅、桧柳等。

(3) 花果类

此类植物以小乔木、灌木、藤本为多，常绿或落叶。其主要特点是树形各异，树枝舒展，花形奇特而不宜过大，花色鲜艳夺目，具香味，花期较长。果实较小，果色以鲜红、橙黄为佳，配以绿叶，入秋红果累累，经冬不凋。花果类植物通常喜光，稍耐阴，喜湿润、肥沃的微酸性土壤。该类植物生长健壮，萌芽力强，造型时一般采用修剪技法，结合花果类植

物的生物学特性，进行合理的疏剪、短截，达到花果疏而不稀，形色俱佳的观赏效果。

常见的花果类盆景植物有梅花、腊梅、海棠、红果、杜鹃、火棘、金雀、枸杞、迎春、石榴、虎刺、天竺、紫薇、紫藤、金银花、凌霄、金弹子等。

(4) 竹草类

此类植物分属禾本科竹亚科和多年生宿根常绿草本植物。其中竹类植物的特点是株形矮小，丛生，叶片细小，披针形，色泽翠绿，或有条纹状间色；秆自基部分枝，秆形通常以圆形为主，也有方形、橄榄形等；节短，色以绿、黄为主，也有紫色。该类竹不耐寒，喜温暖湿润的环境，在疏松、排水较好的沙质土壤中生长良好；造型常采用修剪技法，配以山石，除作竹石盆景外，也可作为树石、山水盆景的植物配置。该类植物中的草本类特点是常绿、多年生，株形矮小，丛生，叶小或纤细呈线型，花果小而色艳，具有较好的观赏效果，常用作盆景植物的配置、点缀。

常见的竹草类盆景植物有凤尾竹、橄榄竹、菲白竹、紫竹、方竹、菖蒲、菊花、铁线草、沿阶草、伞草等。

二、常用盆景山石

我国地域辽阔，山石种类极为丰富，作为盆景山石材料应具备轮廓清晰、色泽圆润、皱纹细腻丰富，并有其明确的纹理走向等特点。色泽以白色、黑色、灰色、青色、棕色等单色为佳。石质坚硬的要有自然绛棱，石面要保持天然形状。石质疏松的，经过雕琢加工，尽可能显示其石质骨架纹理，并具有较好的吸水性等特征。一般按其质地的不同，分成软石类和硬石类。

1. 软石类

软石又称吸水石，其质地疏松，便于截锯、雕琢，可塑性强。一些硬石无法表现的内容，均可在软石中得到体现，从而丰富了盆景的内容。其缺点是石质感不强，易分化、损坏，保存年代不长，故价值不高。

2. 硬石类

硬石质地坚硬，具有独特的皱纹、色彩、形状、神态，是制作山水盆景的好材料。缺点是不易加工，不吸水，植物栽种成活困难，组合时山石之间表面皱纹难以统一。

三、景盆、几架及工艺配件

1. 景盆

盆景乃盆中之景，有景必有盆。盆对盆景的作用不仅作为栽种植物或盛放山石的器皿，而且是整个盆景造型的组成部分。盆既划定景物的构图范围，又与景物相辅相成，紧密结合，有着较大的实用价值和艺术价值。

我国的陶瓷工业发达，所制景盆造型古朴，色彩素雅，工艺精湛，款式多样，质地细腻，坚固耐用，其本身就是艺术品，是盆景艺术不可分割的一个部分（图2—1）。

(1) 按用途分类

有盆栽盆和水石盆两类。

1) 盆栽盆 盆底有排水孔，盆口较深，大都用于栽植树桩盆景。

2) 水石盆 也称水底盆，盆口较浅，无孔，一般都用于山水盆景或树石合栽。

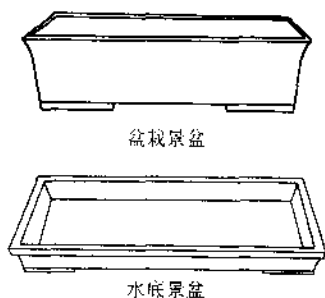


图2—1 景盆