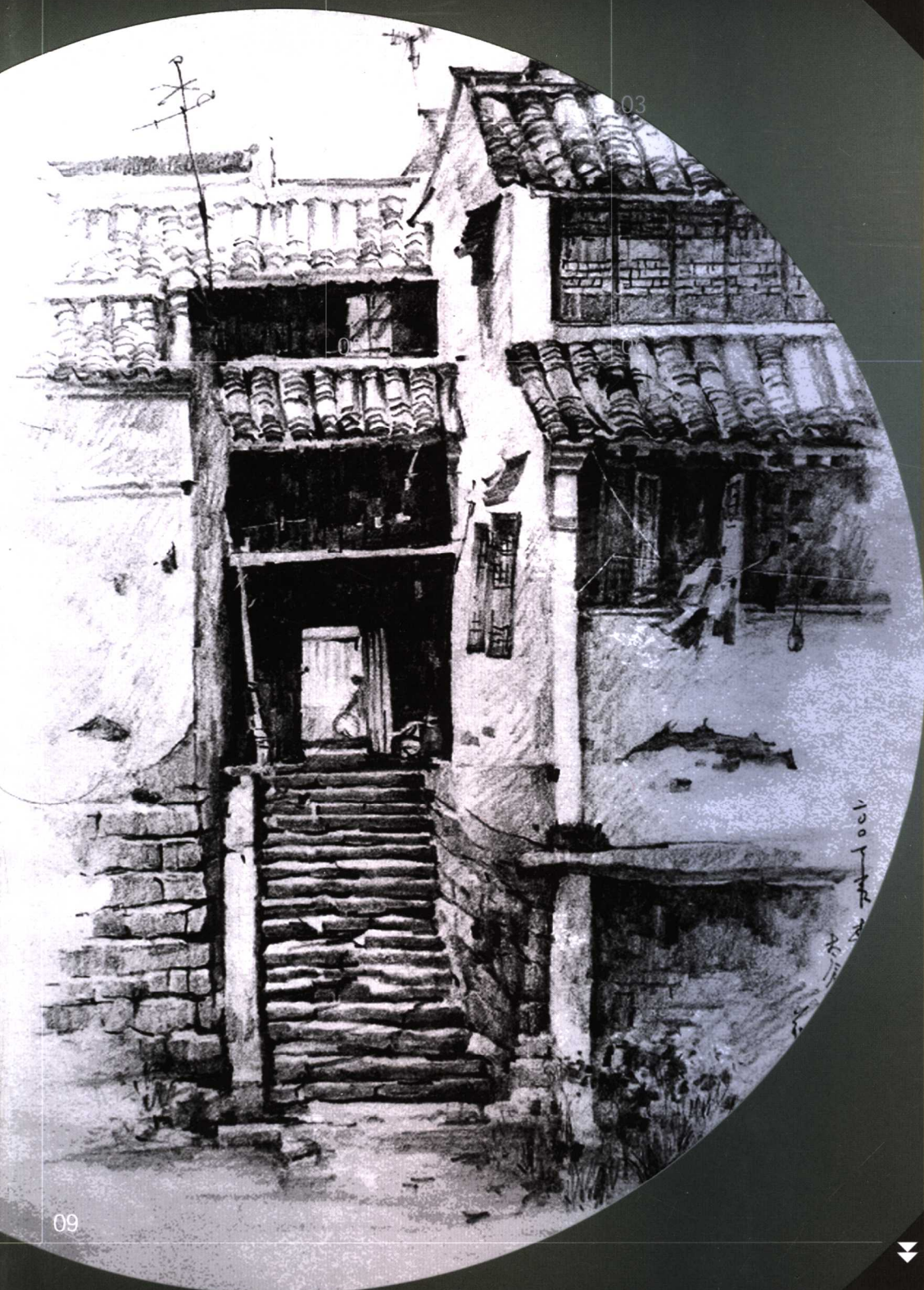


中国高等院校建筑学科系列教材

GAODENG
YUANXIAO
JIANZHU
XUEKE
XILIE JIAOCAI



风景素描

上海人民美術出版社
Shanghai People's Fine Arts Publishing House

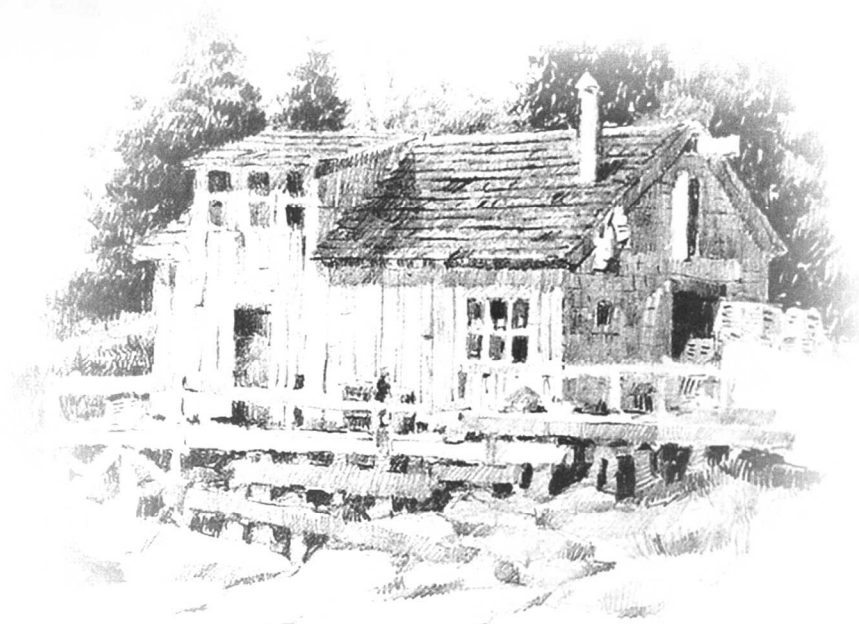
主 编 / 张 奇
副主编 / 王 伟
同济大学 / 王巧玲 杨义辉 著

中国高等院校建筑学科系列教材

风景素描

同济大学

王巧玲 杨义辉 著



上海人民美術出版社

图书在版编目(CIP)数据

风景素描/王巧玲, 杨义辉著, ——上海: 上海人民美术出版社, 2006.9

(中国高等院校建筑学科系列教材)

ISBN 7-5322-4952-2

I. 风... II. ①王...②杨... III. ①风景画-素描-技法(美术)-
高等学校-教材 IV. J214

中国版本图书馆 CIP 数据核字 (2006) 第 096826 号

中国高等院校建筑学科系列教材

风景素描

主 编: 张 奇

副 主 编: 王 伟

著 者: 王巧玲 杨义辉

责任编辑: 姚宏翔

封面设计: 郭 蓝

摄 影: 邬春生

技术编辑: 陆尧春

出版发行: 上海人民美术出版社

(上海长乐路 672 弄 33 号)

印 刷: 上海锦佳装璜印刷发展公司

开 本: 889 × 1194 1/16 印张 6

版 次: 2006 年 9 月第 1 版

印 次: 2006 年 9 月第 1 次

印 数: 0001-4250

书 号: ISBN 7-5322-4952-2/G · 296

定 价: 22.00 元

目录

序 /4

第一章 材料 /7

- 1.1 铅笔 /8
- 1.2 纸张 /11
- 1.3 画板 /12
- 1.4 画凳 /13
- 1.5 橡皮 /13
- 1.6 美工刀 /14
- 1.7 速写本 /14
- 1.8 取景框 /15
- 1.9 其它工具 /15

第二章 素描要点 /16

- 2.1 握笔姿势 /17
- 2.2 选材 /17
- 2.3 构图 /18
- 2.4 透视 /21
- 2.5 明暗 /29
- 2.6 笔触 /30

第三章 风景元素 /35

- 3.1 树木 /36
- 3.2 台阶 /52
- 3.3 人物 /56
- 3.4 其他配景 /57

第四章 建筑风景 /60

- 4.1 建筑局部 /61
- 4.2 传统建筑 /62
- 4.3 都市建筑 /64
- 4.4 农舍建筑 /67
- 4.5 室外风景 /73
- 4.6 风景特写 /75

第五章 艺术处理 /80

- 5.1 明暗关系 /81
- 5.2 素描与照片 /82
- 5.3 虚化处理 /83

第六章 作品赏析 /84

附录：教学安排建议 /95

后记 /96

序

戴复东 中国工程院院士 同济大学博士生导师

《中国高等院校建筑学科系列教材》即将出版。这是一件有意义的事。

现在，在一些人的思想中，还存在着下述的问题：即现在电脑发展非常迅速，也逐渐成熟，可以进行各种方式的绘图工作。所以建筑系和学院的学生们是不是需要学习美术？或者是不是需要花这么多时间学习这么多内容的美术等问题。这些是一种实际存在社会分工现象，但作为建筑教育来说，我们应当怎样去正确认识呢？

广义的建筑是我们人类为了生存、生活的需要，自己不断去创造出新的、尚不存在的人工环境和自然环境，或是改造不合理的现存、已有的人工和自然环境。而这些环境都是物质构成的，都是以一定的空间，实体的形态而存在的。在经济条件允许和技术条件可能的情况下，应当将这些环境设计建造或改造得更适用些、更舒适些，更赏心悦目些，这就是人类发展的基本要求。如何才能做到这一点呢？这就要靠规划、建筑、园林和环境设计人才了。而这些人才正是大学建筑系或学院内各个专业所培养的对象。要学习和学会做好以上的工作，除了要进行逻辑思维的学习训练以外，对空间、实体的变化处理和运作方面需要非常重要的基础理论、基本知识和基本方法，是终身受用的基本功夫。这就一定要进行一定时间和内容的形象思维的基础学习训练。这一基础培养的任务，主要是通过美术课程的教学来进行。因为通过各项美术课程的学习，学生们才会通过绘画的对象，经过大脑的认识、组织、分析、逐步加深对空间、实体的物质对象各种关系的认识和理解，才能铭记在思想中，而得到形象与空间的辨别力和想象力。

其次，规划、建筑、园林和环境的设计人员们首先应当知道在空间、实体、形态的处理上，如何满足客观实际的要求而进行设计。但是设计人员往往不是投资人，也不是决策人。所以设计人员应当有办法将自己的规划设计构想使他人，特别是投资者、决策者和有关领导能够知晓、理解。同时，设计人员也应当对自己看见的形象和想法是不是合乎客观实际，是不是好，有一个充分的了解。这就要求设计人员自己能有对空间、实体和形态的手头表达能力。如何才能做到这一点呢？当然各种表达能力可以用立体的模型、各种透视和鸟瞰的表现图等等。而这些的表达方式现在已经泛商业化了，可以由专门做模型的公司和制作表现图的公司来操作。从表面

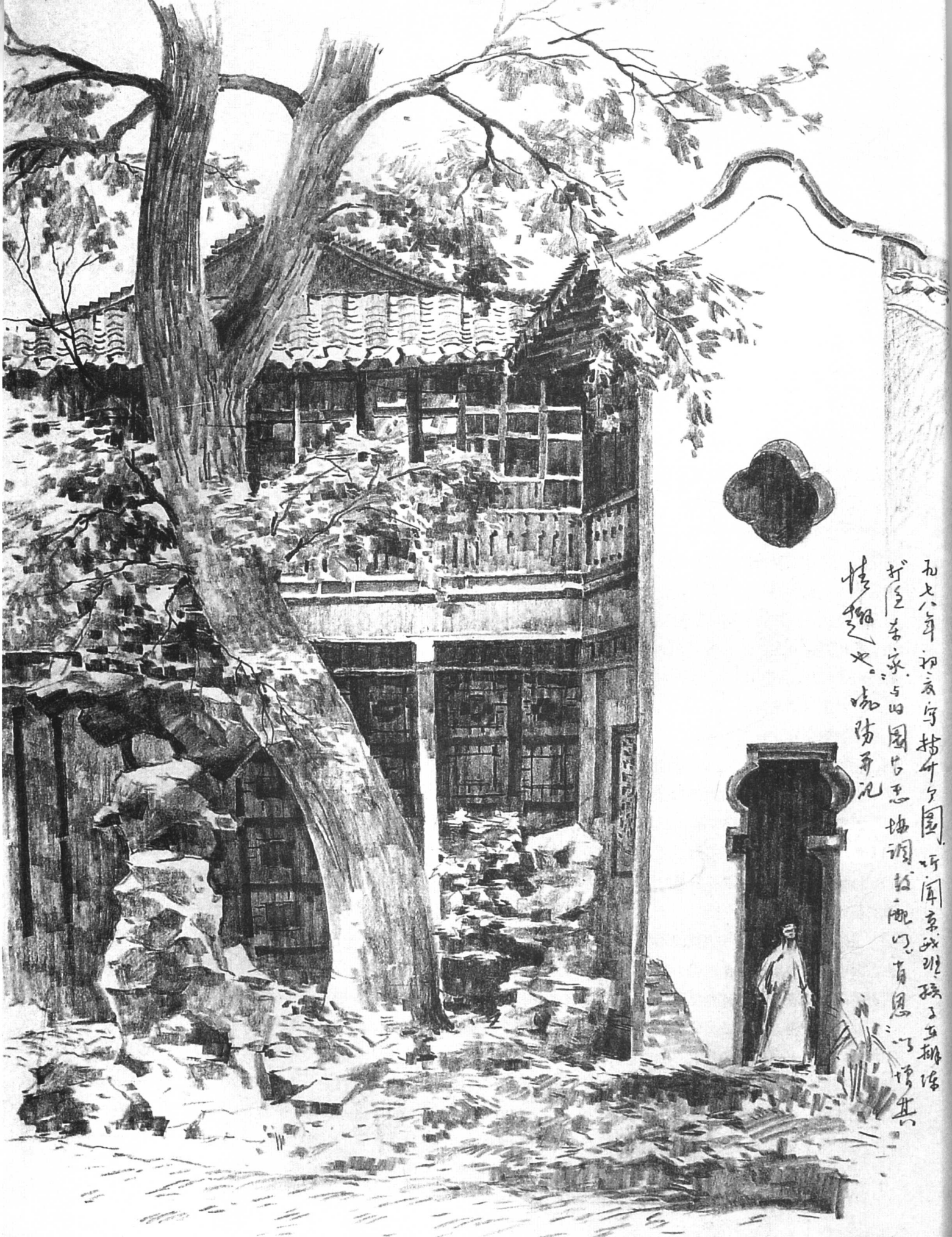
上看,似乎各种设计人员可以不要掌握这些技巧了。但是通过大量的实践表明,用商业化的办法由别人操作是需要的、也是可能的,但这样做会费时费钱,而别人制作的东西是否符合设计者的想法、意图,需要由设计者来鉴定。如果自己不具有这种表达能力,就会使设计人员处在一种对自己的设计只能有一些似曾相识的地位。同时也无法在设计初始探索阶段,随时随地快速作出调整修改。因此作为一个真正有水平、有能力的设计人员,能够用徒手或是借用建筑作图的方法,将所设计的对象及早地、比较符合实际地绘制出来,这应当是一种不可缺少的、非常重要的本领。要达到这一点,最好在中学阶段就开始培养自己这方面的兴趣和才能,大学后再进行专门的、序列和系列的各种学习训练,必须在系列美术课程中进行,当然,从大学开始训练也是可以的。这样,就可以打下较强的专业基础。设计工作有时就好比军事竞赛一样。今天,虽然有了各种各样新式武器,但是要取得战争和战斗的胜利,首先要指挥员有智慧和魄力的决策、布署,各军种的匹配,而最后战士的体魄、基本训练、单兵的作战能力仍占有极为重要的作用。

再者,世界是五彩缤纷的,而且搭配和组合得令人心旷神怡或是激情荡漾,我们要创造的人工和自然环境是千变万化的。因此我们设计人员要认识它们、理解它们和再现它们,这也是很不容易的事,这就要有赖于我们在色彩绘画课程中打下的坚实基础。

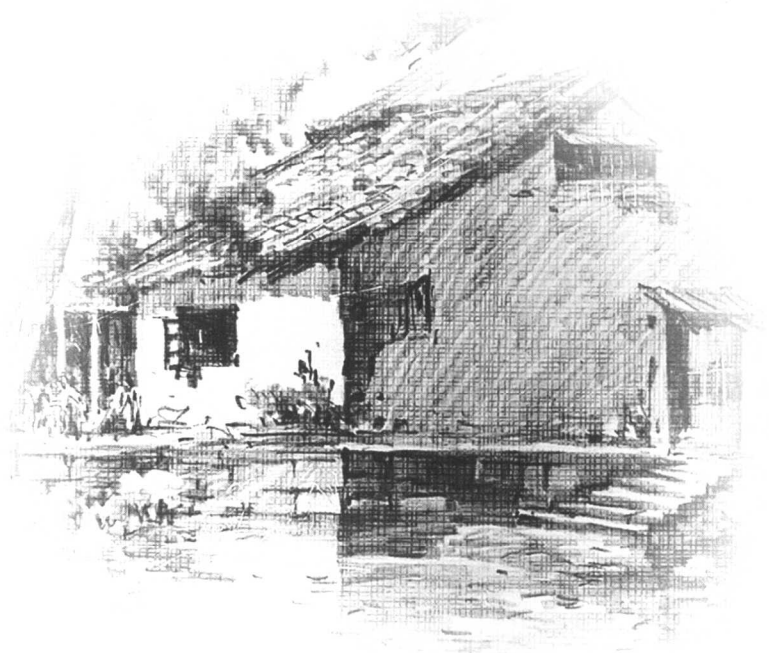
上述的各种基础训练完成以后,如何与广义的建筑和建筑表现方式结合起来,也需要有一个重要的磨合过程。在这份教材中就坚实地向前跨出了一步。重视了学习美术基本功和广义建筑表现图中各领域、系列和序列之间的融合和匹配。

此外对于为人类创造美好环境的人才来说,在大学的教学中,对美的教育和培养,对国内外美术和艺术的历史发展等等都应当有计划、有步骤地对学生进行教育培训,以扩大他(她)们的眼界,加深他(她)们的认识和理解。希望他(她)们广闻博览、兼收并蓄、博采众长,为人类创造更美好的环境打下坚实的基础。

这些就是美术课程教学的主要目的。也是本系列教材发挥的重要作用。



九七八年秋末写于坊间夕园
所闻京成班孩子在排演
打渔杀家与四园台志地调
书一观以首恩以增其
情知之也 嘉庆年记



第一章 材 料

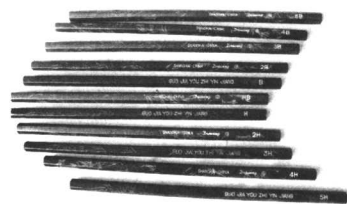
古语说得好，“工欲善其事，必先利其器”，要画好风景素描，虽然要具备多种条件和因素，但首先就是要选择合适的工具材料，这是必不可少的物质投入。为了

能够更好地完成一幅作品，工具必须使用起来得心应手。在品类众多的绘画材料中，风景素描的用具应该会比较简单便宜的。

工具清单

名称	型号/数量	品牌/种类
铅笔	3H(1支) H(1支) HB(3支) 2B(3支)	如：中华铅笔、木炭笔、碳素笔
	4B(3支) 6B(2支)	
纸张	8开(2包)	素描纸 120g
画板	2#轻质(1个)	
画凳	1个	
橡皮	可塑橡皮(2块)	如：
	专用橡皮(2块)	
美工刀	中号(1把)	如：手牌 田岛
速写本	16开(1本)	
取景框	5cm边框(1个)	
胶带	2.4cm(2卷)	如：3M 北极熊
长尾夹	4.1cm(1盒)	如：易达 得力
软毛刷	5CM 1把	
美式图钉	1盒	如：多纳
画箱	1个	

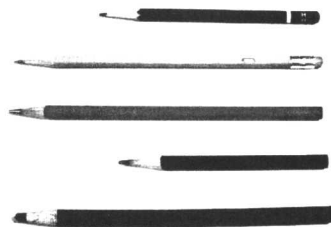
你的工具箱，会随着出外写生次数的增加越来越完备。如避免纸面损坏的防护纸、防护套，防止擦碰影响画面效果的固定液，专业擦图片，铅笔套，砂纸，防虫剂等等，这些非常实用的工具，会更多地出现在你的画箱中。



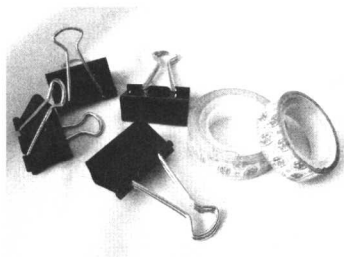
各种型号铅笔

1.1 铅笔

绘画工具品种多样，钢笔、圆珠笔、木炭笔、苇杆笔、色粉笔……无论使用什么样的工具，最重要的是了解它的特性，找到最适合你的那一种。在众多的工具中，铅笔似乎是种独特神奇的工具，它可以绘出多种纹理，不同的色调。



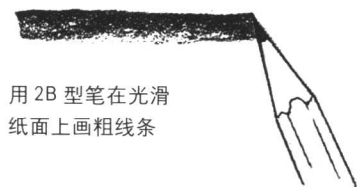
不同类型的铅笔



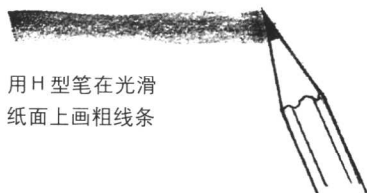
长尾夹、胶带



画板、画夹



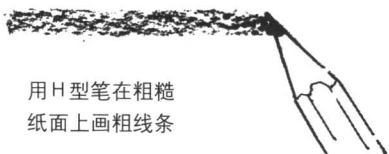
用2B型笔在光滑
纸面上画粗线条



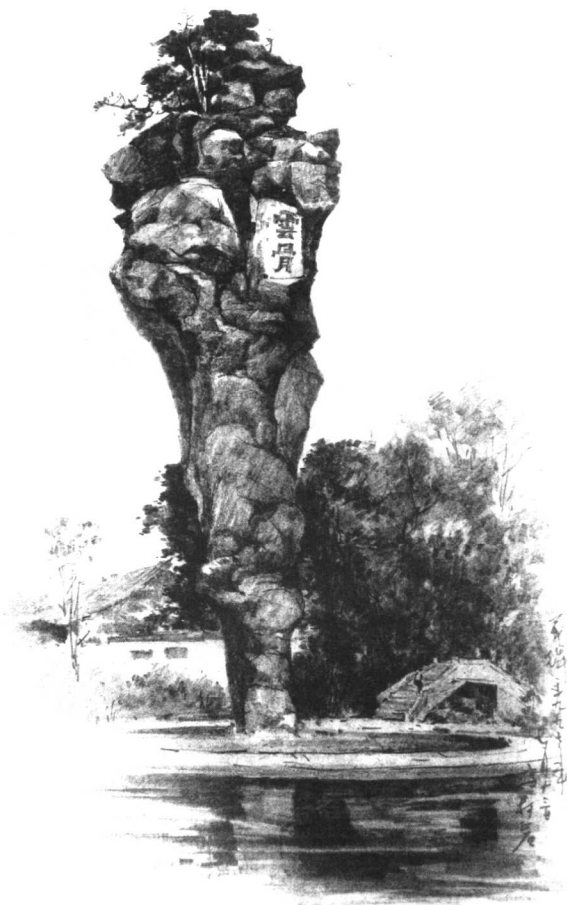
用H型笔在光滑
纸面上画粗线条



用2B型笔在粗糙
纸面上画粗线条



用H型笔在粗糙
纸面上画粗线条



柯岩 杨义辉

铅笔依据铅芯不同分软硬两种，一般用字母表示，“H”表示硬铅，铅芯硬度随数字的递增则越硬，画出的颜色较浅；软铅则用“B”标记，铅芯软度随数字的递增越变越软，可以画出更深的颜色。软硬铅芯皆可用于绘制草图，但这种硬度很高的铅笔，容易划伤纸面，故不太适合于素描绘画。画面中物体如果暗部塑造得不够，想要加重色调的话，“H”型的硬铅似乎就不太容易做到了。

素描练习中选用软铅笔则较为理想，软铅笔在纸面上的线条比较流畅，不会划伤纸面。修改也容易，尤其在风景素描中，有较多的树木山石，软铅芯的笔比较容易表现。另外不同厂家生产的笔软硬度也有所不同，因

此，可根据自身的习惯来选择，用得多了自然就知道自己喜欢什么类型的笔了。

绘画过程中，也并非仅仅使用一种类型的笔。有些画者甚至喜欢用自动铅笔，因为这样可以不用削铅笔，有的则用宽宽的木工铅笔，还有彩色铅笔、木炭条、碳素笔等等。其实只要画面的效果好，能突出表现物体的特点，得心应手的笔应该是最适合的。

画铅笔风景时，我们建议你认定一种牌子的铅笔就不要改变，因为你会发现一种牌子的HB和另一种牌子的B效果有可能是一样的，认定一种牌子可以帮助你熟悉这个牌子下每档笔画出来的效果。



柳树与牧羊人 凡高 苇杆笔的绘画效果

小贴士：不需要把所有的铅笔都买回来。建议买几支 HB，然后以此为“中心”，再买些其它的软、硬铅笔，如：3H、H、HB、2B、4B、6B。

1.2 纸张

绘画用的纸有许多种，大家可以每一种都尝试一下，因为纸张在绘画过程中起着举足轻重的作用，不同纸面的绘画效果肯定不同。纸的材质、纹理、克重、吸水性、透明度、韧性等直接影响着纸的质量。纸的种类和名称很多，以它的性能分类有硬纸和软纸两种。硬纸，其特点是纸质坚韧，透明度强，吸水性弱；软纸的特点则是纸质柔软，透明度弱，吸水性强。

风景素描中，对纸的要求没有国画、水彩画高。纸张与铅笔的选用可根据素描的要求及自身承受范围而

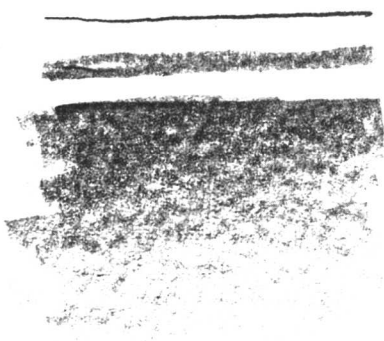
定，另外，铅笔软硬程度与纸张光糙的程度也关系密切，各种不同纹理的纸面必然影响着铅笔的线条和色调。相对来讲，对于克重较高、有适度粗糙质感的纸张，应是初学者的首选。当然，无论是“滑如春冰密如玺”的硬纸，还是“薄如蝉翼韧如筋”的软纸，都应视所画的景物作为选择的依据。

如果你不想自己的作品早早就发黄变脆，一定要买非酸性的硬质纸。价格可能有些贵，但应该是值得投入的。

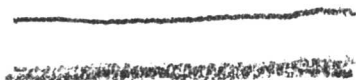
水景 何伟 粗质纸面的绘画效果



一支笔画在不同纸面上的不同纹理效果



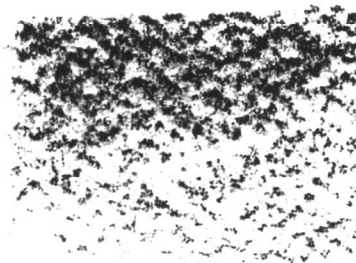
光面纸



较粗糙纸



粗糙纸



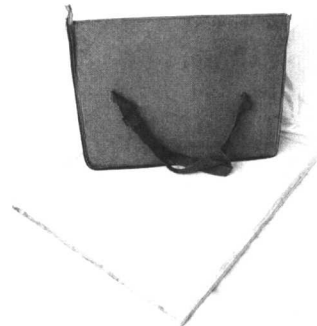
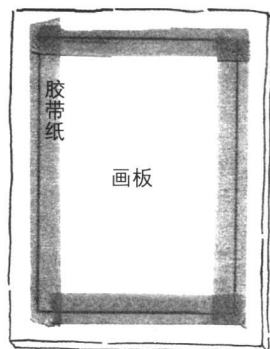
小贴士：不同纸张的绘画效果是不同的，建议选择几种经常使用的纸，熟悉其性能，以便于表达绘画效果。初学者可选用适度粗糙感的纸张，太光滑、太粗糙的都不太适宜。另外，在彩色纸面上画画会有特殊的效果，大家可以尝试尝试。



上海之晨 杨义辉 黄色牛皮纸面

1.3 画板

买一个价格适中、便于携带的画板，也是风景素描工具中必需的。风景素描写生的时间较一般速写时间要长，这就要求画板要平滑坚挺，因为画板本身的木头纹理也会影响作画的效果。画夹虽有存放画纸的功能，但表面比起画板来似乎硬度不够。



1.4 画凳

室外写生时，要考虑就坐的问题，因此携带一把方便轻巧的画椅是非常必要的。如果画凳或画椅还具有储物、轻便、可折叠的功能，那应该是外出写生的首选工具了。这里要提醒大家的是，一定要看看椅脚的支撑面，支撑面大的画椅，相对来讲，它的承重能力就较强，不容易损坏。



具有储放功能的画凳



携带方便的画凳

留修改印痕的习惯——不要着急将修改的内容擦掉，以“错误”为参照，才能将形体改得“正确”，不妨等到结束时再将画面整体清理一番。

绘画过程中，如果一定要用橡皮，尽量选用可塑性橡皮，即软橡皮，因为它可以揉捏，可以任意塑造成你想要的效果。橡皮应用的同时，一定要细致小心，应当轻轻黏离，而不是使劲地摩擦。橡皮“脏”了以后，可以将干净的地方翻出来继续使用。当然，橡皮如果处理不当，将会影响画面的整体效果，可千万别小看橡皮的功用。



学生作业

1.5 橡皮

从识字画画开始，大家用过很多品牌的橡皮，一般多为软硬两种。硬橡皮比较适合于大面积的修改，表面上似乎将纸面擦干净了，其实却损坏了纸面，甚至会改变纸的纹理。所以在风景素描中，建议大家尽量少用橡皮，因为橡皮容易让人产生依赖心理，这样势必会影响到绘画水平的提高。因此，构图起稿的时候，尽量选择软铅芯的笔，轻轻地画轮廓。另外，养成保

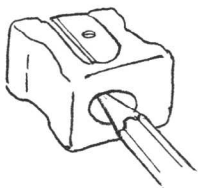


1.6 美工刀

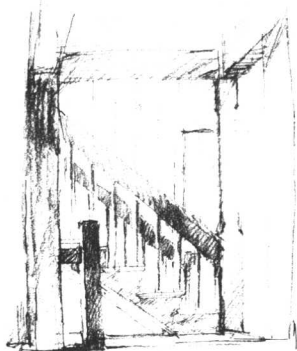
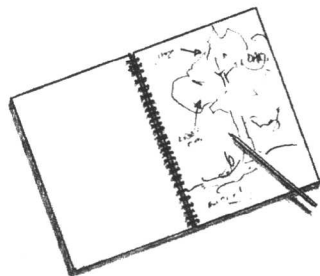
由于习惯用方形笔尖绘画，这里就仅提到了美工刀。经常在公共场所画画，其实更倾向于有储存铅笔屑功能的卷笔刀，因为一定要注意绘画场所的环境卫生，不要留下任何在此画画的痕迹，让它保持原来的样子。这也是一个优秀的学画者必须具备的素质。当然用剃须刀片也可以削笔芯，但是一定要小心刀锋的方向。另外准备一张砂纸也是很有必要的，它可以打磨成你想要的笔尖。



砂纸



局部速写



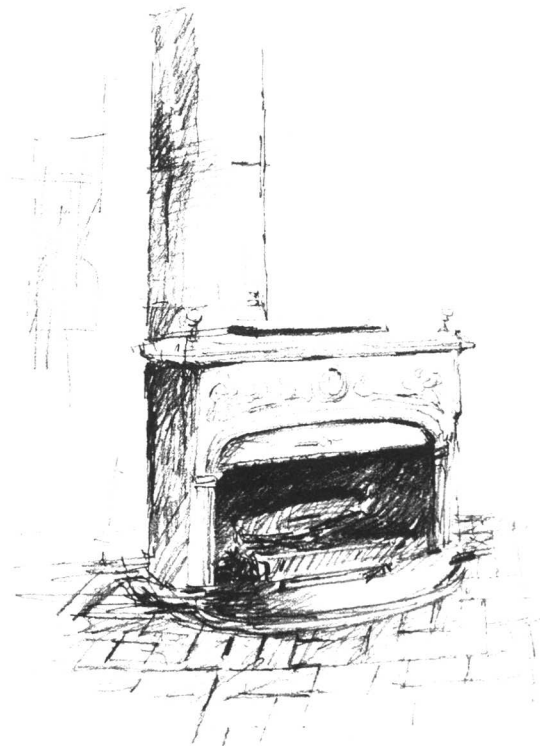
局部速写



1.7 速写本

养成随身携带速写本的习惯，各种大小规格的都可以。尽量挑那种打开后能够完全放平的活页本。身边随时带一本就可以了，就像日记本一样，把绘画的构思、想法、细部的研究及任何有助于绘画的想法都可以记录。

每天练习速写也是提高绘画水平的有效方法。它可以提高敏锐地观察及熟练地画线的能力，快速地把捕捉到的物体特征精髓画在速写本上，作为今后创作的主要素材来源，最终画出优秀的作品。



局部速写

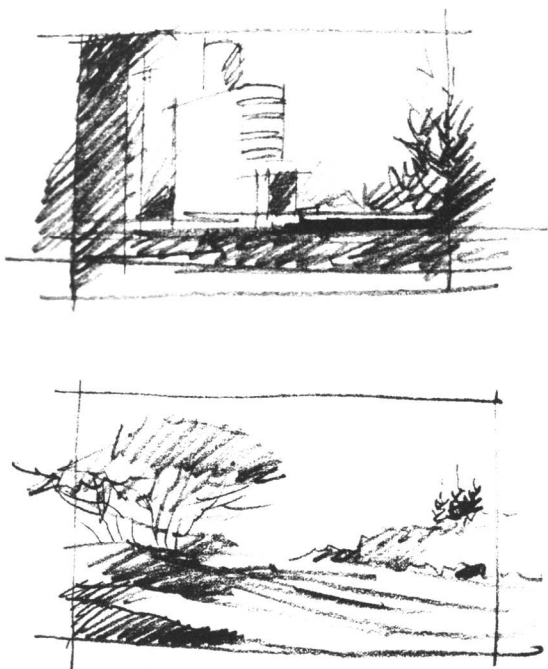
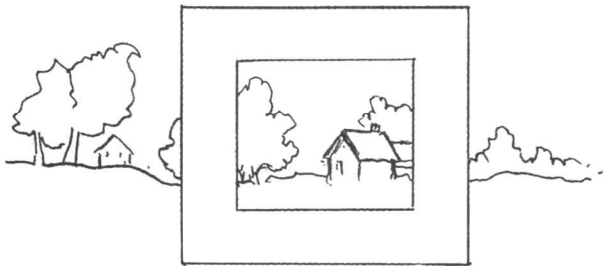
小贴士：因为手上的汗或油脂会弄脏画面，建议大家带一把柔软干净的小刷子清理画面上的橡皮屑。绘画工具较多时，可携带一个轻便的手提画箱。



1.8 取景框

为了避免画者观察时面面俱到，需要有一个遮挡视域的工具，用取景框来缩小眼睛所看到的视野范围，是一个简单有效的办法。把一块外边长宽分别为20cm、15cm左右、中间有一个边长约为13cm、8cm长方形孔的纸板做取景框，它可以帮助大家不受周围景物的干扰，选一处较容易组织画面的场景。

如果有兴趣的话，可以制作大、中、小不同的取景框，用这样的方法可以很快提高自己的观察组织能力。



1.9 其它工具

胶带

胶带粘住画纸，可以盖住边缘，形成“画框”，画面的视觉效果较好。但是玻璃胶带的粘性较大，使用时需要在画板或桌子上先粘两下，降低一些粘度，以免将画纸粘得太牢，撕掉时会损坏纸的表面。所以建议大家使用低粘性的胶或胶带。

固定液

铅笔素描比较大的缺点就是表面的铅粉容易剥落，尤其是炭精条等工具绘制的作品。喷上固定液后，可以防止画面经皴擦或抖动后，失去原来的画面效果。

小贴士：外出前能够养成清点工具的习惯，以方便写生，这是创作优秀作品的基础。

本章重点和习题：

理出一份适合自己需要的工具清单，并根据其准备绘画工具。

要求：能够轻松自如地使用绘画工具。



第二章 素描要点

赫伯特·里德说过“整个艺术史是一部关于视觉方式的历史，关于人类观看世界所采用的各种不同方法的历史”。并不是每个人都能用艺术的眼光来观察社会，而优秀的画者则与常人不同，这个不同其实就是观察方式的不同。对画者来说，锻炼造型能力和锻炼观察认识能力同样的重要。只有通过大量的练习，才能逐步掌握并扩展其绘画的表现方式，技巧才能更加成熟，也只有通过大量的练习，才可能让感知世界的触觉更敏锐。

在面对各种景象时，当学会用眼睛去选择的时候，就会发现景象、构图、线条、透视无处不在。和西方的油画、传统的国画相比，风景素描的笔触也比较重要。笔触不仅仅能准确地表现物象的形体，还可以表现画者的个性与感情，同时也成了辨别画家风格的重要标识。绘画时可根据不同的景象采用不同的笔触。线条只有依附于真实的造型时才变得更有价值，线条的生动则在于对造型因素的准确而深刻的理解。