



东方红—40 拖拉机零件目录

洛阳东方红拖拉机制造厂编

东方红—40 拖拉机零件目录

洛阳东方红拖拉机制造厂编

河南人民出版社

**东方红-40
拖拉机零件目录**

洛阳东方红拖拉机制造厂编

河南人民出版社出版
河南第一新华印刷厂印刷
河南省新华书店发行

1975年4月第1版 1975年4月第1次印刷

印数 1—17,000册

统一书号 15105·7 定价 0.40元

目

气缸盖	2
气缸体	4
配气机构	8
曲柄连杆机构	10
机油泵及油管	12
机油滤清器	14
油底壳	16
消声器和进排气歧管	18
空气滤清器	19
水泵和风扇	20
散热器	22
燃油管路	24
喷油器	25
喷油泵	26
调速器	32
柴油滤清器	36
发动机油门操纵装置	38
主离合器	40
前桥(前轮)	42
后轮	47

录

减速器	48
传动箱	52
末端传动	62
转向机	64
左制动器	66
右制动器带差速锁	68
制动器操纵纵杠杆	70
座位	72
柴油箱	73
仪表板和电瓶架	74
左右挡泥板、脚踏板和发动机罩	76
电气系统	78
油泵	80
提升器	81
悬挂机构	90
随车工具清单	93
滚动轴承分布图	94
滚动轴承综合表	95
附录	
东方红—40拖拉机主要技术规格	96

编 写 说 明

在伟大领袖毛主席关于“农业的根本出路在于机械化”的思想指引下，东方红—40拖拉机的生产发展很快，对支援农业生产发挥了很大作用。为了适应东方红—40拖拉机的迅速增长和给农机人员在工作中提供方便，我们编写了《东方红—40拖拉机零件目录》一书。

书中汇编了东方红—40拖拉机的零件、部件和总成的图号、名称，并附有按装配位置排列的零件立体图。可供拖拉机使用和维修人员等了解东方红—40拖拉机的结构，可供供销部门的同志和仓库保管人员在工作中使用，亦可供拖拉机方面的技术人员及有关学校的师生参考。

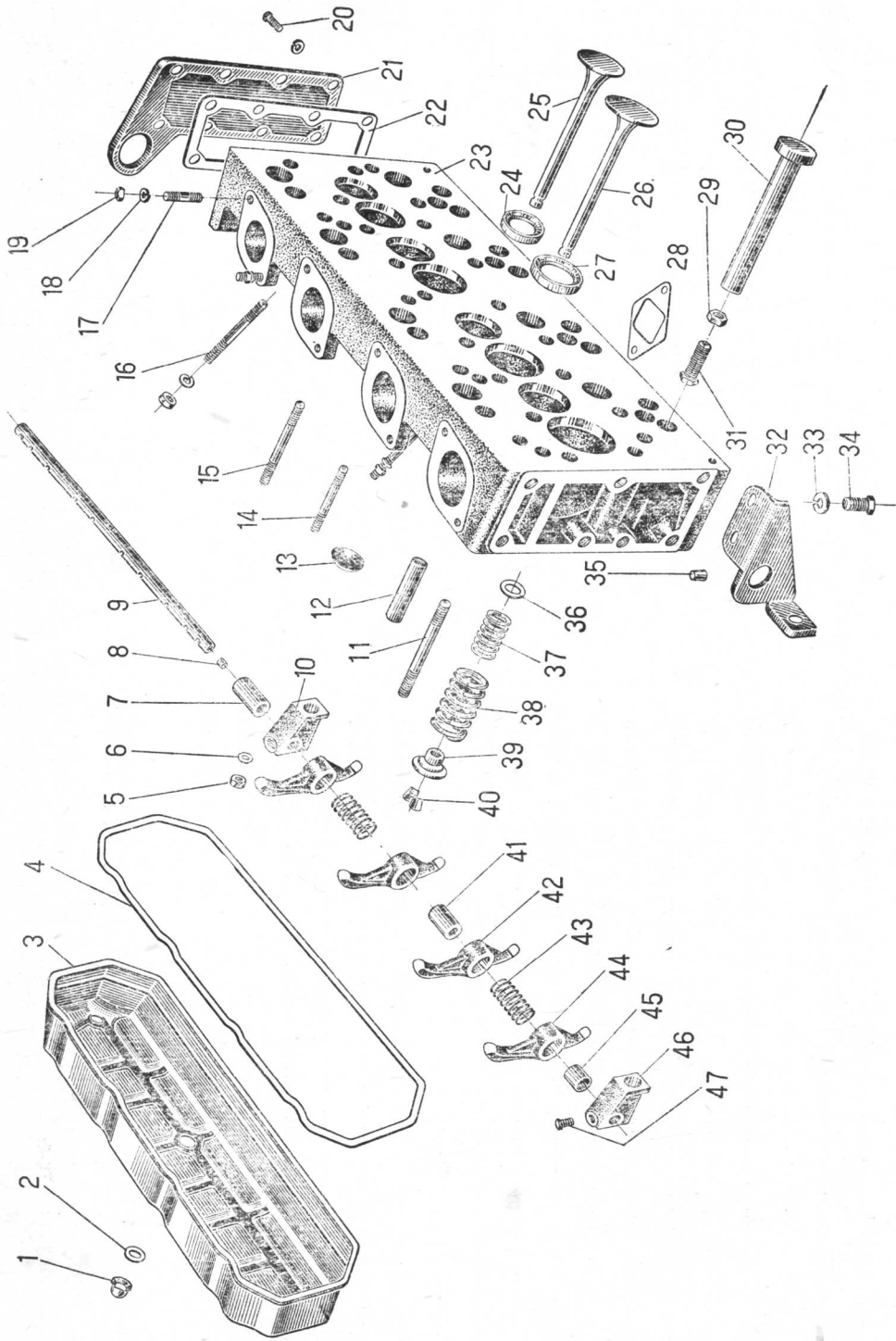
在实际生产中，东方红—40拖拉机的零件、部件必有不断地增减和改进，请在使用本书时注意。

编 者

一九七四年六月



气缸盖



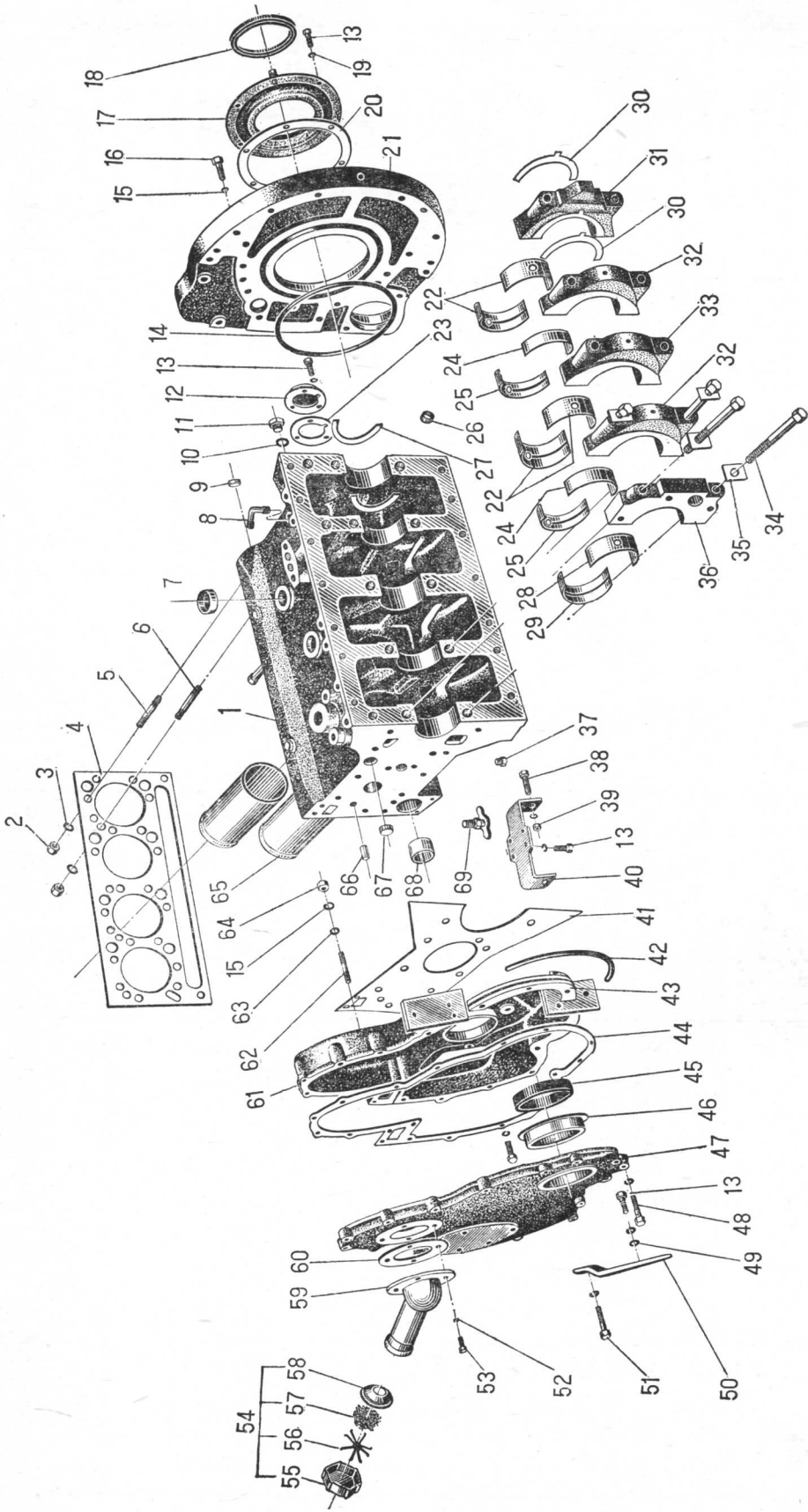
气 缸 盖

标号	零 件 号	名 称	重 量 (公斤)	数 量
	42. 01. 001-4	气缸盖总成		1
	42. 01. 011	气缸盖机械合件(由零件11. 12. 13. 14. 15. 16. 17. 24. 27. 35组成)		1
	42. 01. 012-1	摇臂轴总成(由零件8. 9组成)		1
	42. 01. 013A	进气门摇臂总成(由零件44. 45组成)		4
	42. 01. 014A	排气门摇臂总成(由零件42. 45组成)		4
1	42. 01. 148	盖形螺母	0.020	3
2	54. 02. 453	垫 圈	0.002	3
3	42. 01. 136-4	气缸盖罩	1.550	1
4	42. 01. 111-3	气缸盖罩垫	0.035	1
5	GB52-66	螺母M10		5
6	42. 01. 105A	垫 圈	0.002	5
7	42. 01. 110-1	摇臂轴衬套(I)	0.041	1
8	42. 01. 126-1	摇臂轴堵塞	0.005	2
9	42. 01. 127-1	摇臂轴	0.420	1
10	42. 01. 104-1	摇臂轴支座(I)	0.050	3
11	42. 01. 146	摇臂轴支座固定螺栓(II)	0.053	1
12	42. 01. 125A	气门导管	0.032	8
13	Q/SB144-64	球面堵塞 28		4
14	42. 01. 153	双头螺栓		2
15	42. 01. 118-1	摇臂轴支座固定螺栓(I)	0.050	2
16	JB9-59	双头螺栓 IM8-1-M8×65-ToF15		8
17	JB9-59	双头螺栓 IM8-1-M8×20		16
18	GB93-66	垫圈 8		16
19	GB51-66	螺母M8		24
20	GB21-66	螺栓M8×18K		8
21	42. 01. 113-2	后盖板	0.600	1
22	42. 01. 112-2	盖板垫片	0.005	1
23	42. 01. 101-4	气缸盖	27.000	1
24	42. 01. 151	排气门座	0.010	4

标号	零 件 号	名 称	重 量 (公斤)	数 量
25	42. 01. 103	排气门	0.100	4
26	42. 01. 102	进气门	0.120	4
27	42. 01. 152	进气门座	0.012	4
28	42. 01. 114A	排气歧管垫片	0.007	4
29	GB53-66	螺母M10×1-ToF15		8
30	42. 01. 115	挺杆	0.150	8
31	42. 01. 117	气门间隙调整螺钉	0.020	8
32	42. 01. 123-3	吊耳	0.250	1
33	GB93-66	垫圈10		2
34	GB21-66	螺栓M10×20K		2
35	42. 01. 147	铝堵塞	0.001	1
36	42. 01. 121	气门弹簧下座	0.007	8
37	42. 01. 119	气门小弹簧	0.013	8
38	42. 01. 120	气门大弹簧	0.052	8
39	42. 01. 108B	气门弹簧上座	0.030	8
40	42. 01. 109	气门锁夹	0.005	16
41	42. 01. 107	摇臂轴衬套(I)	0.025	2
42	42. 01. 132A	排气门摇臂	0.093	4
43	42. 01. 106	摇臂轴弹簧	0.010	4
44	42. 01. 128A	进气门摇臂	0.093	4
45	42. 01. 131	摇臂衬套	0.025	8
46	42. 01. 145	摇臂轴支座(II)	0.050	2
47	GB30-66	螺栓M6×12		2



气 缸 体



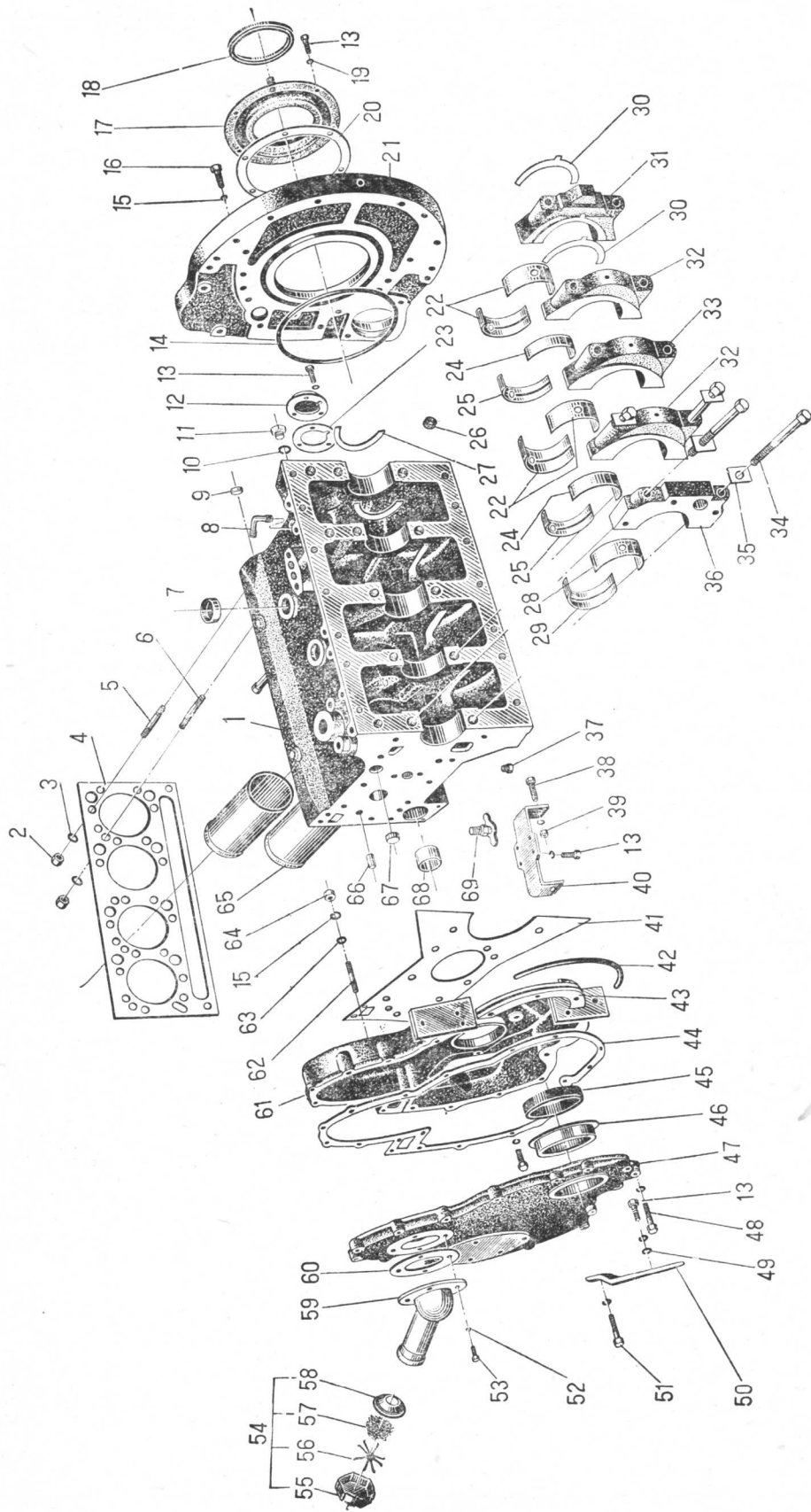
气 缸 体

标号	零件号	名称	重量 (公斤)	数量
	42. 02. 001-3	气缸体总成		1
	42. 02. 011	气缸体机械合件		1
1	42. 02. 101-4	气缸体	72.900	1
2	42. 02. 106A	气缸盖螺母	0.010	18
3	42. 02. 107	气缸盖螺母垫圈	0.003	18
4	42. 02. 103-2A	气缸盖垫片	0.220	1
5	42. 02. 104	气缸盖螺栓(1)	0.080	4
6	42. 02. 105	气缸盖螺栓(2)	0.090	14
7	16. 004	堵 塞	0.030	11
8	A05-18A	机油压力表油管接头	0.040	1
9	42. 02. 108	小水堵	0.010	1
10	42. 07. 105	垫 圈	0.002	1
11	42. 07. 106	放油螺塞	0.045	1
12	42. 02. 141-1B	凸轮轴后盖板	0.070	1
13	GB21-66	螺栓M8×20K		14
14	42. 02. 122-1	油底壳后油封	0.024	1
15	GB93-66	垫圈10		10
16	GB21-66	螺栓M10×30K		7
17	42. 02. 112-3	曲轴后油封壳	0.425	1
18	42. 02. 013	曲轴后油封(102×130×13)	0.100	1
19	GB93-66	弹簧垫圈8		44
20	42. 02. 111-2	曲轴后油封壳垫片	0.004	1
21	42. 02. 110-3	飞轮壳	13.600	1

标号	零件号	名称	重量 (公斤)	数量
22	42. 02. 115	第三、五主轴承上下瓦	0.070	4
23	42. 02. 140-1	凸轮轴后盖板垫片	0.001	1
24	42. 02. 124	第二、四主轴承下瓦	0.040	2
25	42. 02. 125	第二、四主轴承上瓦	0.040	2
26	42. 02. 156	主轴盖定位套筒	0.010	10
27	42. 02. 114	曲轴上止推片	0.015	2
28	42. 02. 128	第一主轴承下瓦	0.060	1
29	42. 02. 129	第一主轴承上瓦	0.060	1
30	42. 02. 116	曲轴下止推片	0.018	2
31	42. 02. 118-1	第五主轴承盖	1.600	1
32	42. 02. 123	第二、四主轴承盖	1.100	2
33	42. 02. 126	第三主轴承盖	1.700	1
34	42. 02. 154	主轴承螺钉	0.120	10
35	42. 02. 155	主轴承螺钉垫片	0.010	10
36	42. 02. 127-1	第一主轴承盖	1.500	1
37	Q/SB143-64	螺塞1/8"		2
38	GB21-66	螺栓M8×25K		14
39	GB52-66	螺母M8		2
40	42. 02. 152-1	发电机支架	0.400	1
41	42. 02. 133-2	齿轮室垫片	0.019	1
42	42. 02. 130-1	油底壳前油封	0.040	1
43	42. 02. 131-4	油底壳前油封架	0.150	1
44	42. 02. 135-2	齿轮室盖垫片	0.022	1



气 缸 体 (续)



气缸体 (续)

标号	零件号	名称	重量 (公斤)	数量
45	Q/SB151-64	油封 55×75×12		1
46	42. 02. 132	曲轴前油封壳	0.040	1
47	42. 02. 136-4	齿轮室盖	7.600	1
48	GB22-66	螺栓 M8×30		15
49	GB95-66	垫圈 8		1
50	42. 02. 150-1	发电机调整架	0.165	1
51	GB22-66	螺栓 M8×40		1
52	GB93-66	垫圈 6		4
53	GB30-66	螺栓 M6×12		4
54	42. 02. 019-2	加油口盖总成		1
55	42. 02. 165-2	加油口盖	0.032	1
56	42. 02. 166-1	弹簧	0.002	1
57	42. 02. 181-1	呼吸滤网	0.005	1
58	42. 02. 167-2	弹簧托盘	0.004	1
59	42. 02. 020-1	加油口总成	0.350	1
60	42. 02. 139-3	加油口密封垫	0.004	1
61	42. 02. 134-3A	齿轮室	8.200	1
62	JB9-59	双头螺栓 I M10-淬-M10×28T ₀		3
63	GB95-66	垫圈 10		3
64	GB52-66	螺母 M10		3
65	42. 02. 102-2	气缸套	1.150	4
66	A02-20	定位销	0.022	4
67	75. 01. 408-1	堵塞	0.002	1

标号	零件号	名称	重量 (公斤)	数量
68	42. 02. 174-2	凸轮机前轴承	0.110	1
69	42. 02. 018-2	缸体放水塞总成		1

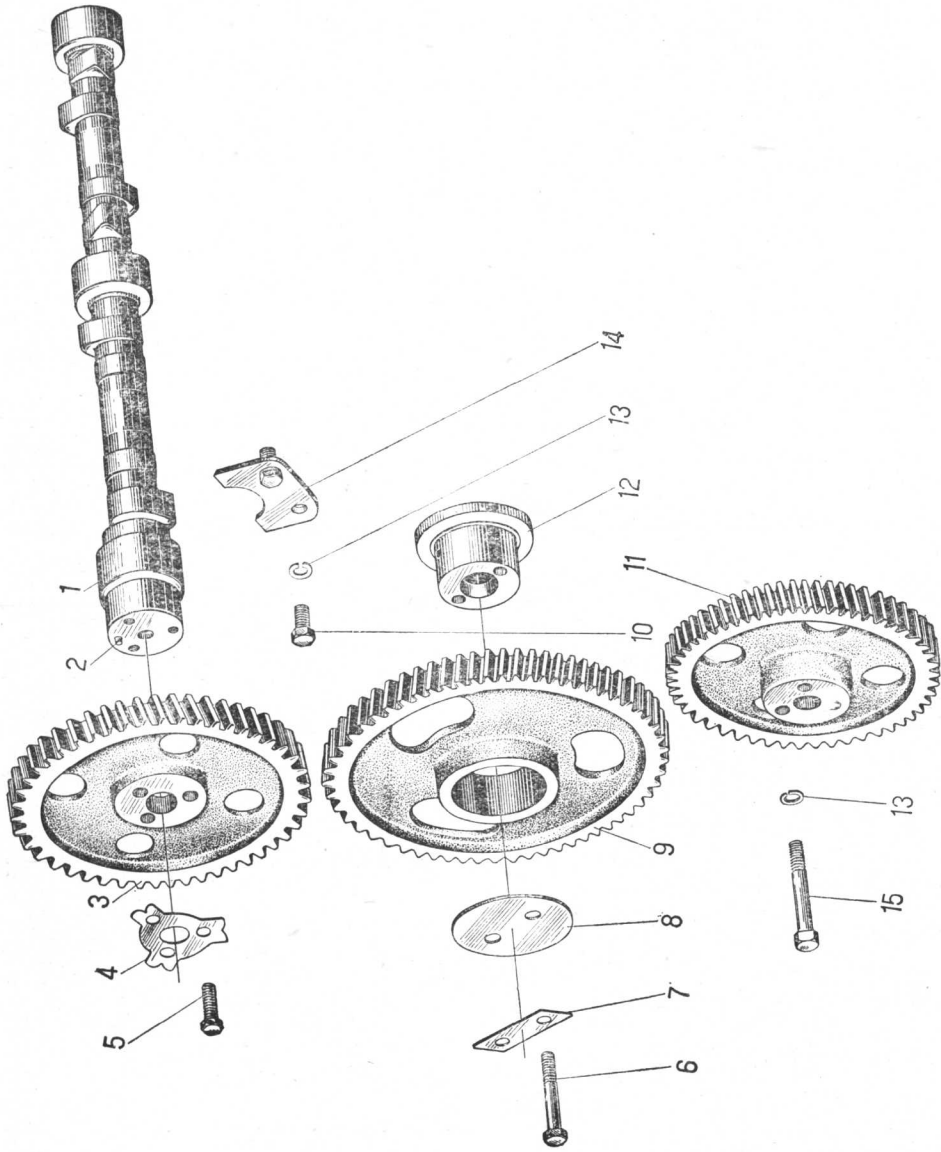
曲轴的主轴颈和连杆轴颈尺寸是怎样分级的?

曲轴轴颈尺寸分“00”、“01”、“10”、“11”四组, 个位数代表连杆尺寸的级别, 十位数代表主轴颈尺寸的级别, 级别记号打在曲轴后端面上。

级别	主轴颈尺寸	连杆轴颈尺寸
00	$\phi 70_{-0.013}$	$\phi 57_{-0.013}$
01	$\phi 70_{-0.013}$	$\phi 56.75_{-0.013}$
10	$\phi 69.75_{-0.013}$	$\phi 57_{-0.013}$
11	$\phi 69.75_{-0.013}$	$\phi 56.75_{-0.013}$

曲轴及轴瓦修理尺寸表

级别	轴 承		连 杆 轴 承	
	主 轴 颈	轴 瓦	轴 颈	轴 瓦
0	$\phi 70_{-0.013}$	$\phi 70^{+0.10}_{+0.08}$	$\phi 57_{-0.013}$	$\phi 57^{+0.09}_{+0.07}$
1	$\phi 69.75_{-0.013}$	$\phi 69.75^{+0.10}_{+0.08}$	$\phi 56.75_{-0.013}$	$\phi 56.75^{+0.09}_{+0.07}$
2	$\phi 69.50_{-0.013}$	$\phi 69.50^{+0.10}_{+0.08}$	$\phi 56.50_{-0.013}$	$\phi 56.50^{+0.09}_{+0.07}$
3	$\phi 69.25_{-0.013}$	$\phi 69.25^{+0.10}_{+0.08}$	$\phi 56.25_{-0.013}$	$\phi 56.25^{+0.09}_{+0.07}$

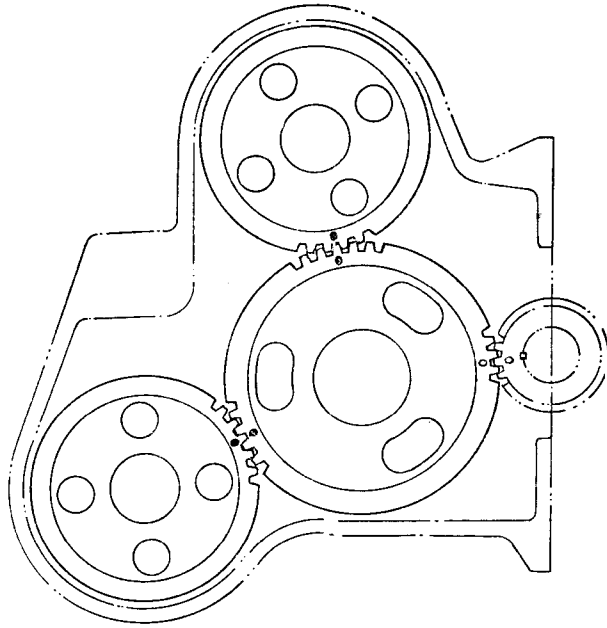


配气机构

标号	零件号	名称	重量 (公斤)	数量
		配气机构总成		1
1	42. 03. 001-2	凸轮轴	3.700	1
2	GB119-66	定位销 $61e_4 \times 12T_0$		2
3	42. 03. 102-3	凸轮轴齿轮	1.500	1
4	F ₃ 17.172	三爪锁片	0.015	1
5	GB21-66	螺栓 $M8 \times 25K$		3
6	GB22-66	螺栓 $M8 \times 55$		2
7	42. 03. 110-3	锁紧垫片	0.008	1
8	42. 03. 109-3	惰轮压板	0.070	1
9	42. 03. 104-2	惰轮	1.950	1
10	GB21-66	螺栓 $M8 \times 20K$		2
11	42. 03. 106-1	喷油泵齿轮	1.700	1
12	42. 03. 107	惰轮轴	0.620	1
13	GB93-66	弹簧垫圈 8		5
14	42. 03. 111	凸轮轴止推片	0.066	1
15	GB22-66	螺栓 $M8 \times 50$		3

怎样安装正时齿轮?

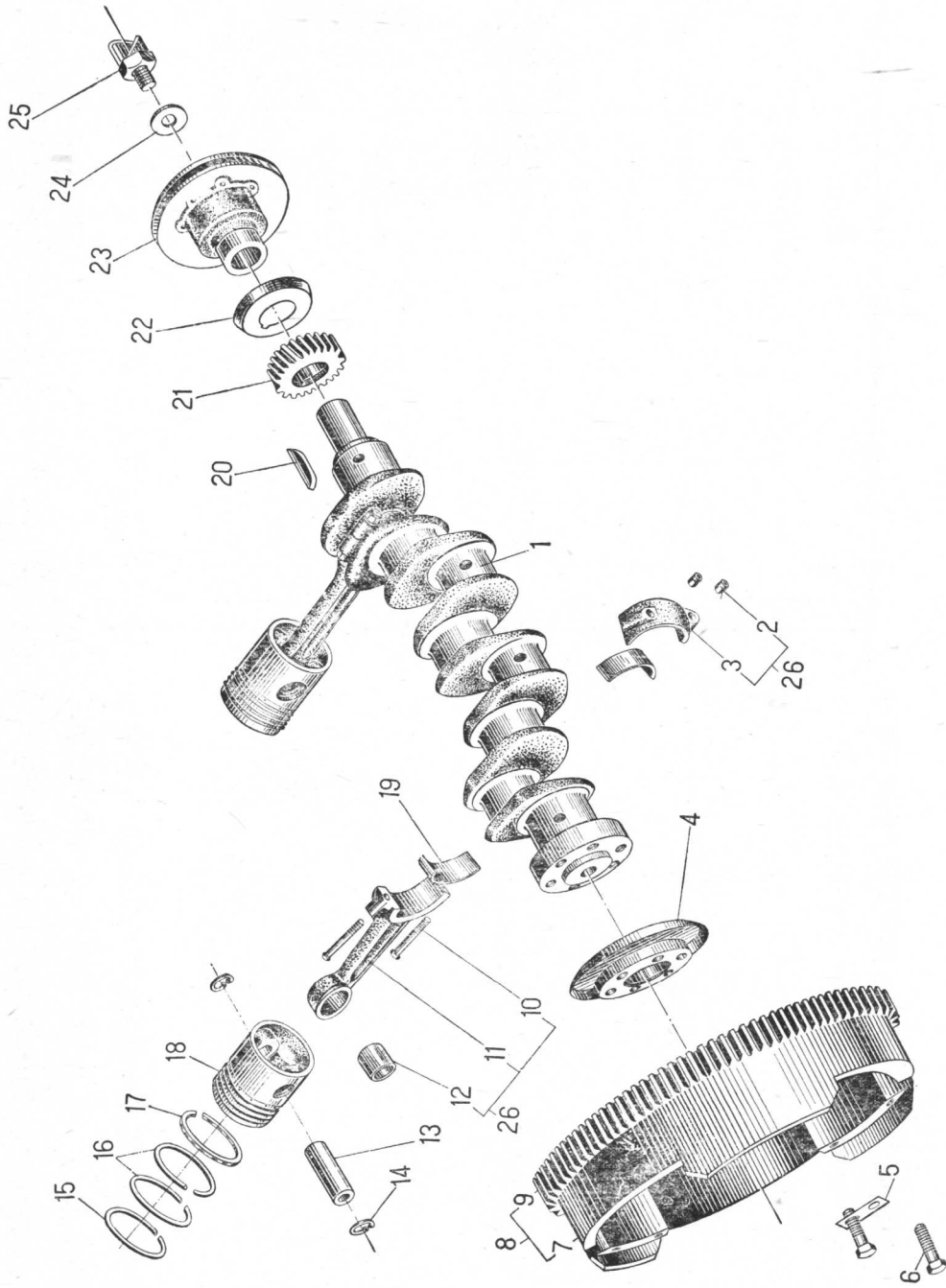
凸轮轴齿轮(3)、喷油泵齿轮(11)、惰轮(9)和曲柄连杆机构中的曲轴齿轮(21)上都刻有装配记号, (曲轴齿轮与惰轮啮合处为字母“0”, 其余为点。)装配时应使它们彼此对准, 如下图。



检查齿轮记号时, 如气门摇臂等未拆掉, 请不要在拆掉惰轮的情况下转动曲轴或凸轮轴, 以免损坏气门和摇臂。



曲柄连杆机构



曲柄连杆机构

标号	零件号	名称	重量 (公斤)	数量
	42. 04. 001-2	曲柄连杆机构总成		1
1	42. 04. 119-4	曲轴	22.800	1
2	42. 04. 111	连杆螺母	0.020	8
3*	42. 04. 109	连杆盖	0.400	4
4	42. 04. 124	后挡油盘	0.225	1
5	42. 04. 121-2	锁片	0.010	3
6	42. 04. 120-1	飞轮螺栓	0.047	6
7	42. 04. 123-4	飞轮	25.200	1
8	42. 04. 015-4	飞轮总成	27.300	1
9	42. 04. 122-2	齿圈	2.100	1
10	42. 04. 110-2	连杆螺栓	0.080	8
11*	42. 04. 107-2	连杆	1.100	4
12	42. 04. 106	连杆小端铜套	0.070	4
13	42. 04. 105-1	活塞销	0.300	4
14	JB45-59	孔用挡圈 32	0.002	8
15	42. 04. 102-1	第一道气环	0.014	4

* 连杆盖和连杆是成对供应的零件

怎样区别第一道和第二、三道气环?

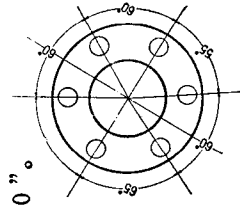
第一道气环表面经过镀铬处理。

第二、三道气环是一端大一端小的锥形环，小端面上刻有一“上”字，安装时有“上”的一面朝上。

标号	零件号	名称	重量 (公斤)	数量
16	42. 04. 103-1	第二、三道气环	0.014	8
17	42. 04. 104-1	组合油环	0.020	4
	42. 04. 125	刮片环		12
	42. 04. 126	轴向衬环		4
	42. 04. 127	径向衬环		4
18	42. 04. 101C	活塞	0.800	4
19	42. 04. 108A	连杆轴瓦	0.040	8
20	42. 04. 115-2	曲轴键	0.022	1
21	42. 04. 117-3	曲轴齿轮	0.900	1
22	42. 04. 116	前挡油圈	0.075	1
23	42. 04. 112	曲轴皮带轮	2.250	1
24	42. 04. 114-1	起动爪垫圈	0.050	1
25	54. 04. 417A	曲轴摇爪	0.275	1
26	42. 04. 016-2	连杆(机械零件)		4

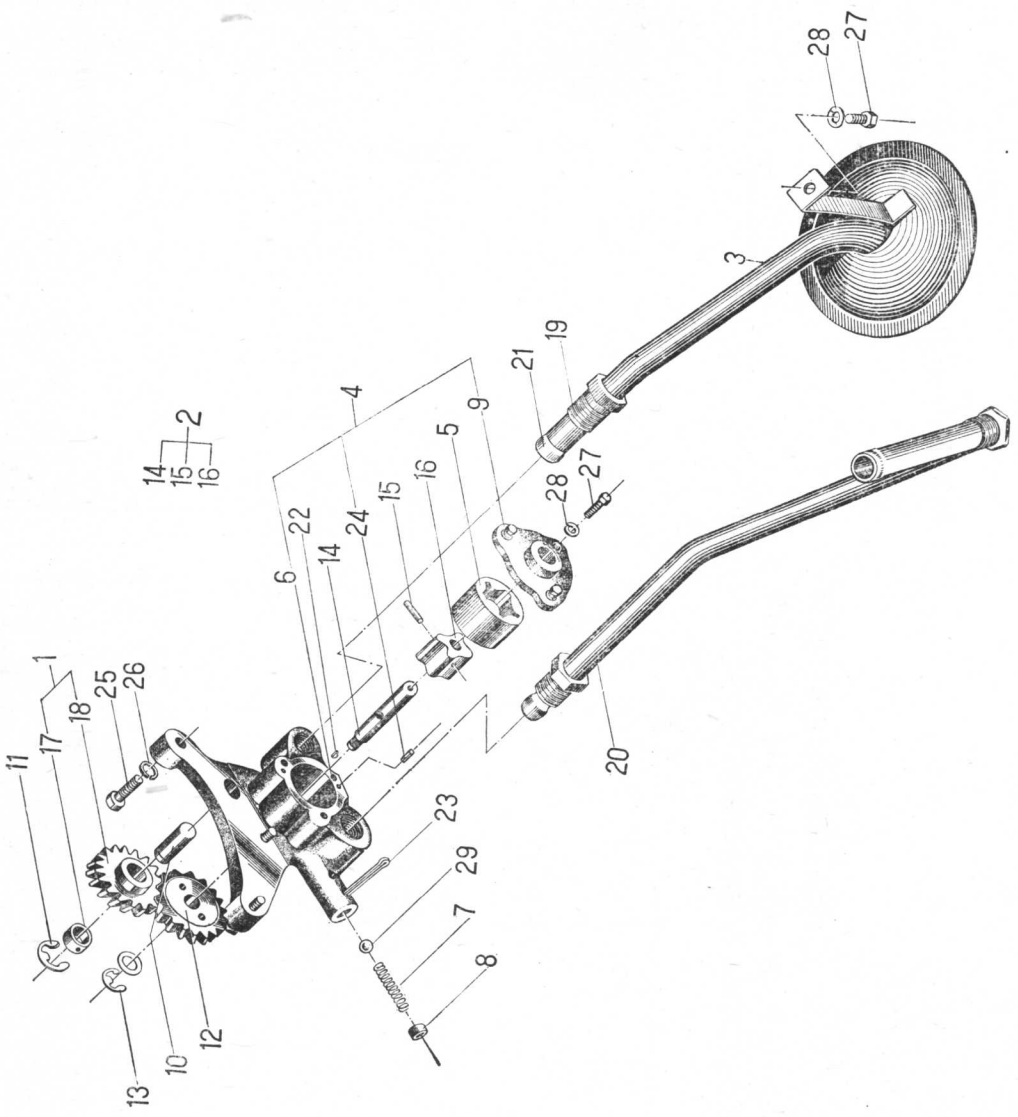
怎样安装飞轮?

飞轮与曲轴法蓝盘是靠六个螺栓连接的，六个螺孔之间的距离是不完全相等的，见图。为了便于安装，曲轴法蓝和飞轮上距离为65°的两螺孔之间都刻有记号“0”。





机油泵及油管



机油泵及油管

标号	零件号	名称	重量 (公斤)	数量
	42. 05. 001-2	机油泵及油管总成		1
	42. 05. 011-3	机油泵总成		1
1	42. 05. 012-1	中间齿轮总成		1
2	42. 05. 013-3	内转子总成		1
3	42. 05. 015-1	吸油管总成	0.255	1
4	42. 05. 017	机油泵体总成(机械合件)		1
5	42. 05. 101-1	外转子	0.100	1
6	42. 05. 102-5	机油泵体	1.300	1
7*	42. 05. 107-3	限压阀弹簧	0.004	1
8*	42. 05. 108-1	限压阀弹簧托盘	0.001	1
9	42. 05. 110-2A	机油泵盖	0.100	1
10	42. 05. 111-2	机油泵中间齿轮轴	0.052	1
11	42. 05. 112-1	卡环	0.001	1
12	42. 05. 113	机油泵驱动齿轮	0.173	1
13	42. 05. 114-1	小卡环	0.001	1
14	42. 05. 115-4	机油泵轴	0.056	1

*从1972年开始, 限压阀结构作了更改, 以下列零件取代标号为 7、8、29 三个零件:
 限压阀 1
 限压阀调整螺钉 1
 限压阀弹簧 1
 限压阀弹簧托盘 1
 限压阀弹簧托盘 M6×16

标号	零件号	名称	重量 (公斤)	数量
15	42. 05. 116	内转子固定销	0.003	1
16	42. 05. 117-2A	内转子	0.075	1
17	42. 05. 118-1	中间齿轮轴承	0.011	1
18	42. 05. 119-1	中间齿轮	0.174	1
19	42. 05. 120A	止推联接管螺母	0.030	3
20	42. 05. 121	输油管	0.180	1
21	42. 05. 126	密封锥	0.004	3
22	42. 05. 133	半圆键	0.001	1
23	GB91-67	开口销 4×25		1
24	GB119-58	圆柱销 4j ₂₄ ×10-T ₀		2
25	GB22-58	螺栓 M8×30		3
26	GB93-66	垫圈 8		3
27	GB30-66	螺栓 M6×16K		4
28	GB93-66	垫圈 6		4
29*	GB308-64	钢球 31/64°DVI		1