

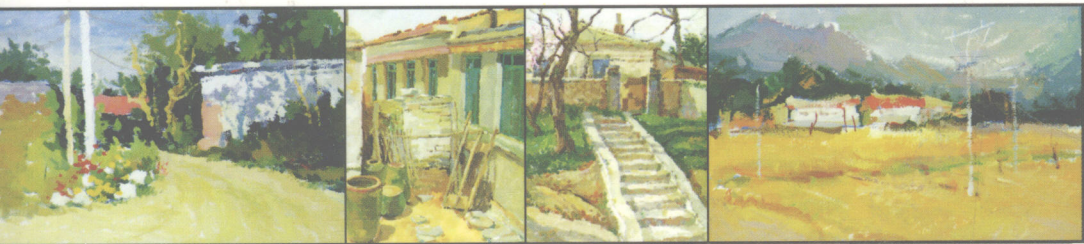
指南针

中级部分

1

21世纪

主 编 朱海滨



中国美术基础教育  
THE 21ST CENTURY PRESCRIBED TEXTBOOK SERIES  
规范系列教材  
FOR CHINESE ELEMENTARY ART EDUCATION

色彩中级教程

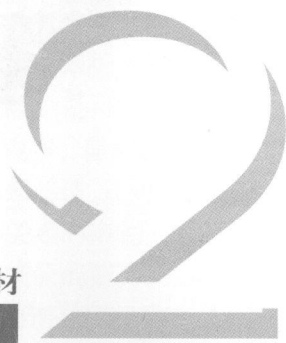
秋景写生

薛继斌 朱海滨 著

辽宁美术出版社

薛继斌  
朱海滨  
著

21世纪中国美术基础教育规范系列教材



THE 21ST CENTURY  
PRESCRIBED TEXTBOOK SERIES  
FOR CHINESE  
ELEMENTARY ART EDUCATION

色彩中级教程

秋景写生

高中部分

辽宁美术出版社

## 21世纪中国美术基础教育规范系列教材

总 策 划 范文南  
总 主 编 范文南  
副总主编 李兴威 洪小冬  
总 编 审 李兴威  
副总编审 金程斌 (特邀)  
整体设计统筹 曾爱军  
封面总体设计 姚 蔚  
版式总体设计 曾爱军  
印 制 总 监 鲁 浪 徐 杰  
编辑委员会  
主 任 李兴威  
副主任 申虹霓 童迎强 王 嵘 刘志刚  
委 员 光 辉 姚 蔚 金 明 孙 扬  
罗 楠 苍晓东 肖建忠 郭 丹  
杨玉燕 宋柳楠 林 枫 邵悍孝  
肇 齐 关克荣 严 赫 刘巍巍  
侯俊华 刘 时 张亚迪 方 伟  
孙 红 鲁 浪 徐 杰 薛 丽

### 图书在版编目 (CIP) 数据

色彩风景写生.秋景写生① / 薛继斌, 朱海  
滨编著. — 沈阳: 辽宁美术出版社, 2006.10  
(21世纪中国美术基础教育规范系列教材)  
ISBN 7-5314-3620-5

I. 色... II. ①薛...②朱... III. 色彩—风景画:  
写生画—技法 (美术)—高中—教材  
IV. G634.955.1

中国版本图书馆 CIP 数据核字 (2006) 第 081875 号

出 版 者: 辽宁美术出版社  
地 址: 沈阳市和平区民族北街 29 号 邮编: 110001  
印 刷 者: 辽宁泰阳广告彩色印刷有限公司  
发 行 者: 辽宁美术出版社  
开 本: 889mm × 1194mm 1/12  
印 张: 5  
字 数: 12 千字  
印 数: 1~3000 册  
出版时间: 2006 年 10 月第 1 版  
印刷时间: 2006 年 10 月第 1 次  
责任编辑: 田德宏  
图片翻拍: 刘 时 张 雷  
版式设计: 曾爱军  
责任校对: 张亚迪  
定 价: 29.00 元 E-mail: lnmscbs@mail.lnpgc.com.cn  
邮购部电话: 024-23414948 http://www.lnpgc.com.cn



# 前言

《21世纪中国美术基础教育规范系列教材》丛书是新世纪新的教学理念、新的美术教材，融会了新的教育观念。如何规范基础美术教育，已经是一项必要的学术工作。因此，我们作为美术教育工作者，有着不可推卸的责任。

随着美术教育的迅猛发展，真正的实用教材应该是对知识体系的牢固掌握与培养创新精神的结合体。《21世纪中国美术基础教育规范系列教材》丛书无疑是一套具有使美术基础教育实用性、科学性、前瞻性为一体的系列教科书，其内容更完备，更加富有创造性。这套丛书的内容包括：素描、色彩、速写、装饰画、设计等，在编写的过程中，我们本着遵循课程标准的原则，保持教学基础内容的规范性和稳定性。将美术基础教育各学科中的知识要点、难点、疑点，科学归纳整理并加以诠释。在知识的掌握和能力的培养上，给学生以全方位的指导。

绘画是可以教授的，除了视觉教育外还有更多的可学技能，通过讲授、观察、理解、训练方可掌握。绘画是视觉形象的描绘，可以表现人的思想感情，还可以使欣赏者联想到没有出现在画面而又和画面形象有密切关系的事物。那么，通过这套丛书，你将学会不同的观察方法和对事物描绘的能力。绘画不仅能够使你的视觉更敏锐，还能让你更了解自己，特别是那些你自己也感觉模糊、无法用语言表达的东西，你的画就能够向你展示你对事物的观察和感受。对于我们新世纪成长起来的每一位同学来说，仅仅培养体力和智力是不够的。我们必须全面发展，这也是时代对我们提出的新要求。尤其是艺术素质的培养，素质是看不见、摸不着的东西，但我们能实实在在地体会到它在艺术人才的培养和发展中所起的关键作用。

通过学习绘画你将看到，每一个有机体，每一件事物，包括一草一木都在向你倾吐秘密，在你为绘画着迷的同时，绘画艺术也将净化和提升你的心灵。随着能力的提高，你画出自己眼前事物的能力也随着加强。如果你钟情于绘画，你就会成为一个画家。诗人的灵感到来的时候，诗的语言就脱口而出。音乐家的灵感到来的时候，就会把声音编织起来，创作出美妙的乐章。当你的绘画天赋被激发的时候，期望你能用你的妙手和娴熟的技能让你的绘画活动予以实现。

最后，随身携带个速写本，它将提醒你经常进行绘画，你会发现它的效果是不可思议的。每天只需画一点点，它将开阔你的眼界，点燃你对绘画以及生活的热情。

愿《21世纪中国美术基础教育规范系列教材》这套丛书伴随同学们度过愉快的学习时光。

龙力游

2006年4月6日于中央美术学院

CONTENTS  
目录

21 世纪

中国美术基础教育规范系列教材

THE 21ST CENTURY  
PRESCRIBED TEXTBOOK SERIES  
FOR CHINESE  
ELEMENTARY ART EDUCATION

概 述 .....	07	
第一章 .....	08	色彩风景的发展
第二章 .....	20	立意取景与构图
第三章 .....	25	风景写生的色彩基本原理运用
第一节 .....	25	风景写生的色彩观察方法
第二节 .....	27	风景写生中的色调
第三节 .....	31	风景写生中的色彩对比
第四章 .....	32	色彩风景写生步骤
第五章 .....	40	优秀作品评析
第一节 .....	40	色块表现
第二节 .....	52	综合表现



学术评定委员会

主任

宋惠民 鲁迅美术学院（原院长） 教授

副主任

何杰 清华大学美术学院副院长 教授

龙力游 中央美术学院附中 教授

申胜秋 中央美术学院附中 教授

袁元 中央美术学院基础部 教授

安滨 中国美术学院基础部 教授

教材编写委员会

顾问

陈邯郸

主任

姜复越

副主任

刘永雄 于健 张军

主编

张军 于健 刘永雄

教材编写统筹

王珂岳 姜复越

教材内容总体设计

于健 张军

编委

薛健斌	吴彦蓉	黄志平	张鑫峰	伊凯
王闽宁	刘秀芳	高媛	张艳	鞠峰
王进	韩福营	曹建丽	朱海滨	张可隽
冯连生	金勇文	王丹	何伟	王珂岳
刘洪帅	巨德辉	王传杰	韩雪	全晓男
陈兵	谢天	冯利源	孙晓毅	李元成
杨军	解文金			

21世纪中国美术基础教育规范系列教材



**THE 21ST CENTURY  
PRESCRIBED TEXTBOOK SERIES  
FOR CHINESE  
ELEMENTARY ART EDUCATION**

## 概 述

高中阶段的色彩风景写生训练,是让学生掌握正确的风景色彩观察方法,认识并运用色彩基本原理,掌握必要的色彩风景表现技法,使学生具备主动协调色彩、归纳风景色彩的能力,建立主观艺术表现与概括色彩的意识,全面提高学生的色彩造型能力及色彩情感表达的能力。

高一年级上学期的色彩风景写生是在室内静物写生训练的基础上,通过最直接的外光作业,使学生了解光的物理现象和色彩艺术表现之间的种种联系,并以优美和谐的色彩画面将对象充分地展现出来。相对于

室内色彩静物写生,风景景物更多,内容更复杂,色彩更丰富,光线变化更快,时间更受限制,要求具备更强的概括能力和主观意识,从某种意义上说,室内静物写生给风景写生奠定基础,而风景写生又能提高下一阶段的静物写生水平,两者相辅相成,彼此促进。本阶段要求以训练对色彩整体大色块概括为中心,掌握运用色彩风景写生相关理论知识,并根据不同的景物及时间、气候等组织不同色调的风景,有针对性地进行色彩“调性”训练,培养学生运用色彩、归纳调和色彩的表现能力。

## 课 程 分 配

课程名称	基本内容	时间	作业
色彩风景的发展	收集资料,了解历史,欣赏大师或中外优秀作品	写生前	收集资料
取景与构图	用小色稿进行练习,体会构图规律	1天	20张32开
色彩的空间	用小色稿进行练习,把握色彩透视	1天	6张16开
色调训练	同一景物不同时间段的色调练习:晨、上午、中午、下午、傍晚	3天	18张8开
色调训练	同一景物同一时间不同天气的色调练习:晴、阴、雨、雾	3天	18张8开
色调训练	不同景物、同一时间、同一天气色调练习	3天	18张8开



# 第一章 色彩风景的发展

- 目的与要求：1. 了解风景画的发展历史，熟悉具有代表性大师的作品
2. 感受作品中完美的构图、和谐的色彩、技法的运用及情感的表达

在文艺复兴时期之前，西方人对风景表达，只停留在人物画的背景中那些打开的一扇扇小窗里或者从阳台上看出来的景色，或是宗教故事中的简单背景。随着文艺复兴时期人文主义的伟大觉醒，风景画越来越趋于真实，并在画面上占有更重要的地位。我们对比文艺复兴早期威尼斯画家乔瓦尼·贝里尼[Giovanni Bellini]描绘的《圣母子》(1480年)和《牧场圣母》(1500—1505年)两幅作品，就可以看到这一变化。后一幅作品，画家已经使自然风景从小窗扩展开，铺洒在画面上，表现出完整的风景，并使人物与景色和谐地融为一体(图1、2)。

这一时期，还有大量的作品是以风景画与人物画像结合的形式出现。摆脱了宗教的束缚后，无论是风景还是人物都是鲜活的形象，抛弃了中世纪的呆板与程式化的作画方法，进而研究更加科学的作画法，使作品更具真实性与感染力。如，我们熟知的莱奥纳多·达·芬奇[Leonardo da Vinci]的名作《蒙娜丽莎》(1503—1506年)，有人说，蒙

娜丽莎微笑之所以神秘，原因是她身后的风景。人物左右两边的风景的地平线不在同一条直线上，这样的差异，造成了视觉上的错觉，从而使画面独具神秘感。此外，画家探索发现的“空气渐隐法”，也就是我们沿用至今的空间透视、虚实处理等表现方法，在作品中也得到了充分的表现(图3)。

由于题材的选择更加自由，出现了带有一定故事情节或表现人们日常生活的作品。乔尔乔纳[Giorgione]的作品《暴风雨》(1508年)就完全摆脱神化了的情节，力求表现出暴风雨即将来临的奇妙景象。还有尼德兰画家老彼得·勃鲁盖尔[Pieter Bruegel]，就在他的一系列作品中，通过田园风光的表现反映人们日常的生活场景，等等(图4、5)。

18世纪末到19世纪初，一些怀着创造现实主义艺术理想的法国青年人，一反当时只在室内作画的学院派作风，走出画室，来到一个离巴黎不远的枫丹白露森林中，生活、工作在一个叫巴比松的村子。他们提出了“面向自然，对景写生”的口号，开始创作了一批有独特意义的风景画，抛开了压在风景画身上的沉重的宗教历史包袱，使风景画真正独立起来。这就是在法国诞生的著名的“巴比松”画派。他们成为世界上第一批用色彩对景写生的人，其中最杰出的人物之一是柯罗，代表人物还有米勒、罗梭、布丹、杜比尼、杜普列等(图6、7)。

图1 乔瓦尼·贝里尼 [Giovanni Bellini] 《圣母子》 (1480年)



图2 乔瓦尼·贝里尼 [Giovanni Bellini] 《牧场圣母》 (1500—1505年)



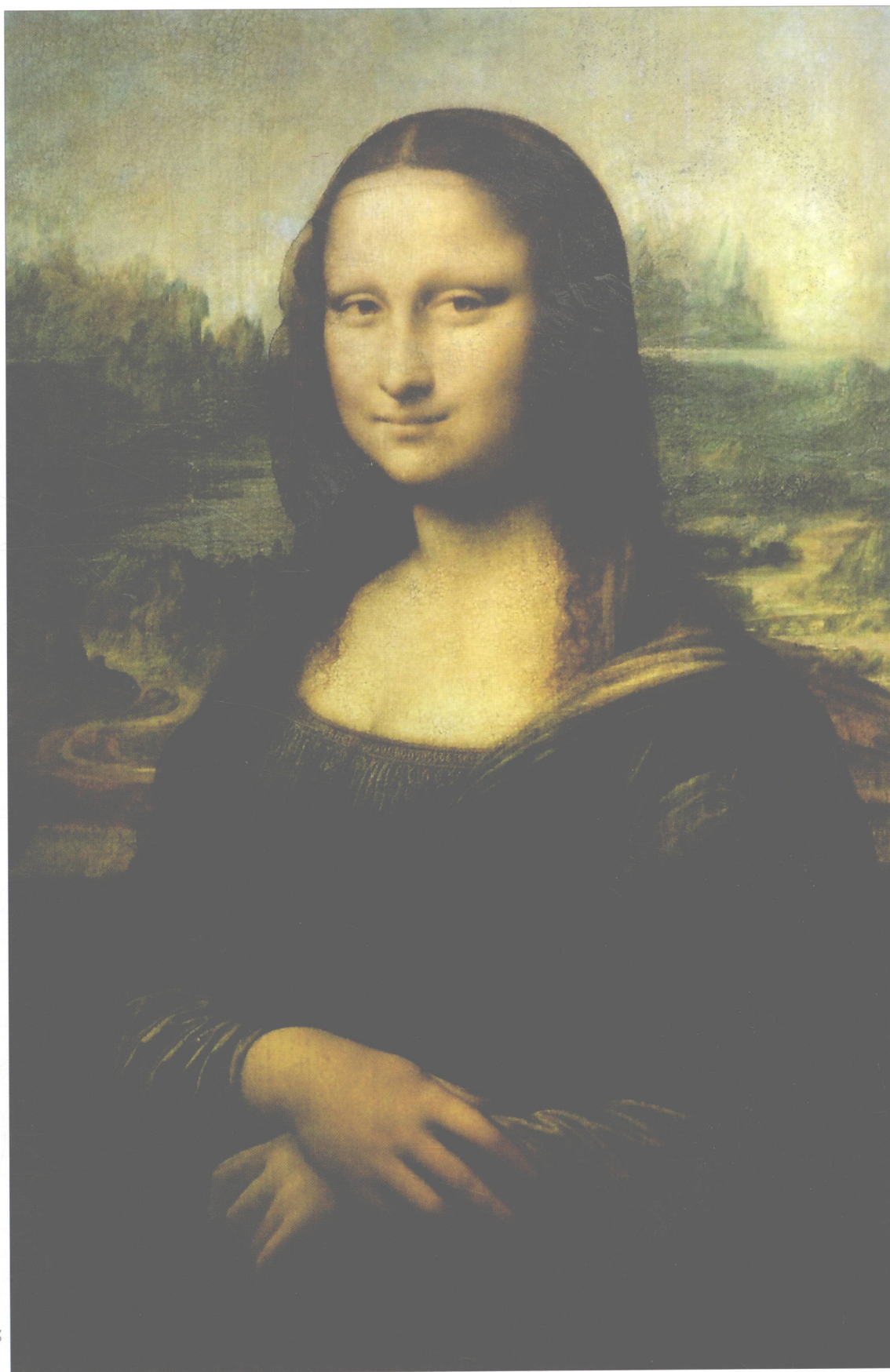


图3 莱奥纳多·达·芬奇  
[Leonardo da Vinci] 《蒙娜  
丽莎》(1503—1506年)



图4 乔尔乔纳 [Giorgione] 《暴风雨》(1508年)

图6 柯罗 [Corot] 《摩特枫丹的回忆》(1864)



图7 米勒 《格列维尔村边》

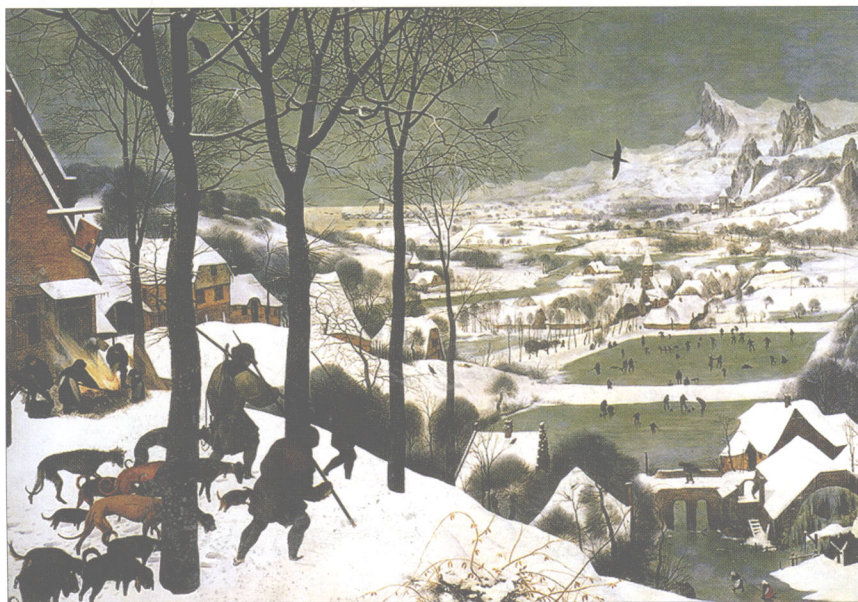


图5 老彼得·勃鲁盖尔 [Pieter Bruegel] 《雪中猎人》(1565年)



巴比松画派直接面对自然,研究树木的生长规律,研究自然的光线与色彩,直接启发了印象派的画家们,如莫奈、雷诺阿、西斯莱和毕沙罗等。克劳德·莫奈[Claude Monet]是最具代表性的人物,他的《日出印象》(1872年)在巴黎展出,宣布了艺术进入个性化时代的到来,“印象派”由此得名。在印象派画家笔下,艺术不再是商业或政治的附庸,

而是一种精神的产物,无论是湖光山色,街景树道,只是作为光和色的载体来反映人的印象,物色本身洋溢着人的真实气氛。为了追求光的效果,印象派画家一改西方人几百年在画室中作画的传统习惯,而把画架搬到了户外,在阳光下对景写生,描绘物体在阳光的照耀下色彩的微妙效果(图8)。

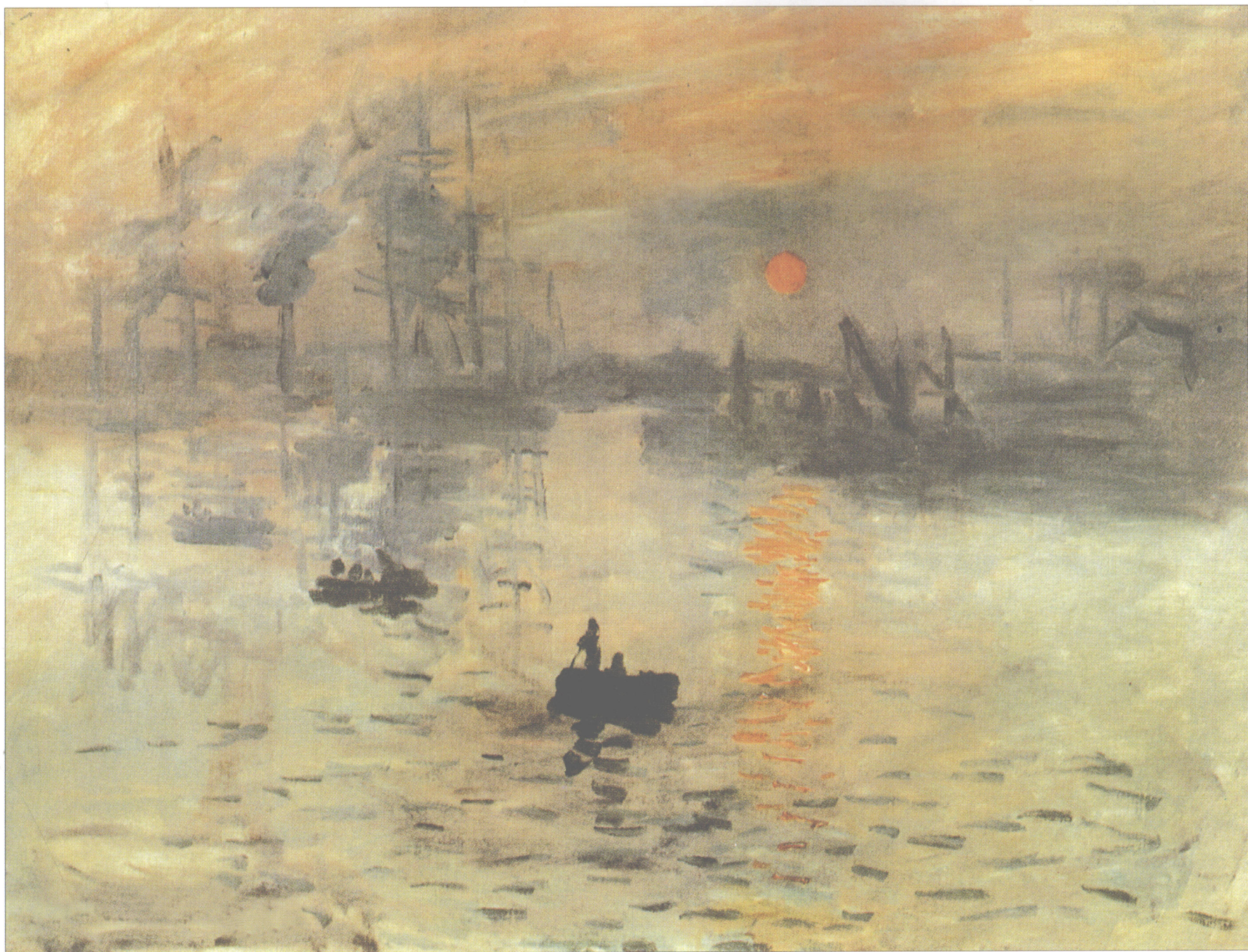


图8 克劳德·莫奈 [Claude Monet] 《日出印象》(1872年)

莫奈在画卢奥教堂的时候，不同的时间画不同的画，他认为，八点钟的色彩与十点钟的色彩有很大的不同，在他的画面上是否是教堂已不重要，重要的是这个时间的色彩是什么样（图9~16）。

图9 克劳德·莫奈 [Claude Monet] 《清晨的卢奥大教堂》（1894年）



图10 克劳德·莫奈 [Claude Monet] 《落日中的卢奥大教堂》（1894年）



图11 克劳德·莫奈 [Claude Monet] 《中午的卢奥大教堂》 (1894年)



图12 克劳德·莫奈 [Claude Monet] 《卢奥大教堂》 (1894年)





图13 皮耶·奥古斯特·雷诺阿 [Pierre Auguste Renoir] 《煎饼磨坊的舞会》(1876年) (1894年)



图15 卡密尔·毕沙罗 [Camille Pissarro] 《巴赞谷之景，白霜》(1891年) (1894年)



图14 皮耶·奥古斯特·雷诺阿 [Pierre Auguste Renoir] 《威尼斯大运河》(1881年) (1894年)



图16 西斯莱 [Alfred Sisley] 《阳光下的莫莱圣母院》(1893年) (1894年)

印象派成名于1874年，至1890年前后，它不仅在整个欧洲也呈繁荣昌盛之势。也正是在这个时候，印象派开始分化，一批更新的画家走上了新的探索之路，这就是后印象派和新印象派。后印象派认为绘画不能仅仅像印象派那样去模仿客观世界，而应该更多地表现画家对客观对象的主观感受。新印象派则是在印象派

技法基础上，借助科学理论，趋向科学性的发展，追求点描和分光的技术，代表人物是修拉。

在后期印象派里，凡·高、高更、塞尚也画过许多不同风格的风景画，凡·高的色彩已不是表达自然，而是表达装饰与内心的强烈冲突，高更的画更倾向于象征主义色彩，而塞尚却表达了色彩的装饰性（图17~21）。

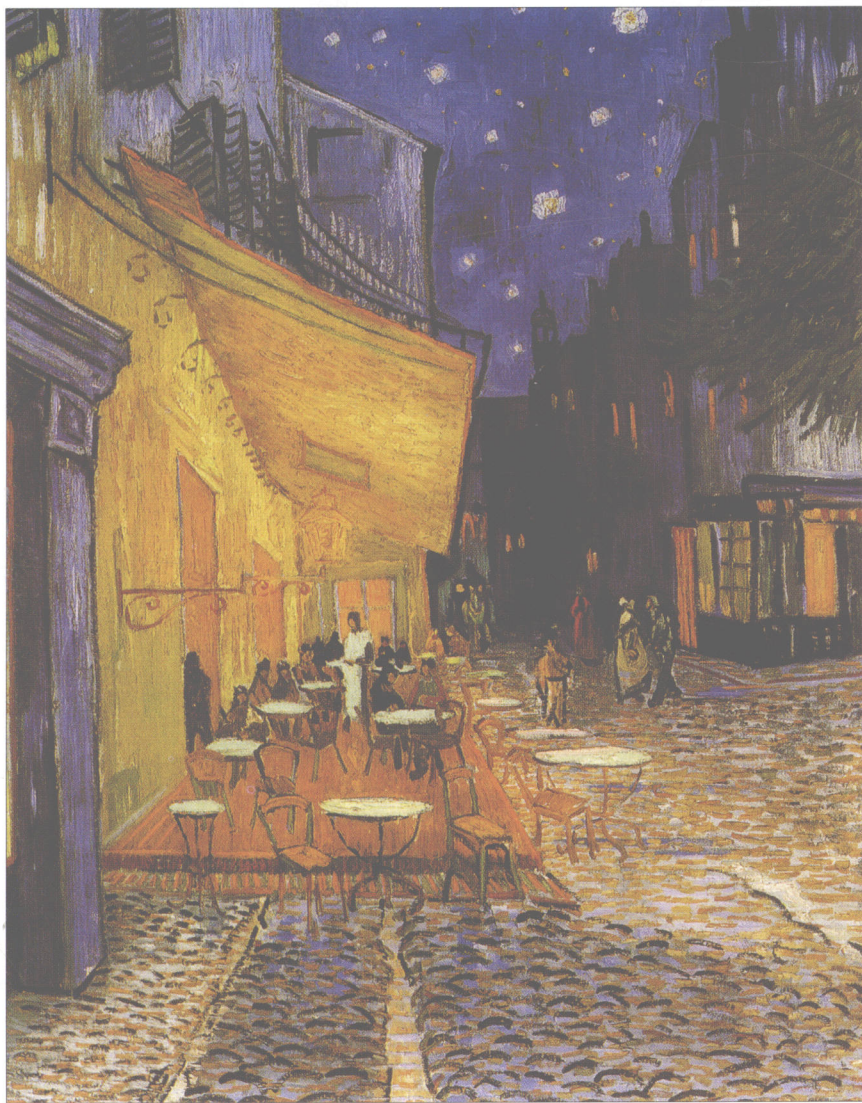


图17 温森特·凡·高 [Vincent Van Gogh] 《在杜芳的露天咖啡屋》（1888年）

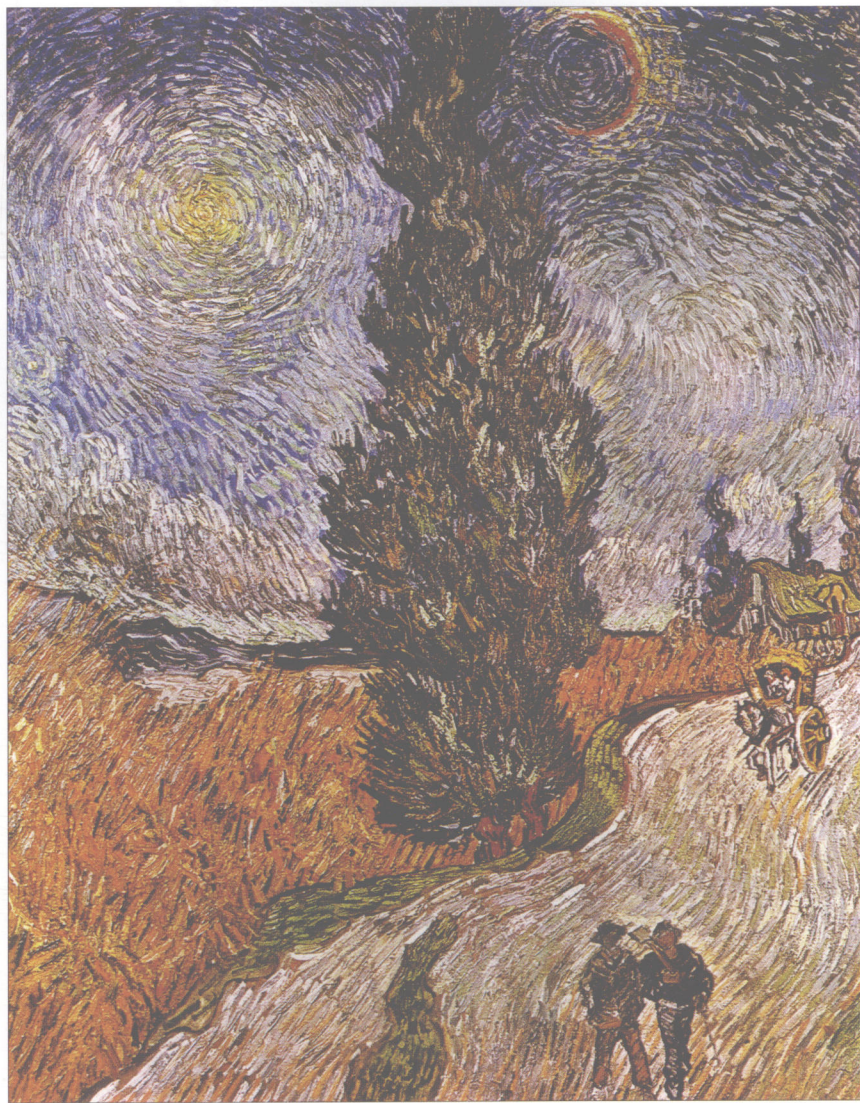


图18 温森特·凡·高 [Vincent Van Gogh] 《有衫与星星的道路》（1890年）



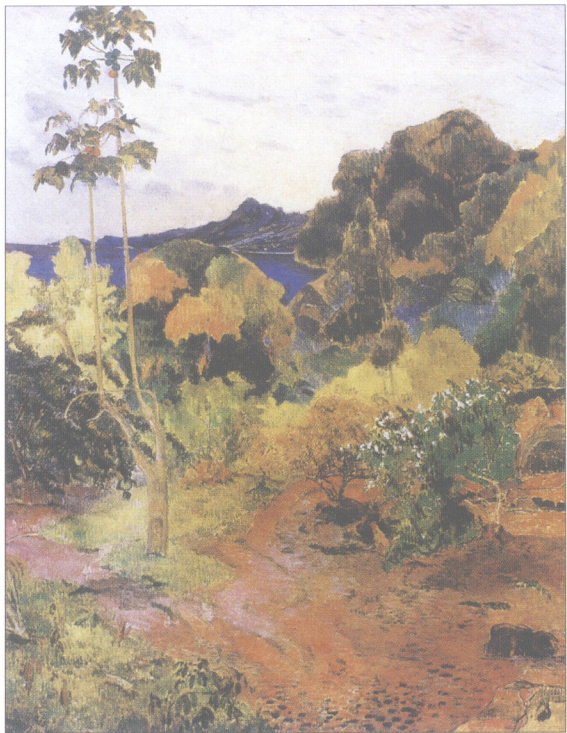


图19 保罗·高更 [Paul Gauguin] 《热带植物》 (1887年)



图20 保罗·塞尚 [Paul Cezanne] 《缢死者之屋》 (1872~1873年)

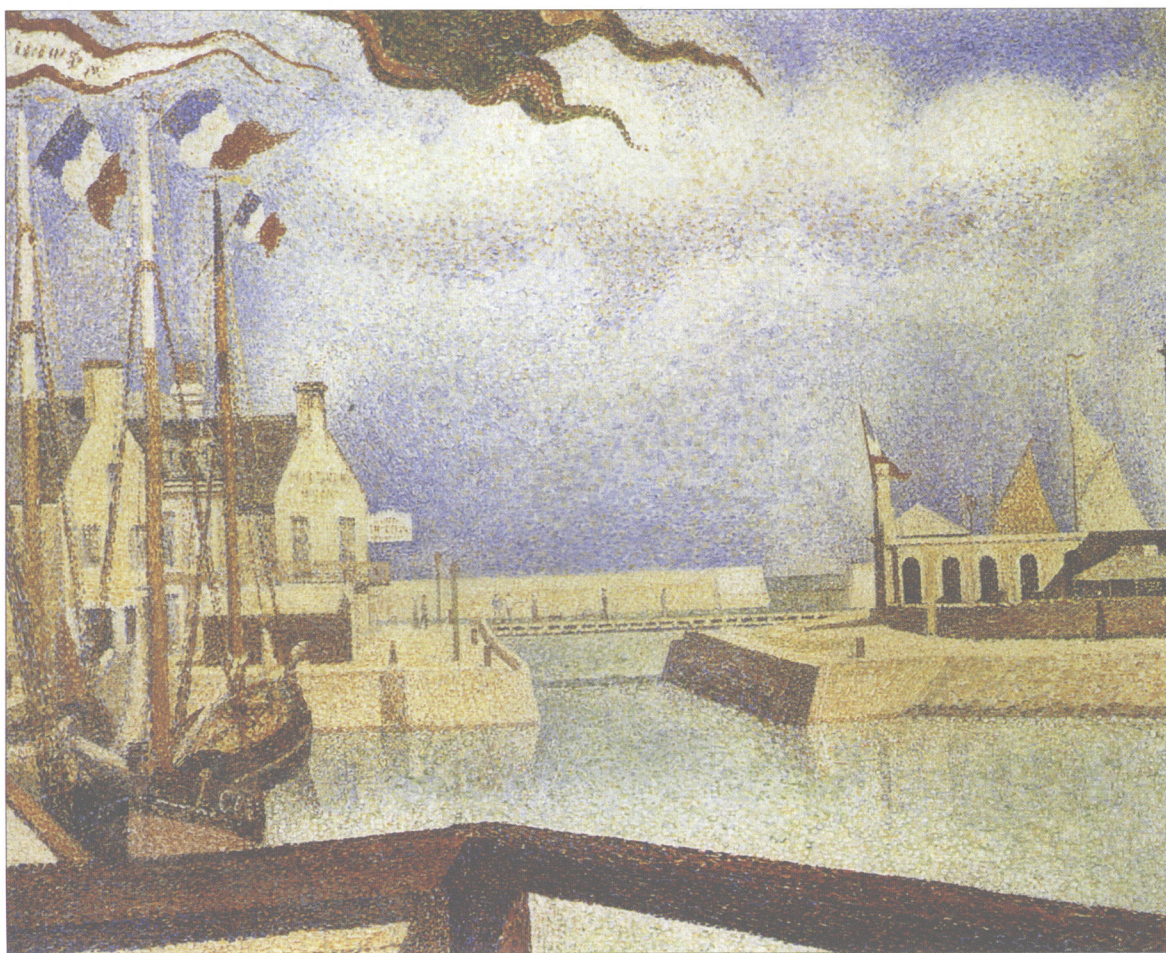


图21 乔治·修拉 [Georges Seurat] 《星期日的贝桑港》 (1888年)