

48. 3/4.

1893 · 1971

李超士畫集

上海人民美術出版社

李超士画集

责任编辑 陆宗铎 装帧设计 陆全根

上海人民美术出版社出版

上海长乐路672弄33号

新华书店上海发行所发行 上海市印刷一厂印刷

开本 787×1092 1/12 印张 7

1985年3月第1版 1985年3月第1次印刷

印数: 00,001— 1,500

统一书号: 8081·13934 定价:17.40元



前 言

李超士先生名骧(1893—1971)，广东梅县人，是我国最早赴欧洲学习西洋画的画家之一，又是我国最早提倡粉画、从事粉画创作并有独特成就的老一辈著名粉画家和美术教育家。

先生自幼受家庭熏陶，酷爱绘画，曾以《芥子园画谱》为师，从事传统的中国画学习，素养深厚。当先生青少年时期，正值辛亥革命前夜，帝国主义列强疯狂侵入中国，腐败的清政府摇摇欲坠。先生曾随胞兄李骏参加辛亥革命活动。当时，受潮流的推动，欲求进步的中国人，纷纷渴望向西方学习。先生乃我国在艺术领域首先要求向西方学习的人士之一。

一九一一年先生赴英国学习，一九一二年转赴法国学习。一九一三年考入巴黎国立美术学院。留欧期间曾几次到意大利、德国、希腊、比利时等各国潜心研究西欧历代名画家的优秀传统，在巴黎曾多次获得美术奖。一九一八年毕业于巴黎国立美术学院。

一九一九年回国后，即从事美术教育工作，数十年如一日，学养之高，功力之深，人所共仰。历任上海美专、国立北京艺专、国立杭州艺专西画教授。抗战期间，国立杭州艺专内迁，和国立北平艺专合并为国立艺专时期，曾一度代理校长。抗战胜利后，随校复员回到杭州，继续担任西画教授，并兼任子民艺术研究所导师。一九五一年起任山东师范学院艺术系教授、中国美术家协会山东分会主席、中国人民政治协

商会议山东省委员会委员、常委、山东艺术专科学校教授等职。

李先生生平谦虚敦厚，和蔼可亲，生活质朴，洁身自好。从不附炎趋势，从不以艺术为牟利手段。他认真探索，勤于创造。他一贯认为艺术家要有艰苦朴素的生活习惯，才能专心钻研艺术；在艺术实践中，最重要的是毅力，必须持之以恒。他从事美术教育工作和创作实践五十余年，言传身教，身体力行，积累了极为丰富的经验。他总是谆谆善诱，不厌其烦地指导着一批批青年学生，当代不少著名画家出自先生门下。

他在教学上很强调基本功的锻炼。他曾经说，艺术专门学校，主要是提供严格锻炼的环境条件，打下扎实的基础，才能逐步达到意到笔随、心手相应的境界。在初学时如一味地探求捷径，不很好地掌握素描造型的基本功，而在作品中单纯地追求色彩，甚至任意夸张变形，忽略人物和自然对象造型的一般法则，将来他的作品，就很可能流于单纯的色彩游戏和玩弄形式，不可能有深刻的描绘，因而必然缺乏生命力，达不到感人的效果。

李先生在素描教学时，还主张学生站、坐都要有正确的姿态，执木炭条也要有正确的方法，这种严格的要求有利于学生更好地掌握基本功。李先生以精确的目力，纠正学生画素描时那怕是微小的差异。他主张：作为一个画家，不但要有熟练的技巧，同时还要有广

泛的历史、文学、诗词、书法、音乐等多方面的素养。他认为：一个画家成就的高低，绘画技巧固然重要，但是，意境的深浅，却决定于多方面的修养。他经常对我们说：“作画要有真情实感。”他反对绘画语言中的虚伪和华而不实。他认为矫揉造作是对艺术的亵渎。他主张在创作时首先要明确主题，充分认识对象，表现真实的人或自然景物，探索其内在实质。要以形传神，达到神形兼备。但不能照搬自然表象，艺术创作不是再现，而是表现。只有经过提炼、概括、加工才能更好地表现对象。而提炼、概括、加工，则是画家各种修养集中的体现。他还常常说：搞艺术不能靠运气，要靠真功夫。要通过不断地探索，长期的磨练，逐步创造自己独特的艺术语言。

李先生认为：我们民族绘画的造型基础之一，即画面上虚实的安排与线条的运用。艺术家要继承发展本民族的优秀传统，同时要善于吸收其他民族在艺术上的科学法则和成就。欧洲近代的一些艺术家，很尊重东方艺术，他们借鉴我们传统的章法、线条，运用到自己的创作中去。而我们有的人却妄自菲薄，盲目崇拜西方。学习外国的东西，不能表面的照搬，拜倒于某一派甚至某一家。摹仿是没有出息的，应当博采众长，为我所用，形成自己的风格。他还经常说：艺术是属于意识形态的东西，艺术品是作者思想的反映，因此思想性和艺术性不可缺一，画品人品应是统一的。

这就是他对待民族传统以及艺术创作道路的态度和艺术观。

李先生留欧九年，经过巴黎国立美术学院严格正规的绘画技法的训练，又遍游欧洲各国博物馆，研究历代名家珍品，打下深厚的基础。加上他对我国民族传统绘画的素养，经过长期的创作实践，成功地揉合中西画法，随心所欲，涉笔成趣。他的创作态度非常严肃，总是根据不同的对象，不同的物质，采用不同的表现方法。他对生活的描写是在现实的基础上，运用概括的手法，去表现复杂事物的形象和实质。他的粉画、素描、油画均有很高的造诣，其中粉画艺术尤为引人入胜。

李先生生前画过大量的粉画。通过这些作品，我们可以看出他深厚的写实根底，也可看出他汲取了印象派表现光与色的长处。他的作品充满了浓厚的生活气息，在题材和表现方法上，从不以怪异惊人，正是画如其人，含蓄厚实，质朴可亲。先生的粉画，构图章法富于中国传统绘画的特色，疏密有致。用笔繁简得当，线条流畅洗练，色彩艳丽谐调，并充分运用有色粉画纸的底色特点，发挥粉画特殊的艺术效果。在他的笔下，最平凡常见的瓜果、花卉，盘景、文物等，都产生耐人寻味的艺术魅力，达到优美抒情的意境，使人得到高度的艺术享受。如他的大幅粉画《水果图》和《南瓜》等，都表现得栩栩如生，具有蓬勃旺盛的气氛

和生命力。一些小幅花卉，好似中国传统的写意画，只寥寥几笔，或似信手涂鸦，却妙笔生花，意趣盎然。总之，他所表现的一花一果都成为美的生活的象征，因而在画坛上独树一帜，博得很高的评价。

李先生对人民美术事业非常热爱，特别是解放后在党的文艺方针和教育方针鼓舞下，更加积极地从事美术教育和创作，用实际行动拥护党的文艺方针和教育方针，受到党和人民的尊重，享有很高的声誉。直到晚年，在身体健康状况不大好的情况下，他还是勤奋地用色粉笔，创作了大批作品，为社会主义事业服务。遗憾的是他从法国带回来的，以及早期创作的大量素描、油画和粉画，在抗日战争中均已散失，现仅留下粉画等遗作一百余件，大都是他后期和晚年之作。他的这些遗作，将是我们研究李超士先生的艺术极好的材料。特别在粉画艺术将被遗忘的情况下，为了使这朵鲜花在艺术的百花园中重放异彩，上海人民美术出版社出版了这本粉画专集，让大家从中吸取营养，提高粉画创作的水平，这也是我们的一点心愿。

李先生的艺术造诣极深，我们虽曾亲聆教诲，但由于学识谫陋，水平所限，对李先生的艺术成就不能得其万一，只能作肤浅的介绍，供读者参考。

连逸卿 叶文熹 1983年8月于上海

目 录

1 吊兰	1962	19 大明湖之秋	1959
2 南瓜	1963	20 四季海棠	1962
3 荷花	1963	21 仙人掌	1953
4 葵花	1963	22 文房四宝	1955
5 大明湖风景(七曲亭)	1964	23 花卉	1964
6 济南北园公社(毛主席到过的地方)	1962	24 芭蕉蚱蜢	1956
7 千佛山	1955	25 盆花	1965
8 初春	1955	26 菊花	年代不详
9 桔树	1956	27 仙人球	1962
10 秋床	1962	28 节节高	1963
11 妇女肖像	1948	29 玉米和向日葵	1954
12 画家的母亲	1946	30 地瓜和萝卜	1965
13 儿童肖像	1957	31 西瓜	1960
14 雀山远眺	1955	32 仙人板	1964
15 蝴蝶花	1960	33 菊花	1960
16 水果	1963	34 竹子盆景	1954
17 瓜叶菊	1958	35 吊钟海棠	1962
18 萝卜	1956	36 菊花	1961

37	窗前小景	1955	56	盆花	1963
38	窗前的尾兰虎	1963	57	蔬菜	1965
39	君子兰	1960	58	文物	1964
40	仙人掌	1953	59	盆花	1965
41	文物	1961	60	水果	1960
42	大白菜	1953	61	牡丹	1964
43	月季花	1964	62	昙花	1959
44	令箭荷花	1962	63	盆松	1960
45	牡丹	1962	64	杜鹃花	1964
46	窗景	1953	65	仙人球	1956
47	瓶花	1954	66	月季花	1954
48	芍药	1962	67	水仙蜡梅	1962
49	竹节海棠	1960	68	柿子石榴	1959
50	秋葵	1959	69	牡丹	1964
51	丝瓜架	1963	70	仙人山	1960
52	三色堇	1963	71	春	年代不详
53	石榴	1952	72	四季花	1965
54	西瓜	1960	73	铁线莲	1965
55	水仙梅花	1962	74	西瓜	1964



1. 吊兰
(56×38cm)

致
五六年



2. 南瓜 (82×63cm) 1963

3. 荷花 (82×63cm) 1963







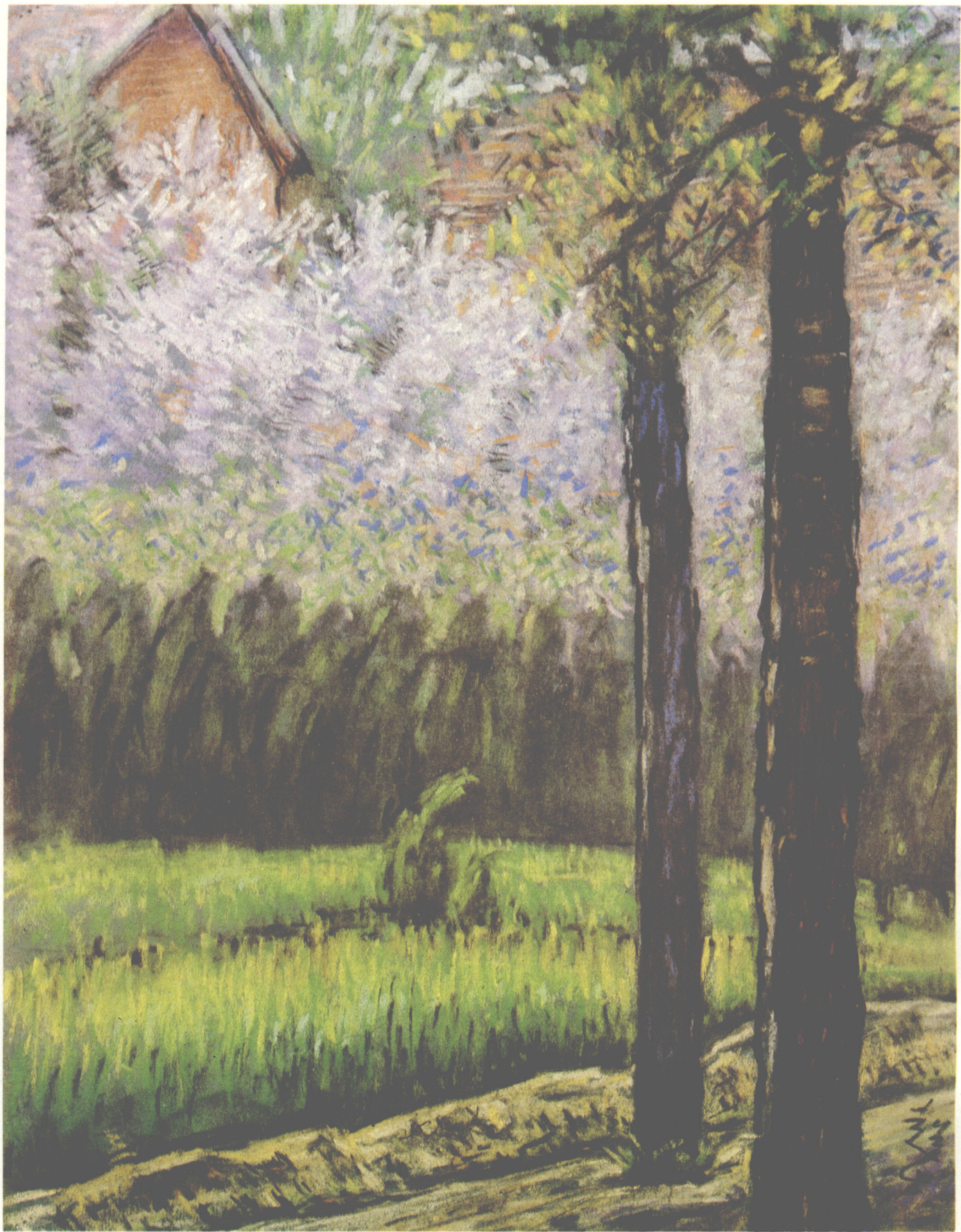
5. 大明湖风景（七曲亭）（66×44cm） 1964





6. 济南北园公社（毛主席到过的地方）（35×45cm） 1962

7. 千佛山（56×38cm） 1955



8. 初春 (33×25cm) 1955
9. 桔树 (56×38cm) 1956



