

大众体育技巧丛书

中国象棋

XIANG QI


张劲 编著

中国社会出版社



中国象棋

张 劲 编著

 中国社会科学出版社

图书在版编目(CIP)数据

中国象棋/张劲编著. —北京:中国社会出版社, 2006. 9

(大众体育技巧丛书/陶志翔主编)

ISBN 7 - 5087 - 0999 - 3

I. 中… II. 张… III. 中国象棋 - 基本知识 IV. G891. 2

中国版本图书馆 CIP 数据核字(2006)第 071847 号

丛 书 名: 大众体育技巧丛书

主 编: 陶志翔

书 名: 中国象棋

编 著 者: 张 劲

责任编辑: 薛丽仙

出版发行: 中国社会出版社 邮政编码: 100032

通讯方法: 北京市西城区二龙路甲 33 号新龙大厦

电 话: (010)66051698 电 传: (010)66051713

邮购部: (010)66060275

经 销: 各地新华书店

印刷装订: 北京市优美印刷有限责任公司

开 本: 140mm × 203mm 1/32

印 张: 7

字 数: 165 千字

版 次: 2006 年 9 月第 1 版

印 次: 2006 年 9 月第 1 次印刷

定 价: 12.00 元

(凡中国社会出版社图书有缺漏页、残破等质量问题,本社负责调换)

《大众体育技巧丛书》

编委会名单

名誉主编： 杨 桦

主 编： 陶志翔

成 员： (排名不分先后)

王 刚 闫保庆 刘 涛

单 颖 方爱莲 孙江宁

周志仙 朱含笑 白 霞

薛 萌 赵 鹏 杨 麟

赵源伟 张 劲 叶新新

张若宜 翁笑怡 周 浩

张晓明 谭腾飞 杨 丹

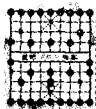
邹玉春



目 录

知识篇

- 1 中国象棋概论····· (3)
 - 1.1 象棋的起源与发展····· (3)
 - 1.2 初学者怎样学习象棋····· (5)
- 2 象棋基础知识····· (7)
 - 2.1 棋盘与棋子····· (7)
 - 2.2 棋子的走法····· (8)
 - 2.3 棋子的吃法····· (13)
 - 2.4 棋步记录法····· (16)
 - 2.5 捉子····· (20)
 - 2.6 叫将与叫杀····· (25)
 - 2.7 对局规则····· (28)
 - 2.8 胜、负、和的判定····· (37)
 - 2.9 各个兵种的用法····· (39)



技能篇

- 3 象棋杀法·····(49)
 - 3.1 基本杀法·····(49)
 - 3.2 组合法·····(68)
- 4 残局·····(79)
 - 4.1 兵类残局·····(79)
 - 4.2 马类残局·····(88)
 - 4.3 炮类残局·····(98)
 - 4.4 车类残局·····(108)
 - 4.5 典型杀局·····(118)
- 5 布局·····(128)
 - 5.1 布局原则·····(128)
 - 5.2 布局的意义·····(130)
 - 5.3 运子要领·····(133)
 - 5.4 当头炮对单提马·····(142)
 - 5.5 当头炮对屏风马·····(147)
 - 5.6 当头炮对反宫马·····(156)
 - 5.7 当头炮对顺手炮·····(160)
 - 5.8 当头炮对列手炮·····(167)
 - 5.9 挺兵对卒底炮·····(171)
 - 5.10 飞相对炮局·····(179)

提高篇

- 6 中局·····(189)
 - 6.1 中局浅谈·····(189)



6.2 子与先	(196)
6.3 势与杀	(200)
6.4 中局选粹	(208)

知
识
篇



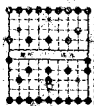
1 中国象棋概论

1.1 象棋的起源与发展

中国象棋是我国优秀的文化遗产，它源远流长，趣味浓厚，千百年来深受人们的喜爱。但对于中国象棋的起源，棋界却说法不一。有的认为象棋起源于古代传说中的神农氏；有的认为起源于传说中的黄帝；有的认为起源于周武王伐纣时期；也有的认为起源于战国。我们认为中国象棋起源于战国时期较为可信。战国时期诸侯众多，群雄并立，互相攻杀，争夺土地。棋盘上小方格表示井田，直、横线表示战车和兵士行走的道路，“河界”代表征战双方的国界。

汉代以后，棋盘“河界”上开始写上“楚河”、“汉界”四字。这四字有其特殊来历。两千多年前，秦朝二世皇帝荒淫无道，项羽、刘邦起兵反秦，各建楚、汉国号。秦灭之后，两人争夺天下。后来，刘邦大败项羽，项羽被迫于公元前 203 年向刘邦求和，双方商定以鸿沟为界，中分天下。当时的鸿沟指的是一条古老的运河，位于开封、洛阳之间，它引黄河水东去，注入淮河支流泗水中。棋盘上的“楚河”、“汉界”就是借用楚、汉相争的故事，象征弈战双方以棋盘中央的“鸿沟”为界，各占一方相互攻杀，加重了战争气氛。

象棋的产生和发展经过了漫长的历程，从开封出土的铜质象棋中可以看出，在宋代象棋的棋盘和棋子已基本定型，与今



日象棋大致相同。宋代以后象棋有了较大发展，象棋理论也开始受人重视，出现了论述下棋理论的专门著作，像宋代佚名氏著的《梦入神机》，宋、元时代洪迈著的《棋经记》，明代朱晋桢辑的《桔中秘》，清代徐芝著的《适情雅趣》和王再越著的《梅花谱》，解放前谢侠逊著的《象棋谱大全》等。从这些著作中可以看出，象棋理论是由简单到复杂，从初级到高级不断发展和完善起来的。

新中国成立以后，象棋得到了飞速发展。鉴于象棋具有强烈的竞争性和战斗性，并具有广泛的群众基础，1956年国家体委把中国象棋列入国家体育运动项目，并举办了第一届全国象棋锦标赛，这是我国象棋发展史上的一个重要的里程碑，极大地促进了我国象棋水平的提高和发展，各种棋艺理论著作纷纷问世，各地象棋高手辈出。

多年来中国象棋正以稳健的步伐迈向世界。1978年亚洲象棋联合会的成立及组织的亚洲各类比赛活动，无疑对象棋的推广起着先驱作用。除亚洲外，相继在欧、美、澳等地成立了象棋组织。中国政府于1982年正式决定象棋为向世界推广的体育项目，它吹响了象棋走向世界的号角。中国象棋协会分别于1984年至1988年在肇庆、厦门、成都和北京成功地举办了四届“七星杯”国际邀请赛。这些为世界象棋联筹委会的成立奠定了基础。

1988年10月，借第四届“七星杯”国际邀请赛在北京举办之便，成立了世界象棋联合会筹备委员会，标志着象棋国际化已步上了新台阶，从而加快了象棋向世界迈进的步伐。它成功地组织了两次规模较大的世界象棋锦标赛（首届比赛于1990年4月在新加坡举行，第二届比赛于1991年9月在昆明举行）。

1993年4月6日，世界象棋联合会在北京正式成立，同时举行了第三届世界象棋锦标赛。这是震撼国际棋坛的伟大壮



举，它标志着中国象棋已冲出亚洲，走向世界。从此，我国这颗历史悠久、光彩夺目的文化瑰宝已开始为全世界人民所共享。

1.2 初学者怎样学习象棋

象棋千变万化，含有丰富的内涵。想学好它，需要花费一定的时间与精力。但如果学习的方法较好，也可以取得事半功倍的效果。初学者可按下列次序学习：

●学习棋子的走法、棋子的作用、象棋基本规则和象棋的基本常识。

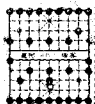
- 学习基本杀着。
- 学习象棋残局的例胜、例和基本定式。
- 学习象棋残局的推理和分析方法。
- 系统地、有选择地学习布局的基本变化。
- 学习象棋布局的基本理论与知识。
- 学习中局的基本理论与知识。
- 学习中局的战略与战术。
- 学习名手对局及其分析、评注。
- 学习初级排局，练习心算。

初学者可根据自己的水平和兴趣进行选择 and 安排。但要贯彻由简到繁，由易到难，由局部到全局的原则。上述各项基本知识掌握以后，再向高深进展就有了基础。

对局实战是提高棋艺的主要手段。学是为了实战，只有实战才能加深对书本上的东西的理解、消化与吸收，只有多多实战，才会有直接的经验与体会，才不至于“纸上谈兵”。

初学者在实战时，应注意下列几个方面：

- 在实战时，对每一着棋、每一局棋都要认真地去下，发



挥自己应有的水平。认真思考，可使大脑的机器最大限度地开动，使思维能力得到最大限度的锻炼与提高。有的初学者对局时凭兴趣出发，不动脑筋，下棋贪快，一下就是十几局。结果于水平提高帮助不大，还不如认真地下好一局棋更有成效。

- 对局后要认真复盘，及时总结得失。这样可以下一局，进一步，并加强印象，便于吸收与记忆。

- 对局后最好把对局记录下来，并加以简注。这样可以随时查阅分析，并作为资料保存下来。

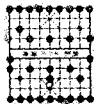
- 对局完后，有条件时可请高手分析、指点，找出利弊得失。这样可找到自己认识不到的不足之处，从意境上得以提高。

- 分析自己的对局时，务必认真，要把分析的重点放在理论、思维方法、计算方法上，找出规律性的问题，不要拘泥于每着棋的好与坏。

- 结合自己的实战对局，学习有关的棋谱，找出不足，加以改进。

- 学习高手对局要认真思考，结合自己的看法，进行对比。这样可找出自己在实战中与高手在思维方法上、棋的理论上的差距，使自己得以提高。

- 对局的对手要与你水平相差不多，高一点最好，这样的实战会对自己水平的提高较为有益。尽量不要找水平悬殊的对手对弈。



2 象棋基础知识

2.1 棋盘与棋子

象棋包括棋盘和棋子，棋盘是棋子走动的地盘，象征着双方棋子相搏的战场。

图 2.1 是棋盘的样式，中间有一条空白横道，称为棋盘的河，河的两边称为河界。这条河把棋盘分割成两部分。

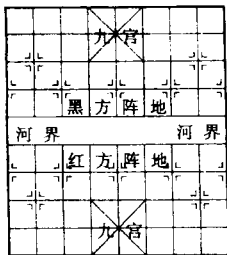
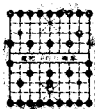


图 2.1 棋盘样式

象棋是两个人对抗的游戏，一个人执红棋，另一个人执黑棋。如图 2.1，下半部就是红方的阵地，上半部是黑方阵地。每方后部都有一个包含米字形的方框，称为九宫。它是主帅与谋士活动的地区，象征古代军队打仗时的中军帐。

整个棋盘由 9 条纵线与 10 条横线交叉组成，共有 90 个交叉点。棋盘的上部与下部、左侧与右侧是对称的。全副棋子共 32 枚，分为红、黑两种颜色各属一方，每方 16 枚棋子又分为



7个兵种。红方:帅1枚,仕2枚,相2枚,车2枚,马2枚,炮2枚,兵5枚。黑方:将1枚,士2枚,象2枚,车2枚,马2枚,炮2枚,卒5枚。其中红帅与黑将是等效的,都象征棋战的指挥官,红相与黑象、红兵与黑卒也是等效的,都是表示棋战的同一兵种。棋子都摆在棋盘的交叉点上,一盘棋开始之前,棋子的原始摆法(图2.2)。

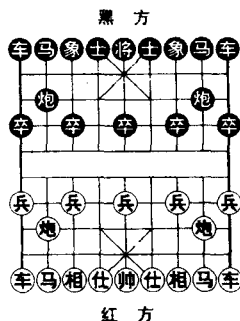
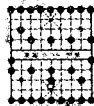


图 2.2 棋子的原始摆法

双方棋子呈两军对立阵势,每方帅、将居中,兵、卒在前冲锋,车、马、炮在后掩护。对弈时,由红方先行,走出一着棋,然后轮到黑方走一着棋,如此轮流走下去。每方每次只准走一着,不能走两着,也不能不走棋。每着棋只准走动一个棋子,所有棋子都在棋盘交叉点上活动。

2.2 棋子的走法

7个兵种的走法各有不同,而且活动范围也不完全相同。帅、仕只能在自己阵地的九宫内行走,相只能在自己阵地内行走,兵可以过河在对方阵地上行走,车、马、炮可以在整个棋盘90个位置上行走。下面分别介绍红方棋子的走法,而黑方同兵种棋子也是一样的。



2.2.1 帅

帅在九宫的9个交叉点上行走,不能越出九宫。每着棋只准走一步,前进、后退、平移皆可,但有自己方别的棋子占据交叉点就不能走,也不能斜走。

图2.3的红帅可以前进一步,或后退一步,或移左一步,但不能移右,因有红炮阻碍。红帅可能到达的位置用粗点标出。

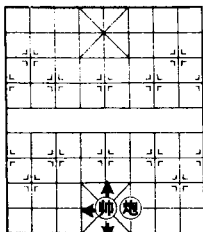


图 2.3 帅的走法

2.2.2 仕

仕在九宫内沿斜线运动,每着只能走一步,可斜进或斜退,它的活动范围只有5个位置,它不能直走,遇到自己方其他棋子阻碍也不能走。

如图2.4,表示仕的走法,可以向左上方斜进一步,或向右上方斜进一步,或向右方斜退一步,所能到达的位置用粗点标出。但不能向左下方斜退,因有红马阻碍。

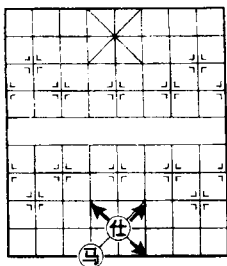
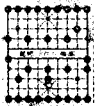


图 2.4 仕的走法



2.2.3 相

相在自己阵地内行走,不能飞越河界。每着棋斜走两步,可斜进或斜退。但棋盘上没有绘出斜线,相行走时是从“田”字的一个角端点走到对角端点。如果在“田”字中心有别的棋子阻碍时,就不能越过,俗称“塞相眼”。不论自己方棋子或对方棋子都可以塞相眼。

图 2.5 表示相的走法,可以向左上方斜进两步到达河界,或向右下方斜退两步,所到达位置用粗点标出。由于红兵阻碍,不能向右上方斜进,由于黑卒塞相眼,相也不能向左下方斜退。由图 2 确定相的原始位置,按照相的走法,它只能在自己阵地上的 7 个点活动。

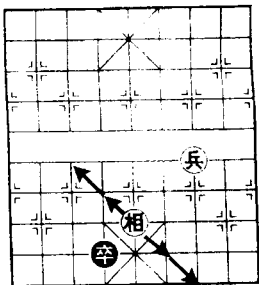


图 2.5 相的走法

2.2.4 兵

兵在自己阵地内只能前进,每着走一步,但可以越过河界。河中没绘出纵线,但与有纵线等效。兵过河后仍然不能后退,但可前进或平移一步。

如图 2.6,在边线上的兵未过河,只能前进一步,所到位置用粗点标出,此兵不能后退,也不能平移。中线的兵已过河,可前进一步,或移左一步,所达位置分别用粗点标出,但它不能移右,因有红车阻碍。由图 2.6 兵的原始位置确定,它的活动范围