

中国古玉
断代与辨伪



周南泉 著

古玉人神 仙佛卷_下

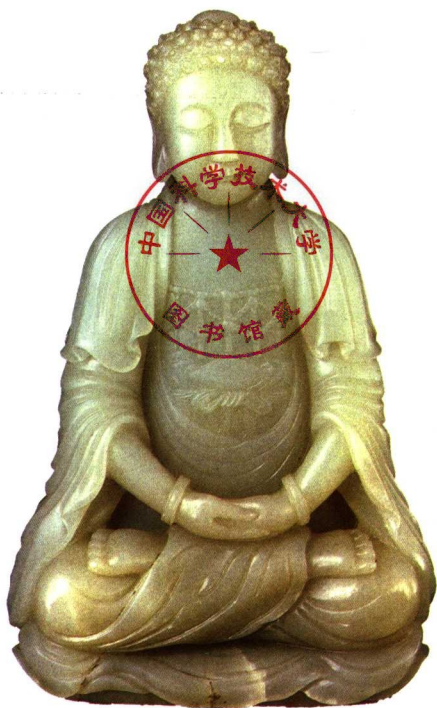


中国古玉断代与辨伪

古玉人神仙佛卷

周南泉 著

下



蓝天出版社



作者简介

周南泉，男，生于1936年10月，广东省兴宁县大坪乡小坑村人。

1964年毕业于中山大学历史系。1964年入北京故宫博物院，从事文物考古与展览研究工作至今。

现为北京故宫博物院研究员、中国宝玉石协会常务理事、宝玉石鉴定专业委员会委员、中国工艺美术协会会员、中国博物馆协会会员、北京玉器研究会副会长、中国玉雕艺术协会顾问。

主要从事中国古玉器之研究、鉴定、讲课和展览工作；兼研古代工艺美术品。

曾在上海复旦大学文博班、天津南开大学历史系、陕西省文物商店、河南省文物局、广东省博物馆、香港珠宝学院、北京有关文物考古部门或学术单位授课。

1982年赴日本、1989年赴澳大利亚主办有关文物和玉器文物展览。

主持故宫博物院历代艺术玉器部分展出和故宫博物院藏历代古玉展览等大型文物展各项展出工作。

目录

1. 中国古玉概论

29. 第一章 新石器时代玉器上的人与神灵

- | | |
|---------------------|-------------------|
| 30 · 1. 红山文化玉人 | 81 · 7. 含山文化玉人 |
| 34 · 2. 大汶口文化玉人 | 85 · 8. 石峡文化玉神人 |
| 40 · 3. 龙山文化玉人与神 | 87 · 9. 齐家文化玉人 |
| 48 · 4. 大溪文化玉（或石）人头 | 99 · 10. 三星堆文化玉神人 |
| 49 · 5. 石家河文化玉人神器 | 112 · 11. 其他地区玉神人 |
| 63 · 6. 良渚文化玉神人 | |

117. 第二章 夏商时期玉人神鬼怪

- | | |
|------------------------|-----------------------|
| 118 · 1. 二里头文化玉神人 | 133 · 7. 直立式两面不同玉人 |
| 120 · 2. 扁平式玉人头像 | 135 · 8. 扁平侧视和立雕蹲踞式玉人 |
| 123 · 3. 高冠人面形玉饰 | 139 · 9. 圆雕跪地式玉人 |
| 126 · 4. 圆雕玉人头像 | 144 · 10. 活环套链式玉羽神人 |
| 128 · 5. 两面形象不同的圆雕玉人头像 | |
| 129 · 6. 直立式人形玉器 | |

145 · 第三章 西周玉器上的人与神灵器

146 · 1. 獠牙式玉人头像

166 · 4. 蹲踞式写实圆雕或扁平式玉人

150 · 2. 直立式玉人

167 · 5. 圆雕直立式玉羽人

155 · 3. 玉人龙(兽)复合式神人

169 · 第四章 春秋玉器中的人神器

170 · 1. 写实圆雕玉人头像

177 · 4. 直立式玉人器

172 · 2. 变形夔龙锦地式玉人头像

178 · 5. 圆雕拱手跪地式玉人

175 · 3. 人首蛇(或龙)身形玉器

181 · 第五章 战国玉人形器

182 · 1. 拱手直立式玉人

192 · 4. 玉舞女像

186 · 2. 花格长袍式直立玉人

196 · 5. 童子骑兽玉饰

190 · 3. 直立两面不同形玉人器

198 · 6. 戴面具及特殊玉人

201 · 第六章 秦汉时期玉器上的人神

202 · 1. 扁平直立人形器

211 · 4. 圆雕凭几而坐式玉人和残断玉人头像

206 · 2. 玉翁仲

214 · 5. 玉仙人骑兽及东王公、西王母像

209 · 3. 圆雕长衣拖地式玉人

220 · 6. 玉舞女佩

231 · 第七章 唐、五代玉人神仙佛器

232 · 1. 宽衣博袖式玉人

239 · 4. 玉飞天

234 · 2. 官吏形玉人

244 · 5. 玉胡人

236 · 3. 玉道家仙士像

267 · 第八章 两宋、辽、金、元时期的玉人神器

268 · 1. 玉高士像

276 · 2. 玉飞天

283 · 3. 玉蕃人像

285 · 4. 带场景的神人仙佛玉器

291 · 5. 玉童子

308 · 6. 元代蒙族形玉人形器

313 · 7. 其他特殊造型的玉人神器

321 · 第九章 明代与人神仙佛有关的玉器

322 · 1. 玉童子

333 · 2. 寓意吉祥的人神玉器

337 · 3. 名人典故为题材的玉器

344 · 4. 写意人物纹玉器

349 · 5. 长髯老人形玉器

352 · 6. 外族或外国人形象玉器

355 · 7. 八仙纹图的玉器

366 · 8. 玉器上的寿星

371 · 9. 玉弥勒佛

373 · 10. 玉观音像

378 · 11. 其他佛像与人物像

389 · 第十章 清代玉器上的人神仙佛像

390 · 1. 玉仕女(或仙女)像

396 · 2. 玉童子

412 · 3. 典故题材的玉器

422 · 4. 写意性山水人物纹玉器

431 · 5. 平民生活情趣的人物形象

438 · 6. 玉佛像

452 · 7. 其他玉神仙佛像

467 · 作者学经历及主要研究论著简介

第七章

唐、五代玉人 神仙佛器



魏晋南北朝时期,是中国玉器发展史中一个低潮期,其特征是玉器数量少,制作不精,所见品种有的为两汉时的延续物,有的很可能就是汉代作品残留至此期者。作为玉器之一的玉人神仙佛器更少,迄今未见一件出土品可作断代的标准器,甚至使人怀疑,此期的人神玉器可能已基本不做了。

唐代玉人神仙佛器及饰纹,是在魏晋南北朝玉器相对衰落并较少的背景下,以及东西(域)文化及人员来往空前发展的基础上产生的,故品种形式和数量较多,并处于具有鲜明时代特征的一个变化发展期,从迄今所见的品种看,计有宽衣博袖式玉人、官吏形玉人、玉道士像、玉飞天、玉“胡人”和玉仕女有关的器物与饰纹等六大类。下面就有关此六大类玉人和佛像的实例和其特点等情况分述之。

1. 宽衣博袖式玉人

唐代宽衣博袖式玉人像，所知仅在一件玉杯上见到。此件玉杯现藏北京故宫博物院，高4.9厘米，口径8.5~14.9厘米，玉杯俯视，口为橄榄形，腹下收，底有一凸出的圆纽式足，整体造型似战国至魏晋南北朝时期的玉羽觞，唯此器两侧缘无双耳而略异。玉杯底部圆凸足阴刻卷草式云纹一周，腹外壁以精细的单阴线琢饰六个宽衣博袖、髻发无冠、盘腿而坐、手持物品、神态各异的人物纹。六人均脸面呈冬瓜形，以数道阴线饰面部眼、鼻和口，以简单的线条饰作衣纹。其中一人左手支地，右手举于头前，且五指平伸，似作演讲状；一人双手捧碗，似作畅饮状，其身侧置一大碗，似盛物之器；一人形态如前一人，亦双手捧碗作饮酒状，唯碗口朝外，似畅饮完碗酒后碗朝外，以示其超人的海量；一人之碗置身前地上，或表示等待盛酒，或盛满酒后欲举碗饮酒态；一人左手托一船形杯，杯口对着嘴呈正欲喝酒状；一人手持葫芦器，亦似作畅饮器中之酒态（图7-1-1）。

值得注意的是，此器之形，似羽觞而无耳，口作橄榄形，底有圆纽足，其风格似有汉以后至唐物之特点；而人物形象及服饰和刻纹手法，亦有魏晋南北朝遗风，反映当时人物之不重仪表、崇尚清高、纵酒作乐的逸士风度，其形象与南京西善桥东晋墓出土的“竹林七贤”画像砖上的人物风格相似（图7-1-2）。但此器底足处所饰卷草式云纹，又颇似唐代作风。凡此说明，此器的年代，上限在南北朝，而下限应在唐初。若确为南北朝时期物，则它可作南北朝人物纹的断代依据，并说明魏晋南北朝的人物形玉器仍未全消失。若为唐初物，它则归入唐代人物纹断代之依据。本文定为唐初物。

细审此器之风格特点，有如下几点：

(1) 此器上人物以粗细相同的单阴线刻画人物形象，以简练的线条表示人物的五官纹等特点，有汉代玉舞人的遗风，而与唐代玉“胡人”形等人物的琢制手法形成鲜明的对比。因此，此式人物可以说是由汉至唐玉人制作的过渡形代表作。

(2) 此式玉人，均梳髻发于头顶，无冠帽，身着束腰宽袖长衣，手持酒器作欢饮状，其场面显然是一组互有联系的写实性群体图，这在以往是罕见的，并为此后的写实群体像饰于一器之制作开创了先例。

(3) 此式玉人皆有生动的动作，且手持器皿，反映的是现实生活中的情景，是玉人物形象向世俗化转化的一个新起点，其上服饰器皿图等，对同期物的断代有重要的参考意义。

(4) 玉人皆很随便或自由式盘腿而坐，它与此前玉人神，多数或直立、或跪地而坐、或作蹲踞式者有鲜明的变化。

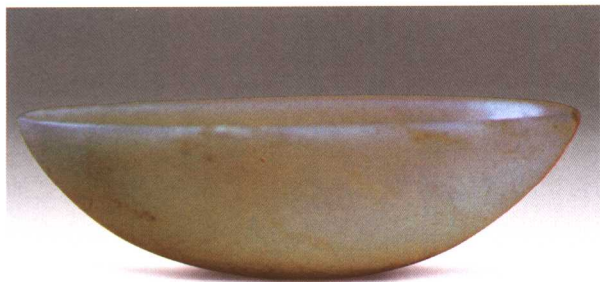


图 7-1-1 唐
玉六长者纹杯及拓片 北京故宫博物院藏

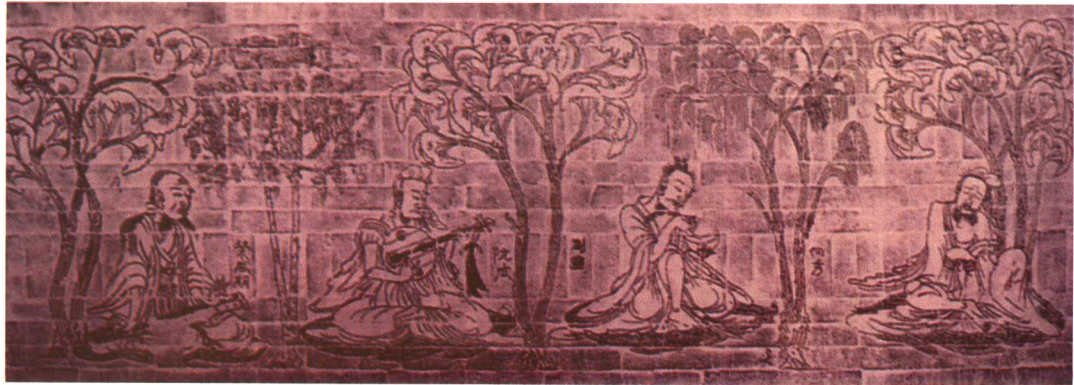
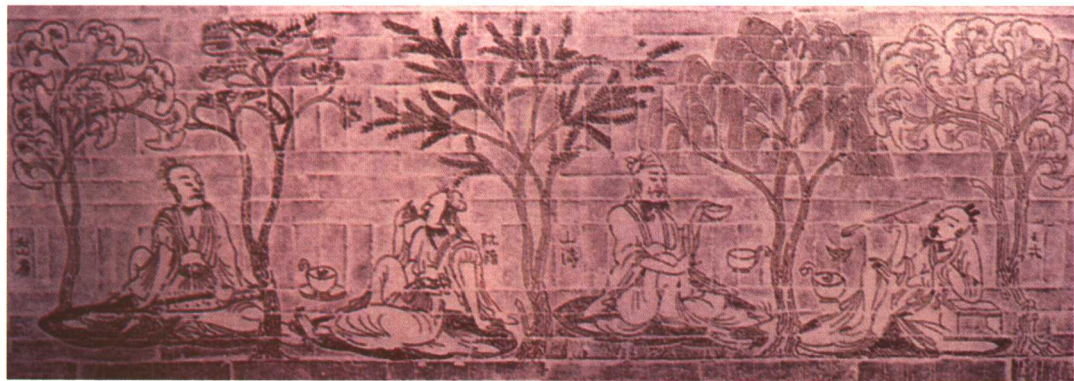


图 7-1-2 东晋 墓葬出土 “竹林七贤” 纹画像砖拓片 (两件)

2. 官吏形玉人

唐代官吏形玉人，见于北京故宫博物院一件原清宫旧藏玉器，器高4.6厘米，最宽2.1厘米，最厚0.8厘米，玉料呈青白色，局部有黑褐色沁。玉人圆雕而为，呈拱手直立状，髻发，髻外系方巾(或帽)，直鼻梁，粗眉秀目，闭口，胖圆脸，表情端重，身着右衽交领宽袖束腰长袍，并于交领、袖口、束带等处以阴刻的重复短平行线表示衣纹。器从头顶至足有一垂直穿透孔以供系佩用(图7-2-1)。另一件玉人年代可能稍早，似为魏晋南北朝物，其形神与上述一件相似，唯冠帽略异(图7-2-2)。

近似的人形器，亦见于一些唐代和五代墓前石雕像，从而证明它是一件唐代遗物。此器所知仅见一件，但其特点明显，具体表现如下：

(1) 此式玉人为圆雕，是仿自当时真实人物摹作，其服饰穿戴等均具有鲜明的时代感，所仿者似为一文仕官吏。

(2) 此式玉人自头顶至足间有一垂直穿透的圆孔，供系佩用，其结构与当时的其他类立体雕动物形玉佩相似，其用途或如汉代翁仲佩，或它即是唐时的翁仲人像。

(3) 此式玉人像，髻发，戴方巾，圆胖脸，五官端正，表情严肃；所穿衣，作右衽交领，腰系带，宽袖博衣，下衣垂至足；整体形态呈拱手而立状。

(4) 玉人的局部，如方巾帽、目、鼻和双手，采用浮雕或隐起手法，如头发、眉毛、口和衣纹，服饰边纹与腰带纹等均以阴刻单线或多道平行短线纹表示。圆雕与线刻的综合应用，代表了唐代玉人的新格调。



图 7-2-1
唐
玉拱手直立式官吏
北京故宫博物院藏

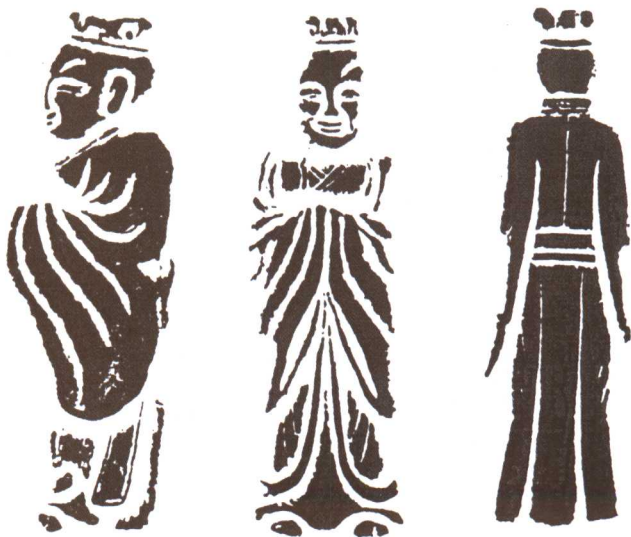


图 7-2-2 魏晋南北朝
玉拱手直立式官吏正背侧三面图拓片

3. 玉道家仙士像

玉道家仙士像，是唐代新出现的一式人像。试举两例分述如下：

一例是1978年江苏省无锡市扬名乡元墓出土品，现藏江苏省无锡市博物馆，高7.6厘米，最宽4.4厘米，最厚1.1厘米。器作扁平的椭圆形，正面以浮雕做一仙女、一童子、一鹿及祥云。仙女居中央，老年貌，发上梳至头顶，上系一莲花式巾，以单阴线琢出眉、目、倒“7”形鼻，小口，小耳，圆脸，身着右衽交领束腰长衣裙，右手扶其右侧的一鹿，左手手指伸向鹿口，呈直立侧视玩耍鹿状。左侧一童侍女，穿着形态与中央道士相似。器从底及两侧边饰蔓草式祥云，宛若人间仙境，上端近边处饰一朵盛开的花，花中央穿一圆孔，供系佩用(图7-3-1)。此器背面亦刻有图纹，是正面图纹的背部情景，即两面合为一正背整体形人或物象图(图7-3-2)。

另一例玉道士像，现藏天津艺术博物馆，长10.5厘米，宽5.3厘米。道士像以浅浮雕纹琢制在一扁平圭形的玉铉尾(玉带上带板之一式)正面上，道士头戴圆口帽，髻发于帽内，弯月形细眉，橄榄式双目，细口，留胡须，着宽袖束腰右衽交领长衫，右手握举翎扇，足旁一卧鹿，背面头固有两朵祥云，呈直立行走状(图7-3-3)。近似图像亦见一些饰在玉带板上者(图7-3-4)。

综观上述与道士有关的玉人形器，知此期这类物有如下一些特点和情况：

(1) 此类玉人像，迄今未见有圆雕而为者，所见皆在玉片上作浅浮雕(有的又称“隐起”)纹饰。其特点是大凡整身人或物均用减地浮雕，高起于平面上，而人物或其他物体的局部，如五官、衣服、毛发等则以阴线刻纹表现。

(2) 此类玉人有男性、女性和童子三种，此外，这些人物还与其他物体，如祥云、羽扇、鹿等复合在一器上，具有人间仙境之感，是道教的题材。

(3) 此类玉人虽有男女老少之分，但其具体饰纹则有许多相似之处。如五官的饰纹，除一位男性道士的目作橄榄式外，其他五官，如眉毛、口、鼻等，均用单阴线简单表示，而头发、胡须等，则用细密的平行线表示。其他如头戴或系简朴的帽或巾，身着无领，右衽、束腰、宽袖长袍，整体呈直立状等，都似有同工之意境。

(4) 按中国传统文化，凡神仙、道士人物，均寓意长寿；凡鹿，谐音为“禄”。唯不知道这些寓意和谐音释意始于何时，以往的考据家多认为始于宋。此类玉器的发现，说明最少在唐代，已开始将寿和禄(即升官晋禄意)以寓意和谐音的形式出现。此外，两图案中均有云朵点缀其间，按“云”亦比喻祥福，如此看来，它之结合在此，或是迄今所知最早以福、禄、寿三星来寓意吉祥的纹图，这在玉人研究中有重要的意义。



图 7-3-1
唐 玉仙女图佩(正面) 江苏省无锡市墓葬出土



图 7-3-2
唐
玉仙女图佩(背面)
江苏省无锡市墓葬出土



图 7-3-3 唐晚期 玉道士纹铤尾
天津艺术博物馆藏



图 7-3-4
唐
玉道士纹带板拓片一组

4. 玉飞天

飞天，原为印度佛教中的佛像之一，梵文名“乾达婆”，中国佛经中有的译为“香音神”。飞天，在佛教中被描绘成专采百花香露、散百花香、善飞舞之佛。据考，飞天在东汉年间随佛教传入中国，目前发现最早的飞天形象，是见于新疆克孜尔千佛洞壁画中的一尊。飞天佛像和传说进入中国后，也与其他文化艺术传入中国以后一样，多与中国文化融为一体，如早期飞天，仍有原印度佛像的形式，后则演变为中国汉族人的男相；后又由男相演变为童子相或秀美的女相等。

唐至五代玉制飞天，今所见的出土物很少，所知仅于1951年在江苏省南京市江宁县东善桥祖堂山五代南唐李升墓出土一件。器残长5.3厘米，最宽3.9厘米，厚约0.2~0.3厘米，体作扁平不规则的三角形，原有残缺，两面饰纹相似，皆以阴线纹琢饰一头结高发髻，圆胖脸，面饰眉、目、鼻和口纹，身着连衣长裙，肩披云带，周边饰云纹，形作呈侧身飞舞于天际态女性飞天。器周缘切割成弧圆式缺口花边，下角有一圆穿孔(图7-4-1)。

此期玉飞天，亦见有一批传世品，其中北京故宫博物院藏三件颇具代表性。三器长约7厘米，厚约0.5厘米，皆以镂雕加阴线刻纹精制，形作头结莲花髻，圆胖脸，深目、直鼻、小口，肩披云带，裸上身，跣足，着束腰长裙，腕戴镯，手持(托)莲花或珠宝，张双手，折腰扭动，下托祥云，呈正面侧身飞舞于天际态的少女形。其他一些博物馆或私人收藏者亦藏有一些传世精品，形式基本相似(图7-4-2~图7-4-6)。

从上述各例实物分析，此期玉飞天有如下一些特点和情况：

(1) 此期玉飞天，是迄今所知玉飞天的最早遗物，其中出土品所见仅一件，且为五代物，其他多为传世品。唯传世品中有的较出土品精美，风格也略异，故其年代可能晚至北宋。但此前多数人主张为唐物，此渐沿其说。

(2) 此期玉飞天，其制作手法有两种，一是以阴线刻纹的形式琢饰在扁平的玉片上；二是以镂雕加阴线琢纹手法制作。从数量上看，前者仅见一件且为出土品，而后者较多，均为传世品。看来两者年代可能有前后之分。

(3) 此期玉飞天，头顶均髻发无冠，脸面圆胖，面目慈祥，裸上身，跣足，少女形，呈翩翩起舞于天际状。

(4) 此期玉飞天，皆身披云带，着长至足跟的束腰裙，下托(或周缘)有朵云，多手戴镯，有的持莲花，有的手托珠宝

(5) 此期玉飞天，不论何种手法制作，皆两面形式和饰纹相同或相似，似都作佩饰用。



图7-4-1 南唐 玉飞天纹残片 江苏省南京市五代李升墓出土



图 7-4-2 唐 玉飞天佩 故宫博物院藏



图 7-4-3 唐 玉飞天佩 故宫博物院藏