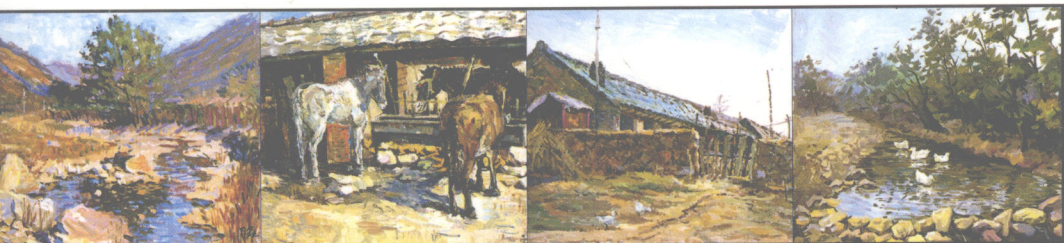


指南针

中级部分

5

主 编 张 军



21 世纪

中国美术基础教育  
THE 21ST 规范系列教材  
CENTURY PRESCRIBED TEXTBOOK SERIES  
FOR CHINESE ELEMENTARY ART EDUCATION

色彩中级教程

风景写生默画

王 进 著

辽宁美术出版社

王  
进  
著

21世纪中国美术基础教育规范系列教材



THE 21ST CENTURY  
PRESCRIBED TEXTBOOK SERIES  
FOR CHINESE  
ELEMENTARY ART EDUCATION

色彩中级教程

风景写生默画

高中部分

辽宁美术出版社

## 21世纪中国美术基础教育规范系列教材

总策划 范文南  
总主编 范文南  
副总主编 李兴威 洪小冬  
总编审 李兴威  
副总编审 金程斌 (特邀)  
整体设计统筹 曾爱军  
封面总体设计 姚蔚  
版式总体设计 曾爱军  
印制总监 鲁浪 徐杰  
编辑委员会  
主任 李兴威  
副主任 申虹霓 童迎强 王嵘 刘志刚  
委员 光辉 姚蔚 金明 孙扬  
罗楠 苍晓东 肖建忠 郭丹  
杨玉燕 宋柳楠 林枫 邵悍孝  
肇齐 关克荣 严赫 刘巍巍  
侯俊华 刘时 张亚迪 方伟  
孙红 鲁浪 徐杰 薛丽

### 图书在版编目 (CIP) 数据

风景写生 / 王进著. — 沈阳: 辽宁美术出版社,  
2006.10  
(21世纪中国美术基础教育规范系列教材)  
ISBN 7-5314-3618-3

I. 风... II. 王... III. 风景画: 写生画—技法  
(美术)—教材 IV. J214

中国版本图书馆 CIP 数据核字 (2006) 第 081874 号

出版者: 辽宁美术出版社  
地址: 沈阳市和平区民族北街 29 号 邮编: 110001  
印刷者: 辽宁泰阳广告彩色印刷有限公司  
发行者: 辽宁美术出版社  
开本: 889mm × 1194mm 1/12  
印张: 5  
字数: 12 千字  
印数: 1—3000 册  
出版时间: 2006 年 10 月第 1 版  
印刷时间: 2006 年 10 月第 1 次  
责任编辑: 鲁浪  
图片翻拍: 刘时 张雷  
版式设计: 曾爱军  
责任校对: 张亚迪

定价: 29.00 元 E-mail: lnmscbs@mail.lnpgc.com.cn  
邮购部电话: 024-23414948 http://www.lnpgc.com.cn



# 前言

《21世纪中国美术基础教育规范系列教材》丛书是新世纪新的教学理念、新的美术教材，融会了新的教育观念。如何规范基础美术教育，已经是一项必要的学术工作。因此，我们作为美术教育工作者，有着不可推卸的责任。

随着美术教育的迅猛发展，真正的实用教材应该是对知识体系的牢固掌握与培养创新精神的结合体。《21世纪中国美术基础教育规范系列教材》丛书无疑是一套具有使美术基础教育实用性、科学性、前瞻性为一体的系列教科书，其内容更完备，更加富有创造性。这套丛书的内容包括：素描、色彩、速写、装饰画、设计等，在编写的过程中，我们本着遵循课程标准的原则；保持教学基础内容的规范性和稳定性。将美术基础教育各学科中的知识要点、难点、疑点，科学归纳整理并加以诠释。在知识的掌握和能力的培养上，给学生以全方位的指导。

绘画是可以教授的，除了视觉教育外还有更多的可学技能，通过讲授、观察、理解、训练方可掌握。绘画是视觉形象的描绘，可以表现人的思想感情，还可以使欣赏者联想到没有出现在画面而又和画面形象有密切关系的事物。那么，通过这套丛书，你将学会不同的观察方法和对事物描绘的能力。绘画不仅能够使你的视觉更敏锐，还能让你更了解自己，特别是那些你自己也感觉模糊、无法用语言表达的东西，你的画就能够向你展示你对事物的观察和感受。对于我们新世纪成长起来的每一位同学来说，仅仅培养体力和智力是不够的。我们必须全面发展，这也是时代对我们提出的新要求。尤其是艺术素质的培养，素质是看不见、摸不着的东西，但我们能实实在在地体会到它在艺术人才的培养和发展中所起的关键作用。

通过学习绘画你将看到，每一个有机体，每一件事物，包括一草一木都在向你倾吐秘密，在你为绘画着迷的同时，绘画艺术也将净化和提升你的心灵。随着能力的提高，你画出自己眼前事物的能力也随着加强。如果你钟情于绘画，你就会成为一个画家。诗人的灵感到来的时候，诗的语言就脱口而出。音乐家的灵感到来的时候，就会把声音编织起来，创作出美妙的乐章。当你的绘画天赋被激发的时候，期望你能用你的妙手和娴熟的技能让你的绘画活动予以实现。

最后，随身携带个速写本，它将提醒你经常进行绘画，你会发现它的效果是不可思议的。每天只需画一点点，它将开阔你的眼界，点燃你对绘画以及生活的热情。

愿《21世纪中国美术基础教育规范系列教材》这套丛书伴随同学们度过愉快的学习时光。

龙力游

2006年4月6日于中央美术学院

CONTENTS

目录

21 世纪

中国美术基础教育规范系列教材

THE 21ST CENTURY  
PRESCRIBED TEXTBOOK SERIES  
FOR CHINESE  
ELEMENTARY ART EDUCATION

概 述 .....	06	
第一章 .....	07	色彩风景作品意识及表现力的培养
第二章 .....	09	色彩风景的构图及色彩运用
第三章 .....	10	色彩风景的写生步骤及要求
第四章 .....	20	写生优秀作品赏析
第五章 .....	55	色彩风景默画
第六章 .....	58	默画优秀作品赏析

学术评定委员会

主任

宋惠民 鲁迅美术学院(原院长) 教授

副主任

何杰 清华大学美术学院副院长 教授

龙力游 中央美术学院附中 教授

申胜秋 中央美术学院附中 教授

袁元 中央美术学院基础部 教授

安滨 中国美术学院基础部 教授

教材编写委员会

顾问

陈邯郸

主任

姜复越

副主任

刘永雄 于健 张军

主编

张军 于健 刘永雄

教材编写统筹

姜复越 王珂岳

教材内容总体设计

于健 张军

编委

薛继斌 吴彦蓉 黄志平 张鑫峰

伊凯 王闰宁 刘秀芳 高媛

张艳 鞠峰 王进 韩福营

陈金龙 曹建丽 朱海滨 张可隽

冯连生 金勇文 王丹 何伟

王珂岳 巨德辉 王传杰 韩雪

全晓男 陈兵 谢天 冯利源

张有成 解文金 宋东宇 魏世杰

李元成 杨军

## 概述

进入这个阶段,由于应试的特殊条件限制,考场上主要还是以写实绘画为主,再加上应试的色彩风景基本上都是默画。所以这个阶段应该是在提高学生基本功的训练上做好准备。这就要求学生要在前一阶段(色彩理论、绘画技法)打下坚实的基础,在写生时提高色彩的感受力和表现力;在默画时体现出扎实的基本功和应变能力。在此基础之上,还要提高自己的审美鉴赏、作品意识能力,而欣赏和借鉴大师的作品就是提高这种能力的最佳途径,但不能搞拿来主义,更不能照搬照抄,要取长补短,为我所用。齐白石常说“学我者活,似我者死”,就是这个道理。

风景是经久不衰的绘画题材,无论是东方还是西方都在美术史上占有重要的地位。许多艺术大师在风景画的创作中,穷尽毕生精力,创

作出许多不朽的名作。从巴比松画派到印象派,大师们提出“走进自然,尊重自然”,注重人对生活的感觉和印象,研究光和色的关系。这对现代绘画产生了深远的影响,它符合现代社会的要求,是对自然的尊重,是真实情感的抒发。在树林里、田野间、天空下,他们用颜料直接在画布上涂抹,没有了传统绘画的烦琐过程。风景画其自身的独特魅力给人以美的享受,优雅的构图、深远的空间、和谐的色调、鲜活的笔触,还有自然的生命力,等等,都能表现出一个艺术家的审美能力和艺术追求。常到户外进行写生色彩训练,对室内色彩写生(色彩静物、色彩头像等)及默画的意义是很大的,如对色彩的感受、把握画面色调、练习场景构图与透视、理解空间等,每次写生回来,同学们的色彩能力和画面的整体感都会有大幅度的提高,这是其他教学方式无法比拟的。

## 课程分配

课程名称	基本内容	时 间	作 业
色彩风景写生的综合训练	在下乡写生的基础上主要进行郊区、街道、建筑及室内场景的写生训练	3天	6张4开
色彩风景默画的综合训练	主题练习、填色练习、变调练习、限制颜色练习等,训练不同方式的色彩表达,达到应试要求	5天	4张4开 6~8张8开
色彩风景(场景)默画模拟考试训练	针对应试进行试题演练。适当延伸和扩展试题范围,增加试题难度	2天	4张8开
作品欣赏	欣赏大师作品、优秀范画	随机 约4课时	

# 第一章 色彩风景作品意识及表现力的培养

目的要求：1. 激发学生的兴趣和灵感，增强表现色彩的意识  
2. 提高作品意识和审美能力

近几年的应试试题中越来越多地出现风景画（默画）或者场景默画，考验学生的应变能力。那么怎样来应付这样的考试呢？首先学生要具有良好的色彩基础，还需要学生具有一定的艺术表现力。评判一张画的好坏主要是依靠看画人（阅卷老师）的感觉，也就是对这张画的印象，这种感觉其实就是一次审美过程的结果。所以一张作业所展示出来的艺术表现力就显得格外重要，而艺术表现力的培养牵扯到的因素很多，其中，作品意识是尤为重要的一个环节。在进行色彩风景写生训练之初，作品意识就应该引起足够的重视。所谓作品意识就是指笔端出现的不应该只是一件学生作业，而应该是一件艺术品。它应该是主动的，是你心灵与技巧完美结合的产物；它还应该是完整的，不管是寥寥几笔，还是细腻丰富，整体感是绝不能被忽略的；它更应该是美的，能够打动人的（至少是打动自己的）。这一意识不仅要贯穿色彩风景写生训练的始终，还要贯穿一个艺术工作者艺术生命的始终。

要培养自己的学习兴趣、绘画热情。通过对材料的多次尝试、接触感悟；从不同的视觉角度欣赏、评判美术作品美的多样性；思考、尝试用怎样的表现形式最能将自己独特的意境构思表现出来，从而更有效地掌握工具材料的性能及有关的美术技能技巧，等等，这样表现欲望就会

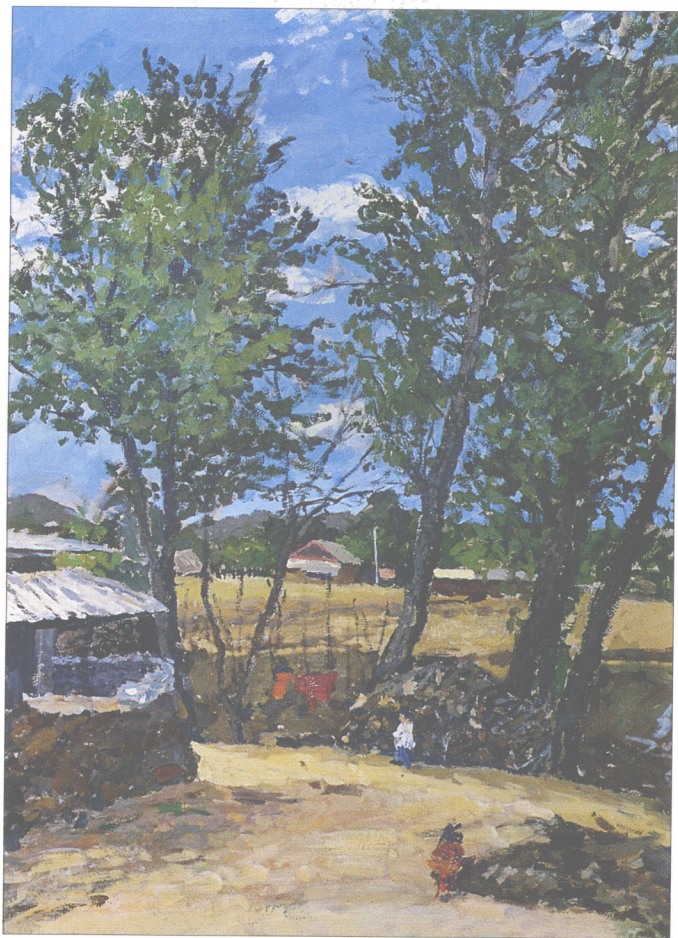


图1 作者：王旭（2005年考入中央美术学院） 指导教师：张均



图2 作者：周鑫（2006年中央美术学院入围） 指导教师：王进

越来越强烈，思维会发展得更迅速、能力会更强。通过科学的观察方法全面掌握色彩的客观规律，准确控制画面的色彩关系，达到形色结合，提高色彩修养，完善造型意识，要强调去画自己感受到的色彩，而不要去画认为应该有的色彩，发挥自己的创造力，就是要强调自己的个性意识，而非苟同，画面表现力也就自然会提升到一定的高度。



这一阶段,在比较熟练掌握绘画的各项技能技巧的基础上能再进一步提升艺术性就显得难能可贵了。默画考试是对考生的理性知识、形象思维能力、记忆能力、造型能力、色彩感觉等方面的素养作更深层的考查。它需要考生对色彩风景绘画有一个较为全面的理解,甚至是对生活的理解。比如说,2006年中央美术学院艺术设计和建筑设计专业的色彩考试题目是《天安门印象》,乍一看,感觉题目有点怪,但仔细想想其实就是一个普通的命题,只要把大的形象、场景把握好,考虑一定的造型关系,把色彩画得好看就足矣了。很多同学走了极端,不是把它画得太具象,就是画得太怪了,在构图、内容、深入上下了很多工夫,而忽略了整体色调、表现力的把握,失败就在所难免。基本功大家都有,但才气不是每个人都有,这就需要比大家的审美能力和作品意识了。需要同学留意生活,观察生活,在头脑中积累素材。必须要刻意培养自己这种良好的习惯。绘画是一种带创造性的艺术表现形式,平时对生活景物的观察积累如同观察社会同样重要,可以说在日常生活中不去注意观察人的日常活动和生活中平常事物,在任何形式的考试中都将是被动的。

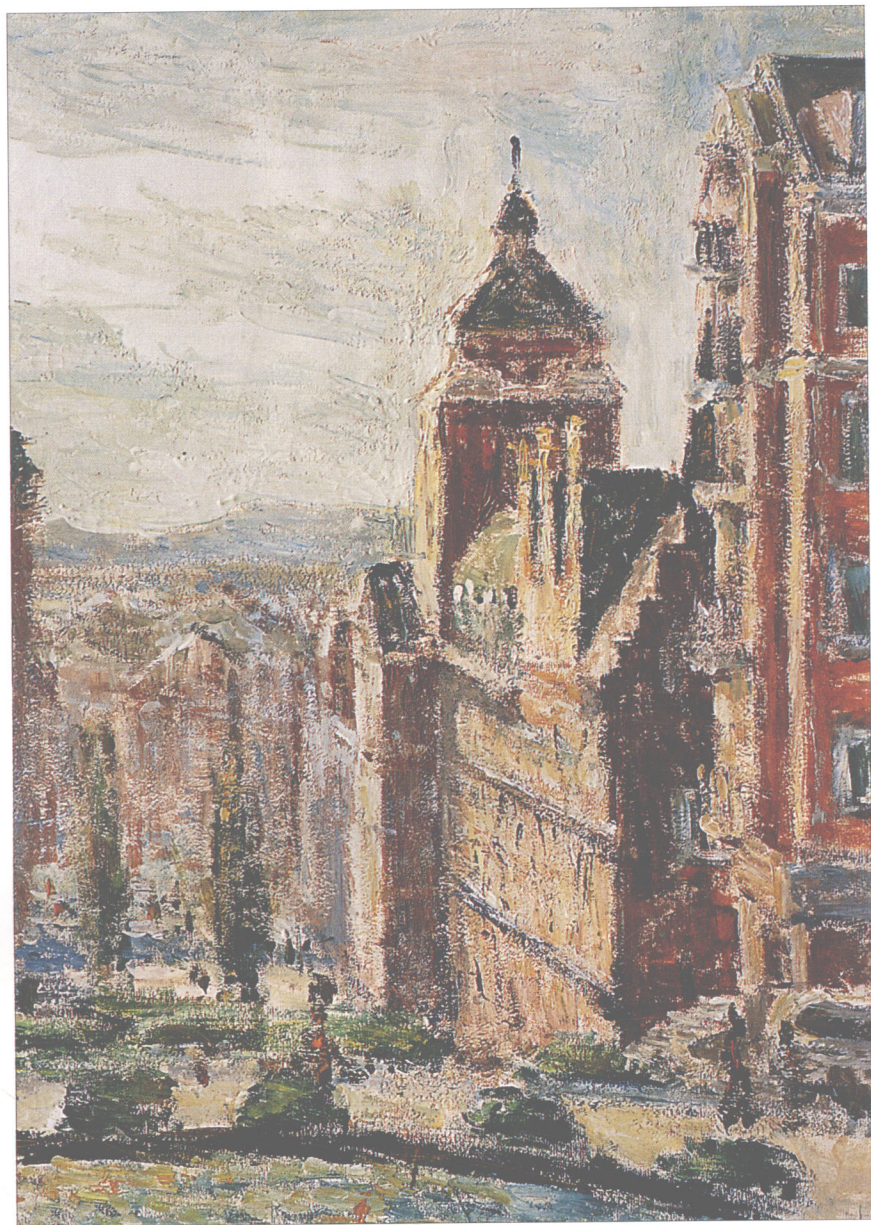


图3 作者:蒋鑫(2006年清华大学美术学院入围) 指导教师:王进



图4 作者:张文宇(2006年清华大学美术学院入围) 指导教师:王进

#### 思考题:

1. 怎样训练和提高自己的色彩感受力?
2. 在写生中如何培养自己的应变能力?

#### 作业:

1. 临摹2至3幅大师作品,体会大师作画时的情感。
2. 手中的速写本不但要用来画人物,还要用来记录一些场景或趣事,搜集素材,以备后用。

## 第二章 色彩风景的构图及色彩运用

- 目的要求：1. 熟练掌握构图规律及色彩规律  
2. 训练不同的表现方法和技巧，培养对色彩调子的把握能力

### 第一节 构图

构图是支撑画面的基石，好的构图可以说画面已经成功了一半，初学者往往忽视构图而重视技法、用笔等。构图的失误对后面的深入塑造是难以调整和弥补的。面对纷繁复杂、色彩斑斓的大自然，写生者必须学会舍弃，取其精华，概括而不简单，这是一个理性分析的过程。具体方法、形式在低年级的课本里已经涉及到了，不再阐述。

### 第二节 色彩运用

构图可以相同，笔触可以相似，但每个人的用色永远不会一样，用色最能看出一个人的天赋。当你具有良好的色彩基础及造型能力时，画面应该会比较自由的、笔触是放松的，将情感融入到绘画（尤其是风景写生）过程当中去，并能恰如其分地在自己的画面中形成某种情感与气氛，这时候画面将会得到升华。印象派的画家们将光和色作为研究的对



图5 作者：关升（2005年考入清华大学美术学院） 指导教师：张均



图6 作者：周鑫（2006年中央美术学院入围） 指导教师：王进

象，当能娴熟地驾驭颜色和技巧时，他们把感受作为表现手法，在画面上“随便”的涂抹，画面的生命力便呈现出来了。我们不用像凡·高那样用生命来作画，但可以用情感来感染他人和自己。

#### 思考题：

1. 怎样在巩固构图、把握色调等基础上将情感融会到画面中？
2. 对暗部和投影的色彩要做深入的研究，有什么变化规律？

#### 作业：

1. 小色稿训练，用几块颜色完成画面，注意色调一定要和谐统一。
2. 用色彩分析（点彩法）的方法，分析色彩内在因素的丰富变化、色相的推移和递进。

### 第三章 色彩风景的写生步骤及要求



图7

用薄的颜色起稿,在起稿之初画轮廓线时就应注意浓淡、虚实的变化及大体的素描关系。用笔要自然,使画出的轮廓虽简约却有一定的节奏感和生动性。



图8

铺大色块,注意颜色的冷暖关系以及色块之间的色相关系,用大体色画出画面的基本效果,进一步明确物体之间的造型关系。



图9

着色要在把握整体调子的情况下进行。首先应该确定好大的基调,在此基础上根据大的黑、白、灰关系定好色彩的冷与暖。各部分的颜色要少加白色,同时色调要严格把握,画时物体之间各部分应同时进行,相互协调,以便为下一步深入做准备。



图10

深入刻画,画出前景的树木、小桥、地面以及远处薄雾的感觉,注意树叶的疏密及笔触。注意局部的冷暖关系。用笔要放松,不要盲目深入以致画得呆板和匠气。用笔要大胆而充满气势。



图11 作者：周鑫（2006年考入中央美术学院） 指导教师：王进

随着近景向远景的推移，树、桥、小路的颜色逐渐淡化。这样有助于表现出近景与远景的纵深感，也就是空间感。对树的姿态、桥的透视再做一次调整，整理完成。



图 12

画面大致分成上下两部分,但一定不要脱节,中间的河流起到过渡作用。用笔虽然放松,画面也没有比较具体的形,但要做到造型准确。



图 13

依次对天空、远山、河流及近处的土坡和石块进行铺色,注意色彩空间变化,注意山的体积表现,虚实处理。



图 14

冷暖对比要和谐。用轻重交错的笔触、浓淡不一的色彩画出远山,暗部色彩要含蓄。



图 15

逐步深入塑造,强化明暗,把握好色调。注意用笔和造型的关系,再次按照顺序进行这个阶段的整理工作。



图16 作者：蒋鑫（2006年考入清华大学美术学院） 指导教师：王进

从整体出发，作最后调整，如整体色彩关系是否准确，素描关系是否到位。另外，在画面的虚实、强弱及用笔的节奏上再做一些相应的调整。



图17 用轻松的线勾勒出树的形状,在用多种颜色起稿时要注意冷暖关系。大致画出明暗关系及空间关系,注意虚实变化。



图18 依次先铺出天空、远景、中景、树干、近处地面的大块色,画面色调和谐,笔触放松,要留有余地。

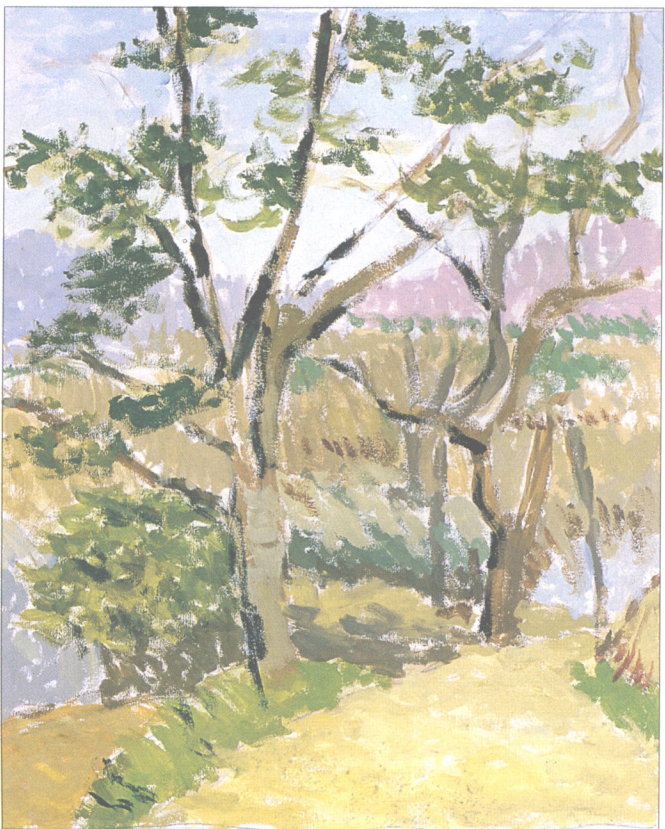


图19 进一步明确造型关系,形与色结合恰当,用笔饱满有力。注意树的生长姿态,树叶的疏密关系,区分树干的空间关系。

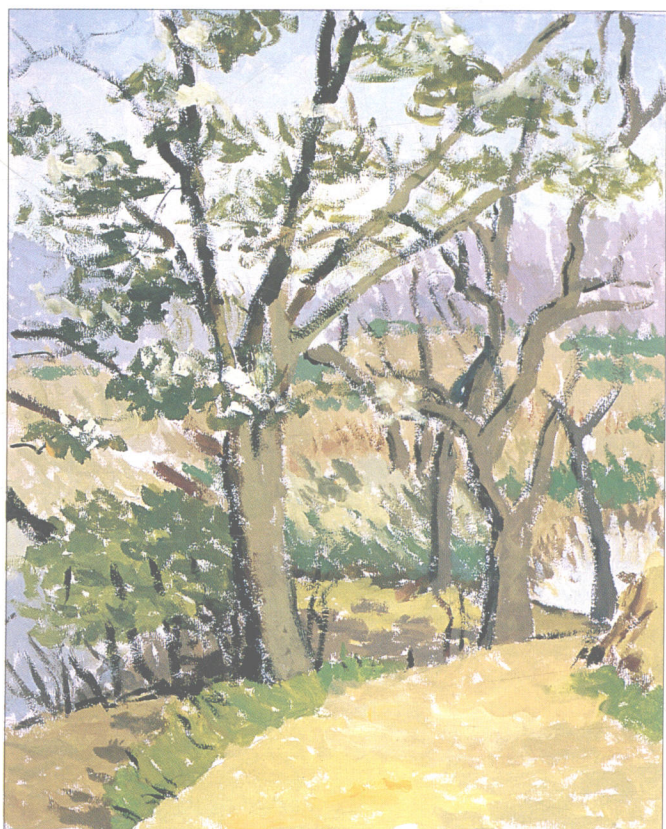


图20 画出近处地面、杂草的颜色。始终抓住色彩之间的大关系,用笔用色要同形体造型及气氛表达相关联,避免反复堆砌。



图21 作者：周鑫（2009年考入中央美术学院） 指导教师：王进

深入刻画花的细节，把握好与叶的关系，注意主次、虚实、明暗。投影表达要充分，做到整体深入。





图22

单色起稿，注意建筑物的比例及透视关系，注意建筑与建筑之间的位置、面积呼应关系等。



图23

用较干的笔触铺出大的颜色，大致画出冷暖关系。较随意的用笔中还要注意造型的准确性。



图24

复。基本把画面颜色铺满，有些颜色可以一步到位，不要做过多的重复。造型疏密关系要拉开。

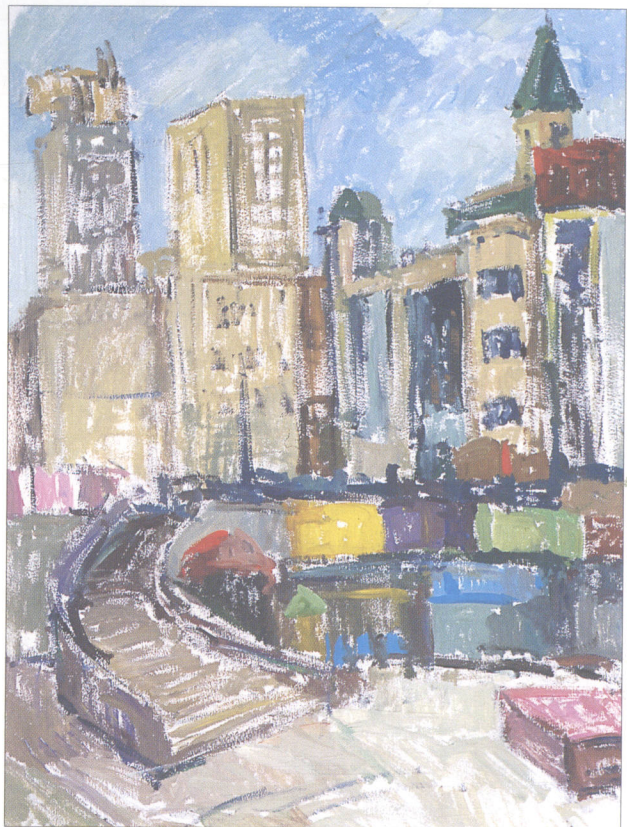


图25

深入刻画。刻画建筑物的细节，注意冷暖、色相关系，近处的色彩纯度要把握准确。笔触放松。