

吉林大学学术文库

JILIN UNIVERSITY ACADEMIC LIBRARY

金景芳
晚年
自选集

金景芳/著

吉林大学出版社

吉林 C53 库

JILIN UNIVERS

J111

LIBRARY

金景芳
晚年
自选集

金景芳/著

吉林大学出版社

图书在版编目 (CIP) 数据

金景芳晚年自选集/金景芳著. —长春: 吉林大学出版社, 2000.9

(吉林大学学术文库)

ISBN 7-5601-2391-0

I. 金… II. 金… III. ①金景芳—文集②社会科学—文集 IV. C53

中国版本图书馆 CIP 数据核字 (2000) 第 75006 号

吉林大学学术文库

金景芳晚年自选集

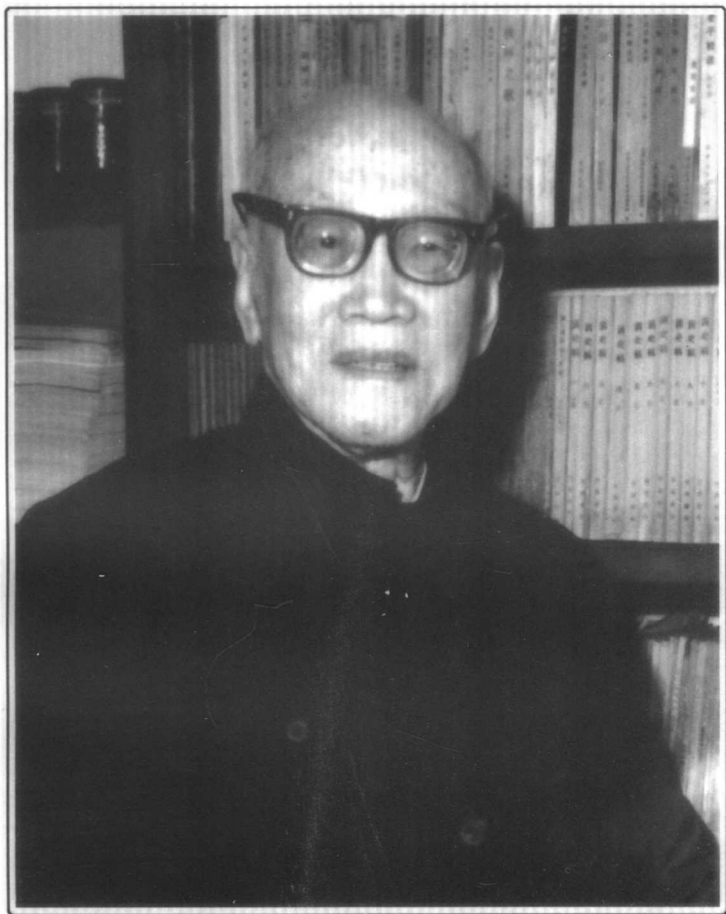
金景芳 著

责任编辑、责任校对: 黄曼萍 封面设计: 张沐沉

吉林大学出版社出版 吉林大学出版社发行
(长春市解放大路 125 号) 朝阳新华印刷厂印刷

开本: 850 × 1168 毫米 1/32 2000 年 10 月第 1 版
印张: 16.25 插页: 2 2000 年 10 月第 1 次印刷
字数: 403 千字 印数: 1—1000 册

ISBN 7-5601-2391-0/Z·145 定价: 25.00 元



金景芳

(1902 —)

目 录

1. 《周易·系辞传》新编详解》自序 (1)
2. 论《周易》的实质及其产生的时代与原因 (13)
3. 《系辞传》新编说明 (23)
4. 《说卦传》略说 (30)
5. 谈礼 (36)
6. 《中国奴隶社会史》序 (51)
7. 我和先秦史 (58)
8. 论尧舜禹时代是由原始社会向国家过渡的
中间环节 (79)
9. 中国古代史分期商榷 (上) (86)
10. 中国古代史分期商榷 (下) (103)
11. 论中国奴隶社会的阶级和阶级斗争 (128)
12. 论宗法制度 (144)
13. 《易》论 (上) (174)
14. 《易》论 (下) (214)
15. 释“二南”、“初吉”、“三飨”、“麟止” (238)
16. 关于长沙马王堆一号汉墓帛画的名称问题 (263)
17. 商文化起源于我国北方说 (278)
18. 古籍考辨四题 (284)
19. 古籍考证五则 (295)

-
20. 甲子钩沉····· (302)
21. 我与中国二十世纪····· (313)
22. 论孔老易学思想····· (362)
23. 也谈关于老子哲学的两个问题····· (374)
24. 关于荀子的几个问题····· (404)
25. 孔子的这一份珍贵的遗产——六经····· (418)
26. 孔子所讲的仁义有没有超时代意义? ····· (473)
27. 中国古代思想的渊源····· (483)
28. “左史记言，右史记事，事为春秋，言为尚书”
 警言发覆····· (511)

《〈周易·系辞传〉新编详解》自序

最近，我与我的已取得博士学位的研究生张全民合写《〈周易·系辞传〉新编详解》一书（我讲述，他整理）。书写成后，我反复审阅，可喜的是我学《易》七十多年，于行年已九十有六之际，竟有所突破。今为本书作序，谨将我所谓“突破”的具体内容列为八目，逐一申释如下：

—

“《易》与天地准”句，我最近有了新的认识，认为这句话对于学《易》来说，至关重要，甚至可以说了解不了解它，是了解不了解《周易》的试金石。当然，从字面上看这句话很容易理解，问题在把它具体化或者落到实处。我认为真正了解它，需与“乾坤其《易》之缊邪”合看。这就是说“《易》与天地准”有自己的特点。具体说，《易》六十四卦，为首的乾坤两卦当然是与“天地准”，其余六十二卦，屯卦《象传》说“刚柔始交”，既济卦《象传》说：“刚柔正而位当”，即从“屯”到“未济”实际是乾、坤两卦的发展，也应包括在乾、坤两卦的范围内，即所谓“乾坤其《易》之缊”嘛！另外，说“二篇之策万有一千五百二十，当万物之数也”，里面当然包括六十四卦全部的策数。而在前面只说“乾之策二百一十有六，

坤之策百四十有四，凡三百有六十，当期之日”，而不说其它六十二卦之策，其意义就是因为其它六十二卦是乾坤两卦的发展，应该包括在乾坤两卦里面，这里就不必说了。“凡三百有六十，当期之日”就表明是乾坤两卦变化的一个周期，其它六十二卦是乾坤两卦变化的若干周期。又乾坤两卦有用九、用六，有乾《文言》、坤《文言》，而其它各卦都没有，也应当是这个道理。这是第一点。

另外所谓“《易》与天地准”，“乾为天，坤为地”包括两个方面，一方面乾与坤是对立的，另一方面乾与坤又是统一的。例如，“天尊地卑，乾坤定矣”就是说乾与坤是对立的，“在天成象，在地成形，变化见矣”就是说乾与坤是统一的；“乾阳物也，坤阴物也”是说乾与坤是对立的，“阴阳合德”是说乾与坤是统一的。所谓“《易》与天地准”表明天地是对立的，又是统一的。这和西方哲学中辩证法的对立统一是辩证法的核心这一点全同。因而可以说《周易》一书是用辩证法的理论写成的。这是第二点。

《周易》所讲的辩证法不是强调对立，而是强调统一。例如，泰卦《象传》说“天地交而万物通也，上下交而其志同也，内阳而外阴，内健而外顺，内君子而外小人，君子道长，小人道消也”，而否卦《象传》说：“天地不交而万物不通也，上下不交而天下无邦也，内阴而外阳，内柔而外刚，内小人而外君子，小人道长，君子道消也”，显然是强调统一而不是强调对立。这是第三点。

二

最近我明确地了解到《周易》是由蓍和卦两个对等的平行的部分组成的。蓍用数。蓍为什么用数？因为数有抽象性。例如，数字一，可以是一个人，一匹马，一头牛，等等；数字二，可以是两个人，两匹马，两头牛，等等。因而它又具有普遍性。蓍由天一、地二、天三、地四、天五、地六、天七、地八、天九、地十开始，因为这十个数字具有普遍性，所以今人称为“基数”，古人称为“盈数”。为什么称为天一、地二呢？这与“《易》与天地准”有关。卦用“—”画表示阳，用“- -”画表示阴，也是这个意思。这十个数字今人称为“基数”，古人称为“小盈”，说明在应用时，它还不够。所以，古人把“万”称为“大盈”，故《系辞传》说“二篇之策万有一千五百二十”时用“万”字。但在这里，用“五十有五”就够了。“五十有五”是把这十个数字作基础，用“五位相得而各有合”的办法组成的。“五十有五”就是“天地之数”，也就是“大衍之数”，筮法就用它来“成变化”，“行鬼神”。用大衍之数经过“四营而成易，十有八变而成卦”，这就是“成变化”。又因为用大衍之数揲蓍，事先不知道成的是什么卦，所以称为“行鬼神”。

卦为什么用象？也和蓍用数的意义略同。我读《系辞传》，见有“圣人以见天下之赜，而拟诸其形容，象其物宜，是故谓之象”等同样两段文字，我认为这是卦用象的最好说明。什么是“天下之赜”呢？我认为是说天下的万事万物极为纷繁复杂。由于天下的万事万物纷繁复杂不好说明，只好用象来说

明，把它简单化。“而拟诸其形容，象其物宜”是什么意思？是说八卦根据它的性质，即“乾健也，坤顺也，震动也，巽入也，坎陷也，离丽也，艮止也，兑说也”等八种性质来取象。“象其物宜”，这个“物”，如“乾为马”，马就是物，“坤为牛”，牛就是物。为什么叫“物宜”？是说取象要取得合适。乾为马，因为马日行千里是健，所以就合适；坤为牛，牛是顺，所以就合适。“拟诸其形容”就是说马和乾，因为马是健，所以用它模拟乾是合适的。乾为马，又可以为天，为父，等等，那么乾可以像很多事物；坤为牛，也可以为地，为母，等等很多事物。同样震、巽、坎、离、艮、兑也可以像很多事物。这样八卦的象就很全面，也具有普遍性。所以八卦又称为“小成”。“成”表明它是比较全面的。“小”表明它在应用时还不够，它必须“引而伸之”变成六十四卦。它用什么办法“引而伸之”呢？就是把八卦作为基础，用“因而重之”的办法。“因”，就是因八卦，“重之”，就是在八卦的每一卦上又重八卦，就变成了六十四卦。八卦是“小成”，变成六十四卦就意味着“大成”了。变成六十四卦以后，就能用它“以体天地之撰，以通神明之德”了。这与著的“大衍之数”能够“成变化”、“行鬼神”是一样的。

著与卦的不同，在于著是“知来”的，卦是“藏往”的。

附带谈一句，讲汉《易》的先生们，号称象数派，其实他们既不懂得象，也不懂得数。为什么说他们不懂得象呢？因为他们如王弼所说是“定马于乾，按文责卦”。为什么说他们不懂得数呢？因为他们不懂得“大衍之数五十”有阙文，乃是“天地之数五十有五”，而胡说一气。

三

我读《系辞传》，见到“圣人有以见天下之动，而观其会通，以行其典礼”这段文字出现了两次，意识到它的重要性。但是，什么是“会”？什么是“通”？什么是“以行其典礼”？为什么和“天下之动”联系起来？却不好懂。后来，我觉得用“化而裁之谓之变，推而行之谓之通，举而错之天下之民谓之事业”能够解释它。我认为“会”所说的就是“化而裁之谓之变”，“通”所说的就是“推而行之谓之通”，“以行其典礼”所说的就是“举而错之天下之民谓之事业”。为什么它与“天下之动”联系起来呢？因为它说的是爻、是变，是说乾坤的统一，乾坤的变化发展，也就是乾坤变化发展的规律。用辩证法来说，“会”就是质变，“通”就是量变。那么质变的“会”为什么说“化而裁之”？量变的“通”为什么说“推而行之”？后来我读《杂卦传》，其中说“革，去故也；鼎，取新也”，始融会贯通。因为革是“去故”，也就是“化而裁之”，所以是“通”。例如，我们过年说除旧布新，除旧就是“去故”，布新就是“取新”。所以“除旧”就是“会”，是质变，“布新”就是“通”，是量变。我读《系辞传》，见有“夫《易》，圣人之所以极深而研几也。唯深也，故能通天下之志；唯几也，故能成天下之务”这段话，什么是“深”呢？怎么“深”就能“通天下之志”？什么是“几”呢？怎么“几”就能“成天下之务”？后来我了解到，“几”所说的就是“会”，就是质变；“深”所说的就是“通”，就是量变。量变是“通”，所以能“通天下之志”；质变是“会”，所以能“成天下之务”。我因而

想到革卦，孔子在《彖传》说：“天地革而四时成，汤武革命顺乎天而应乎人，革之时大矣哉！”在这段话里应当注意的有两点：第一，是“革命”二字，今天常用，实际它是孔子创造的；第二，孔子把汤武革命比作“天地革而四时成”。“天地革而四时成”，这是自然规律，把汤武革命比成像自然规律是不可避免的一样，这个思想发生在两千五百年以前是多么难得啊！“革之时大矣哉”，意思是说所谓革命必须符合时代要求，不符合时代要求就不能叫做革命。

四

过去杨献珍在世时，我国哲学界讨论过“一分为二”和“合二而一”的问题。当时，人人都知道《系辞传上》所说的“易有太极，是生两仪，两仪生四象，四象生八卦”是“一分为二”。但是，《系辞传下》也说过“合二而一”，却不见有人提出。最近，我读《系辞传下》看出有三处文说到“合二而一”。第一处传文说：“吉凶者，贞胜者也。天地之道，贞观者也。日月之道，贞明者也。天下之动，贞夫一者也。”第二处传文说：“《易》曰：‘憧憧往来，朋从尔思。’子曰：‘天下何思何虑？天下同归而殊涂，一致而百虑。天下何思何虑？日往则月来，月往则日来，日月相推而明生焉。寒往则暑来，暑往则寒来，寒暑相推而岁成焉。往者屈也，来者信也，屈信相感而利生焉。’”第三处传文说：“天地絪縕，万物化醇。男女构精，万物化生。《易》曰：‘三人行则损一人，一人行则得其友。’言致一也。”综观这三处传文，都是利用个别的具体的事实作例子，遵照逻辑推理而得出一般的抽象的理论，即“合二

而一”。具体说，第一处传文说的“吉凶者，贞胜者也”，“吉凶”是“二”，“观”是“一”；“天地之道，贞观者也”，“天地”是“二”，“观”是“一”；“日月之道，贞明者也”，“日月”是“二”，“明”是“一”。根据这三个例子而得出一般的抽象的理论：“天下之动，贞夫一者也”，即“合二而一”。第二处传文说的“日往则月来，月往则日来，日月相推而明生焉”，“日月”是“二”，“明”是“一”；“寒往则暑来，暑往则寒来，寒暑相推而岁成焉”，“寒暑”是“二”，“岁”是“一”；“往者屈也，来者信也，屈信相感而利生焉”，“往来”是“二”，“利”是“一”。根据这三个例子而得出一般的抽象的理论：“天下同归而殊涂，一致而百虑”，即“合二而一”。第三处传文说的“天地絪縕，万物化醇”，“天地”是“二”，“醇”是“一”；“男女构精，万物化生”，“男女”是“二”，“生”是“一”。根据这两个例子，而得出一般的抽象的理论：“《易》曰：‘三人行则损一人，一人行则得其友。’言致一也”，即“合二而一”。可见《系辞传下》是说过“合二而一”。“合二而一”和“一分为二”一样，在哲学上是最高的根本性的理论，而生在两千五百多年以前的孔子居然已认识到，真不简单啊。

五

我为本书作“前言”时，说“《周易》一书实际是用辩证法的理论写成的”，在《易》经中随便举出八条言论作为证明。在写“后语”时，觉得说《周易》一书是用辩证法的理论写的，实际是说中国在殷周之际已经创造了辩证法，会使人惊讶，不相信。于是我把它作为一个科研课题进行研究，研究的

结果认为《史记》说文王“拘羑里，演《周易》”是可信的。但是文王被囚在羑里，为什么“演《周易》”呢？我又进行研究，认为文王被囚羑里时，思想发生了根本变化。被囚以前，是《论语》所说的“三分天下有其二，以服事殷”，被囚以后，是《尚书》所说的“西伯戡黎”。即文王被囚以后，思想发生了根本的变化，他想推翻殷商的王权，因而也想推翻殷商王权的指导思想，即殷商哲学《归藏》易。由于改造《归藏》易为《周易》，不知不觉的在事实上已经创造了辩证法。这种情况颇似俗语所说的瞎猫碰着死耗子，耗子是真的，但不是捉来的，而是碰着的。

六

我在本书《传》后的附录中列入《〈说卦传〉略说》一篇，其原因是我认为今行世的《说卦传》，除篇首“昔者圣人之作《易》也”两段文字是讲《周易》的，应依照长沙马王堆汉墓出土帛书移入《系辞传》里去，其余都是孔子为《周易》作《传》时保存下来的《连山》、《归藏》二《易》遗说。这一点，我为本书作“后语”时已道及。《连山》、《归藏》二《易》与《周易》比较当然有不足之处，但是，在二《易》书中已经谈到“其经卦皆八，其别皆六十有四”，并对八卦取象作了详细的解说，创始之功不可泯。可惜前人对《说卦传》一向缺乏说明，致使宋人邵雍乘隙造作谬说，毫无根据地说是什么伏羲八卦、文王八卦、先天之学、后天之学。程颐不理睬，是对的。而大思想家朱熹却深信不疑，为之吹大喇叭，于所著《周易本义》中，既推尊，又绘图，大肆宣扬，遂使这一谬说得以不胫

而走，广泛流传，为害甚大。今作《略说》，削去邵氏谬说，于其可解者加以训释，其不可解者不强作解人，留待后之知者详焉。

七

《周易·系辞传》作于两千年以前，流传日久，其中有错简、阙文、误增、误改和脱字之处，是不足怪的。但是，需要进行辨认，并作适当处理，否则，不但影响对《系辞传》的理解，而且会走到邪路上去。关于处理的是哪些问题以及为什么处理，怎样处理，详见本书《传》后附录的《新编说明》，此不赘述。

八

最近，我读《系辞传下》自“《易》之兴也”至“此之谓《易》之道也”一章（按本书分章应是下篇第九章），认为这是孔子为《周易》一书所作的全面评论。此章共分三节。自“《易》之兴也”到“是故其辞危”为第一节，是说《周易》的产生；自“危者使平”到“百物不废”为第二节，是说《周易》的内容；自“惧以终始”到“此之谓《易》之道也”为第三节，是说学《易》应有的效果。

具体说，“《易》之兴也”，是说《周易》的产生。“其当殷之末世周之盛德邪”，是从时代上说《周易》作于殷周之际。“当文王与纣之事邪”，是从事实上说《周易》作于文王被殷纣

囚于羑里之时。“是故其辞危”，“其”指《周易》，“辞危”是说《周易》的文辞是危的，原因在于文王被囚于羑里。“危者使平，易者使倾”，这是《周易》的思想，其来源就是文王被囚于羑里时的思想。文王被囚，是“危者”，希望平安脱险，故曰“危者使平”；纣王高高在上，得意忘形，是“易者”，文王的思想是使纣王倾覆灭亡，故曰“易者使倾”。文王在此时作《周易》，他的思想就变成了《周易》的思想了。如果用孔子对《否》卦九五爻“其亡其亡，系于苞桑”的解释来说明，这种思想表现得再清楚不过了。“其亡其亡”，是说眼看就要灭亡了，形势十分危险；“系于苞桑”，是说系于坚固不拔之处，转危为安。孔子对此的说明是：“子曰：危者安其位者也，亡者保其存者也，乱者有其治者也。是故君子安而不忘危，存而不忘亡，治而不忘乱，是以身安而国家可保也。”孔子认为，安与危，存与亡，治与乱，都是相互依存、相互转化的。危自安来，亡自存来，乱自治来，亦犹屈自伸来，君子知此理，则当居安思危，存而不忘亡，心中恒惧“其亡其亡”，就能像“系于苞桑”一样稳固。这是什么思想呢？我看就是辩证法思想。尽管作《周易》的文王不懂得什么是辩证法，为《周易》作传的孔子也不懂得什么是辩证法，但是我们学习了马克思主义理论以后，知道《周易》的思想在事实上就是辩证法，没有问题。那么，我为本书作“前言”时说“《周易》一书是用辩证法的理论写成的”，看来是对的，是符合实际的。

“其道甚大，百物不废”。“其道”，是说上述“危者使平，易者使倾”的道理。“甚大”，即很大，大到什么程度呢？大到“《易》与天地准”，可以“弥纶天地之道”。“百物不废”，指天下纷繁复杂的万事万物都需要用这个理论来说明。孔子用“其道甚大，百物不废”来称赞《周易》的思想，就是在称赞辩证

法。

“惧以终始”，是说《周易》文辞自始至终都是危惧的。“其要无咎”，是说主要是无咎。无咎，即善补过。用《论语》孔子的话说“加我数年，五十以学《易》，可以无大过矣”来解释，无咎就是“无大过”。《周易》是讲辩证法的，是懂得规律的，为什么只是“无大过”，而不是百分之百的正确呢？这个道理可用恩格斯所说的必然性和偶然性来说明。因为规律是必然性，但它并不排除偶然性。所以要做到百分之百的正确很难，甚至说不可能，能做到“无大过”，也就可以了。

细绎“此之谓《易》之道也”一语，我悟到这段文字是孔子为《系辞传》全文所作的结语。现在的最末一章不是结语，而是狗尾续貂。为什么这样说呢？仔细分析这一章，第一，“夫乾，天下之至健也，德行恒易以知险。夫坤，天下之至顺也，德行恒简以知阻”，这两句话前无所因，后无所承，孤零零地置于篇首。到底“德行恒易以知险”和“德行恒简以知阻”有什么根据，在这里说什么问题，无从知晓。第二，“定天下之吉凶，成天下之亹亹者”，很明显是从前文“探賾索隐，钩深致远，以定天下之吉凶，成天下之亹亹者，莫大乎蓍龟”中摘录来的，放在这里与上下文毫无关系，同样使人无法明白是要说明什么问题。第三，“是故变化云为，吉事有祥，象事知器”和“人谋鬼谋，百姓与能”，用的是什么观点，说明的是什么问题？面貌可疑。特别是最末一段，说“将叛者其辞惭，中心疑者其辞枝，吉人之辞寡，躁人之辞多，诬善之人其辞游，失其守者其辞屈”，这段话与《周易》没有丝毫关系。总的看来，这一章文字语无伦次，杂乱无章，肯定不是孔子作的。本书为了慎重起见，把它原封不动地保存下来，只是作为存疑，不加解释。